

Parte Epidemiológico

AÑO 11 - N° 41
Fecha Parte: mar, 24 octubre 2017

CONTENIDO:

- » IRAs
- » Neumonías
- » EDAs
- » Dengue
- » Zika
- » Rabia

- En la presente semana epidemiológica se reportaron 73337 casos de IRAs y 2066 Neumonías a nivel nacional, registrando un ascenso en IRAs con respecto a la semana 41.

- Se incrementan los casos de rabia canina en el Dpto. de Santa Cruz, de 504 a 518, concentrando el mayor porcentaje de casos a nivel nacional (68,4%).

Edición General

Ministerio de Salud
Unidad de Epidemiología
Calle Capitán Ravelo N° 2199
Teléfono: 2440591
Fax: 2442572
epidemiologia.gob.bo@gmail.com
La Paz - Bolivia

DIRECCIÓN GENERAL DE SERVICIOS DE SALUD - UNIDAD DE EPIDEMIOLOGÍA EVENTOS BAJO VIGILANCIA EPIDEMIOLÓGICA Bolivia, enero a octubre, 2015, 2016—2017*

EVENTOS	Casos confirmados hasta la SE 42			SE 42	Fallecidos	
	2015	2016	2017		2017	SE42
Inmunoprevenibles	Sarampión/Rubéola	0	0	0	0	
	Tosferina	1	25	11	0	
	Difteria	0	0	0	0	
	Parálisis Flácida Aguda	0	0	0	0	
	Fiebre Amarilla	0	0	5	0	3
Zoonóticas	Síndrome Cardiopulmonar por hantavirus (SCPH)	29	17	17	0	
	Fiebre Hemorrágica Boliviana (FHB)	0	0	0	0	
	Rabia en perros	257	217	757	21	
	Leptospirosis	32	23	16	0	
	Rabia en Humanos	0	0	2	0	2
Vectoriales	Peste Bubónica	0	0	0	0	
	Chikungunya (EVCH)	8.218	7.584	22	0	
	Zika	0	130	602	0	
	Dengue	1.311	3.722	853	0	2
Otros Eventos	IRA's	2.909.030	3.010.326	3.028.554	73.337	
	Neumonías	95.726	89.205	85.776	2.066	
	EDA's	678.098	635.818	596.257	14.588	
	Influenza A(H3N2)	48	65	671	0	6
	Influenza A(H1N1) 2009	28	1060	61	0	
	Influenza B	43	102	142	0	1
	Meningitis Meningocócica	0	0	1	0	

En la semana epidemiológica 42, las Infecciones Respiratorias Agudas, muestran una tendencia ascendente a nivel nacional del 4,7% (de 69.873 a 73.337) en relación a la semana epidemiológica 41. El canal endémico de IRAs a nivel nacional se muestra en zona de Alarma.

Con referencia a los casos de Neumonías, se observa una tendencia descendente y sólo el departamento de Cochabamba se encuentran en zona de alarma.

Las EDAs sin deshidratación presentan un significativo ascenso a nivel nacional (del 5.1%), situándose en zona de seguridad dentro el canal endémico.

Hasta la semana epidemiológica 42 se reportan 979 casos de Influenza, de los cuales 671 casos corresponden a Influenza A(H3N2), 142 de Influenza de Tipo B y 61 casos de Influenza A(H1N1). De enero a junio de la gestión 2017 se reportaron 7 fallecimientos, 6 por A(H3N2) y 1 por Influenza Tipo B, todos ellos en el departamento de Santa Cruz.

Enfermedades de Notificación Obligatoria

Situación Epidemiológica de IRAs - Bolivia, enero a octubre 2016 – 2017*

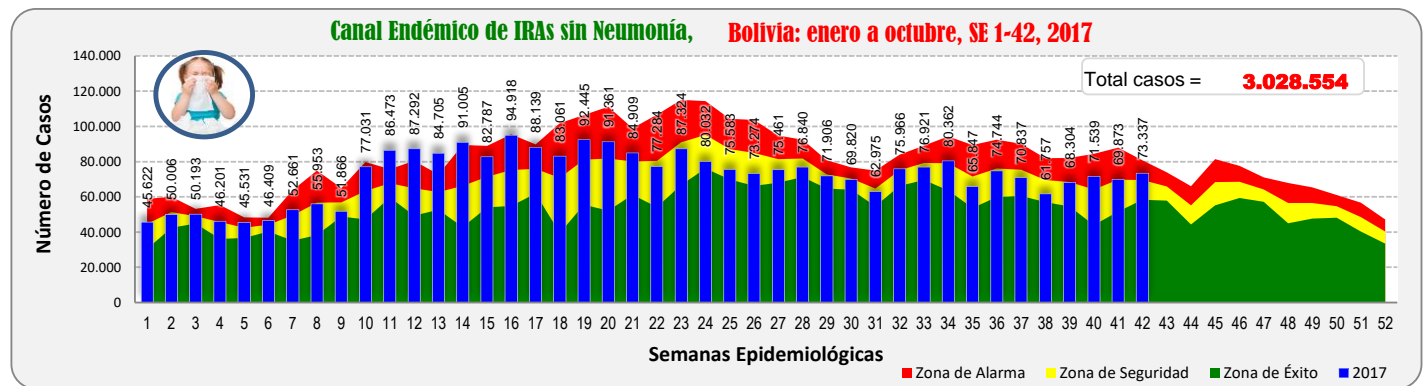
	Departamento	2016	2017	SE 42	Tendencia	Zona Canal Endémico
Altiplano	La Paz	579.430	538.085	13.842	Ascendente	Alarma
	Oruro	202.698	205.227	4.971	Descendente	Alarma
	Potosí	330.204	328.504	8.888	Ascendente	Alarma
Valle	Chuquisaca	265.012	255.471	6.193	Descendente	Éxito
	Cochabamba	479.763	523.650	11.521	Ascendente	Alarma
	Tarija	289.221	265.787	5.697	Ascendente	Seguridad
Oriente	Santa Cruz	690.006	724.716	17.621	Ascendente	Alarma
	Beni	135.563	145.674	3.544	Ascendente	Seguridad
	Pando	38.428	41.440	1.060	Ascendente	Alarma
Bolivia		3.010.326	3.028.554	73.337	Ascendente	Alarma

En Bolivia en la SE 42, se han notificado 73.337 casos de IRAs, con una tendencia ascendente a nivel nacional, encontrándose en el canal endémico en zona de alarma.

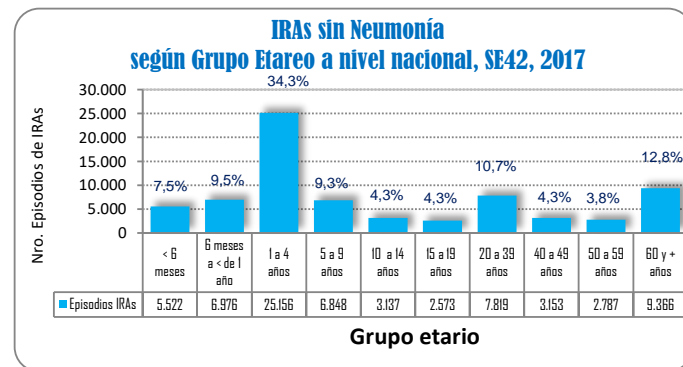
A nivel departamental, siete departamentos se encuentran con una tendencia ascendente (La Paz, Potosí, Cochabamba, Tarija, Santa Cruz, Beni y Pando) y los restantes departamentos se encuentran con una tendencia descendente (Oruro y Chuquisaca).

Según el canal endémico seis departamentos se encuentran en zona de alarma (La Paz, Oruro, Potosí, Cochabamba, Santa Cruz y Pando), dos departamentos se encuentran en zona de seguridad (Tarija y Beni) y solo Chuquisaca se encuentra en zona de éxito.

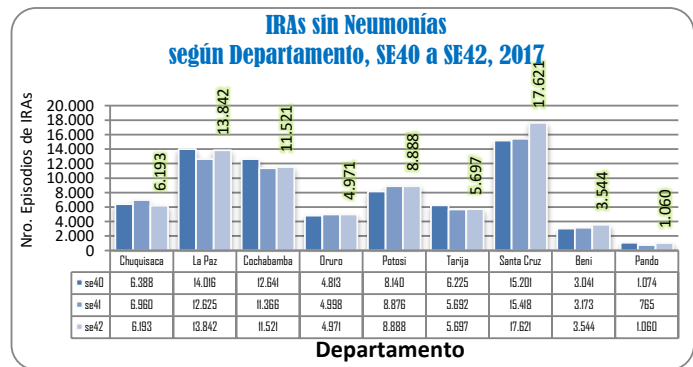
FUENTE: SNIS VE, Unidad de Epidemiología



FUENTE: SNIS VE, Unidad de Epidemiología



FUENTE: SNIS VE, Unidad de Epidemiología



FUENTE: SNIS VE, Unidad de Epidemiología

Situación epidemiológica de Neumonías - Bolivia, enero a octubre 2016 – 2017* SE 1-42

	Departamento	2016	2017	SE 42	Tendencia	Zona Canal Endémico
Altiplano	La Paz	19.559	17.766	465	Descendente	Seguridad
	Oruro	1.699	1.947	37	Descendente	Seguridad
	Potosí	4.365	4.182	92	Descendente	Seguridad
Valle	Chuquisaca	6.400	5.102	139	Ascendente	Seguridad
	Cochabamba	15.079	16.763	412	Descendente	Alarma
	Tarija	4.416	3.715	69	Descendente	Éxito
Oriente	Santa Cruz	33.829	32.732	755	Ascendente	Seguridad
	Beni	2.697	2.571	64	Ascendente	Seguridad
	Pando	1.160	998	33	Ascendente	Seguridad
Bolivia		89.205	85.776	2.066	Descendente	Seguridad

FUENTE: SNIS VE, Unidad de Epidemiología

El número de casos de Neumonías registrados a nivel nacional en la semana epidemiológica 42, fue de 2.066 con una tendencia descendente y se encuentra en zona de seguridad en el canal endémico.

Cuatro departamentos (Chuquisaca, Santa Cruz, Beni y Pando) presentan una tendencia ascendente y cinco departamentos presentan una tendencia descendente (La Paz, Oruro, Potosí, Cochabamba y Tarija).

Según los canales endémicos el departamento de Cochabamba se encuentra en zona de Alarma, Tarija se encuentra en zona de éxito y el resto de los departamentos se encuentran en zona de seguridad.

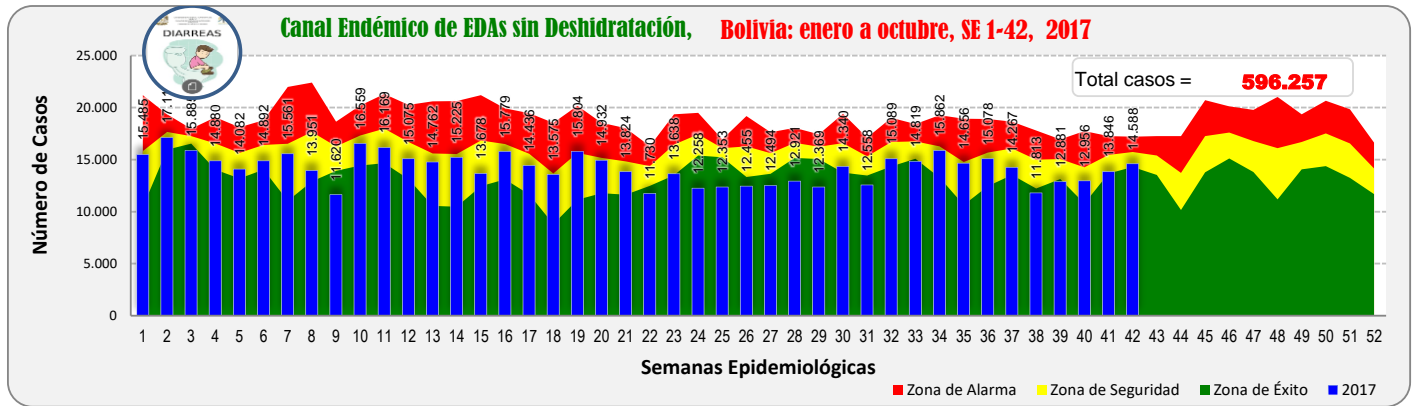
(* Informe a la semana epidemiológica 42: del 15 al 21 octubre/2017

Situación epidemiológica de EDAs - Bolivia, enero a octubre 2016 – 2017* SE 1-42

	Departamento	2016	2017	SE 42	Tendencia	Zona Canal Endémico
Altiplano	La Paz	106.212	92.744	2.376	Ascendente	Seguridad
	Oruro	43.228	39.121	980	Ascendente	Seguridad
	Potosí	58.814	54.306	1.262	Descendente	Seguridad
Valle	Chuquisaca	55.281	49.556	1.128	Descendente	Seguridad
	Cochabamba	107.323	103.985	2.446	Ascendente	Éxito
	Tarija	47.369	44.930	1.082	Ascendente	Seguridad
Oriente	Santa Cruz	165.289	160.532	3.888	Ascendente	Alarma
	Beni	42.438	41.930	1.143	Descendente	Alarma
	Pando	9.864	9.153	283	Descendente	Seguridad
Bolivia		635.818	596.257	14.588	Ascendente	Seguridad

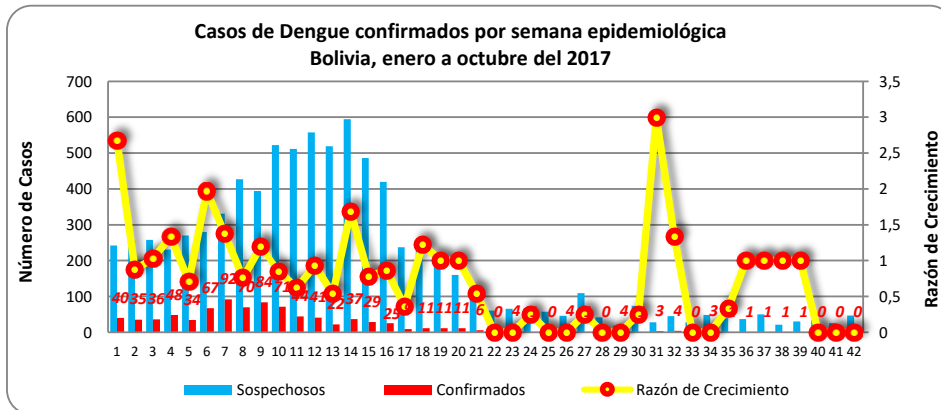
En el país durante la semana epidemiológica 42, se han notificado 14.588 episodios de EDAs, presentando una tendencia ascendente y encontrándose dentro del canal endémico en la zona de seguridad. Cinco departamentos presentan una tendencia ascendente (La Paz, Oruro, Cochabamba, Tarija y Santa Cruz) y cuatro departamentos (Potosí, Chuquisaca, Beni y Pando) presentan una tendencia descendente. Según los canales endémicos dos departamentos continúan en zona de alarma (Santa Cruz y Beni), seis departamentos ingresan en zona de seguridad (La Paz, Oruro, Potosí, Chuquisaca, Tarija y Pando) y sólo Cochabamba se encuentran en zona de éxito.

FUENTE: SNIS VE, Unidad de Epidemiología



FUENTE: SNIS VE, Unidad de Epidemiología

Situación Epidemiológica de Dengue* SE 1-42



En la grafica de casos confirmados para Dengue por semana epidemiológica, no se evidencia cambios significativos en el comportamiento de la enfermedad durante las últimas semanas.

FUENTE: Programa Nacional de Dengue, Zika y Chikungunya, Unidad de Epidemiología

Casos confirmados de Dengue por Departamento y semana epidemiológica Bolivia, enero a octubre, SE 1 a 42, gestión 2017

Departamento	Semanas Epidemiológicas								1 - 42
	1 - 35	36	37	38	39	40	41	42	
Beni	451	1	1						453
Santa Cruz	136		1						137
La Paz	107								107
Tarija	97								97
Pando	31								31
Chuquisaca	20								20
Cochabamba	7				1				8
Bolivia	849	1	1	1	1	0	0	0	853

En relación a casos confirmados de Dengue por departamento y semana epidemiológica (SE1-42, 2017), muestra que el departamento del Beni reporta el mayor número de casos (53,1%), seguido de Santa Cruz (16,1%) y La Paz (12,5%).

Durante las últimas cuatro semanas se ha registrado 1 caso en el departamento del Cochabamba.

FUENTE: Programa Nacional de Dengue, Zika y Chikungunya, Unidad de Epidemiología

(* Informe a la semana epidemiológica 42: del 15 al 21 octubre/2017

**Casos confirmados de Dengue por Departamento
Bolivia, enero a octubre, SE 1 a 42, gestión 2017**

Departamento	2016	2017	Tendencia
Beni	1.963	453	Descendente
Santa Cruz	700	137	Descendente
La Paz	163	107	Descendente
Tarija	289	97	Descendente
Pando	489	31	Descendente
Chuquisaca	62	20	Descendente
Cochabamba	46	8	Descendente
Bolivia	3.712	853	Descendente

Los casos confirmados de Dengue por departamento comparativo entre los periodos 2016 - 2017, reporte 853 casos positivos a nivel nacional, siendo éste un número de casos registrados inferior a la gestión 2016.

FUENTE: Programa Nacional de Dengue, Zika y Chikungunya, Unidad de Epidemiología

Situación Epidemiológica de Zika* SE 1-42

**Casos confirmados de Zika por Departamento y Semana Epidemiológica
Bolivia, enero a octubre, SE 1 a 42, gestión 2017**

Departamento	Semanas Epidemiológicas									
	1 - 35	36	37	38	39	40	41	42	1 - 42	
Beni	348									348
Santa Cruz	174									174
La Paz	40	1			1					42
Tarija	21									21
Pando	11									11
Cochabamba	3									3
Chuquisaca	3									3
Bolivia	600	1	0	0	1	0	0	0	0	602

El número de casos confirmados acumulados de Zika a nivel nacional hasta la semana epidemiológica 42, fue de 602.

Durante las últimas cuatro semanas se registro 1 caso en el departamento de La Paz.

A la fecha se registro un deceso de Síndrome de Guillain Barré asociado a virus Zika (Julio SE 26, 2017).

FUENTE: Programa Nacional de Dengue, Zika y Chikungunya, Unidad de Epidemiología

**Casos confirmados de Zika por Departamento
Bolivia (SE 1 a 42, gestiones 2016 - 2017)**

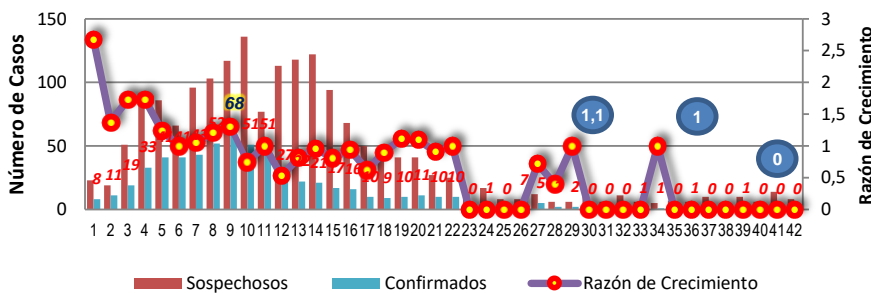
Departamento	2016	2017
Beni		348
Santa Cruz	130	174
La Paz		42
Tarija		21
Pando		11
Cochabamba		3
Chuquisaca		3
Bolivia	130	602

Durante la presente gestión, hasta la semana epidemiológica 42, se registraron 602 casos de Zika a nivel nacional.

En la gestión 2016, hasta la semana epidemiológica 42, se registraron 130 casos de Zika en el departamento de Santa Cruz.

FUENTE: Programa Nacional de Dengue, Zika y Chikungunya, Unidad de Epidemiología

**Casos de Zika confirmados por semana epidemiológica
Bolivia, enero a octubre del 2017**



El gráfico de casos de Zika confirmados por semana epidemiológica muestran que durante las últimas cuatro semanas se registro 1 caso en el departamento de La Paz.

FUENTE: Programa Nacional de Dengue, Zika y Chikungunya, Unidad de Epidemiología

(*) Informe a la semana epidemiológica 42: del 15 al 21 octubre/2017

Situación Epidemiológica de Rabia Canina - Bolivia, (SE 1 a 42, 2016 – 2017)

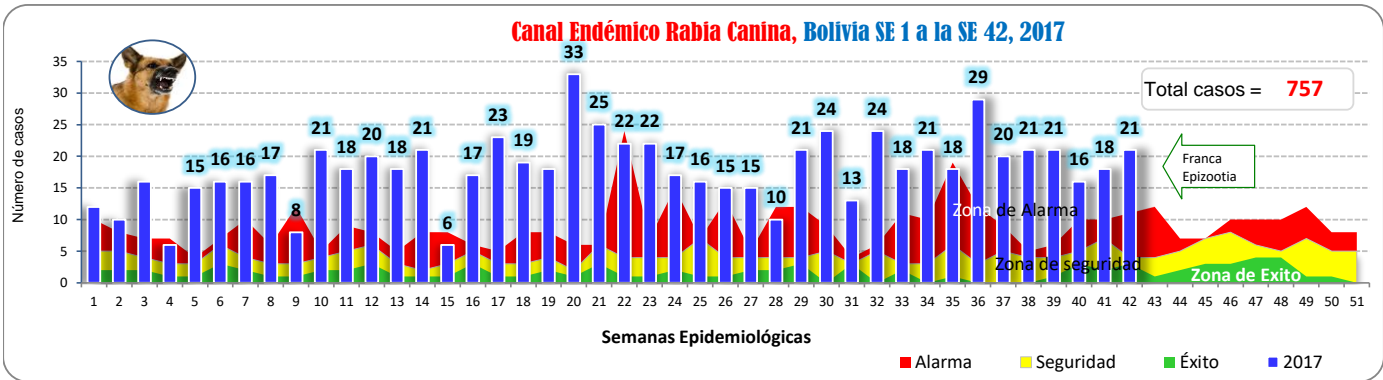
Departamento	2016	Semanas Epidemiológicas			
		se40	se41	se42	Total
Santa Cruz	93	12	15	14	518
Oruro	35	1	3	4	122
Cochabamba	49	3		2	47
La Paz	9			1	40
Potosí	28				14
Tarija	2				13
Chuquisaca					3
Beni	1				
Total	217	16	18	21	757

FUENTE: Programa Nacional de Zoonosis, Unidad de Epidemiología

Hasta la semana epidemiológica 42 de la presente gestión, se han registrado 757 casos de rabia en perros, superior a la gestión anterior donde se registraron 217.

Los casos de rabia canina están concentrados en mayor porcentaje en el departamento de Santa Cruz (68,4%), seguido del departamento de Oruro (16.1%), Cochabamba (6,2%) y La Paz (5,3%).

Asimismo, se registraron 2 fallecimientos por rabia humana en el departamento de Santa Cruz (niño de 14 años y niña de 11 años).



FUENTE: Programa Nacional de Zoonosis, Unidad de Epidemiología

Según el canal endémico, en la semana epidemiológica 42 se evidencia que se continúa en Franca Epizootia (registrando 21 casos de rabia canina en la última semana epidemiológica).

(*) Informe a la semana epidemiológica 42: del 15 al 21 octubre/2017