

# Parte Epidemiológico

 AÑO 11 - N° 37  
 Fecha Parte: ma, 26 septiembre 2017

**CONTENIDO:**

- » IRAs
- » Influenza
- » Neumonías
- » EDAs
- » Zika
- » Rabia

- En la presente semana epidemiológica se reportaron 61757 casos de IRAs y 1621 Neumonías a nivel nacional, registrando un descenso en IRAs con respecto a la semana 37.

- Se incrementan los casos de rabia canina en el Dpto. de Santa Cruz, de 450 a 466, concentrando el mayor porcentaje de casos a nivel nacional (68,4%).

**Edición General**

 Ministerio de Salud  
 Unidad de Epidemiología

 Calle Capitán Ravelo N° 2199  
 Teléfono: 2440591  
 Fax: 2442572

epidemiologia.gob.bo@gmail.com

La Paz - Bolivia

**DIRECCIÓN GENERAL DE SERVICIOS DE SALUD - UNIDAD DE EPIDEMIOLOGÍA  
EVENTOS BAJO VIGILANCIA EPIDEMIOLÓGICA  
Bolivia, enero a septiembre, 2015, 2016—2017\***

EVENTOS	Casos confirmados hasta la SE 38			SE 38	Fallecidos		
	2015	2016	2017		2017	SE38	
<b>Inmunoprevenibles</b>	Sarampión/Rubéola	0	0	0	0		
	Tosferina	1	22	7	0		
	Difteria	0	0	0	0		
	Parálisis Flácida Aguda	0	0	0	0		
	Fiebre Amarilla	0	0	5	0	3	
<b>Zoonóticas</b>	Síndrome Cardiopulmonar por hantavirus (SCPH)	26	14	14	0		
	Fiebre Hemorrágica Boliviana (FHB)	0	0	0	0		
	Rabia en perros	233	187	681	21		
	Lestospiriosis	30	23	16	0		
	Rabia en Humanos	0	0	2	0	2	
<b>Vectoriales</b>	Peste Bubónica	0	0	0	0		
	Chikungunya (EVCH)	8.159	7.584	22	0		
	Zika	0	126	600	0	1	
	Dengue	1.202	3.697	850	0	2	
<b>Otros Eventos</b>	IRA's	2.391.505	2.475.886	2.745.501	61.757		
	Neumonías	79.837	73.562	77.531	1.621		
	EDA's	560.106	527.330	541.986	11.813		
	Influenza A(H3N2)	34	65	671	0	6	
	Influenza A(H1N1) 2009	15	1060	61	0		
	Influenza B	43	99	141	0	1	
	Meningitis Meningocócica	0	0	1	0		

En la semana epidemiológica 38, las Infecciones Respiratorias Agudas, muestran una tendencia descendente a nivel nacional del 12,8% (de 70.837 a 61.757) en relación a la semana epidemiológica 37. El canal endémico de IRAs a nivel departamental muestra a Cochabamba y Pando en zona de epidemia.

Con referencia a los casos de Neumonías, se observa una tendencia descendente y dos departamentos se encuentran en zona de alarma (Potosí y Beni).

Las EDAs sin deshidratación presentan un significativo descenso a nivel nacional (17,2%), situándose en zona de seguridad dentro el canal endémico.

Hasta la semana epidemiológica 38 se reportan 978 casos de Influenza, de los cuales 671 casos corresponden a Influenza A(H3N2), 141 de Influenza de Tipo B y 61 casos de Influenza A(H1N1). Hasta la semana epidemiológica 38 se reportaron 7 fallecimientos, 6 por A(H3N2) y 1 por Influenza Tipo B, todos ellos en el departamento de Santa Cruz.

## Enfermedades de Notificación Obligatoria

### Situación Epidemiológica de IRAs - Bolivia, enero a septiembre 2016 – 2017\*

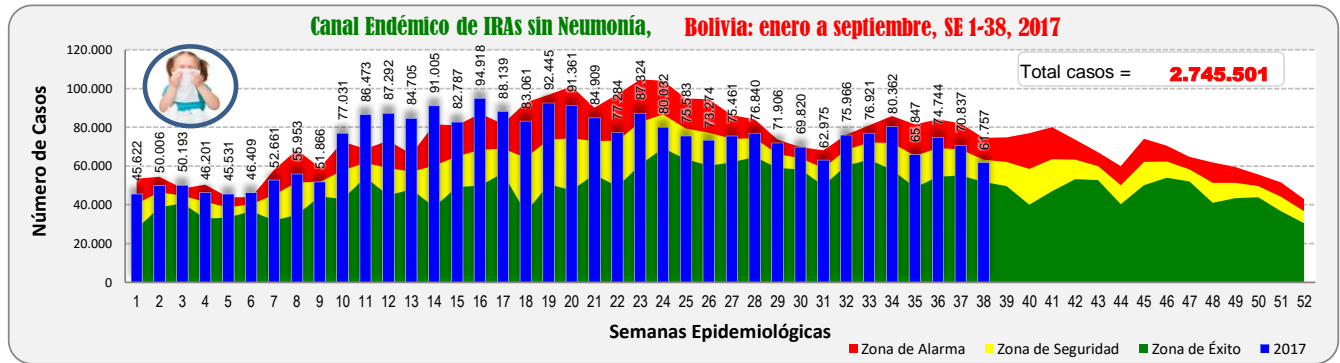
Departamento		2016	2017	SE 38	Tendencia	Zona Canal Endémico
Altiplano	La Paz	478.508	483.724	12.686	Ascendente	Alarma
	Oruro	166.884	185.556	4.943	Ascendente	Alarma
	Potosí	270.331	294.796	7.966	Descendente	Alarma
Valle	Chuquisaca	217.318	230.366	5.718	Descendente	Seguridad
	Cochabamba	398.322	476.946	11.148	Ascendente	Epidemia
	Tarija	238.205	241.981	6.201	Descendente	Alarma
Oriente	Santa Cruz	564.239	662.199	8.644	Descendente	Éxito
	Beni	110.746	132.021	3.405	Descendente	Alarma
	Pando	31.334	37.912	1.046	Descendente	Epidemia
<b>Bolivia</b>		<b>2.475.886</b>	<b>2.745.501</b>	<b>61.757</b>	<b>Descendente</b>	<b>Seguridad</b>

En Bolivia en la SE 38, se han notificado 61,757 casos de IRAs, con una tendencia descendente a nivel nacional, encontrándose en el canal endémico en zona de seguridad.

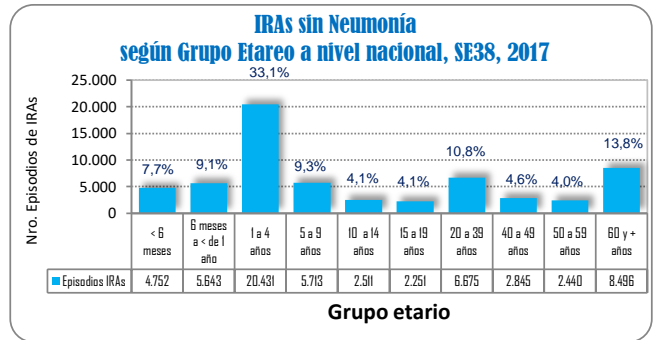
A nivel departamental, seis departamentos se encuentran con una tendencia descendente (Potosí, Chuquisaca, Tarija, Santa Cruz, Beni y Pando) y los restantes tres departamentos se encuentran con una tendencia ascendente (La Paz, Oruro y Cochabamba).

Según el canal endémico, Cochabamba y Pando se encuentran en zona de epidemia, cinco departamentos se encuentran en zona de Alarma (La Paz, Oruro, Potosí, Tarija y Beni), Chuquisaca en zona de seguridad y Santa Cruz en zona de éxito.

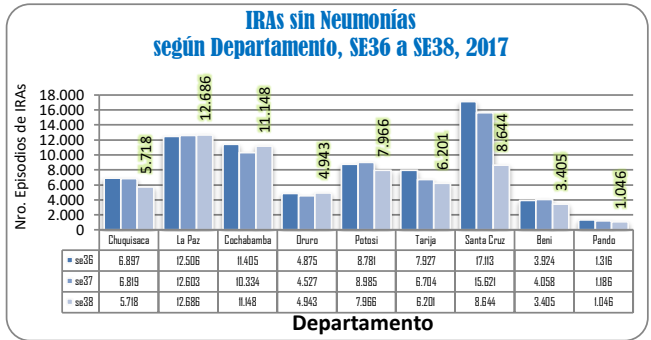
FUENTE: SNIS VE, Unidad de Epidemiología



FUENTE: SNIS VE, Unidad de Epidemiología



FUENTE: SNIS VE, Unidad de Epidemiología



FUENTE: SNIS VE, Unidad de Epidemiología

### Situación epidemiológica comparativa de virus respiratorios - Bolivia, 2016 – 2017\* SE 1-38

Virus Respiratorios	2016		2017	
	Casos	Decesos	Casos	Decesos
Influenza B	99		141	1
Parainfluenza	16		13	
Virus Sincitial Respiratorio	44		88	
Influenza A(H3N2)	65		671	6
Influenza A(H1N1) Pdm 2009	1.060	50	61	
Adenovirus	6		4	
<b>TOTAL</b>	<b>1.290</b>	<b>50</b>	<b>978</b>	<b>7</b>

FUENTE: Programa Nacional de Influenza, Unidad de Epidemiología

El comportamiento de los virus A(H3N2) durante la gestión 2017 muestra un incremento significativo (671 casos), superior a la gestión 2016 (65 casos), asimismo por este virus se reportaron 6 fallecimientos.

El comportamiento del virus de Influenza Tipo B, durante la gestión 2017 muestra también una tendencia ascendente (141), superior a la gestión 2016 (99), reportando a la fecha 1 fallecimiento.

En lo que respecta a Influenza A(H1N1) se han registrado 61 casos inferior a la gestión 2016 (1060 casos). Hace 19 semanas que no se reportan nuevos casos.

(\* Informe a la semana epidemiológica 38: del 17 al 23 septiembre/2017

**Situación epidemiológica comparativa de virus respiratorios por Departamento, enero a septiembre 2017\* SE 1-38**

Departamento	A(H3N2)		A(H1N1)		Influenza B	
	Casos	Decesos	Casos	Decesos	Casos	Decesos
Santa Cruz	479	5	2		135	1
La Paz	91		48		4	
Cochabamba	54				2	
Beni	14					
Potosí	11	1	1			
Oruro	10		3			
Chuquisaca	8		3			
Pando	3		3			
Tarija	1		1			
<b>TOTAL</b>	<b>671</b>	<b>6</b>	<b>61</b>		<b>141</b>	<b>1</b>

FUENTE: Programa Nacional de Influenza, Unidad de Epidemiología

A nivel nacional, el mayor número de casos de Influenza A(H3N2) se registró en el departamento de Santa Cruz 71,4%, seguido de La Paz 13,6%, Cochabamba 8,0% y Beni 2,1%.

En relación a la Influenza de Tipo B, se registró 141 casos, 135 casos en el Departamento de Santa Cruz, 4 en La Paz y 2 casos en Cochabamba.

**Situación epidemiológica de Neumonías - Bolivia, enero a septiembre 2016 – 2017\* SE 1-38**

Departamento	2016	2017	SE 38	Tendencia	Zona Canal Endémico	
Altiplano	La Paz	16.427	15.884	417	Ascendente	Seguridad
	Oruro	1.413	1.782	39	Descendente	Seguridad
	Potosí	3.537	3.781	66	Descendente	Seguridad
Valle	Chuquisaca	5.186	4.609	148	Descendente	Seguridad
	Cochabamba	12.559	15.126	404	Descendente	Alarma
	Tarija	3.661	3.375	100	Ascendente	Seguridad
Oriente	Santa Cruz	27.695	29.728	374	Descendente	Éxito
	Beni	2.142	2.334	55	Descendente	Seguridad
	Pando	941	912	18	Descendente	Seguridad
<b>Bolivia</b>	<b>73.562</b>	<b>77.531</b>	<b>1.621</b>	<b>Descendente</b>	<b>Seguridad</b>	

FUENTE: SNIS VE, Unidad de Epidemiología

El número de casos de Neumonías registrados a nivel nacional en la semana epidemiológica 38, fue de 1.621 con una tendencia descendente y se encuentra en zona de seguridad en el canal endémico.

Dos departamentos (La Paz y Tarija) presentan una tendencia ascendente y siete departamentos presentan una tendencia descendente (Oruro, Potosí, Chuquisaca, Cochabamba, Santa Cruz, Beni y Pando). Según los canales endémicos el departamento de Cochabamba se encuentran en zona de Alarma, siete departamentos (La Paz, Oruro, Potosí, Chuquisaca, Tarija, Beni y Pando) se encuentran en zona de seguridad y Santa Cruz en zona de éxito.

**Situación epidemiológica de EDAs - Bolivia, enero a septiembre 2016 – 2017\* SE 1-38**

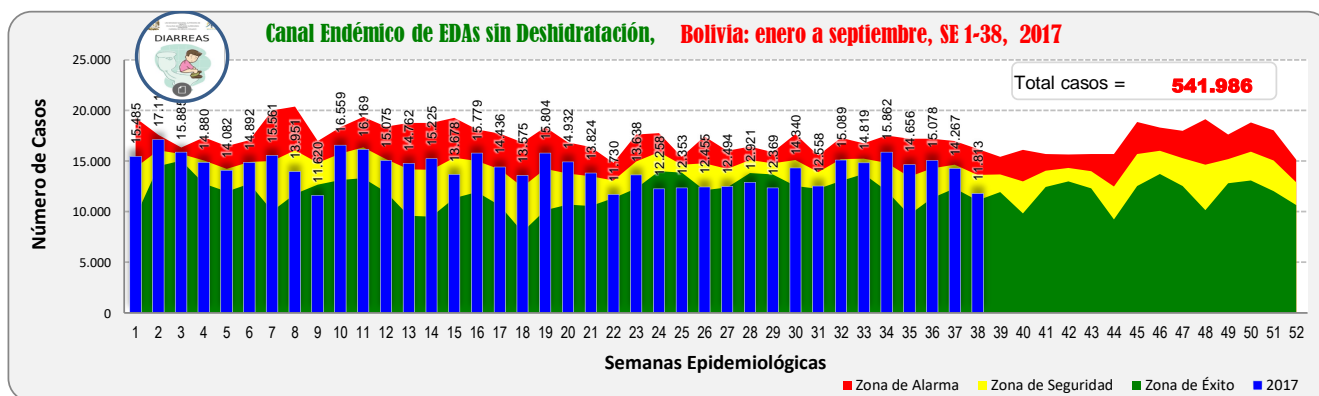
Departamento	2016	2017	SE 38	Tendencia	Zona Canal Endémico	
Altiplano	La Paz	87.983	83.877	2.344	Descendente	Seguridad
	Oruro	36.060	35.609	848	Descendente	Seguridad
	Potosí	49.251	49.722	1.104	Descendente	Alarma
Valle	Chuquisaca	46.336	45.183	989	Descendente	Seguridad
	Cochabamba	88.650	94.723	2.374	Ascendente	Seguridad
	Tarija	39.536	40.861	948	Descendente	Seguridad
Oriente	Santa Cruz	136.347	146.219	1.863	Descendente	Éxito
	Beni	34.989	37.646	1.113	Descendente	Alarma
	Pando	8.179	8.146	230	Descendente	Seguridad
<b>Bolivia</b>	<b>527.330</b>	<b>541.986</b>	<b>11.813</b>	<b>Descendente</b>	<b>Seguridad</b>	

FUENTE: SNIS VE, Unidad de Epidemiología

En el país durante la semana epidemiológica 38, se han notificado 11.813 episodios de EDAs, presentando una tendencia descendente y encontrándose dentro del canal endémico en la zona de seguridad.

Cochabamba presenta una tendencia ascendente y los restantes ocho departamentos presentan una tendencia descendente.

Según los canales endémicos dos departamentos se encuentran en zona de alarma (Potosí y Beni), en zona de seguridad siete departamentos (La Paz, Oruro, Chuquisaca, Cochabamba, Tarija y Pando) y el departamento de Santa Cruz en zona de éxito.



FUENTE: SNIS VE, Unidad de Epidemiología

(\*). Informe a la semana epidemiológica 38: del 17 al 23 septiembre/2017

**Situación Epidemiológica de Zika\* SE 1-38**

**Casos confirmados de Zika por Departamento y Semana Epidemiológica Bolivia, enero a septiembre, SE 1 a 38, 2017**

Departamento	Gestión 2017								
	1 - 31	32	33	34	35	36	37	38	1 - 38
Beni	348								348
Santa Cruz	171		1	1					173
La Paz	40				1				41
Tarija	21								21
Pando	11								11
Cochabamba	3								3
Chuquisaca	3								3
<b>Bolivia</b>	<b>597</b>	<b>0</b>	<b>1</b>	<b>1</b>	<b>1</b>	<b>0</b>	<b>0</b>	<b>0</b>	<b>600</b>

Durante la semana 38 no se reportó ningún caso de Zika a nivel nacional.

El departamento del Beni, durante la presente gestión registro el mayor número de casos con un 58,2% y Santa Cruz con un 28,8%.

A la fecha se registró un deceso asociado al Síndrome de Guillain Barré por virus Zika (18 de julio).

FUENTE: Programa Nacional de Dengue, Zika y Chikungunya, Unidad de Epidemiología

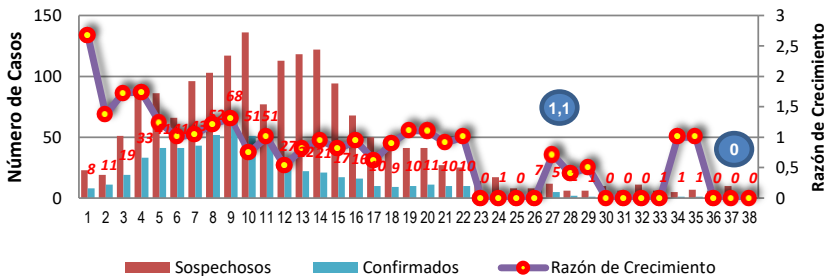
**Casos confirmados de Zika por Departamento Bolivia (SE 1 a 38, 2016 - 2017)**

Departamento	2016	2017
Beni		348
Santa Cruz	126	173
La Paz		41
Tarija		21
Pando		11
Cochabamba		3
Chuquisaca		3
<b>Bolivia</b>	<b>126</b>	<b>600</b>

Durante la presente gestión, hasta la semana epidemiológica 38, se registraron 600 casos de Zika superior a la gestión 2016 donde se registraron solamente 126 casos, asimismo es importante mencionar, que durante las últimas 3 semanas no se reportaron nuevos casos.

FUENTE: Programa Nacional de Dengue, Zika y Chikungunya, Unidad de Epidemiología

**Casos de Zika confirmados por semana epidemiológica Bolivia, enero a septiembre del 2017**



El gráfico de casos de Zika confirmados por semana epidemiológica en Bolivia, muestra que durante la semana 9 se reportó el mayor número de casos (68), para luego mostrar una tendencia y razón de crecimiento descendente.

FUENTE: Programa Nacional de Dengue, Zika y Chikungunya, Unidad de Epidemiología

**Situación Epidemiológica de Rabia Canina - Bolivia, (SE 1 a 38, 2016 – 2017)**

Departamento	2016	2017			Total
		se36	se37	se38	
Santa Cruz	78	24	13	16	466
Oruro	35	2	5	4	110
Cochabamba	40	1	1		40
La Paz	9	1	1		37
Potosí	22				14
Tarija	2	1		1	12
Chuquisaca					2
Beni	1				
<b>Total</b>	<b>187</b>	<b>29</b>	<b>20</b>	<b>21</b>	<b>681</b>

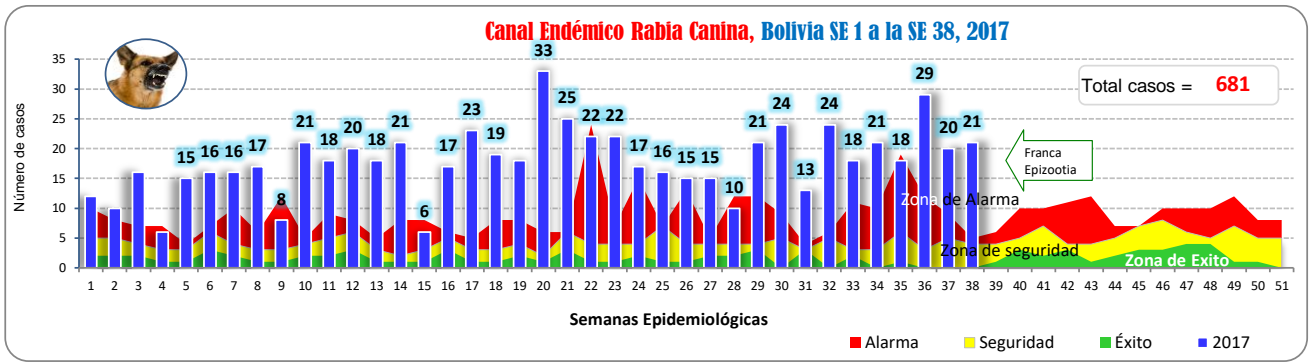
FUENTE: Programa Nacional de Zoonosis, Unidad de Epidemiología

Hasta la semana epidemiológica 38 de la presente gestión, se han registrado 681 casos de rabia en perros, superior a la gestión anterior donde se registraron 187.

Los casos de rabia canina están concentrados en mayor porcentaje en el departamento de Santa Cruz (68,4%), seguido del departamento de Oruro (16,2%), Cochabamba (5,9%) y La Paz (5,4%).

Asimismo, se registraron 2 fallecimientos por rabia humana en el departamento de Santa Cruz (niño de 14 años y niña de 11 años) y 1 caso sospechoso de Rabia Humana en espera de resultado.

(\*) Informe a la semana epidemiológica 38: del 17 al 23 septiembre/2017



FUENTE: Programa Nacional de Zoonosis, Unidad de Epidemiología

Según el canal endémico, en la semana epidemiológica 38 se evidencia que se continúa en Franca Epizootia (resgistrando 21 casos de rabia canina en la última semana).

(\*) Informe a la semana epidemiológica 38: del 17 al 23 septiembre/2017