

Parte Epidemiológico

AÑO 11 - N° 44

Fecha Parte: mar, 14 noviembre 2017

CONTENIDO:

- » IRAs
- » Neumonías
- » EDAs
- » Dengue
- » Zika
- » Rabia

- En la presente semana epidemiológica se reportaron 66555 casos de IRAs y 1777 Neumonías a nivel nacional, registrando un descenso en IRAs con respecto a la semana 44.

- Se incrementan los casos de rabia canina en el Dpto. de Santa Cruz, de 554 a 571, concentrando el mayor porcentaje de casos a nivel nacional (69%).

Edición General

Ministerio de Salud
Unidad de Epidemiología
Calle Capitán Ravelo N° 2199
Teléfono: 2440591
Fax: 2442572
epidemiologia.gob.bo@gmail.com

La Paz - Bolivia

**DIRECCIÓN GENERAL DE SERVICIOS DE SALUD - UNIDAD DE EPIDEMIOLOGÍA
EVENTOS BAJO VIGILANCIA EPIDEMIOLÓGICA
Bolivia, enero a noviembre, 2015, 2016—2017***

EVENTOS	Casos confirmados hasta la SE 45			SE 45	Fallecidos		
	2015	2016	2017		2017	SE45	
Inmunoprevenibles	Sarampión/Rubéola	0	0	0	0		
	Tosferina	1	25	12	0		
	Difteria	0	0	0	0		
	Parálisis Flácida Aguda	0	0	0	0		
	Fiebre Amarilla	0	0	5	0	3	
Zoonóticas	Síndrome Cardiopulmonar por hantavirus (SCPH)	29	20	19	0		
	Fiebre Hemorrágica Boliviana (FHB)	0	0	0	0		
	Rabia en perros	282	250	828	25		
	Leptospirosis	34	25	20	0		
Vectoriales	Rabia en Humanos	0	0	4	0	4	
	Peste Bubónica	0	0	0	0		
	Chikungunya (EVCH)	8.281	7.584	22	0		
	Zika	0	143	614	1		
Otros Eventos	Dengue	1.384	3.883	876	0	2	
	IRA's	3.022.722	3.116.610	3.213.218	66.555		
	Neumonías	99.068	92.201	90.748	1.777		
	EDA's	706.679	657.176	635.974	15.645		
	Influenza A(H3N2)	54	65	671	0	6	
	Influenza A(H1N1) 2009	53	1060	61	0		
	Influenza B	44	104	147	0	1	
Meningitis Meningocócica	0	0	1	0			

En la semana epidemiológica 45, las Infecciones Respiratorias Agudas, muestran una tendencia ascendente a nivel nacional del 19,3% (de 53.674 a 66.555) en relación a la semana epidemiológica 44. El canal endémico de IRAs a nivel nacional se muestra en zona de alarma. Con referencia a los casos de Neumonías, se observa una tendencia ascendente y dentro del canal endémico se encuentra en zona de seguridad.

Las EDAs sin deshidratación presentan un significativo ascenso a nivel nacional (del 25.1%), situándose en zona de seguridad dentro el canal endémico.

Hasta la semana epidemiológica 45 se reportan 980 casos de Influenza, de los cuales 671 casos corresponden a Influenza A(H3N2), 147 de Influenza de Tipo B y 61 casos de Influenza A(H1N1). De enero a junio de la gestión 2017 se reportaron 7 fallecimientos, 6 por A(H3N2) y 1 por Influenza Tipo B, todos ellos en el departamento de Santa Cruz.

Enfermedades de Notificación Obligatoria

Situación Epidemiológica de IRAs - Bolivia, enero a noviembre 2016 – 2017*

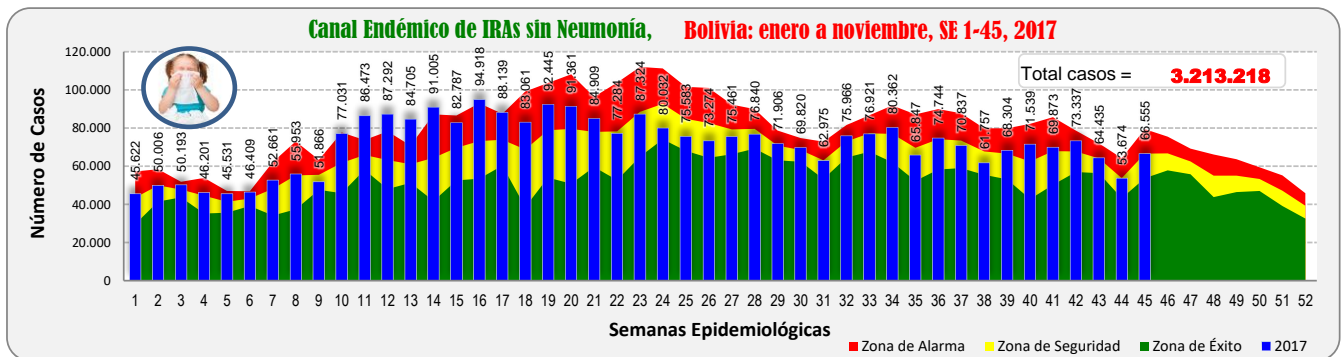
Departamento	2016	2017	SE 45	Tendencia	Zona Canal Endémico	
Altiplano	La Paz	603.014	575.571	12.707	Ascendente	Seguridad
	Oruro	209.620	219.714	4.681	Ascendente	Alarma
	Potosí	340.517	351.225	7.876	Ascendente	Alarma
Valle	Chuquisaca	275.339	271.393	6.658	Ascendente	Alarma
	Cochabamba	493.975	555.167	11.248	Ascendente	Alarma
	Tarija	298.593	280.839	5.142	Ascendente	Seguridad
Oriente	Santa Cruz	714.755	760.803	14.557	Ascendente	Alarma
	Beni	140.520	154.396	2.688	Ascendente	Seguridad
	Pando	40.274	44.110	998	Ascendente	Seguridad
Bolivia	3.116.610	3.213.218	66.555	Ascendente	Alarma	

En el país en la SE 45, se han notificado 66.555 casos de IRAs, con una tendencia ascendente a nivel nacional, encontrándose en el canal endémico en zona de alarma.

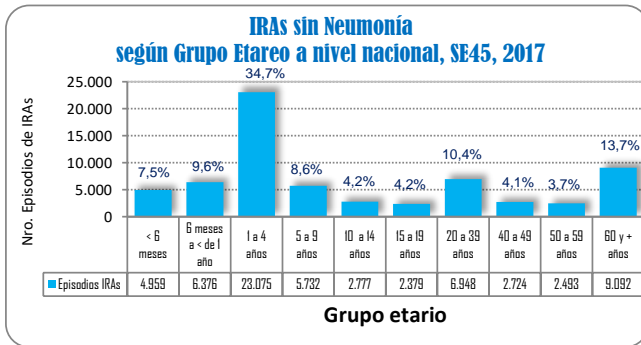
A nivel departamental, los nueve departamentos se encuentran con una tendencia ascendente.

Según el canal endémico cinco departamentos se encuentran en zona de alarma (Oruro, Potosí, Chuquisaca, Cochabamba y Santa Cruz).

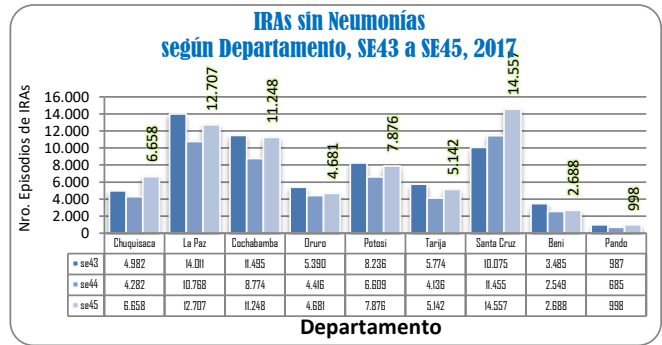
FUENTE: SNIS VE, Unidad de Epidemiología



FUENTE: SNIS VE, Unidad de Epidemiología



FUENTE: SNIS VE, Unidad de Epidemiología



FUENTE: SNIS VE, Unidad de Epidemiología

Situación epidemiológica de Neumonías - Bolivia, enero a noviembre 2016 – 2017* SE 1-45

Departamento	2016	2017	SE 45	Tendencia	Zona Canal Endémico	
Altiplano	La Paz	20.145	18.987	417	Ascendente	Seguridad
	Oruro	1.751	2.067	47	Ascendente	Alarma
	Potosí	4.500	4.396	72	Ascendente	Seguridad
Valle	Chuquisaca	6.618	5.431	111	Ascendente	Seguridad
	Cochabamba	15.588	17.808	336	Ascendente	Seguridad
	Tarija	4.589	3.968	99	Ascendente	Seguridad
Oriente	Santa Cruz	34.959	34.264	625	Ascendente	Seguridad
	Beni	2.832	2.763	53	Ascendente	Seguridad
	Pando	1.218	1.064	17	Ascendente	Seguridad
Bolivia	92.201	90.748	1.777	Ascendente	Seguridad	

FUENTE: SNIS VE, Unidad de Epidemiología

El número de casos de Neumonías registrados a nivel nacional en la semana epidemiológica 45, fue de 1.777 con una tendencia ascendente y se encuentra en zona de seguridad en el canal endémico.

Los 9 departamentos del país presentan una tendencia ascendente.

Según los canales endémicos Oruro se encuentra en zona de alarma y los restantes ocho departamentos se encuentran en zona de seguridad.

(* Informe a la semana epidemiológica 45: del 05 al 11 noviembre/2017

Situación epidemiológica de EDAs - Bolivia, enero a noviembre 2016 – 2017* SE 1-45

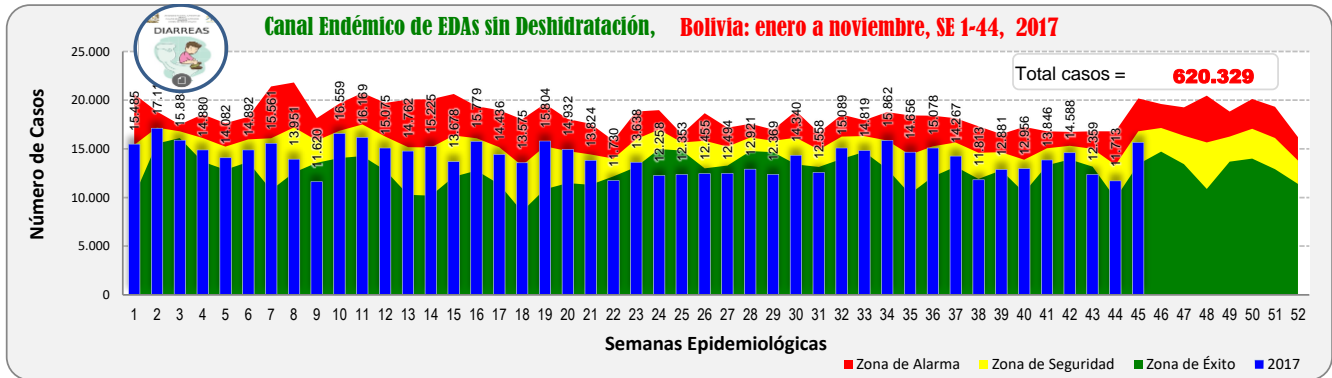
Departamento	2016	2017	SE 45	Tendencia	Zona Canal Endémico	
Altiplano	La Paz	110.019	99.880	2.641	Ascendente	Seguridad
	Oruro	44.554	42.003	1.048	Ascendente	Seguridad
	Potosí	60.555	57.885	1.373	Ascendente	Seguridad
Valle	Chuquisaca	56.952	52.877	1.388	Ascendente	Seguridad
	Cochabamba	111.115	111.133	2.671	Ascendente	Seguridad
	Tarija	48.945	48.047	1.134	Ascendente	Seguridad
Oriente	Santa Cruz	171.228	169.301	4.117	Ascendente	Alarma
	Beni	43.658	44.798	949	Ascendente	Seguridad
	Pando	10.151	10.050	324	Ascendente	Alarma
Bolivia	657.176	635.974	15.645	Ascendente	Seguridad	

En el país durante la semana epidemiológica 45, se han notificado 15.645 episodios de EDAs, presentando una tendencia ascendente y encontrándose dentro del canal endémico en la zona de seguridad.

Los nueve departamentos presentan una tendencia ascendente.

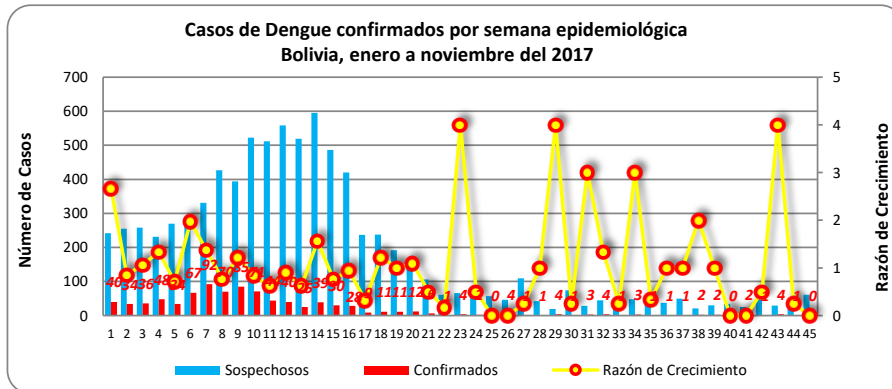
Según los canales endémicos, el departamento del Beni y los departamentos las ecorregiones del altiplano y valle se encuentran en zona de seguridad y los departamentos de Santra Cruz y Pando en zona de alarma.

FUENTE: SNIS VE, Unidad de Epidemiología



FUENTE: SNIS VE, Unidad de Epidemiología

Situación Epidemiológica de Dengue* SE 1-45



En la grafica de casos confirmados para Dengue por semana epidemiológica, no se evidencia cambios significativos en el comportamiento de la enfermedad durante las últimas semanas.

FUENTE: Programa Nacional de Dengue, Zika y Chikungunya, Unidad de Epidemiología

Casos confirmados de Dengue por Departamento y semana epidemiológica Bolivia, enero a noviembre, SE 1 a 45, gestión 2017

Departamento	Semanas Epidemiológicas								
	1 - 38	39	40	41	42	43	44	45	1 - 45
Beni	457					3		1	461
Santa Cruz	142	2			1	1			146
La Paz	107								107
Tarija	98								98
Pando	31			2					33
Chuquisaca	20								20
Cochabamba	11								11
Bolivia	866	2	0	2	1	4	1	0	876

FUENTE: Programa Nacional de Dengue, Zika y Chikungunya, Unidad de Epidemiología

En relación a casos confirmados de Dengue por departamento y semana epidemiológica (SE1-45, 2017), muestra que el departamento del Beni reporta el mayor número de casos (52,6%), seguido de Santa Cruz (16,7%) y La Paz (12,2%).

Durante las últimas cuatro semanas se ha resgistrado 6 casos, en los departamentos de Beni y Santa Cruz.

(* Informe a la semana epidemiológica 45: del 05 al 11 noviembre/2017

**Casos confirmados de Dengue por Departamento
Bolivia, enero a noviembre, SE 1 a 45, gestión 2017**

Departamento	2016	2017	Tendencia
Beni	2.096	461	Descendente
Santa Cruz	700	146	Descendente
La Paz	163	107	Descendente
Tarija	289	98	Descendente
Pando	527	33	Descendente
Chuquisaca	62	20	Descendente
Cochabamba	46	11	Descendente
Bolivia	3.883	876	Descendente

FUENTE: Programa Nacional de Dengue, Zika y Chikungunya, Unidad de Epidemiología

Los casos confirmados de Dengue por departamento comparativo entre los periodos 2016 - 2017, reporte 876 casos positivos a nivel nacional, siendo un número de casos registrados inferior a la gestión 2016 (3.883 casos).

Situación Epidemiológica de Zika* SE 1-45

**Casos confirmados de Zika por Departamento y Semana Epidemiológica
Bolivia, enero a noviembre, SE 1 a 45, gestión 2017**

Departamento	Semanas Epidemiológicas								
	1 - 38	39	40	41	42	43	44	45	1 - 45
Beni	348								348
Santa Cruz	175		1		2		4	1	183
La Paz	41	1							42
Tarija	21				1				22
Pando	11								11
Chuquisaca	3					2			5
Cochabamba	3								3
Bolivia	602	1	1	0	3	2	4	1	614

FUENTE: Programa Nacional de Dengue, Zika y Chikungunya, Unidad de Epidemiología

El número de casos confirmados de Zika a nivel nacional hasta la semana epidemiológica 45, es de 614.

Durante las últimas cuatro semanas se registro 7 casos en los departamentos de: Santa Cruz (5) y Cochabamba (2).

A la fecha se registro un deceso de Síndrome de Guillain Barré asociado a virus Zika (Julio SE 26, 2017).

**Casos confirmados de Zika por Departamento
Bolivia (SE 1 a 45, gestiones 2016 - 2017)**

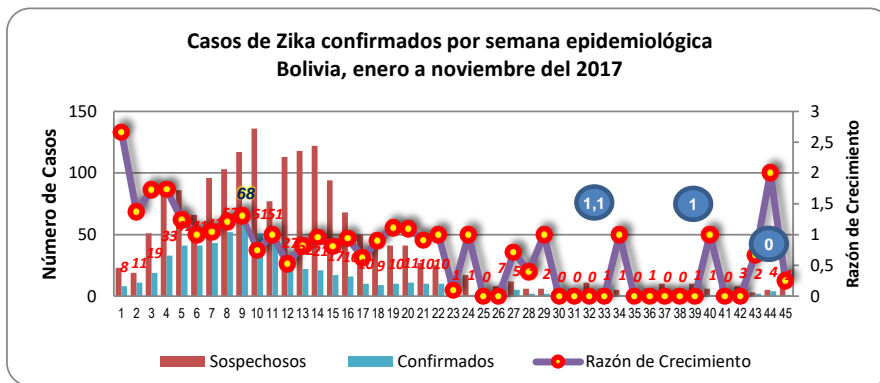
Departamento	2016	2017
Beni	4	348
Santa Cruz	137	183
La Paz		42
Tarija		22
Pando	2	11
Chuquisaca		5
Cochabamba		3
Bolivia	143	614

FUENTE: Programa Nacional de Dengue, Zika y Chikungunya, Unidad de Epidemiología

Durante la presente gestión, entre la semana epidemiológica 1 a la semana epidemiológica 45, se registraron 614 casos de Zika a nivel nacional.

En la gestión 2016, hasta la semana epidemiológica 1 y 45, se registraron 143 casos de Zika en los departamentos de Santa Cruz (137), Beni (4) y Pando (2).

**Casos de Zika confirmados por semana epidemiológica
Bolivia, enero a noviembre del 2017**



FUENTE: Programa Nacional de Dengue, Zika y Chikungunya, Unidad de Epidemiología

El gráfico de casos confirmados de Zika por semana epidemiológica muestra que durante las últimas cuatro semanas se registro 7 casos.

(*). Informe a la semana epidemiológica 45: del 05 al 11 noviembre/2017

Situación Epidemiológica de Rabia Canina - Bolivia, (SE 1 a 45, 2016 – 2017)

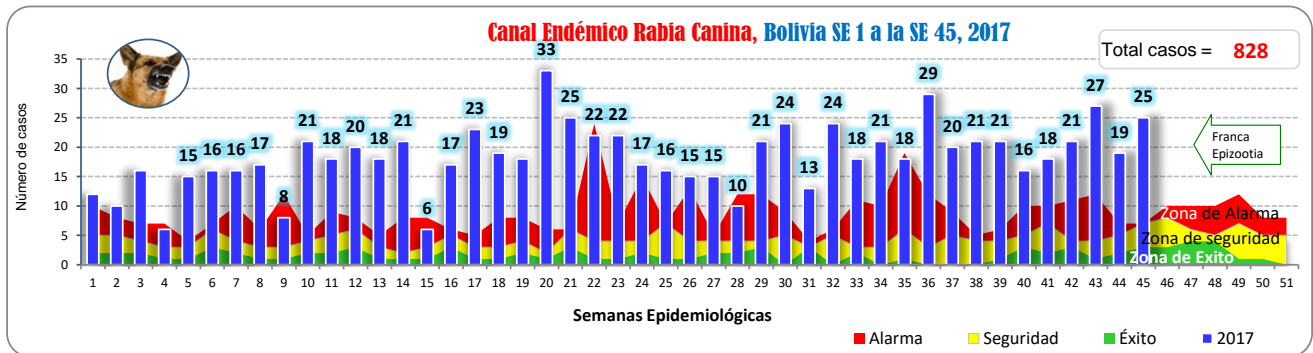
Departamento	2016	Semanas Epidemiológicas			
		se43	se44	se45	Total
Santa Cruz	109	21	15	17	571
Oruro	38	1	2	3	128
Cochabamba	55	2	2	2	53
La Paz	10	1			41
Potosí	35				14
Tarija	2	1		1	15
Chuquisaca		1		2	6
Beni	1				
Total	250	27	19	25	828

FUENTE: Programa Nacional de Zoonosis, Unidad de Epidemiología

Hasta la semana epidemiológica 45 de la presente gestión, se han registrado 828 casos de rabia en perros, superior a la gestión anterior donde se registraron 250 casos.

Los casos de rabia canina están concentrados en mayor porcentaje en el departamento de Santa Cruz (69%), seguido del departamento de Oruro (15.5%), Cochabamba (6,4%) y La Paz (5,0%).

Hasta la fecha se registraron **4 fallecidos** por rabia humana, 3 en el departamento de Santa Cruz (niño de 14 años, niña de 11 años y adulto de 54 años) y 1 caso de Chuquisaca importado del departamento de Santa Cruz (niña de 4 años).



FUENTE: Programa Nacional de Zoonosis, Unidad de Epidemiología

Según el canal endémico, en la semana epidemiológica 45 se evidencia que se continúa en Franca zona de Epizootia (resgistrando 25 casos de rabia canina en la última semana epidemiológica, registrando un leve ascenso con respecto a la semana epidemiológica anterior).

(*) Informe a la semana epidemiológica 45: del 05 al 11 noviembre/2017