

Parte Epidemiológico

AÑO 11 - N° 46
Fecha Parte: mar, 28 noviembre 2017

CONTENIDO:

- » IRAs
- » Neumonías
- » EDAs
- » Dengue
- » Zika
- » Rabia

- Durante la semana epidemiológica 47 se reportaron 64096 casos de IRAs y 1754 Neumonías a nivel nacional, registrando un descenso en IRAs con respecto a la semana 46.

- Se incrementan los casos de rabia canina en el Dpto. de Santa Cruz, de 585 a 601, concentrando el mayor porcentaje de casos a nivel nacional (68,5%).

Edición General

Ministerio de Salud
Unidad de Epidemiología
Calle Capitán Ravelo N° 2199
Teléfono: 2440591
Fax: 2442572
epidemiologia.gob.bo@gmail.com
La Paz - Bolivia

DIRECCIÓN GENERAL DE SERVICIOS DE SALUD - UNIDAD DE EPIDEMIOLOGÍA EVENTOS BAJO VIGILANCIA EPIDEMIOLÓGICA Bolivia, enero a noviembre, 2015, 2016—2017*

EVENTOS	Casos confirmados hasta la SE 47			SE 47	Fallecidos	
	2015	2016	2017		2017	SE47
Inmunoprevenibles	Sarampión/Rubéola	0	0	0	0	
	Tosferina	1	27	13	0	
	Difteria	0	0	0	0	
	Parálisis Flácida Aguda	0	0	0	0	
	Fiebre Amarilla	0	0	5	0	3
Zoonóticas	Síndrome Cardiopulmonar por hantavirus (SCPH)	29	19	21	0	
	Fiebre Hemorrágica Boliviana (FHB)	0	0	0	0	
	Rabia en perros	298	278	877	27	
	Leptospirosis	36	25	21	0	
	Rabia en Humanos	0	0	4	0	4
Vectoriales	Peste Bubónica	0	0	0	0	
	Chikungunya (EVCH)	8.321	7.584	22	0	
	Zika	0	160	618	1	
	Dengue	1.395	4.063	882	0	2
Otros Eventos	IRA's	3.189.371	3.274.511	3.345.070	64.096	
	Neumonías	104.314	96.843	94.195	1.754	
	EDA's	747.816	692.615	667.389	15.809	
	Influenza A(H3N2)	54	65	671	0	6
	Influenza A(H1N1) 2009	72	1060	61	0	
	Influenza B	44	104	147	0	1
	Meningitis Meningocócica	0	0	1	0	

En la semana epidemiológica 47, las Infecciones Respiratorias Agudas, muestran una tendencia descendente a nivel nacional del 5,4% (de 67.756 a 64.096) en relación a la semana epidemiológica 46. El canal endémico de IRAs a nivel nacional se encuentra en zona de alarma. Con referencia a los casos de Neumonías, se observa una tendencia ascendente y en el canal endémico se encuentra en zona de seguridad. Las EDAs sin deshidratación presentan ascenso a nivel nacional (del 1,3%), situándose en zona de seguridad dentro el canal endémico. Hasta la semana epidemiológica 47 se registraron 980 casos de Influenza, de los cuales 671 casos corresponden a Influenza A(H3N2), 147 de Influenza de Tipo B y 61 casos de Influenza A(H1N1). De enero a junio de la gestión 2017 se reportaron 7 fallecimientos, 6 por A(H3N2) y 1 por Influenza Tipo B, todos ellos en el departamento de Santa Cruz.

Enfermedades de Notificación Obligatoria

Situación Epidemiológica de IRAs - Bolivia, enero a noviembre 2016 – 2017*

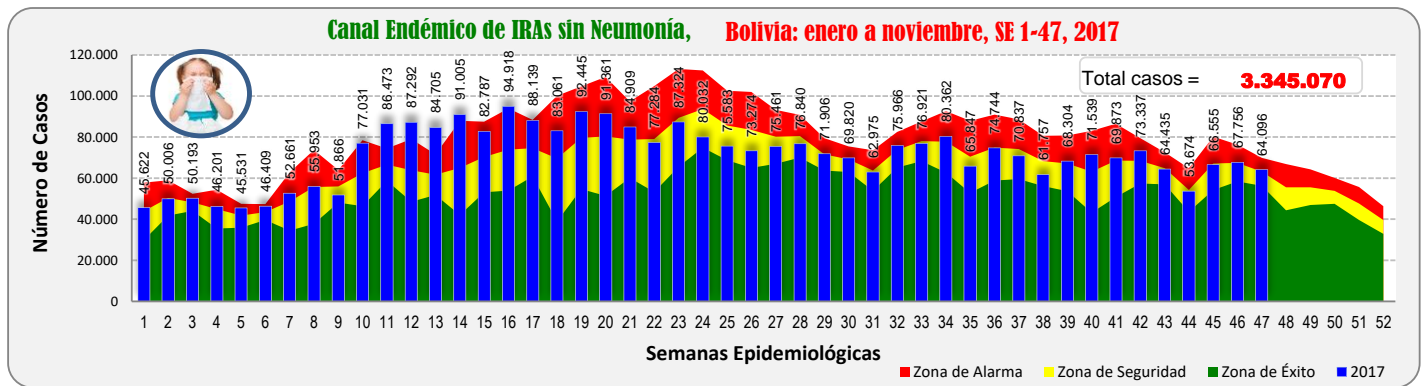
	Departamento	2016	2017	SE 47	Tendencia	Zona Canal Endémico
Altiplano	La Paz	634.904	597.315	10.575	Descendente	Éxito
	Oruro	221.234	228.839	4.497	Descendente	Alarma
	Potosí	357.136	367.119	7.741	Descendente	Alarma
Valle	Chuquisaca	290.026	283.952	5.547	Descendente	Seguridad
	Cochabamba	517.269	577.248	10.853	Descendente	Alarma
	Tarija	311.482	291.572	5.060	Descendente	Seguridad
Oriente	Santa Cruz	751.723	791.735	15.283	Descendente	Alarma
	Beni	148.000	160.998	3.548	Ascendente	Alarma
	Pando	42.738	46.292	992	Descendente	Seguridad
Bolivia		3.274.511	3.345.070	64.096	Descendente	Alarma

FUENTE: SNIS VE, Unidad de Epidemiología

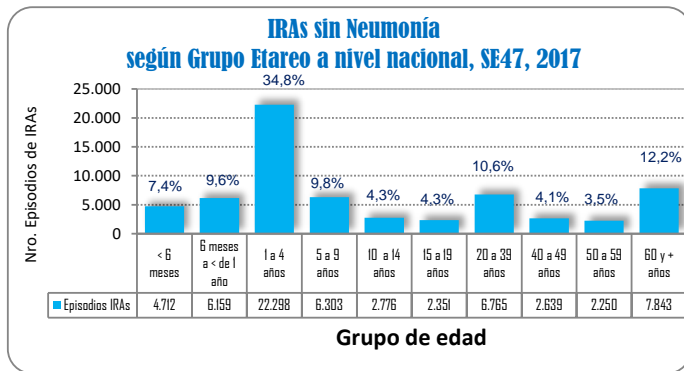
En el país en la SE 47, se han notificado 64.096 casos de IRAs, con una tendencia descendente a nivel nacional, encontrándose en el canal endémico en zona de alarma.

A nivel departamental, sólo Beni presenta una tendencia ascendente y los restantes ocho departamentos presentan una tendencia descendente.

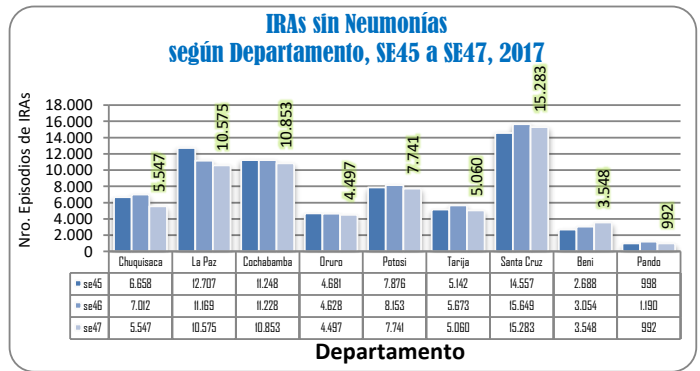
Según el canal endémico cinco departamentos se encuentran en zona de alarma (Oruro, Potosí, Cochabamba, Santa Cruz y Beni), tres departamentos (Chuquisaca, Tarija y Pando) se encuentran en zona de seguridad y sólo el departamento de La Paz en zona de éxito.



FUENTE: SNIS VE, Unidad de Epidemiología



FUENTE: SNIS VE, Unidad de Epidemiología



FUENTE: SNIS VE, Unidad de Epidemiología

Situación epidemiológica de Neumonías - Bolivia, enero a noviembre 2016 – 2017* SE 1-47

	Departamento	2016	2017	SE 47	Tendencia	Zona Canal Endémico
Altiplano	La Paz	21.095	19.613	297	Descendente	Seguridad
	Oruro	1.837	2.142	37	Descendente	Seguridad
	Potosí	4.718	4.557	89	Ascendente	Seguridad
Valle	Chuquisaca	6.946	5.640	118	Ascendente	Seguridad
	Cochabamba	16.395	18.531	380	Ascendente	Alarma
	Tarija	4.776	4.117	61	Descendente	Seguridad
Oriente	Santa Cruz	36.743	35.589	682	Ascendente	Seguridad
	Beni	3.025	2.887	56	Descendente	Seguridad
	Pando	1.308	1.119	34	Ascendente	Seguridad
Bolivia		96.843	94.195	1.754	Ascendente	Seguridad

FUENTE: SNIS VE, Unidad de Epidemiología

El número de casos de Neumonías registrados a nivel nacional en la semana epidemiológica 47, fue de 1.754 con una tendencia ascendente y se encuentra en zona de seguridad en el canal endémico.

Cinco departamentos del país (Potosí, Chuquisaca, Cochabamba, Santa Cruz y Pando) presentan una tendencia ascendente y los restantes cuatro departamentos (La Paz, Oruro, Tarija y Beni) presentan una tendencia descendente.

Según los canales endémicos, sólo Cochabamba se encuentran en zona de alarma y los restantes 8 departamentos en zona de seguridad.

(* Informe a la semana epidemiológica 47: del 19 al 25 noviembre/2017)

Situación epidemiológica de EDAs - Bolivia, enero a noviembre 2016 – 2017* SE 1-47

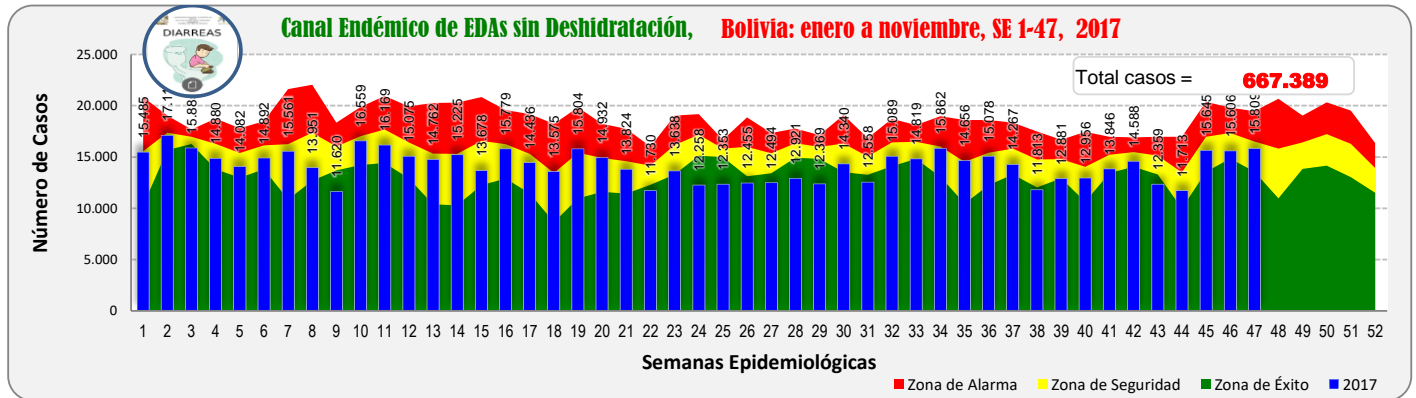
	Departamento	2016	2017	SE 47	Tendencia	Zona Canal Endémico
Altiplano	La Paz	116.000	105.243	2.681	Descendente	Seguridad
	Oruro	47.214	44.039	1.060	Ascendente	Seguridad
	Potosí	63.749	60.803	1.464	Ascendente	Seguridad
Valle	Chuquisaca	59.876	55.236	1.072	Descendente	Seguridad
	Cochabamba	117.362	116.358	2.544	Descendente	Seguridad
	Tarija	51.441	50.358	1.081	Descendente	Seguridad
Oriente	Santa Cruz	180.409	177.494	4.350	Ascendente	Alarma
	Beni	45.886	47.089	1.219	Ascendente	Alarma
	Pando	10.679	10.769	338	Descendente	Alarma
Bolivia		692.615	667.389	15.809	Ascendente	Seguridad

En el país durante la semana epidemiológica 47, se han notificado 15.809 episodios de EDAs, presentando una tendencia ascendente y encontrándose dentro el canal endémico en la zona de seguridad.

Cuatro departamentos (Oruro, Potosí, Santa Cruz y Beni) presentan una tendencia ascendente y cinco departamentos (La Paz, Chuquisaca, Cochabamba, Tarija y Pando) presentan una tendencia descendente.

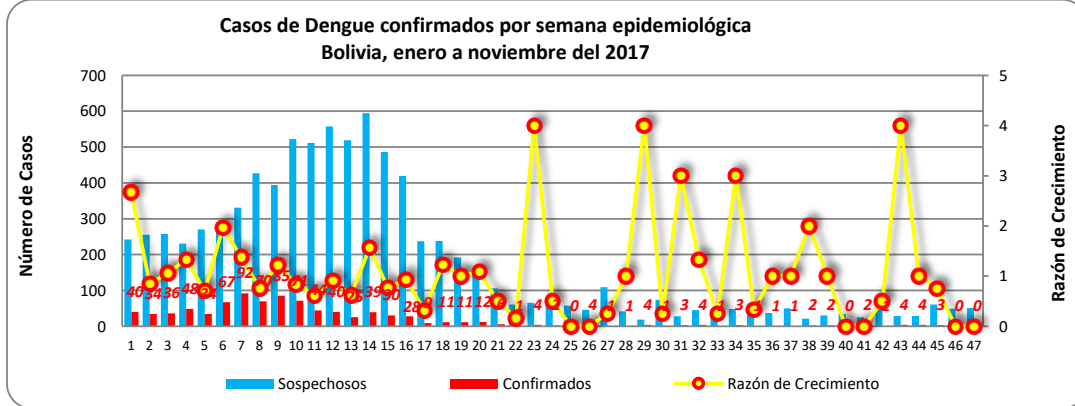
Según los canales endémicos, los departamentos del Oriente se encuentran en zona de alarma y los restantes en zona de seguridad.

FUENTE: SNIS VE, Unidad de Epidemiología



FUENTE: SNIS VE, Unidad de Epidemiología

Situación Epidemiológica de Dengue* SE 1-47



En la grafica de casos confirmados para Dengue por semana epidemiológica, no se evidencia cambios en el comportamiento de la enfermedad durante las últimas semanas.

FUENTE: Programa Nacional de Dengue, Zika y Chikungunya, Unidad de Epidemiología

Casos confirmados de Dengue por Departamento y semana epidemiológica Bolivia, enero a noviembre, SE 1 a 47, gestión 2017

Departamento	Semanas Epidemiológicas								1 - 47
	1 - 40	41	42	43	44	45	46	47	
Beni	457			3	2	2			464
Santa Cruz	144		1	1	1	1			148
La Paz	107								107
Tarija	98				1				99
Pando	31	2							33
Chuquisaca	20								20
Cochabamba	11								11
Bolivia	868	2	1	4	4	3	0	0	882

En relación a casos confirmados de Dengue por departamento y semana epidemiológica (SE1-47, 2017), muestra que el departamento del Beni reportó el mayor número de casos (52,6%), seguido de Santa Cruz (16,8%) y La Paz (12,1%).

Durante las últimas cuatro semanas se ha resgistrado 7 casos, en los departamentos de Beni (4 casos), Santa Cruz (2 casos) y Tarija (1 caso).

FUENTE: Programa Nacional de Dengue, Zika y Chikungunya, Unidad de Epidemiología

(* Informe a la semana epidemiológica 47: del 19 al 25 noviembre/2017)

**Casos confirmados de Dengue por Departamento
Bolivia, enero a noviembre, SE 1 a 47, gestión 2017**

Departamento	2016	2017	Tendencia
Beni	2.230	464	Descendente
Santa Cruz	707	148	Descendente
La Paz	163	107	Descendente
Tarija	289	99	Descendente
Pando	566	33	Descendente
Chuquisaca	62	20	Descendente
Cochabamba	46	11	Descendente
Bolivia	4.063	882	Descendente

Durante la gestión 2017, se registraron 882 casos positivos de Dengue a nivel nacional, siendo inferior a los registrados durante la gestión 2016 en el mismo periodo de tiempo (4.063 casos).

FUENTE: Programa Nacional de Dengue, Zika y Chikungunya, Unidad de Epidemiología

Situación Epidemiológica de Zika* SE 1-47

**Casos confirmados de Zika por Departamento y Semana Epidemiológica
Bolivia, enero a noviembre, SE 1 a 47, gestión 2017**

Departamento	Semanas Epidemiológicas									1 - 47
	1 - 40	41	42	43	44	45	46	47		
Beni	348							1		349
Santa Cruz	176		2		5	1	1	1		186
La Paz	42									42
Tarija	21		1							22
Pando	11									11
Chuquisaca	3			2						5
Cochabamba	3									3
Bolivia	604	0	3	2	5	1	2	1		618

El número de casos confirmados de Zika a nivel nacional hasta la semana epidemiológica 47, es de 618.

Durante las últimas cuatro semanas se registro 9 casos a nivel naciona, 8 en Santa Cruz y 1 en Beni.

A la fecha se registro un deceso de Síndrome de Guillain Barré asociado a virus Zika (Julio SE 26, 2017).

FUENTE: Programa Nacional de Dengue, Zika y Chikungunya, Unidad de Epidemiología

**Casos confirmados de Zika por Departamento
Bolivia (SE 1 a 47, gestiones 2016 - 2017)**

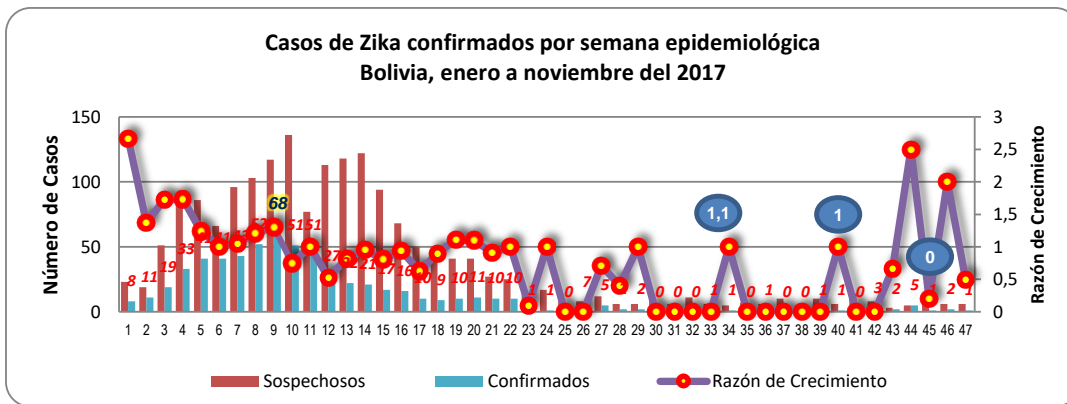
Departamento	2016	2017
Beni	14	349
Santa Cruz	140	186
La Paz		42
Tarija		22
Pando	6	11
Chuquisaca		5
Cochabamba		3
Bolivia	160	618

Durante la presente gestión, entre la semana epidemiológica 1 a la semana epidemiológica 47, se registraron 618 casos de Zika a nivel nacional.

En la gestión 2016, hasta la semana epidemiológica 47, se registraron 160 casos de Zika en los departamentos de Santa Cruz (140), Beni (14) y Pando (6).

FUENTE: Programa Nacional de Dengue, Zika y Chikungunya, Unidad de Epidemiología

**Casos de Zika confirmados por semana epidemiológica
Bolivia, enero a noviembre del 2017**



El gráfico de casos confirmados de Zika por semana epidemiológica muestra que durante las últimas cuatro semanas se registro 9 casos.

FUENTE: Programa Nacional de Dengue, Zika y Chikungunya, Unidad de Epidemiología

(*) Informe a la semana epidemiológica 47: del 19 al 25 noviembre/2017

Situación Epidemiológica de Rabia Canina - Bolivia, (SE 1 a 47, 2016 – 2017)

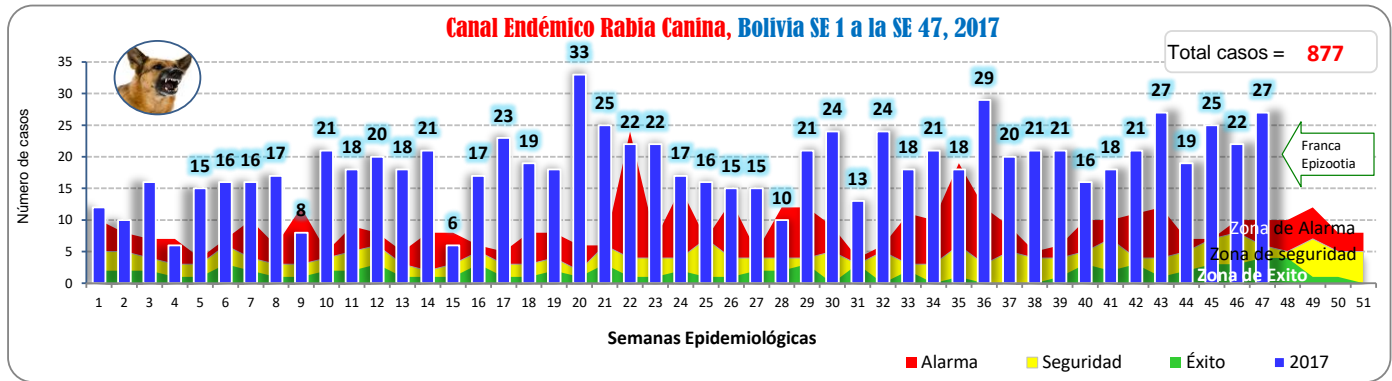
Departamento	2016	2017 SE 1-44	Semanas Epidemiológicas			
			se45	se46	se47	Total
Santa Cruz	124	554	17	14	16	601
Oruro	40	125	3	3	8	139
Cochabamba	59	51	2	1		54
La Paz	11	41		2	1	44
Potosí	41	14		2		16
Tarija	2	14	1		2	17
Chuquisaca		4	2			6
Beni	1	0				
Total	278	803	25	22	27	877

FUENTE: Programa Nacional de Zoonosis, Unidad de Epidemiología

Hasta la semana epidemiológica 47 de la presente gestión, se han registrado 877 casos de rabia en perros, superior a la gestión anterior donde se registraron 278 casos.

Los casos de rabia canina están concentrados en mayor porcentaje en el departamento de Santa Cruz (68,5%), seguido del departamento de Oruro (15.8%), Cochabamba (6,2%) y La Paz (5%).

Hasta la fecha se registraron 4 fallecidos por rabia humana, 3 en el departamento de Santa Cruz (niño de 14 años, niña de 11 años y adulto de 54 años) y 1 caso de Chuquisaca importado del departamento de Santa Cruz (niña de 4 años).



FUENTE: Programa Nacional de Zoonosis, Unidad de Epidemiología

Según el canal endémico, en la semana epidemiológica 47 se evidencia que se continúa en Franca zona de Epizootia (registrando 27 casos de rabia canina en la última semana epidemiológica, registrando un ascenso con respecto a la semana epidemiológica anterior).

(*) Informe a la semana epidemiológica 47: del 19 al 25 noviembre/2017