

Parte Epidemiológico

 AÑO 11 - N° 47
 Fecha Parte: mar, 05 diciembre 2017

CONTENIDO:

- » IRAs
- » Neumonías
- » EDAs
- » Dengue
- » Zika
- » Rabia

- Durante la semana epidemiológica 48 se reportaron 49288 casos de IRAs y 1326 Neumonías a nivel nacional, registrando un descenso en IRAs con respecto a la semana 47.

- Se incrementan los casos de rabia canina en el Dpto. de Santa Cruz, de 601 a 621, concentrando el mayor porcentaje de casos a nivel nacional (68,5%).

Edición General

 Ministerio de Salud
 Unidad de Epidemiología
 Calle Capitán Ravelo N° 2199
 Teléfono: 2440591
 Fax: 2442572
 epidemiologia.gob.bo@gmail.com

La Paz - Bolivia

**DIRECCIÓN GENERAL DE SERVICIOS DE SALUD - UNIDAD DE EPIDEMIOLOGÍA
EVENTOS BAJO VIGILANCIA EPIDEMIOLÓGICA
Bolivia, enero a diciembre, 2015, 2016—2017***

EVENTOS		Casos confirmados hasta la SE 48			SE 48	Fallecidos	
		2015	2016	2017		2017	SE48
Inmunoprevenibles	Sarampión/Rubéola	0	0	0	0		
	Tosferina	1	27	13	0		
	Difteria	0	0	0	0		
	Parálisis Flácida Aguda	0	0	0	0		
	Fiebre Amarilla	0	0	5	0	3	
Zoonóticas	Síndrome Cardiopulmonar por hantavirus (SCPH)	31	21	21	0		
	Fiebre Hemorrágica Boliviana (FHB)	0	0	0	0		
	Rabia en perros	302	296	906	29		
	Leptospirosis	37	25	21	0		
Vectoriales	Rabia en Humanos	0	0	4	0	4	
	Peste Bubónica	0	0	0	0		
	Chikungunya (EVCH)	8.917	7.584	22	0		
	Zika	0	166	618	0		
Otros Eventos	Dengue	1.649	4.156	885	0	2	
	IRA's	3.202.455	3.275.702	3.394.358	49.288		
	Neumonías	104.692	97.066	95.521	1.326		
	EDA's	753.209	694.626	680.175	12.786		
	Influenza A(H3N2)	55	65	671	0	6	
	Influenza A(H1N1) 2009	75	1060	61	0		
	Influenza B	44	104	151	4	1	
Meningitis Meningocócica	0	0	1	0			

En la semana epidemiológica 48, las Infecciones Respiratorias Agudas, muestran una tendencia descendente a nivel nacional del 23,1% (de 64.096 a 49.288) en relación a la semana epidemiológica 47. El canal endémico de IRAs a nivel nacional se encuentra en zona de seguridad. Con referencia a los casos de Neumonías, se observa una tendencia descendente y en el canal endémico se encuentra en zona de seguridad. Las EDAs sin deshidratación presentan descenso a nivel nacional (del 19,1%), situándose en zona de seguridad dentro el canal endémico. Hasta la semana epidemiológica 48 se registraron 988 casos de Influenza, de los cuales 671 casos corresponden a Influenza A(H3N2), 151 de Influenza de Tipo B y 61 casos de Influenza A(H1N1). De enero a junio de la gestión 2017 se reportaron 7 fallecimientos, 6 por A(H3N2) y 1 por Influenza Tipo B, todos ellos en el departamento de Santa Cruz.

Enfermedades de Notificación Obligatoria

Situación Epidemiológica de IRAs - Bolivia, enero a diciembre 2016 – 2017*

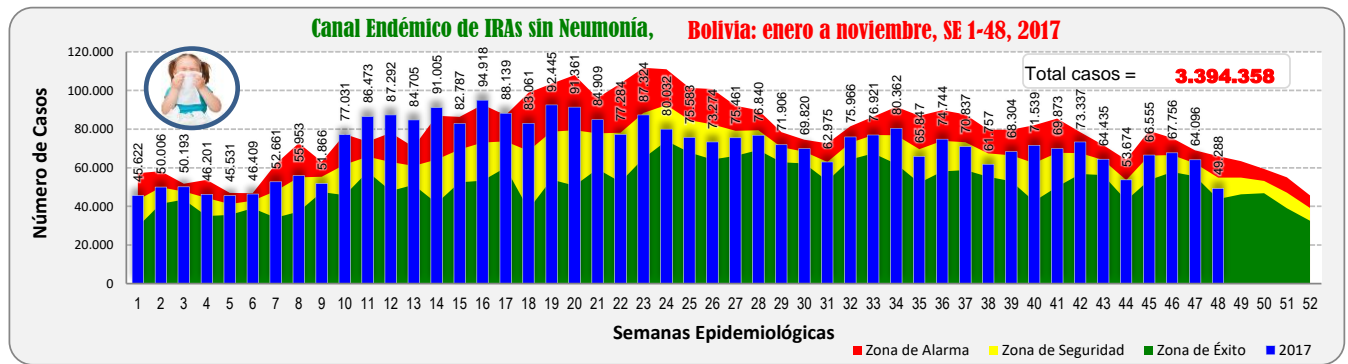
Departamento	2016	2017	SE 48	Tendencia	Zona Canal Endémico	
Altiplano	La Paz	635.397	605.051	7.736	Descendente	Éxito
	Oruro	221.702	232.980	4.141	Descendente	Alarma
	Potosí	355.726	372.622	5.503	Descendente	Alarma
Valle	Chuquisaca	289.652	287.635	3.683	Descendente	Seguridad
	Cochabamba	516.664	586.428	9.180	Descendente	Alarma
	Tarija	310.862	295.466	3.894	Descendente	Seguridad
Oriente	Santa Cruz	754.172	802.684	10.949	Descendente	Seguridad
	Beni	148.426	164.259	3.261	Descendente	Alarma
	Pando	43.101	47.233	941	Descendente	Seguridad
Bolivia	3.275.702	3.394.358	49.288	Descendente	Seguridad	

En el país en la SE 48, se han notificado 49.288 casos de IRAs, con una tendencia descendente a nivel nacional, encontrándose en el canal endémico en zona de seguridad.

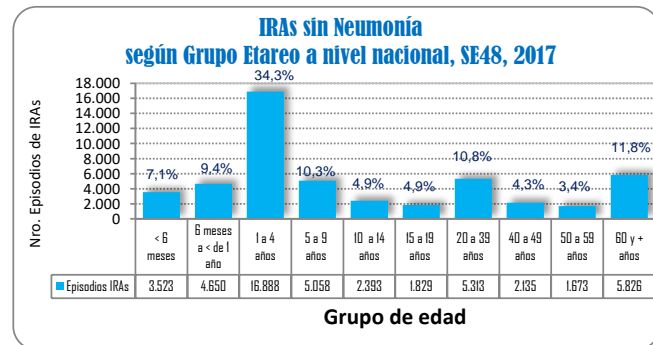
Los nueve departamentos presentan una tendencia descendente.

Según el canal endémico cuatro departamentos se encuentran en zona de alarma (Oruro, Potosí, Cochabamba y Beni), cuatro departamentos (Chuquisaca, Tarija, Santa Cruz y Pando) se encuentran en zona de seguridad y sólo el departamento de La Paz en zona de éxito.

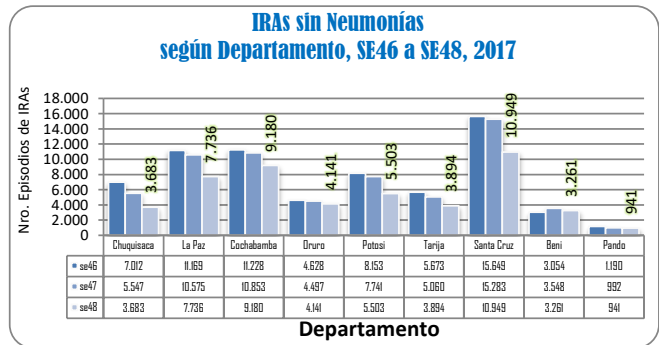
FUENTE: SNIS VE, Unidad de Epidemiología



FUENTE: SNIS VE, Unidad de Epidemiología



FUENTE: SNIS VE, Unidad de Epidemiología



FUENTE: SNIS VE, Unidad de Epidemiología

Situación epidemiológica de Neumonías - Bolivia, enero a diciembre 2016 – 2017* SE 1-48

Departamento	2016	2017	SE 48	Tendencia	Zona Canal Endémico	
Altiplano	La Paz	21.127	19.874	261	Descendente	Seguridad
	Oruro	1.856	2.181	39	Ascendente	Seguridad
	Potosí	4.705	4.607	50	Descendente	Seguridad
Valle	Chuquisaca	6.969	5.743	103	Descendente	Seguridad
	Cochabamba	16.451	18.846	315	Descendente	Seguridad
	Tarija	4.765	4.183	66	Ascendente	Seguridad
Oriente	Santa Cruz	36.837	36.011	422	Descendente	Seguridad
	Beni	3.033	2.932	45	Descendente	Seguridad
	Pando	1.322	1.144	25	Descendente	Seguridad
Bolivia	97.066	95.521	1.326	Descendente	Seguridad	

FUENTE: SNIS VE, Unidad de Epidemiología

El número de casos de Neumonías registrados a nivel nacional en la semana epidemiológica 48, fue de 1.326 con una tendencia descendente y se encuentra en zona de seguridad en el canal endémico.

Dos departamentos del país (Oruro y Tarija) presentan una tendencia ascendente y los restantes siete departamentos (La Paz, Potosí, Chuquisaca, Cochabamba, Santa Cruz, Beni y Pando) presentan una tendencia descendente.

Según los canales endémicos los 9 departamentos se encuentran en zona de seguridad.

(* Informe a la semana epidemiológica 48: del 26/noviembre al 02 diciembre/2017

Situación epidemiológica de EDAs - Bolivia, enero a diciembre 2016 – 2017* SE 1-48

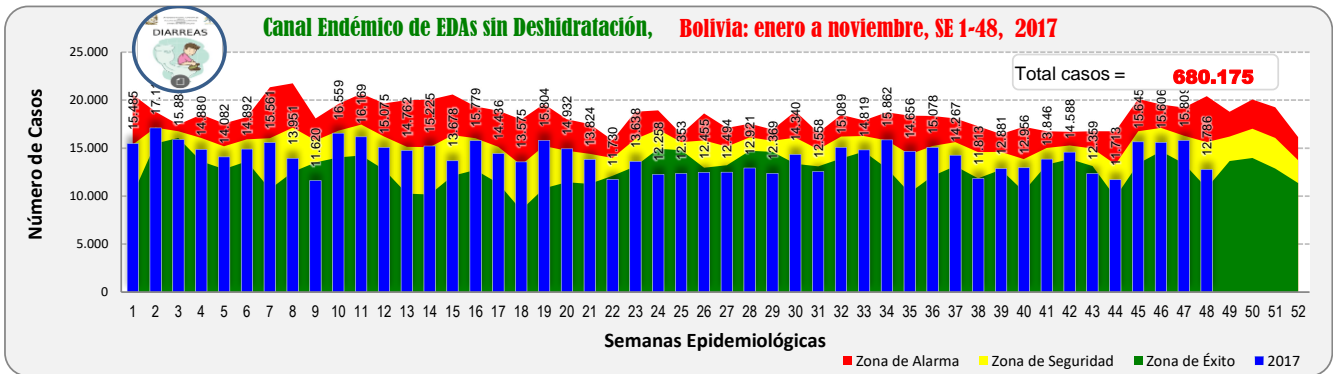
Departamento	2016	2017	SE 48	Tendencia	Zona Canal Endémico	
Altiplano	La Paz	116.418	107.481	2.238	Descendente	Seguridad
	Oruro	47.551	45.068	1.029	Descendente	Seguridad
	Potosí	63.585	61.866	1.063	Descendente	Seguridad
Valle	Chuquisaca	59.919	56.068	832	Descendente	Seguridad
	Cochabamba	117.662	118.610	2.252	Descendente	Seguridad
	Tarija	51.554	51.188	830	Descendente	Seguridad
Oriente	Santa Cruz	181.216	180.750	3.256	Descendente	Seguridad
	Beni	45.986	48.085	996	Descendente	Seguridad
	Pando	10.735	11.059	290	Descendente	Alarma
Bolivia	694.626	680.175	12.786	Descendente	Seguridad	

En el país durante la semana epidemiológica 48, se han notificado 12,786 episodios de EDAs, presentando una tendencia descendente y encontrándose dentro el canal endémico en la zona de seguridad.

Los nueve departamentos del país presentan una tendencia descendente.

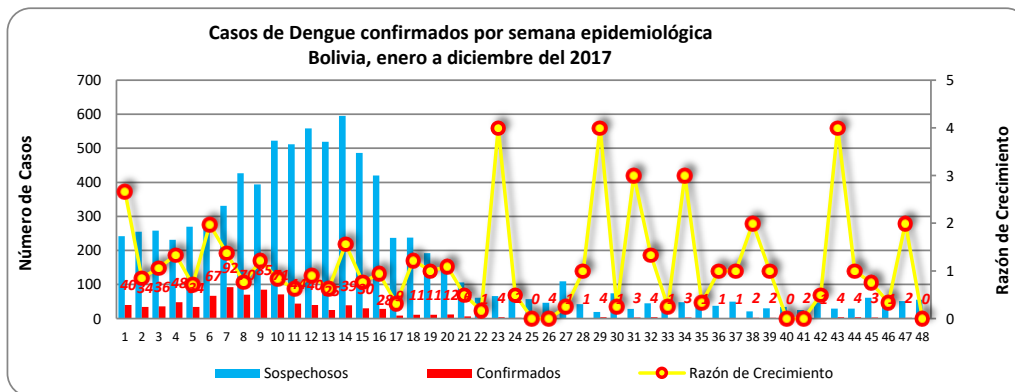
Según los canales endémicos, sólo el departamento de Pando permanece en zona de alarma y los restantes ocho departamentos en zona de seguridad.

FUENTE: SNIS VE, Unidad de Epidemiología



FUENTE: SNIS VE, Unidad de Epidemiología

Situación Epidemiológica de Dengue* SE 1-48



FUENTE: Programa Nacional de Dengue, Zika y Chikungunya, Unidad de Epidemiología

En la grafica de casos confirmados para Dengue por semana epidemiológica, no se evidencia cambios en el comportamiento de la enfermedad durante las últimas semanas.

Casos confirmados de Dengue por Departamento y semana epidemiológica Bolivia, enero a diciembre, SE 1 a 48, gestión 2017

Departamento	Semanas Epidemiológicas								
	1 - 41	42	43	44	45	46	47	48	1 - 48
Beni	457		3	2	2	1	2		467
Santa Cruz	144	1	1	1	1				148
La Paz	107								107
Tarija	98			1					99
Pando	33								33
Chuquisaca	20								20
Cochabamba	11								11
Bolivia	870	1	4	4	3	1	2	0	885

FUENTE: Programa Nacional de Dengue, Zika y Chikungunya, Unidad de Epidemiología

En relación a casos confirmados de Dengue por departamento y semana epidemiológica (SE1-48, 2017), muestra que el departamento del Beni reportó el mayor número de casos (52,8%), seguido de Santa Cruz (16,7%) y La Paz (12,1%).

Durante las últimas cuatro semanas se ha resgistrado 6 casos, en los departamentos de Beni (5 casos) y Santa Cruz (1 caso).

(*). Informe a la semana epidemiológica 48: del 26/noviembre al 02 diciembre/2017

**Casos confirmados de Dengue por Departamento
Bolivia, enero a diciembre, SE 1 a 48, gestión 2017**

Departamento	2016	2017	Tendencia
Beni	2.314	467	Descendente
Santa Cruz	709	148	Descendente
La Paz	163	107	Descendente
Tarija	289	99	Descendente
Pando	573	33	Descendente
Chuquisaca	62	20	Descendente
Cochabamba	46	11	Descendente
Bolivia	4.156	885	Descendente

FUENTE: Programa Nacional de Dengue, Zika y Chikungunya, Unidad de Epidemiología

Durante la gestión 2017, se registraron 885 casos positivos de Dengue a nivel nacional, siendo inferior a los registrados durante la gestión 2016 en el mismo periodo de tiempo (4.156 casos).

Situación Epidemiológica de Zika* SE 1-48

**Casos confirmados de Zika por Departamento y Semana Epidemiológica
Bolivia, enero a diciembre, SE 1 a 48, gestión 2017**

Departamento	Semanas Epidemiológicas								1 - 48
	1 - 41	42	43	44	45	46	47	48	
Beni	348					1			349
Santa Cruz	176	2		5	1	1	1		186
La Paz	42								42
Tarija	21	1							22
Pando	11								11
Chuquisaca	3		2						5
Cochabamba	3								3
Bolivia	604	3	2	5	1	2	1	0	618

FUENTE: Programa Nacional de Dengue, Zika y Chikungunya, Unidad de Epidemiología

El número de casos confirmados de Zika a nivel nacional hasta la semana epidemiológica 48, es de 618.

Durante las últimas cuatro semanas se registro 4 casos a nivel nacional, 3 en Santa Cruz y 1 en Beni.

A la fecha se registro un deceso de Síndrome de Guillain Barré asociado a virus Zika (Julio SE 26, 2017).

**Casos confirmados de Zika por Departamento
Bolivia (SE 1 a 48, gestiones 2016 - 2017)**

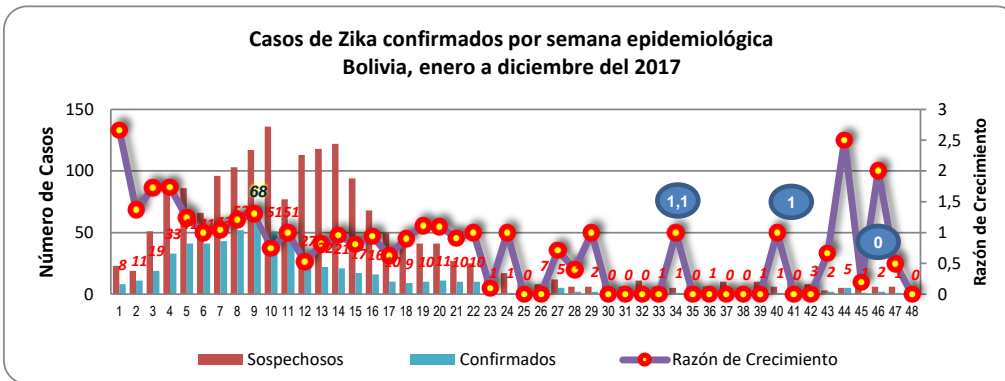
Departamento	2016	2017
Beni	16	349
Santa Cruz	143	186
La Paz		42
Tarija		22
Pando	7	11
Chuquisaca		5
Cochabamba		3
Bolivia	166	618

FUENTE: Programa Nacional de Dengue, Zika y Chikungunya, Unidad de Epidemiología

Durante la presente gestión, entre la semana epidemiológica 1 a la semana epidemiológica 48, se registraron 618 casos de Zika a nivel nacional.

En la gestión 2016, hasta la semana epidemiológica 48, se registraron 166 casos de Zika en los departamentos de Santa Cruz (143), Beni (16) y Pando (7).

**Casos de Zika confirmados por semana epidemiológica
Bolivia, enero a diciembre del 2017**



FUENTE: Programa Nacional de Dengue, Zika y Chikungunya, Unidad de Epidemiología

El gráfico de casos confirmados de Zika por semana epidemiológica muestra que durante las últimas cuatro semanas se registro 4 casos.

(*) Informe a la semana epidemiológica 48: del 26/noviembre al 02 diciembre/2017

Situación Epidemiológica de Rabia Canina - Bolivia, (SE 1 a 48, 2016 – 2017)

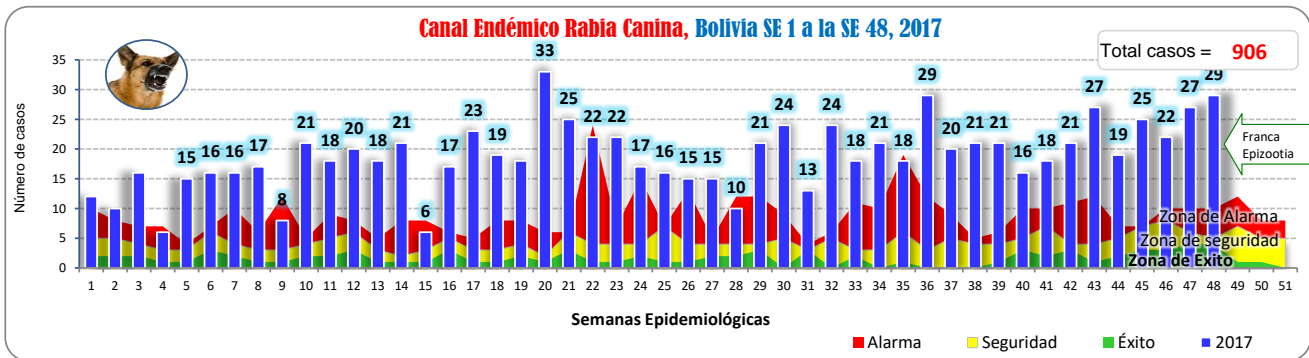
Departamento	2016	2017 SE 1 - 45	Semanas Epidemiológicas			Total
			se46	se47	se48	
Santa Cruz	134	571	14	16	20	621
Oruro	44	128	3	8	4	143
Cochabamba	63	53	1		1	55
La Paz	11	41	2	1		44
Potosí	41	14	2			16
Tarija	2	15		2	4	21
Chuquisaca		6				6
Beni	1					
Total	296	828	22	27	29	906

FUENTE: Programa Nacional de Zoonosis, Unidad de Epidemiología

Hasta la semana epidemiológica 48 de la presente gestión, se han registrado 906 casos de rabia en perros, superior a la gestión anterior donde se registraron 296 casos.

Los casos de rabia canina están concentrados en mayor porcentaje en el departamento de Santa Cruz (68,5%), seguido del departamento de Oruro (15,8%), Cochabamba (6,1%) y La Paz (4,9%).

Hasta la fecha se registraron **4 fallecidos** por rabia humana, 3 en el departamento de Santa Cruz (niño de 14 años, niña de 11 años y adulto de 54 años) y 1 caso de Chuquisaca importado del departamento de Santa Cruz (niña de 4 años).



FUENTE: Programa Nacional de Zoonosis, Unidad de Epidemiología

Según el canal endémico, en la semana epidemiológica 48 se evidencia que se continúa en Franca Epizootia (resgistrándose 29 casos de rabia canina en la última semana epidemiológica).

(*) Informe a la semana epidemiológica 48: del 26/noviembre al 02 diciembre/2017