

Parte Epidemiológico

AÑO 11 - Nº 50
Fecha Parte: mar, 26 diciembre 2017

CONTENIDO:

- » IRAs
- » Neumonías
- » EDAs
- » Dengue
- » Zika
- » Rabia

- Durante la semana epidemiológica 51 se reportaron 32669 casos de IRAs y 876 Neumonías a nivel nacional, registrando un leve descenso en IRAs con respecto a la semana 50.

- Se incrementan los casos de rabia canina en el Dpto. de Santa Cruz, de 648 a 653, concentrando el mayor porcentaje de casos a nivel nacional (68,4%).

Edición General

Ministerio de Salud
Unidad de Epidemiología
Calle Capitán Ravelo N° 2199
Teléfono: 2440591
Fax: 2442572
epidemiologia.gob.bo@gmail.com
La Paz - Bolivia

DIRECCIÓN GENERAL DE SERVICIOS DE SALUD - UNIDAD DE EPIDEMIOLOGÍA EVENTOS BAJO VIGILANCIA EPIDEMIOLÓGICA Bolivia, enero a diciembre, 2015, 2016—2017*

EVENTOS	Casos confirmados hasta la SE 51			SE 51	Fallecidos		
	2015	2016	2017		2017	SE51	
Inmunoprevenibles	Sarampión/Rubéola	0	0	0	0		
	Tosferina	1	27	13	0		
	Difteria	0	0	0	0		
	Parálisis Flácida Aguda	0	0	0	0		
	Fiebre Amarilla	0	0	5	0	3	
Zoonóticas	Síndrome Cardiopulmonar por hantavirus (SCPH)	35	22	21	0		
	Fiebre Hemorrágica Boliviana (FHB)	0	0	0	0		
	Rabia en perros	322	340	954	13		
	Leptospirosis	39	25	23	0		
	Rabia en Humanos	0	0	6	0	6	0
Vectoriales	Peste Bubónica	0	0	0	0		
	Chikungunya (EVCH)	10.113	7.584	22	0		
	Zika	0	178	623	0		
	Dengue	2.333	4.370	903	0	2	
Otros Eventos	IRA's	2.901.747	2.959.623	3.522.630	32.669		
	Neumonías	94.498	87.709	98.812	876		
	EDA's	691.746	635.341	716.479	9.810		
	Influenza A(H3N2)	55	65	671	0	6	
	Influenza A(H1N1) 2009	80	1060	61	0		
	Influenza B	44	107	151	0	1	
	Meningitis Meningocócica	0	0	1	0		

En la semana epidemiológica 51, las Infecciones Respiratorias Agudas, muestran una tendencia descendente a nivel nacional del 31% (de 47.881 a 32.669) en relación a la semana epidemiológica 50. El canal endémico de IRAs a nivel nacional se encuentra en zona de seguridad. Con referencia a los casos de Neumonías, se observa una tendencia descendente y en el canal endémico se encuentra en zona de seguridad.

Las EDAs sin deshidratación presentan descenso a nivel nacional (del 28,3%), situándose en zona de éxito dentro el canal endémico.

Hasta la semana epidemiológica 51 se registraron 988 casos de Influenza, de los cuales 671 casos corresponden a Influenza A(H3N2), 151 de Influenza de Tipo B y 61 casos de Influenza A(H1N1). De enero a junio de la gestión 2017 se reportaron 7 fallecimientos, 6 por A(H3N2) y 1 por Influenza Tipo B, todos ellos en el departamento de Santa Cruz.

Enfermedades de Notificación Obligatoria

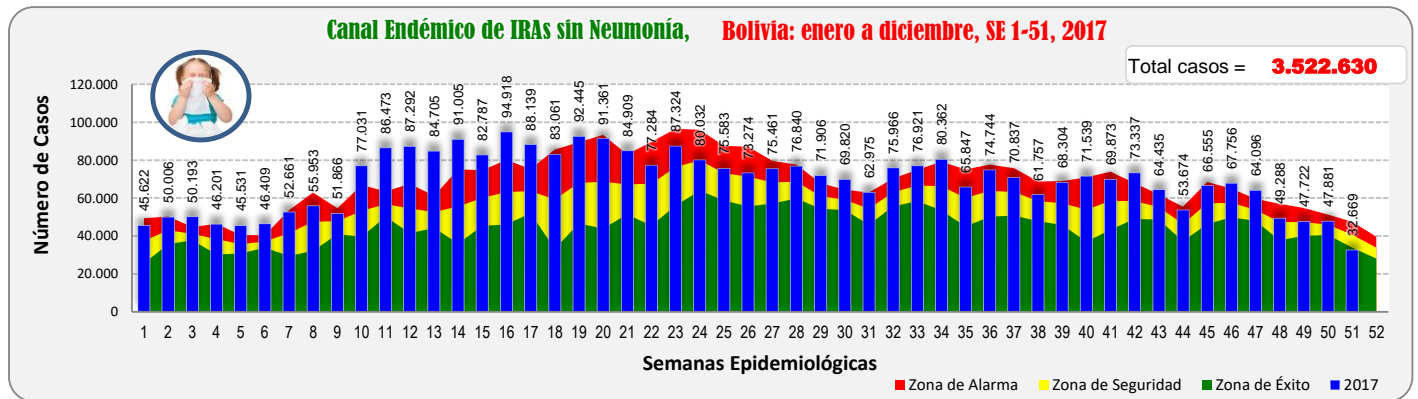
Situación Epidemiológica de IRAs - Bolivia, enero a diciembre 2016 – 2017*

	Departamento	2016	2017	SE 51	Tendencia	Zona Canal Endémico
Altiplano	La Paz	515.504	628.169	7.892	Ascendente	Alarma
	Oruro	179.500	242.439	2.598	Descendente	Alarma
	Potosí	287.772	388.306	2.507	Descendente	Éxito
Valle	Chuquisaca	236.379	301.819	3.846	Descendente	Alarma
	Cochabamba	418.501	610.104	6.799	Descendente	Epidemia
	Tarija	249.699	304.417	2.422	Descendente	Seguridad
Oriente	Santa Cruz	611.389	826.022	4.131	Descendente	Seguridad
	Beni	121.102	171.500	1.762	Descendente	Seguridad
	Pando	35.289	49.854	712	Descendente	Alarma
	Bolivia	2.655.135	3.522.630	32.669	Descendente	Seguridad

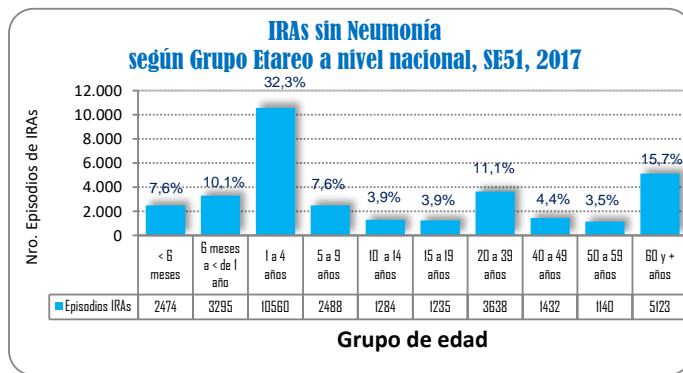
En el país en la SE 51, se han notificado 32.669 casos de IRAs, encontrándose en el canal endémico en zona de seguridad.

El departamento de Cochabamba ingresa a la zona de epidemia, cuatro departamentos (La Paz, Oruro, Chuquisaca y Pando) se encuentran en zona de Alarma, tres permanecen en zona de seguridad (Tarija, Santa Cruz y Beni) y el departamento de Potosí ingresa a la zona de éxito.

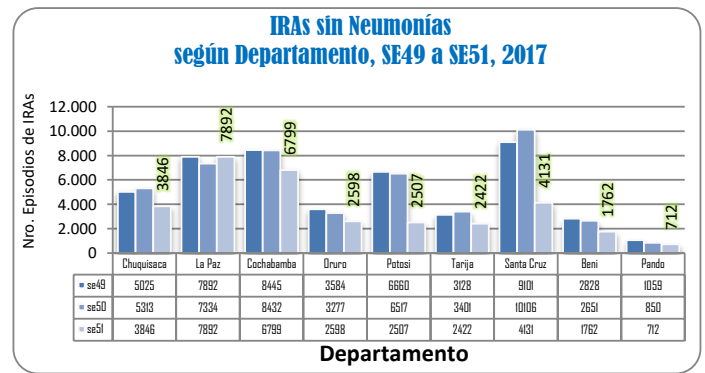
FUENTE: SNIS VE, Unidad de Epidemiología



FUENTE: SNIS VE, Unidad de Epidemiología



FUENTE: SNIS VE, Unidad de Epidemiología



FUENTE: SNIS VE, Unidad de Epidemiología

Situación epidemiológica de Neumonías - Bolivia, enero a diciembre 2016 – 2017* SE 1-51

	Departamento	2016	2017	SE 51	Tendencia	Zona Canal Endémico
Altiplano	La Paz	17.160	20.592	252	Ascendente	Seguridad
	Oruro	1.517	2.265	20	Descendente	Seguridad
	Potosí	3.766	4.734	16	Descendente	Seguridad
Valle	Chuquisaca	5.617	5.972	69	Descendente	Seguridad
	Cochabamba	13.355	19.560	223	Descendente	Alarma
	Tarija	3.823	4.321	60	Ascendente	Alarma
Oriente	Santa Cruz	29.881	37.062	177	Descendente	Éxito
	Beni	2.478	3.099	48	Descendente	Alarma
	Pando	1.089	1.207	11	Descendente	Seguridad
	Bolivia	78.686	98.812	876	Descendente	Seguridad

FUENTE: SNIS VE, Unidad de Epidemiología

El número de casos de Neumonías registrados a nivel nacional en la semana epidemiológica 51, fue de 876 y se encuentra en zona de seguridad en el canal endémico.

Según los canales endémicos, tres departamentos del país (Cochabamba, Tarija y Beni) se encuentran en zona de alarma, cinco departamentos (La Paz, Oruro, Potosí, Chuquisaca y Pando) se encuentran en zona de seguridad y Santa Cruz ingresa a zona de éxito.

(*) Informe a la semana epidemiológica 51: del 17 al 23 diciembre/2017

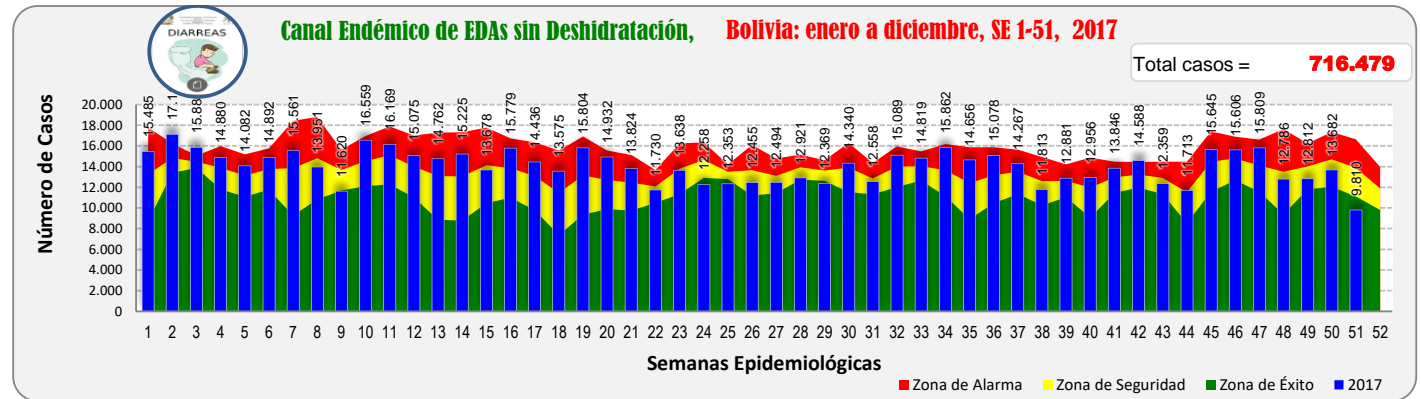
Situación epidemiológica de EDAs - Bolivia, enero a diciembre 2016 – 2017* SE 1-51

Departamento	2016	2017	SE 51	Tendencia	Zona Canal Endémico	
Altiplano	La Paz	95.501	114.410	2.409	Ascendente	Alarma
	Oruro	39.188	47.734	886	Descendente	Alarma
	Potosí	51.965	65.383	605	Descendente	Éxito
Valle	Chuquisaca	49.434	59.651	1.051	Descendente	Seguridad
	Cochabamba	96.706	124.929	1.915	Descendente	Seguridad
	Tarija	42.627	53.652	725	Descendente	Seguridad
Oriente	Santa Cruz	148.164	188.457	1.450	Descendente	Éxito
	Beni	37.623	50.423	580	Descendente	Éxito
	Pando	8.768	11.840	189	Descendente	Seguridad
Bolivia	569.976	716.479	9.810	Descendente	Éxito	

En el país durante la semana epidemiológica 51, se han notificado 9.810 episodios de EDAs, encontrándose dentro el canal endémico en la zona de éxito.

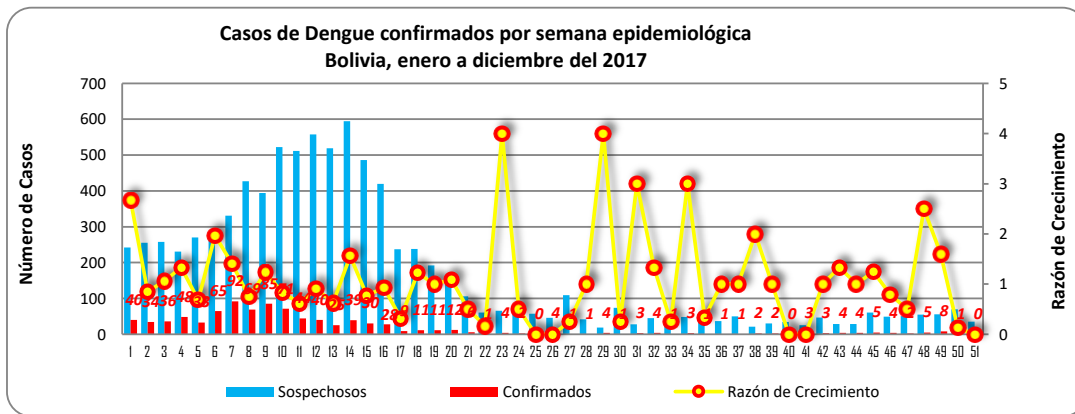
Según los canales endémicos, los departamentos de La Paz y Oruro se encuentra en zona de Alarma, cuatro (Chuquisaca, Cochabamba, Tarija y Pando) se mantienen en zona de seguridad y tres (Potosí, Santa Cruz y Beni) se encuentran en zona de éxito.

FUENTE: SNIS VE, Unidad de Epidemiología



FUENTE: SNIS VE, Unidad de Epidemiología

Situación Epidemiológica de Dengue* SE 1-51



En la grafica de casos confirmados para Dengue por semana epidemiológica, no se evidencia cambios significativos en el comportamiento de la enfermedad durante las últimas semanas.

FUENTE: Programa Nacional de Dengue, Zika y Chikungunya, Unidad de Epidemiología

Casos confirmados de Dengue por Departamento y semana epidemiológica Bolivia, enero a diciembre, SE 1 a 51, gestión 2017

Departamento	Semanas Epidemiológicas								1 - 51
	1 - 44	45	46	47	48	49	50	51	
Beni	461	4	2	2	5	7	1		482
Santa Cruz	147	1	1						149
La Paz	107								107
Tarija	99								99
Pando	33								33
Chuquisaca	20								20
Cochabamba	11		1				1		13
Bolivia	878	5	4	2	5	8	1	0	903

En relación a casos confirmados de Dengue por departamento y semana epidemiológica (SE: 1-51, 2017), muestra que el departamento del Beni reportó el mayor número de casos (53,4%), seguido de Santa Cruz (16,5%) y La Paz (11,8%).

Durante las últimas cuatro semanas se ha registrado 14 casos y todos en el departamento del Beni, observando un ligero incremento de nuevos casos.

FUENTE: Programa Nacional de Dengue, Zika y Chikungunya, Unidad de Epidemiología

(*) Informe a la semana epidemiológica 51: del 17 al 23 diciembre/2017

**Casos confirmados de Dengue por Departamento
Bolivia, enero a diciembre, SE 1 a 51, gestión 2017**

Departamento	2016	2017	Tendencia
Beni	2.515	482	Descendente
Santa Cruz	714	149	Descendente
La Paz	163	107	Descendente
Tarija	291	99	Descendente
Pando	579	33	Descendente
Chuquisaca	62	20	Descendente
Cochabamba	46	13	Descendente
Bolivia	4.370	903	Descendente

Durante la gestión 2017, se registraron 903 casos positivos de Dengue a nivel nacional, siendo inferior a los registrados durante la gestión 2016 en el mismo periodo de tiempo (4.370 casos).

FUENTE: Programa Nacional de Dengue, Zika y Chikungunya, Unidad de Epidemiología

Situación Epidemiológica de Zika* SE 1-51

**Casos confirmados de Zika por Departamento y Semana Epidemiológica
Bolivia, enero a diciembre, SE 1 a 51, gestión 2017**

Departamento	Semanas Epidemiológicas								
	1 - 44	45	46	47	48	49	50	51	1 - 51
Beni	348		1						349
Santa Cruz	183	1	1	1	1	1	1		189
La Paz	42				1				43
Tarija	22		1						23
Pando	11								11
Chuquisaca	5								5
Cochabamba	3								3
Bolivia	614	1	3	1	2	1	1	0	623

El número de casos confirmados de Zika a nivel nacional hasta la semana epidemiológica 51, es de 623.

Durante las últimas cuatro semanas se registro 4 casos a nivel nacional, 3 en Santa Cruz y 1 en La Paz.

A la fecha se registro un deceso de Síndrome de Guillain Barré asociado a virus Zika (Julio SE 26, 2017).

FUENTE: Programa Nacional de Dengue, Zika y Chikungunya, Unidad de Epidemiología

**Casos confirmados de Zika por Departamento
Bolivia (SE 1 a 51, gestiones 2016 - 2017)**

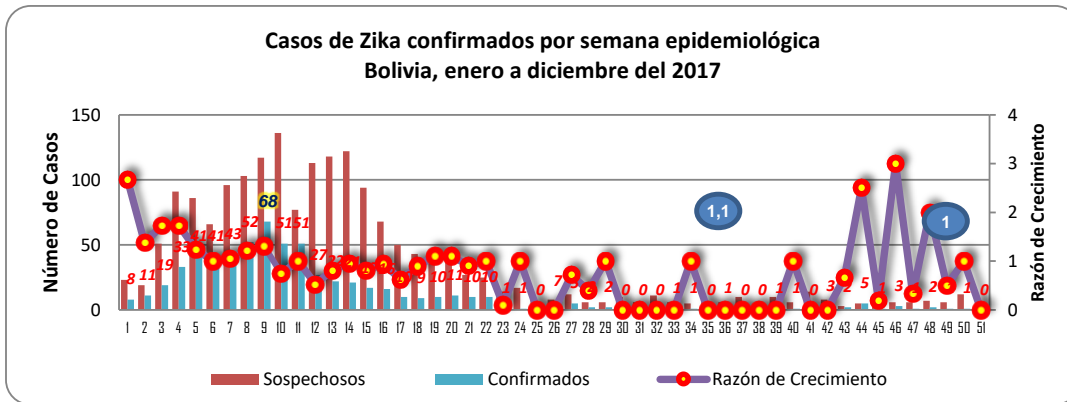
Departamento	2016	2017
Beni	19	349
Santa Cruz	145	189
La Paz		43
Tarija		23
Pando	14	11
Chuquisaca		5
Cochabamba		3
Bolivia	178	623

Durante la presente gestión, entre la semana epidemiológica 1 a 51, se registraron 623 casos de Zika a nivel nacional.

En la gestión 2016, hasta la semana epidemiológica 51, se registraron 178 casos de Zika en los departamentos de Santa Cruz (145), Beni (19) y Pando (14).

FUENTE: Programa Nacional de Dengue, Zika y Chikungunya, Unidad de Epidemiología

**Casos de Zika confirmados por semana epidemiológica
Bolivia, enero a diciembre del 2017**



El gráfico de casos confirmados de Zika por semana epidemiológica muestra que durante las últimas cuatro semanas se registro 4 casos.

FUENTE: Programa Nacional de Dengue, Zika y Chikungunya, Unidad de Epidemiología

(*) Informe a la semana epidemiológica 51: del 17 al 23 diciembre/2017

Situación Epidemiológica de Rabia Canina - Bolivia, (SE 1 a 51, 2016 – 2017)

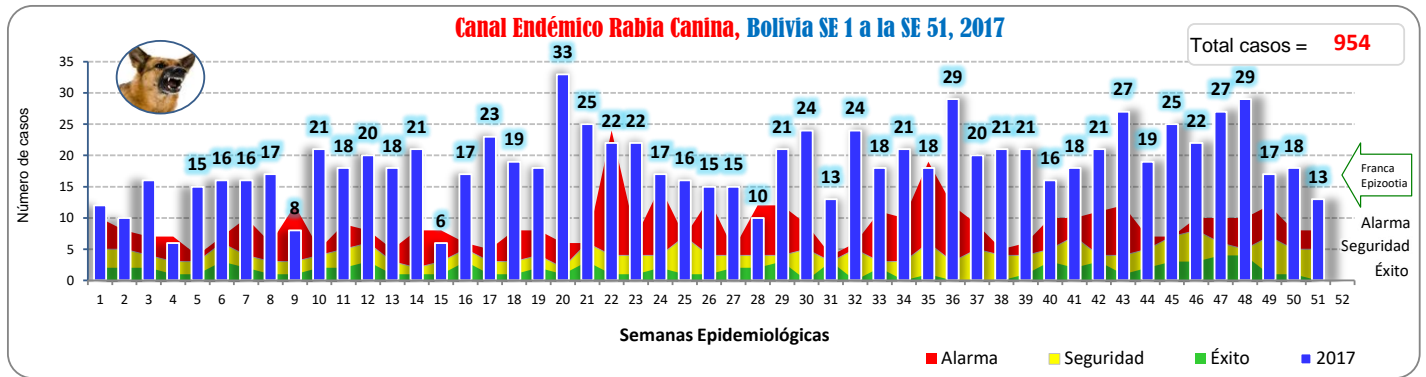
Departamento	2016	2017 SE 1 - 48	Semanas Epidemiológicas			
			se49	se50	se51	Total
Santa Cruz	159	621	12	15	5	653
Oruro	48	143	1	1	1	146
Cochabamba	69	55	2	1	2	60
La Paz	13	44		1	3	48
Potosí	46	16				16
Tarija	4	21	1		2	24
Chuquisaca		6	1			7
Beni	1					
Total	340	906	17	18	13	954

FUENTE: Programa Nacional de Zoonosis, Unidad de Epidemiología

Hasta la semana epidemiológica 51 de la presente gestión, se han registrado 954 casos de rabia en perros, superior a la gestión anterior donde se registraron 340 casos.

Los casos de rabia canina están concentrados en mayor porcentaje en el departamento de Santa Cruz (68,4%), seguido del departamento de Oruro (15,3%), Cochabamba (6,3%) y La Paz (5%).

Hasta la fecha se registraron **6 fallecidos** por rabia humana, 4 en el departamento de Santa Cruz (niño de 14 años, niña de 11 años, adulto de 54 años y niño de 9 años), 1 caso de Chuquisaca importado del departamento de Santa Cruz (niña de 4 años) y 1 caso en el departamento de La Paz (adulto de 48 años de El Alto).



FUENTE: Programa Nacional de Zoonosis, Unidad de Epidemiología

Según el canal endémico, en la semana epidemiológica 51 se observa un significativo descenso en su número de casos, pero aún se evidencia que continúa en Epizootia (resgistrándose 13 casos de rabia canina en la última semana epidemiológica).

(*). Informe a la semana epidemiológica 51: del 17 al 23 diciembre/2017