

# Parte Epidemiológico

AÑO 11 - Nº 51  
Fecha Parte: mar, 02 enero 2018

## CONTENIDO:

- » IRAs
- » Neumonías
- » EDAs
- » Dengue
- » Zika
- » Rabia

- Durante la semana epidemiológica 52 se reportaron 27127 casos de IRAs y 740 Neumonías a nivel nacional, registrando un leve descenso en IRAs con respecto a la semana 51.

- Se incrementan los casos de rabia canina en el Dpto. de Santa Cruz, de 653 a 658, concentrando el mayor porcentaje de casos a nivel nacional (68,2%).

## Edición General

Ministerio de Salud  
Unidad de Epidemiología  
Calle Capitán Ravelo N° 2199  
Teléfono: 2440591  
Fax: 2442572  
epidemiologia.gob.bo@gmail.com  
La Paz - Bolivia

## DIRECCIÓN GENERAL DE SERVICIOS DE SALUD - UNIDAD DE EPIDEMIOLOGÍA EVENTOS BAJO VIGILANCIA EPIDEMIOLÓGICA Bolivia, enero a diciembre, 2015, 2016—2017\*

EVENTOS	Casos confirmados hasta la SE 52			SE 52	Fallecidos		
	2015	2016	2017		2017	SE52	
Inmunoprevenibles	Sarampión/Rubéola	0	0	0	0		
	Tosferina	1	27	13	0		
	Difteria	0	0	0	0		
	Parálisis Flácida Aguda	0	0	0	0		
	Fiebre Amarilla	0	0	5	0	3	
Zoonóticas	Síndrome Cardiopulmonar por hantavirus (SCPH)	35	22	21	0		
	Fiebre Hemorrágica Boliviana (FHB)	0	0	0	0		
	Rabia en perros	328	348	965	6		
	Leptospirosis	39	25	24	1		
	Rabia en Humanos	4	1	6	0	6	0
Vectoriales	Peste Bubónica	0	0	0	0		
	Chikungunya (EVCH)	10.240	7.584	22	0		
	Zika	0	186	623	0		
	Dengue	2.432	4.413	909	0	2	
Otros Eventos	IRA's	2.896.875	2.952.498	3.555.165	27.127		
	Neumonías	94.251	87.608	99.735	740		
	EDA's	693.829	637.228	726.993	8.688		
	Influenza A(H3N2)	55	65	671	0	6	
	Influenza A(H1N1) 2009	81	1060	62	1		
	Influenza B	44	107	151	0	1	
	Meningitis Meningocócica	0	0	1	0		

En la semana epidemiológica 52, las Infecciones Respiratorias Agudas, muestran una tendencia descendente a nivel nacional del 17% (de 32.669 a 27.127) en relación a la semana epidemiológica 51. El canal endémico de IRAs a nivel nacional se encuentra en zona de éxito. Con referencia a los casos de Neumonías, se observa una tendencia descendente y en el canal endémico se encuentra en zona de seguridad.

Las EDAs sin deshidratación presentan descenso a nivel nacional (del 11,8%), situándose en zona de éxito dentro el canal endémico.

Hasta la semana epidemiológica 52 se registraron 989 casos de Influenza, de los cuales 671 casos corresponden a Influenza A(H3N2), 151 de Influenza de Tipo B y 62 casos de Influenza A(H1N1). De enero a junio de la gestión 2017 se reportaron 7 fallecimientos, 6 por A(H3N2) y 1 por Influenza Tipo B, todos ellos en el departamento de Santa Cruz.

## Enfermedades de Notificación Obligatoria

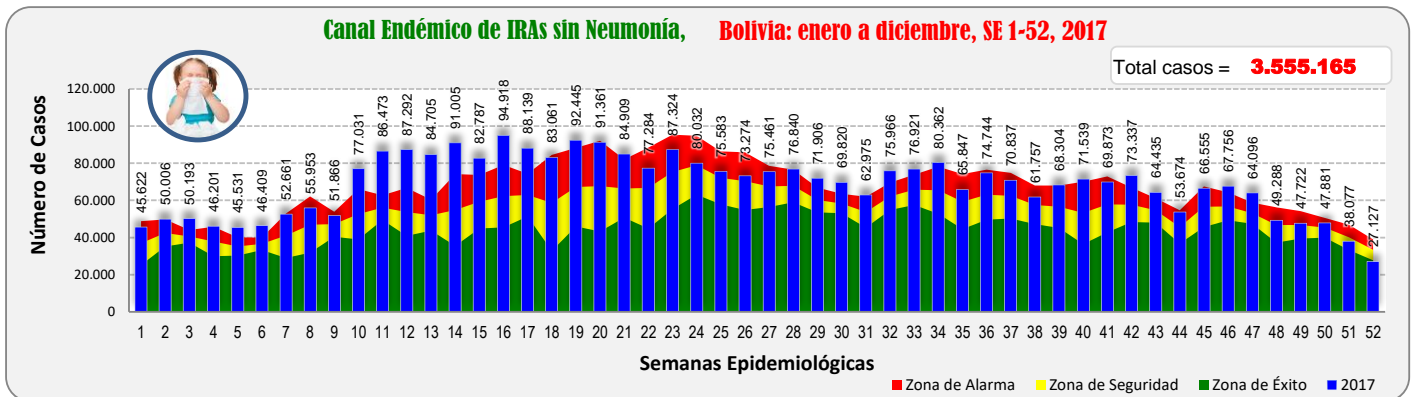
### Situación Epidemiológica de IRAs - Bolivia, enero a diciembre 2016 – 2017\*

	Departamento	2016	2017	SE 52	Tendencia	Zona Canal Endémico
Altiplano	La Paz	573.209	632.455	6.089	Descendente	Seguridad
	Oruro	199.789	244.740	2.301	Descendente	Alarma
	Potosí	319.468	392.934	2.208	Descendente	Seguridad
Valle	Chuquisaca	262.358	304.502	2.683	Descendente	Alarma
	Cochabamba	465.437	615.420	5.316	Descendente	Seguridad
	Tarija	277.114	306.743	2.326	Descendente	Seguridad
Oriente	Santa Cruz	680.525	834.896	4.083	Descendente	Éxito
	Beni	135.284	173.123	1.623	Descendente	Éxito
	Pando	39.314	50.352	498	Descendente	Seguridad
<b>Bolivia</b>		<b>2.952.498</b>	<b>3.555.165</b>	<b>27.127</b>	<b>Descendente</b>	<b>Éxito</b>

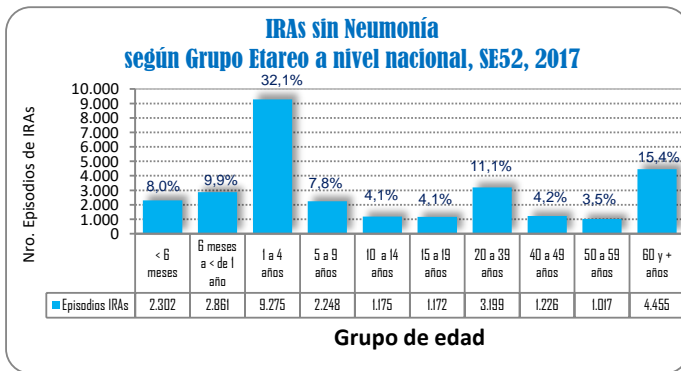
FUENTE: SNIS VE, Unidad de Epidemiología

En el país en la SE 52, se han notificado 27.127 casos de IRAs, encontrándose en el canal endémico en zona de éxito.

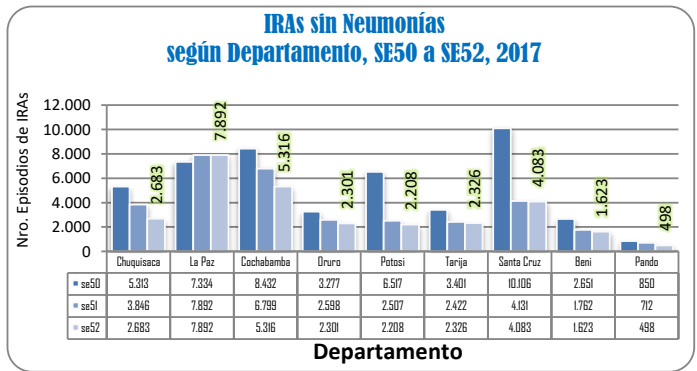
Los departamentos de Oruro y Chuquisaca se encuentran en zona de Alarma, cinco departamentos de en zona de seguridad (La Paz, Potosí, Cochabamba, Tarija y Pando) y los departamentos de Santa Cruz y Beni ingresan a zona de éxito.



FUENTE: SNIS VE, Unidad de Epidemiología



FUENTE: SNIS VE, Unidad de Epidemiología



FUENTE: SNIS VE, Unidad de Epidemiología

### Situación epidemiológica de Neumonías - Bolivia, enero a diciembre 2016 – 2017\* SE 1-52

	Departamento	2016	2017	SE 52	Tendencia	Zona Canal Endémico
Altiplano	La Paz	19.066	20.728	194	Descendente	Seguridad
	Oruro	1.691	2.286	21	Ascendente	Seguridad
	Potosí	4.177	4.781	18	Descendente	Seguridad
Valle	Chuquisaca	6.240	6.037	65	Descendente	Seguridad
	Cochabamba	14.926	19.764	204	Descendente	Alarma
	Tarija	4.236	4.344	23	Descendente	Seguridad
Oriente	Santa Cruz	33.292	37.420	146	Descendente	Éxito
	Beni	2.773	3.156	57	Ascendente	Alarma
	Pando	1.206	1.219	12	Ascendente	Seguridad
<b>Bolivia</b>		<b>87.608</b>	<b>99.735</b>	<b>740</b>	<b>Descendente</b>	<b>Seguridad</b>

FUENTE: SNIS VE, Unidad de Epidemiología

El número de casos de Neumonías registrados a nivel nacional en la semana epidemiológica 52, fue de 740 y se encuentra en zona de seguridad en el canal endémico.

Según los canales endémicos los departamentos de Cochabamba y Beni se encuentran en zona de alarma, seis departamentos (La Paz, Oruro, Potosí, Chuquisaca, Tarija y Pando) se encuentran en zona de seguridad y Santa Cruz se mantiene en zona de éxito.

(\* ) Informe a la semana epidemiológica 52: del 24 al 30 diciembre/2017

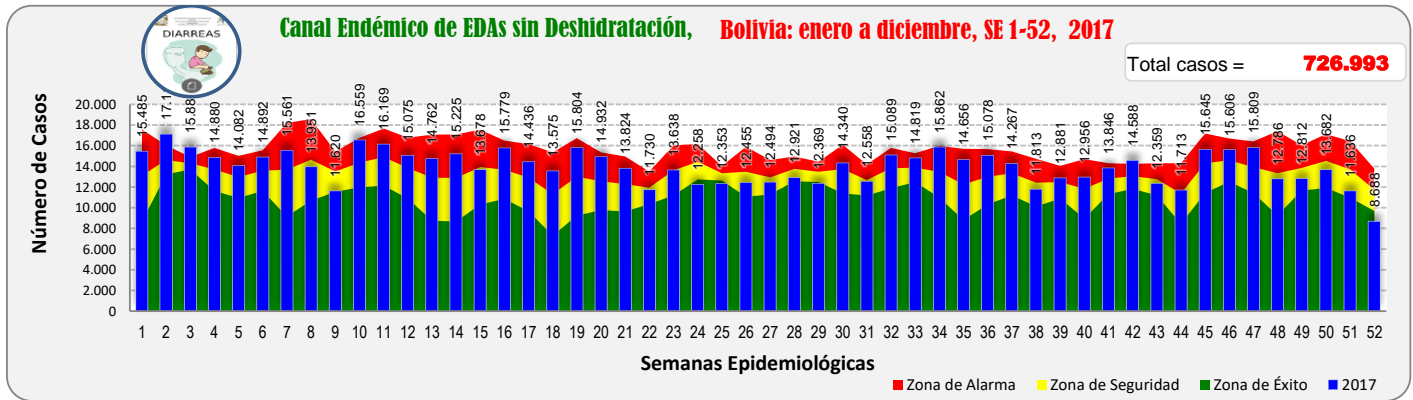
**Situación epidemiológica de EDAs - Bolivia, enero a diciembre 2016 – 2017\* SE 1-52**

Departamento	2016	2017	SE 52	Tendencia	Zona Canal Endémico	
Altiplano	La Paz	106.663	115.451	1.725	Descendente	Seguridad
	Oruro	43.930	48.611	877	Descendente	Alarma
	Potosí	57.921	66.470	544	Descendente	Seguridad
Valle	Chuquisaca	55.273	60.501	850	Descendente	Seguridad
	Cochabamba	108.389	126.603	1.674	Descendente	Éxito
	Tarija	47.900	54.505	853	Ascendente	Seguridad
Oriente	Santa Cruz	165.315	191.648	1.224	Descendente	Éxito
	Beni	42.054	51.211	788	Ascendente	Epidemia
	Pando	9.784	11.993	153	Descendente	Seguridad
<b>Bolivia</b>	<b>637.228</b>	<b>726.993</b>	<b>8.688</b>	<b>Descendente</b>	<b>Éxito</b>	

En el país durante la semana epidemiológica 52, se han notificado 8.688 episodios de EDAs, encontrándose dentro el canal endémico en la zona de éxito.

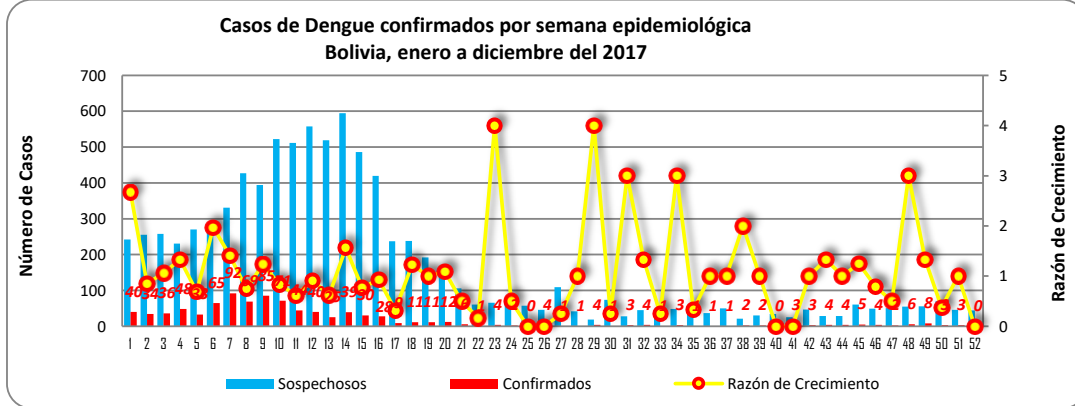
Según los canales endémicos, el departamento de Oruro se encuentra en zona de Alarma, cinco departamentos (La Paz, Potosí, Chuquisaca, Tarija y Pando) se encuentran en zona de seguridad y los departamentos de Cochabamba y Santa Cruz se encuentran en zona de éxito.

FUENTE: SNIS VE, Unidad de Epidemiología



FUENTE: SNIS VE, Unidad de Epidemiología

**Situación Epidemiológica de Dengue\* SE 1-52**



En la grafica de casos confirmados para Dengue por semana epidemiológica, no se evidencia cambios significativos en el comportamiento de la enfermedad durante las últimas semanas.

FUENTE: Programa Nacional de Dengue, Zika y Chikungunya, Unidad de Epidemiología

**Casos confirmados de Dengue por Departamento y semana epidemiológica Bolivia, enero a diciembre, SE 1 a 52, gestión 2017**

Departamento	Semanas Epidemiológicas								1 - 52
	1 - 45	46	47	48	49	50	51	52	
Beni	465	2	2	5	7	3	3		487
Santa Cruz	148	1		1					150
La Paz	107								107
Tarija	99								99
Pando	33								33
Chuquisaca	20								20
Cochabamba	11	1			1				13
<b>Bolivia</b>	<b>883</b>	<b>4</b>	<b>2</b>	<b>6</b>	<b>8</b>	<b>3</b>	<b>3</b>	<b>0</b>	<b>909</b>

En relación a casos confirmados de Dengue por departamento y semana epidemiológica (SE: 1-52, 2017), muestra que el departamento del Beni reportó el mayor número de casos (53,6%), seguido de Santa Cruz (16,5%) y La Paz (11,8%).

Durante las últimas cuatro semanas se ha resgistrado 14 casos y 13 en el departamento del Beni y 1 caso en el departamento de Cochabamba.

FUENTE: Programa Nacional de Dengue, Zika y Chikungunya, Unidad de Epidemiología

(\* ) Informe a la semana epidemiológica 52: del 24 al 30 diciembre/2017

**Casos confirmados de Dengue por Departamento  
Bolivia, enero a diciembre, SE 1 a 52, gestión 2017**

Departamento	2016	2017	Tendencia
Beni	2.548	487	Descendente
Santa Cruz	718	150	Descendente
La Paz	163	107	Descendente
Tarija	291	99	Descendente
Pando	585	33	Descendente
Chuquisaca	62	20	Descendente
Cochabamba	46	13	Descendente
<b>Bolivia</b>	<b>4.413</b>	<b>909</b>	<b>Descendente</b>

Durante la gestión 2017, se registraron 909 casos positivos de Dengue a nivel nacional, siendo inferior a los registrados durante la gestión 2016 en el mismo periodo de tiempo (4.413 casos).

FUENTE: Programa Nacional de Dengue, Zika y Chikungunya, Unidad de Epidemiología

**Situación Epidemiológica de Zika\* SE 1-52**

**Casos confirmados de Zika por Departamento y Semana Epidemiológica  
Bolivia, enero a diciembre, SE 1 a 52, gestión 2017**

Departamento	Semanas Epidemiológicas									
	1 - 45	46	47	48	49	50	51	52	1 - 52	
Beni	348	1								349
Santa Cruz	184	1	1	1	1	1				189
La Paz	42			1						43
Tarija	22	1								23
Pando	11									11
Chuquisaca	5									5
Cochabamba	3									3
<b>Bolivia</b>	<b>615</b>	<b>3</b>	<b>1</b>	<b>2</b>	<b>1</b>	<b>1</b>	<b>0</b>	<b>0</b>		<b>623</b>

El número de casos confirmados de Zika a nivel nacional hasta la semana epidemiológica 52, es de 623.

Durante las últimas cuatro semanas se registro 2 casos a nivel nacional que corresponden a Santa Cruz.

A la fecha se registro un deceso de Síndrome de Guillain Barré asociado a virus Zika (Julio SE 26, 2017).

FUENTE: Programa Nacional de Dengue, Zika y Chikungunya, Unidad de Epidemiología

**Casos confirmados de Zika por Departamento  
Bolivia (SE 1 a 52, gestiones 2016 - 2017)**

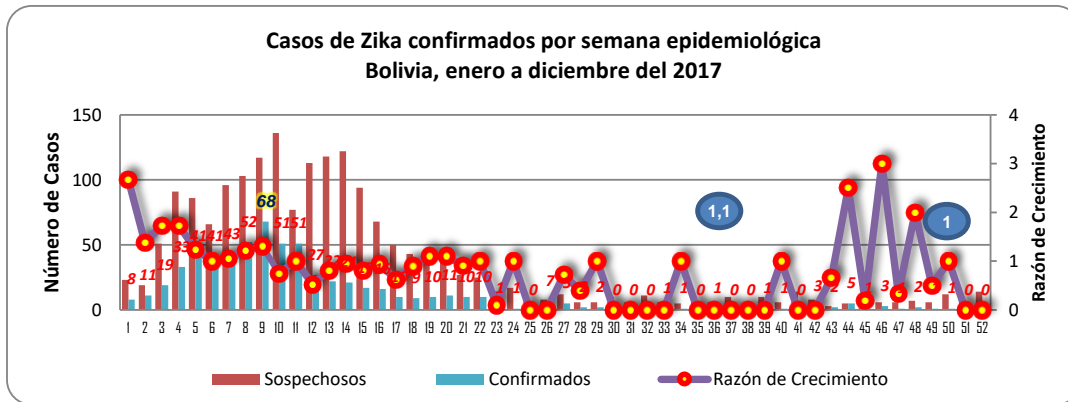
Departamento	2016	2017
Beni	20	349
Cochabamba		3
Chuquisaca		5
La Paz		43
Pando	15	11
Santa Cruz	151	189
Tarija		23
<b>Bolivia</b>	<b>186</b>	<b>623</b>

Durante la presente gestión, entre la semana epidemiológica 1 a 52, se registraron 623 casos de Zika a nivel nacional.

En la gestión 2016, hasta la semana epidemiológica 52, se registraron 186 casos de Zika en los departamentos de Santa Cruz (151), Beni (20) y Pando (15).

FUENTE: Programa Nacional de Dengue, Zika y Chikungunya, Unidad de Epidemiología

**Casos de Zika confirmados por semana epidemiológica  
Bolivia, enero a diciembre del 2017**



El gráfico de casos confirmados de Zika por semana epidemiológica muestra que durante las últimas cuatro semanas se registro 2 casos.

FUENTE: Programa Nacional de Dengue, Zika y Chikungunya, Unidad de Epidemiología

(\* ) Informe a la semana epidemiológica 52: del 24 al 30 diciembre/2017

**Situación Epidemiológica de Rabia Canina - Bolivia, (SE 1 a 52, 2016 – 2017)**

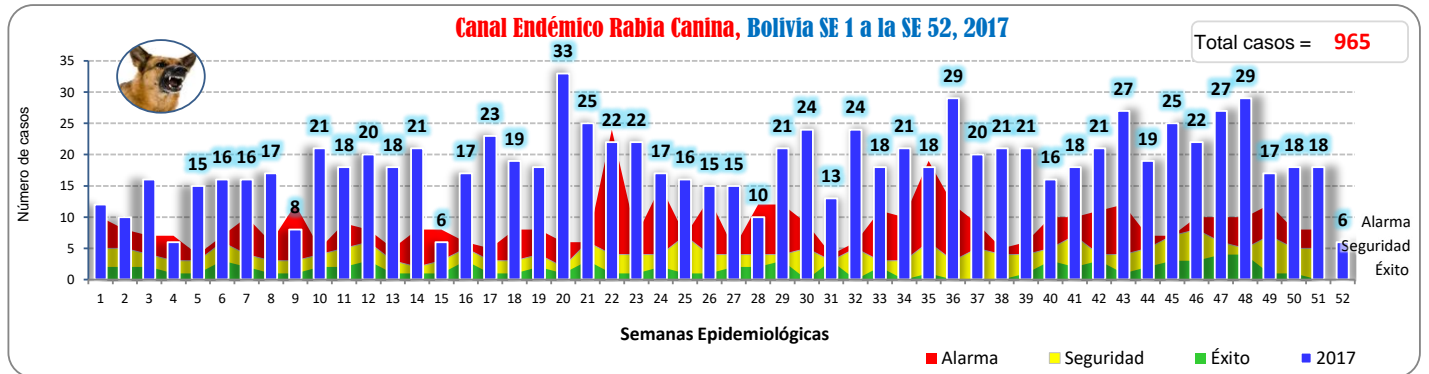
Departamento	2016	2017 SE 1 - 49	Semanas Epidemiológicas			
			se50	se51	se52	Total
Santa Cruz	166	633	15	5	5	658
Oruro	49	144	1	1		146
Cochabamba	69	57	1	7		65
La Paz	13	44	1	3	1	49
Potosí	46	16				16
Tarija	4	22		2		24
Chuquisaca		7				7
Beni	1					
<b>Total</b>	<b>348</b>	<b>923</b>	<b>18</b>	<b>18</b>	<b>6</b>	<b>965</b>

FUENTE: Programa Nacional de Zoonosis, Unidad de Epidemiología

Hasta la semana epidemiológica 52 de la presente gestión, se han registrado 960 casos de rabia en perros, superior a la gestión anterior donde se registraron 348 casos.

Los casos de rabia canina están concentrados en mayor porcentaje en el departamento de Santa Cruz (68,5%), seguido del departamento de Oruro (15,2%), Cochabamba (6,3%) y La Paz (5,1%).

Hasta la fecha se registraron **6 fallecidos** por rabia humana, 4 en el departamento de Santa Cruz (niño de 14 años, niña de 11 años, adulto de 54 años y niño de 9 años), 1 caso de Chuquisaca importado del departamento de Santa Cruz (niña de 4 años) y 1 caso en el departamento de La Paz (adulto de 48 años de El Alto).



FUENTE: Programa Nacional de Zoonosis, Unidad de Epidemiología

Según el canal endémico, en la semana epidemiológica 52 se observa un descenso considerable en su número de casos, pero aún se evidencia que continúa en Epizootia (registrándose 6 casos de rabia canina en la última semana epidemiológica).

(\*) Informe a la semana epidemiológica 52: del 24 al 30 diciembre/2017