

Parte Epidemiológico

AÑO 12 - Nº 35

Fecha Parte: martes, 04 septiembre 2018

CONTENIDO:

- » IRAs
- » Neumonías
- » EDAs
- » Dengue
- » Zika
- » Rabia

NOTAS BREVES

- Durante la semana epidemiológica 35 se reportaron 72321 casos de IRAs registrando un descenso en relación a la S.E. 34.
- Se registraron 2047 casos de Neumonía a nivel nacional, representando un descenso con respecto a la semana 34.
- Los casos de rabia canina en el departamento de Santa Cruz, se incrementaron de 137 a 140, representando el mayor porcentaje de casos (52,4%) a nivel nacional.
- Hasta la semana epidemiológica 35, se reportaron 31 decesos con Influenza, de ellos 26 con A(H1N1) y 5 con tipo B.

Edición General

Ministerio de Salud
Unidad de Epidemiología

Calle Fernando Guachalla
Edif. Víctor 4to piso
Teléfono: 2440591
Fax: 2442572

epidemiologia.gob.bo@gmail.com

La Paz - Bolivia

DIRECCIÓN GENERAL DE SERVICIOS DE SALUD - UNIDAD DE EPIDEMIOLOGÍA EVENTOS BAJO VIGILANCIA EPIDEMIOLÓGICA Bolivia, enero a septiembre, 2016, 2017, 2018* (SE 01 - 35)

EVENTOS	Casos confirmados hasta la SE 35			SE 35	Fallecidos	
	2016	2017	2018		2018	SE 35
Inmunoprevenibles	Sarampión/Rubéola	0	0	0	0	
	Tosferina	20	9	9	0	
	Difteria	0	0	0	0	
	Parálisis Flácida Aguda	0	0	0	0	
	Fiebre Amarilla	0	5	1	0	
Zoonóticas	Síndrome Cardiopulmonar por hantavirus (SCPH)	14	15	21	0	
	Fiebre Hemorrágica Boliviana (FHB)	0	0	0	0	
	Rabia en perros	175	611	267	9	
	Leptospirosis	19	19	32	0	
	Rabia en Humanos	0	3	4	0	4
Vectoriales	Peste Bubónica	0	0	1	0	1
	Chikungunya (EVCH)	7.698	22	78	0	
	Zika	126	601	475	0	
	Dengue	3.687	857	368	0	
Otros Eventos	IRA's	2.639.110	2.626.747	2.485.454	72.321	
	Neumonías	77.235	75.325	67.764	2.047	
	EDA's	572.055	513.891	457.178	13.734	
	Influenza A(H3N2)	63	622	12	0	
	Influenza A(H1N1) 2009	1060	60	686	1	26
	Influenza B	73	147	670	0	5
	Meningitis Meningocócica	0	1	1	0	1

En la semana epidemiológica 35, las Infecciones Respiratorias Agudas, muestran una tendencia descendente a nivel nacional en un 9,2% (de 79.631 a 72.321 casos) en relación a la semana epidemiológica 34. El canal endémico de IRAs a nivel nacional se encuentra en zona de seguridad.

Con referencia a los casos de Neumonía, se observa un descenso del 4,5% (de 2.143 a 2.047 casos) en relación a la S.E. 34.

Hasta la semana epidemiológica 35, se mantiene 1.368 casos de Influenza, de los cuales: 686 casos a influenza A(H1N1), 670 corresponden a Influenza B y 12 a Influenza A(H3N2). Hasta la semana epidemiológica 35, se reportaron 31 decesos, de los cuales 26 son por A(H1N1), 23 en el departamento de Santa Cruz, 1 en Cochabamba, 1 en Chuquisaca y 1 en Tarija; y 5 por Influenza B de los cuales 2 corresponden al departamento de Santa Cruz y 3 al departamento de La Paz.

Las EDAs presentan un descenso a nivel nacional del 8,2% (de 14.958 a 13.734 episodios) en relación a la semana 34 y se sitúa en zona de seguridad.

Con referencia a Zika, hasta la semana epidemiológica 35 se mantienen en 475 casos, de los cuales 399 casos corresponden al departamento de Santa Cruz, representando el 84% del total.

En relación a Dengue hasta la semana epidemiológica 35, se mantienen en 368 casos, de los cuales 193 se encuentran en el departamento del Beni, representando el 52,4% del total.

Enfermedades de Notificación Obligatoria

Situación Epidemiológica de IRAs - Bolivia, enero a septiembre 2018* (S.E. 01 - 35)

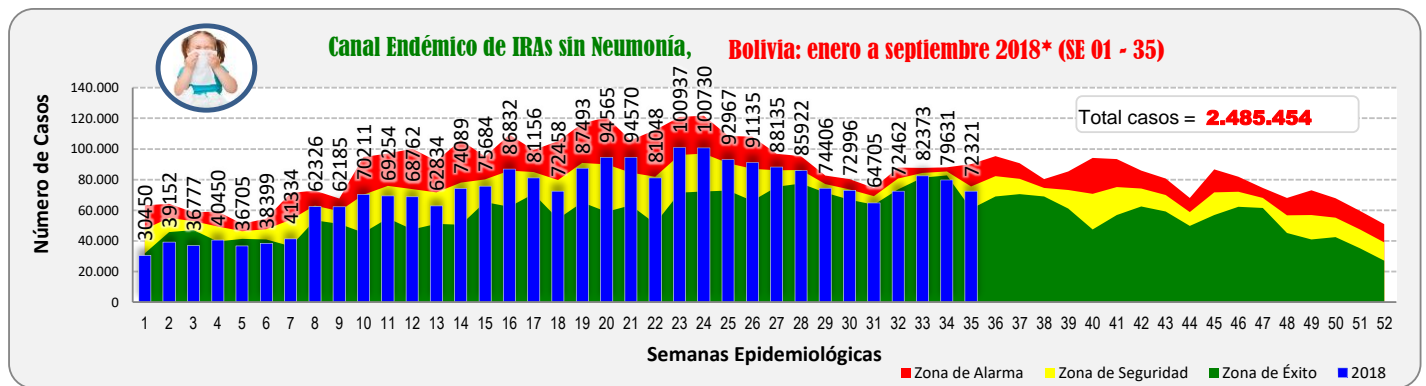
Departamento	SE 32	SE 33	SE 34	SE 35	2018 *(SE 1-35)	Tendencia	Zona Canal Endémico	
Altiplano	La Paz	12.037	14.576	15.263	12.580	469.901	Descendente	Seguridad
	Oruro	4.452	5.735	6.111	5.515	181.760	Descendente	Alarma
	Potosí	9.235	10.528	9.576	8.327	285.445	Descendente	Alarma
Valle	Chuquisaca	8.622	9.075	6.834	5.363	214.531	Descendente	Seguridad
	Cochabamba	12.674	13.892	13.433	12.972	447.973	Descendente	Alarma
	Tarija	7.278	7.398	6.894	6.830	200.901	Descendente	Seguridad
Oriente	Santa Cruz	13.498	15.946	16.393	15.488	512.842	Descendente	Seguridad
	Beni	3.713	4.128	4.006	4.239	129.846	Ascendente	Alarma
	Pando	953	1.095	1.121	1.007	42.255	Descendente	Alarma
Bolivia	72.462	82.373	79.631	72.321	2.485.454	Descendente	Seguridad	

En la SE 35, se han notificado 72.321 casos de IRAs, con una tendencia descendente a nivel nacional, encontrándose en zona de seguridad dentro el canal endémico.

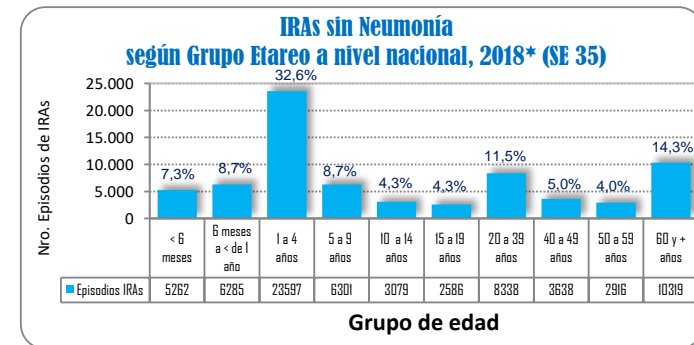
Ocho departamentos del país a excepción de Beni presentan una tendencia descendente.

De acuerdo al canal endémico, cinco departamentos (Oruro, Potosí, Cochabamba, Beni y Pando) se encuentran en zona de alarma y los restantes cuatro departamentos (La Paz, Chuquisaca, Tarija y Santa Cruz) se encuentran en zona de seguridad.

FUENTE: SNIS VE, Unidad de Epidemiología



FUENTE: SNIS VE, Unidad de Epidemiología



El grupo de edad con mayor proporción de IRAs sin Neumonía es el comprendido entre 1 y 4 años con un 32,6% del total de casos registrados.

FUENTE: SNIS VE, Unidad de Epidemiología

Situación epidemiológica de Neumonías - Bolivia, enero a septiembre 2018* (SE 01 - 35)

Departamento	SE 32	SE 33	SE 34	SE 35	2018 *(SE 1-35)	Tendencia	Zona Canal Endémico	
Altiplano	La Paz	398	400	511	445	13.355	Descendente	Seguridad
	Oruro	53	58	64	62	1.455	Descendente	Alarma
	Potosí	62	71	84	88	2.530	Ascendente	Seguridad
Valle	Chuquisaca	113	153	131	117	4.046	Descendente	Seguridad
	Cochabamba	436	539	481	466	15.252	Descendente	Alarma
	Tarija	88	110	100	95	3.164	Descendente	Seguridad
Oriente	Santa Cruz	631	813	690	671	24.028	Descendente	Seguridad
	Beni	85	88	67	69	2.780	Ascendente	Seguridad
	Pando	22	31	15	34	1.154	Ascendente	Seguridad
Bolivia	1.888	2.263	2.143	2.047	67.764	Descendente	Seguridad	

Los casos de Neumonías registrados a nivel nacional en la semana epidemiológica 35, fueron de 2.047 con una tendencia descendente y se encuentra en zona de seguridad.

Tres departamentos (Potosí, Beni y Pando) presentan una tendencia ascendente y seis departamentos (La Paz, Oruro, Chuquisaca, Cochabamba, Tarija y Santa Cruz) presentan una tendencia descendente.

Con respecto a los canales endémicos, dos departamentos (Oruro y Cochabamba) se mantienen en zona de alarma, siete departamentos (La Paz, Potosí, Chuquisaca, Tarija, Santa Cruz, Beni y Pando) se encuentran en zona de seguridad.

FUENTE: SNIS VE, Unidad de Epidemiología

(*) Informe a la semana epidemiológica 35: del 26/agosto al 01 agosto/2018

Situación epidemiológica de EDAs - Bolivia, enero a septiembre 2018* (SE 01 - 35)

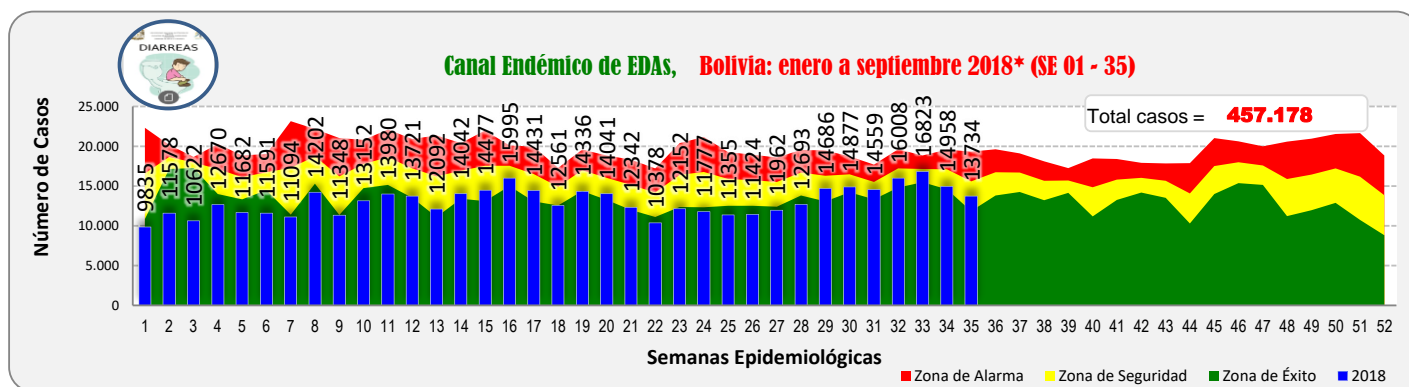
Departamento	SE 32	SE 33	SE 34	SE 35	2018 *(SE 1-35)	Tendencia	Zona Canal Endémico	
Altiplano	La Paz	2.531	2.769	2.799	2.321	74.477	Descendente	Seguridad
	Oruro	730	736	777	800	32.130	Ascendente	Seguridad
	Potosí	1.309	1.375	1.157	1.049	46.644	Descendente	Seguridad
Valle	Chuquisaca	1.385	1.353	926	900	37.725	Descendente	Seguridad
	Cochabamba	2.658	2.719	2.504	2.425	86.491	Descendente	Seguridad
	Tarija	950	987	811	826	31.967	Ascendente	Éxito
Oriente	Santa Cruz	4.994	5.279	4.320	3.694	103.242	Descendente	Seguridad
	Beni	1.213	1.330	1.359	1.404	36.562	Ascendente	Alarma
	Pando	238	275	305	315	7.940	Ascendente	Alarma
Bolivia	16.008	16.823	14.958	13.734	457.178	Descendente	Seguridad	

A nivel nacional durante la semana epidemiológica 35, se han notificado 13.734 episodios de EDAs, presentando una tendencia descendente y se encuentra en zona de seguridad dentro el canal endémico.

Cuatro departamentos del país (Oruro, Tarija, Beni y Pando) presentan una tendencia ascendente y los restantes cinco (La Paz, Potosí, Chuquisaca, Cochabamba y Santa Cruz) una tendencia descendente.

Según los canales endémicos, los departamentos (Beni y Pando) se mantienen en zona de alarma, seis departamentos (La Paz, Oruro, Potosí, Chuquisaca, Cochabamba y Santa Cruz) se encuentran en zona de seguridad y el departamento de Tarija se encuentra en zona de éxito.

FUENTE: SNIS VE, Unidad de Epidemiología



FUENTE: SNIS VE, Unidad de Epidemiología

Situación epidemiológica comparativa de virus respiratorios - Bolivia, 2017 – 2018* SE 1-35

Virus Respiratorios	2017		2018	
	Casos	Decesos	Casos	Decesos
Influenza A (H1N1) Pdm 2009	60		686	26
Influenza B	135	1	670	5
Virus Respiratorio Sincitial	89		65	
Influenza A (H3N2)	670	6	12	
Parainfluenza Virus	12		6	
Adenovirus	4		5	
TOTAL	970	7	1.444	31

FUENTE: Programa Nacional de Influenza, Unidad de Epidemiología

En relación al virus de la Influenza tipo A(H1N1) hasta la S.E. 35 de la gestión 2018 se observa un incremento de casos (686) en comparación con la gestión 2017 (60 casos).

En relación al virus de la Influenza Tipo B, hasta la S.E. 35 de la gestión 2018 se observa un incremento de casos (670) en comparación a la misma semana de la gestión 2017 (135 casos).

En relación al virus de la Influenza A(H3N2) hasta la S.E. 35 se registraron 12 casos en la presente gestión, siendo el tipo de virus de Influenza de menor circulación a nivel nacional.

Situación epidemiológica comparativa de virus respiratorios por Departamento, enero a septiembre 2018* SE 01 - 35

Departamento	A(H3N2)		A(H1N1)		Influenza B	
	Casos	Decesos	Casos	Decesos	Casos	Decesos
Santa Cruz	5		601	23	439	2
La Paz	7		55		172	3
Beni			11		3	
Oruro			7		15	
Pando			5		3	
Chuquisaca			4	1	21	
Cochabamba			2	1	14	
Potosí			1		2	
Tarija				1	1	
TOTAL	12		686	26	670	5

FUENTE: Programa Nacional de Influenza, Unidad de Epidemiología

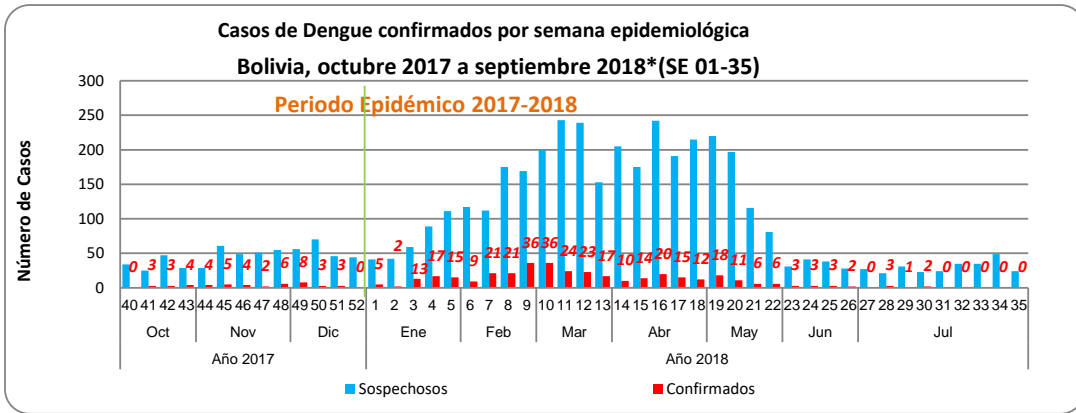
En relación a los casos de Influenza A(H1N1) se registraron 686 casos; 87,6% en el departamento de Santa Cruz, 8% en La Paz, 1,6% en el Beni, 1% en Oruro, 0,7% en Pando, 0,6% en Chuquisaca y 0,3% en Cochabamba entre otros.

Con relación a la Influenza B, se registraron 670 casos en total, 65,5% en el departamento de Santa Cruz, 25,7% en La Paz, 3,1% Chuquisaca, 2,2% en Oruro y 2,1% en Cochabamba entre otros.

En relación a Influenza A(H3N2), se registraron 12 casos, 5 en el departamento de Santa Cruz y 7 en La Paz.

(* Informe a la semana epidemiológica 35: del 26/agosto al 01 agosto/2018

Situación epidemiológica de Dengue, 2017 - enero a septiembre 2018* (SE 01 - 35)



En relación a los casos confirmados de Dengue por semana epidemiológica, en las últimas 4 semanas se han reportado cero casos a nivel nacional.

FUENTE: Programa Nacional de Dengue, Zika y Chikungunya, Unidad de Epidemiología

Casos confirmados de Dengue por Departamento y semana epidemiológica
Bolivia, enero a septiembre 2018*(SE 01 - 35)

Departamento	Gestión 2018										
	26	27	28	29	30	31	32	33	34	35	01 - 35
Beni	1		1	1							193
Santa Cruz	1										89
Tarija											34
Pando			1		1						25
Cochabamba											16
Chuquisaca											8
La Paz			1		1						3
Area Endémica de Bolivia	2	3	1	2							368

Hasta la semana epidemiológica 35 de la gestión 2018 se reportaron 368 casos de Dengue a nivel nacional, de los cuales 193 fueron en el Beni [52,4%], 89 en Santa Cruz [24,2%], 34 en Tarija [9,2%], 25 en Pando [6,8%], 16 en Cochabamba [4,3%], 8 en Chuquisaca [2,2%] y 3 en La Paz [0,8%].

FUENTE: Programa Nacional de Dengue, Zika y Chikungunya, Unidad de Epidemiología

Situación epidemiológica de Zika, enero a agosto 2017 – 2018* (SE 01 - 35)

Casos confirmados de Zika por Departamento y Semana Epidemiológica
Bolivia, enero a septiembre 2018*(SE 01 - 35)

Departamento	Gestión 2018										
	26	27	28	29	30	31	32	33	34	35	01 - 35
Santa Cruz	3										399
Tarija											40
Cochabamba							1				23
Chuquisaca											6
Beni											5
La Paz											2
Pando											0
Area Endémica de Bolivia	3						1				475

Hasta la semana epidemiológica 35 de la gestión 2018 se reportaron 475 casos de Zika, de los cuales, 399 fueron en el departamento de Santa Cruz [84%], 40 en Tarija [8,4%], 23 en Cochabamba [4,8%], 6 en Chuquisaca [1,3%], 5 en Beni [1,1%] y 2 en La Paz [0,4%].

FUENTE: Programa Nacional de Dengue, Zika y Chikungunya, Unidad de Epidemiología

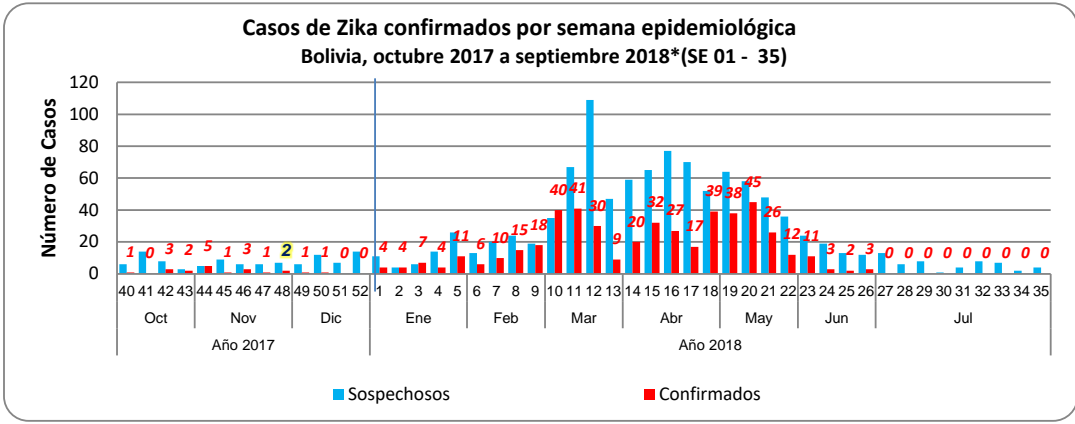
Casos confirmados de Zika por Departamento
Bolivia, enero a septiembre 2017 - 2018*(SE 01 - 35)

Departamento	a SE 34 2017	a SE 34 2018
Santa Cruz	175	399
Tarija	21	40
Cochabamba	3	23
Chuquisaca	3	6
Beni	348	5
La Paz	40	2
Pando	11	
Bolivia	601	475

Durante la presente gestión, hasta la semana epidemiológica 35 se registraron 475 casos de Zika a nivel nacional, 21% menos que la gestión 2017.

FUENTE: Programa Nacional de Dengue, Zika y Chikungunya, Unidad de Epidemiología

(*) Informe a la semana epidemiológica 35: del 26/agosto al 01 agosto/2018



Durante las últimas cuatro semanas, no se registraron casos de Zika a nivel nacional.

FUENTE: Programa Nacional de Dengue, Zika y Chikungunya, Unidad de Epidemiología

Situación Epidemiológica de Rabia - Bolivia, 2017; enero a septiembre 2018* (SE 01 - 35)

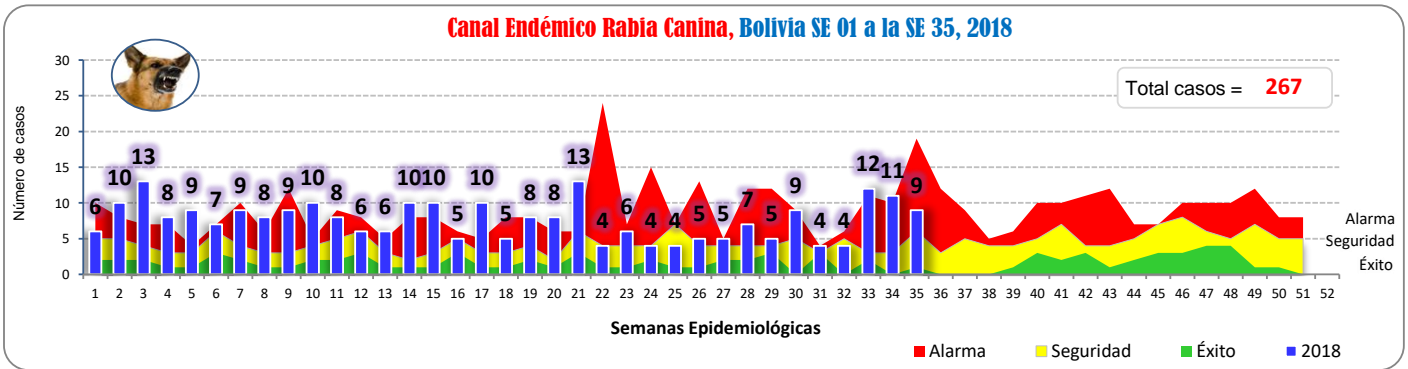
Departamento	Total 2017 (SE 01-35)	S.E. 2018				Total 2018 (SE 01-35)
		se32	se33	se34	se35	
Santa Cruz	413	1	5	5	3	140
La Paz	35		2	4	1	47
Potosí	14	2	2	2	3	32
Cochabamba	38	1	1		2	23
Tarija	10		1			15
Oruro	99		1			9
Chuquisaca	2					1
Beni						0
Total	611	4	12	11	9	267

FUENTE: Programa Nacional de Zoonosis, Unidad de Epidemiología

Hasta la semana epidemiológica 35 de la gestión 2018 se han registrado 267 casos de rabia en perros, 56,3% menos que los registrados en la gestión 2017 en el mismo periodo de tiempo.

Los casos de rabia canina están concentrados en mayor porcentaje en el departamento de Santa Cruz con 139 casos [52,1%] seguido del departamento de La Paz con 47 casos [17,6%], Potosí con 32 casos [12%], Cochabamba con 23 casos [8,6%], Tarija con 16 casos [6%], Oruro con 9 casos [3,4%] y Chuquisaca con 1 caso [0,4%].

El registro de 4 fallecidos por rabia humana corresponden al primer trimestre, 1 en el departamento de Cochabamba (caso importado de Potosí niña de 4 años del municipio de Chayanta) y 3 en el departamento de Santa Cruz (niño de 8 años, adulto de 50 años y niño de 10 años), 1 caso de rabia humana de 16 años, masculino, municipio de Cochabamba, con resultado de laboratorio por PCR positivo con baja titulación de LCR.



FUENTE: Programa Nacional de Zoonosis, Unidad de Epidemiología

Durante la presente semana epidemiológica, el canal endémico de rabia a nivel nacional se encuentra en la zona de alarma.

(*) Informe a la semana epidemiológica 35: del 26/agosto al 01 agosto/2018