

Parte Epidemiológico

AÑO 12 - N° 40

Fecha Parte: miércoles, 10 octubre 2018

CONTENIDO:

- » IRAs
- » Neumonías
- » EDAs
- » Dengue
- » Zika
- » Rabia

NOTAS BREVES

- Durante la semana epidemiológica 40 se reportaron 65161 casos de IRAs registrando un descenso en relación a la S.E. 39.
- Se registraron 1904 casos de Neumonía a nivel nacional, representando un ascenso con respecto a la semana 39.
- Desde hace más de 2 años aproximadamente, el país dentro del canal endémico de rabia canina ingresa a una zona de éxito.
- Hasta la semana epidemiológica 40, se reportaron 31 decesos con Influenza, de ellos 26 con A(H1N1) y 5 con tipo B.

Edición General

 Ministerio de Salud
 Unidad de Epidemiología

 Calle Fernando Guachalla
 Edif. Víctor 4to piso
 Teléfono: 2440591
 Fax: 2442572

epidemiologia.gob.bo@gmail.com

La Paz - Bolivia

DIRECCIÓN GENERAL DE SERVICIOS DE SALUD - UNIDAD DE EPIDEMIOLOGÍA
EVENTOS BAJO VIGILANCIA EPIDEMIOLÓGICA
 Bolivia, enero a octubre, 2016, 2017, 2018* (SE 01 - 40)

| EVENTOS | Casos confirmados hasta la SE 40 | | | SE 40 | Fallecidos | |
|--------------------------|---|-----------|-----------|-----------|------------|-------|
| | 2016 | 2017 | 2018 | | 2018 | SE 40 |
| Inmunoprevenibles | Sarampión/Rubéola | 0 | 0 | 0 | 0 | |
| | Tosferina | 22 | 12 | 10 | 0 | |
| | Difteria | 0 | 0 | 0 | 0 | |
| | Parálisis Flácida Aguda | 0 | 0 | 0 | 0 | |
| | Fiebre Amarilla | 0 | 5 | 1 | 0 | |
| Zoonóticas | Síndrome Cardiopulmonar por hantavirus (SCPH) | 15 | 16 | 30 | 9 | 1 |
| | Fiebre Hemorrágica Boliviana (FHB) | 0 | 0 | 0 | 0 | |
| | Rabia en perros | 198 | 718 | 292 | 2 | |
| | Leptospirosis | 23 | 20 | 34 | 0 | |
| | Rabia en Humanos | 0 | 3 | 4 | 0 | 4 |
| Vectoriales | Peste Bubónica | 0 | 0 | 1 | 0 | 1 |
| | Chikungunya (EVCH) | 7.698 | 22 | 80 | 0 | |
| | Zika | 128 | 605 | 477 | 0 | |
| | Dengue | 3.704 | 864 | 377 | 0 | |
| Otros Eventos | IRA's | 3.015.914 | 2.982.230 | 2.839.105 | 65.161 | |
| | Neumonías | 87.325 | 85.624 | 77.321 | 1.904 | |
| | EDA's | 639.389 | 583.542 | 525.051 | 13.110 | |
| | Influenza A(H3N2) | 65 | 622 | 14 | 0 | |
| | Influenza A(H1N1) 2009 | 1060 | 60 | 687 | 0 | 26 |
| | Influenza B | 102 | 152 | 673 | 0 | 5 |
| | Meningitis Meningocócica | 0 | 1 | 1 | 0 | 1 |

En la semana epidemiológica 40, las Infecciones Respiratorias Agudas, muestran una tendencia descendente a nivel nacional en un 1,3% (de 65.990 a 65.161 casos) en relación a la semana epidemiológica 39. El canal endémico de IRAs a nivel nacional se encuentra en zona de seguridad.

Con referencia a los casos de Neumonía, se observa un ascenso del 3,8% (de 1.831 a 1.904 casos) en relación a la S.E. 39 y en canal endémico se encuentra en seguridad.

Hasta la semana epidemiológica 40, se mantiene en 1.374 casos de Influenza, de los cuales: 687 casos a influenza A(H1N1), 673 corresponden a Influenza B y 14 a Influenza A(H3N2). Hasta la semana epidemiológica 40, se reportaron 31 decesos, de los cuales 26 son por A(H1N1), 23 en el departamento de Santa Cruz, 1 en Cochabamba, 1 en Chuquisaca y 1 en Tarija; y 5 por Influenza B de los cuales 2 corresponden al departamento de Santa Cruz y 3 al departamento de La Paz.

Las EDAs presentan un descenso a nivel nacional del 4,6% (de 13.739 a 13.110 episodios) en relación a la semana 39 y se sitúa en zona de seguridad.

Con referencia a Zika, hasta la semana epidemiológica 40 se reportó 477 casos, de los cuales 400 casos corresponden al departamento de Santa Cruz, representando el 83,9% del total.

En relación a Dengue hasta la semana epidemiológica 40, se reportó 377 casos, de los cuales 199 se encuentran en el departamento del Beni, representando el 52,8% del total.

Enfermedades de Notificación Obligatoria

Situación Epidemiológica de IRAs - Bolivia, enero a octubre 2018* (S.E. 01 - 40)

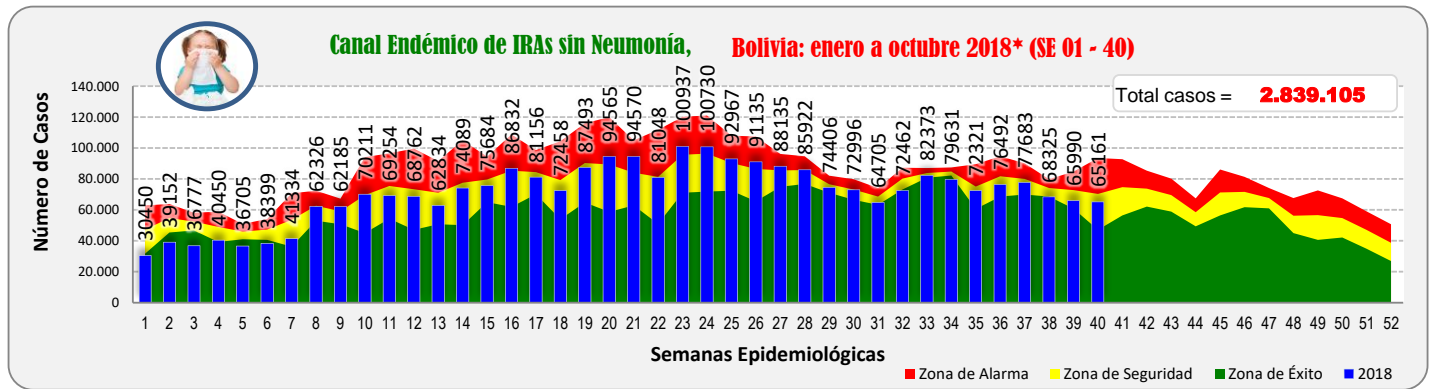
| Departamento | SE 37 | SE 38 | SE 39 | SE 40 | 2018 *(SE 1-40) | Tendencia | Zona Canal Endémico | |
|----------------|---------------|---------------|---------------|---------------|--------------------|--------------------|------------------------|-----------|
| Altiplano | La Paz | 14.049 | 12.853 | 13.288 | 12.058 | 536.571 | Descendente | Seguridad |
| | Oruro | 5.227 | 5.354 | 5.120 | 5.744 | 208.727 | Ascendente | Alarma |
| | Potosí | 9.468 | 8.342 | 7.287 | 7.048 | 326.777 | Descendente | Seguridad |
| Valle | Chuquisaca | 8.012 | 6.220 | 5.262 | 5.726 | 247.112 | Ascendente | Seguridad |
| | Cochabamba | 11.793 | 12.432 | 12.171 | 11.506 | 509.251 | Descendente | Alarma |
| | Tarija | 6.751 | 5.870 | 5.852 | 5.423 | 231.690 | Descendente | Seguridad |
| Oriente | Santa Cruz | 17.397 | 13.313 | 12.444 | 13.701 | 584.832 | Ascendente | Seguridad |
| | Beni | 3.888 | 3.059 | 3.409 | 2.962 | 146.781 | Descendente | Seguridad |
| | Pando | 1.098 | 882 | 1.157 | 993 | 47.364 | Descendente | Alarma |
| Bolivia | 77.683 | 68.325 | 65.990 | 65.161 | 2.839.105 | Descendente | Seguridad | |

En la SE 40, se han notificado 65,161 casos de IRAs, con una tendencia descendente a nivel nacional, encontrándose zona de seguridad dentro el canal endémico.

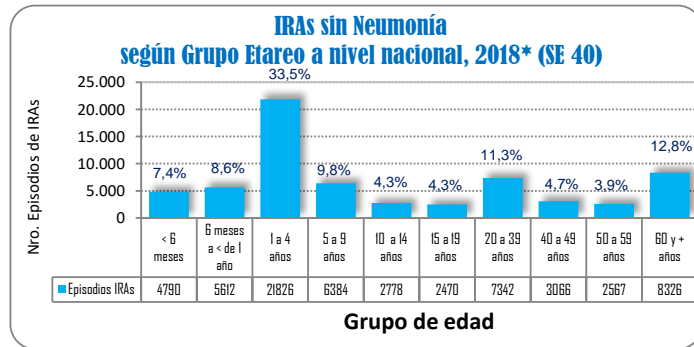
Tres departamentos del país (Oruro, Chuquisaca y Santa Cruz) presentan una tendencia ascendente y los restantes seis (La Paz, Potosí, Cochabamba, Tarija, Beni y Pando) presentan una tendencia descendente.

De acuerdo al canal endémico, tres departamentos (Oruro, Cochabamba y Pando) se mantienen en zona de alarma, los restantes seis departamentos (La Paz, Potosí, Chuquisaca, Tarija, Santa Cruz y Beni) se mantienen en zona de seguridad.

FUENTE: SNIS VE, Unidad de Epidemiología



FUENTE: SNIS VE, Unidad de Epidemiología



El grupo de edad con mayor proporción de IRAs sin Neumonía es el comprendido entre 1 y 4 años con un 33,5% del total de casos registrados.

FUENTE: SNIS VE, Unidad de Epidemiología

Situación epidemiológica de Neumonías - Bolivia, enero a octubre 2018* (SE 01 - 40)

| Departamento | SE 37 | SE 38 | SE 39 | SE 40 | 2018 *(SE 1-40) | Tendencia | Zona Canal Endémico | |
|----------------|--------------|--------------|--------------|--------------|--------------------|-------------------|------------------------|-----------|
| Altiplano | La Paz | 391 | 334 | 335 | 318 | 15.122 | Descendente | Éxito |
| | Oruro | 37 | 48 | 56 | 65 | 1.708 | Ascendente | Alarma |
| | Potosí | 92 | 77 | 62 | 94 | 2.945 | Ascendente | Seguridad |
| Valle | Chuquisaca | 94 | 82 | 147 | 110 | 4.661 | Descendente | Éxito |
| | Cochabamba | 420 | 457 | 452 | 453 | 17.562 | Ascendente | Alarma |
| | Tarija | 112 | 106 | 115 | 89 | 3.682 | Descendente | Seguridad |
| Oriente | Santa Cruz | 673 | 551 | 551 | 685 | 27.196 | Ascendente | Seguridad |
| | Beni | 100 | 46 | 75 | 65 | 3.155 | Descendente | Seguridad |
| | Pando | 22 | 21 | 38 | 25 | 1.290 | Descendente | Seguridad |
| Bolivia | 1.941 | 1.722 | 1.831 | 1.904 | 77.321 | Ascendente | Seguridad | |

Los casos de Neumonías registrados a nivel nacional en la semana epidemiológica 40, fueron de 1.904 con una tendencia ascendente y se encuentra en zona de seguridad.

Cuatro departamentos (Oruro, Potosí, Cochabamba y Santa Cruz) presentan una tendencia ascendente y los restantes cinco departamentos (La Paz, Chuquisaca, Tarija, Beni y Pando) presentan una tendencia descendente.

Con respecto a los canales endémicos, dos departamentos (Oruro y Cochabamba) se mantienen en zona de alarma, cinco departamentos (Potosí, Tarija, Santa Cruz, Beni y Pando) se encuentran en zona de seguridad y dos departamentos La Paz y Chuquisaca se encuentran en zona de éxito.

FUENTE: SNIS VE, Unidad de Epidemiología

(*) Informe a la semana epidemiológica 40: del 30/septiembre al 06 octubre/2018

Situación epidemiológica de EDAs - Bolivia, enero a octubre 2018* (SE 01 - 40)

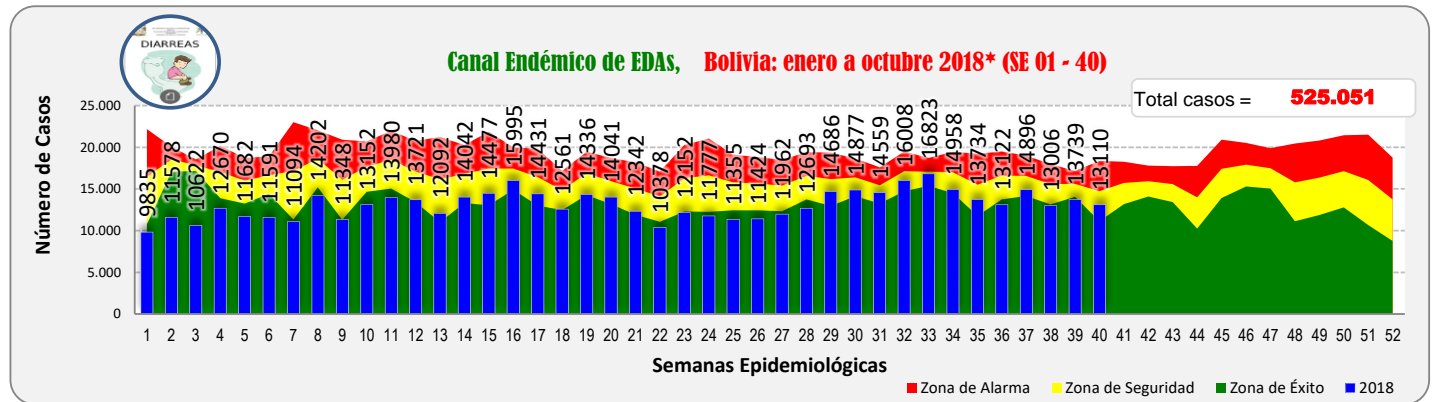
| Departamento | SE 37 | SE 38 | SE 39 | SE 40 | 2018 *(SE 1-40) | Tendencia | Zona Canal Endémico | |
|----------------|---------------|---------------|---------------|---------------|--------------------|--------------------|------------------------|-----------|
| Altiplano | La Paz | 2.578 | 2.194 | 2.293 | 2.026 | 85.995 | Descendente | Seguridad |
| | Oruro | 877 | 924 | 1.086 | 1.050 | 36.834 | Descendente | Alarma |
| | Potosí | 1.251 | 1.185 | 1.126 | 1.024 | 52.402 | Descendente | Seguridad |
| Valle | Chuquisaca | 1.166 | 895 | 1.044 | 1.073 | 42.838 | Ascendente | Seguridad |
| | Cochabamba | 2.409 | 2.622 | 2.843 | 2.646 | 99.408 | Descendente | Seguridad |
| | Tarija | 855 | 809 | 804 | 653 | 35.885 | Descendente | Éxito |
| Oriente | Santa Cruz | 4.052 | 3.074 | 3.110 | 3.270 | 119.968 | Ascendente | Seguridad |
| | Beni | 1.406 | 1.076 | 1.197 | 1.138 | 42.533 | Descendente | Alarma |
| | Pando | 302 | 227 | 236 | 230 | 9.188 | Descendente | Seguridad |
| Bolivia | 14.896 | 13.006 | 13.739 | 13.110 | 525.051 | Descendente | Seguridad | |

FUENTE: SNIS VE, Unidad de Epidemiología

A nivel nacional durante la semana epidemiológica 40, se han notificado 13.110 episodios de EDAs, presentando una tendencia descendente y se encuentra en zona de seguridad dentro el canal endémico.

Dos departamentos del país (Chuquisaca y Santa Cruz) presentan una tendencia ascendente y los restantes siete departamentos (La Paz, Oruro, Potosí, Cochabamba, Tarija, Beni y Pando) presentan una tendencia descendente.

Según los canales endémicos, los departamento de Oruro y Beni se encuentran en zona de alarma, seis departamentos (La Paz, Potosí, Chuquisaca, Cochabamba, Santa Cruz y Pando) se encuentran en zona de seguridad y sólo el departamento de Tarija se mantiene en zona de éxito.



FUENTE: SNIS VE, Unidad de Epidemiología

Situación epidemiológica comparativa de virus respiratorios - Bolivia, 2017 – 2018* SE 1-40

| Virus Respiratorios | 2017 | | 2018 | |
|------------------------------|------------|----------|--------------|-----------|
| | Casos | Decesos | Casos | Decesos |
| Influenza A (H1N1) Pdm 2009 | 60 | | 687 | 26 |
| Influenza B | 135 | 1 | 673 | 5 |
| Virus Respiratorio Sincitial | 89 | | 66 | |
| Influenza A (H3N2) | 670 | 6 | 14 | |
| Parainfluenza Virus | 12 | | 6 | |
| Adenovirus | 4 | | 5 | |
| TOTAL | 970 | 7 | 1.451 | 31 |

FUENTE: Programa Nacional de Influenza, Unidad de Epidemiología

En relación al virus de la Influenza tipo A(H1N1) hasta la S.E. 40 de la gestión 2018 se observa un incremento de casos (687) en comparación con la gestión 2017 (60 casos).

En relación al virus de la Influenza Tipo B, hasta la S.E. 40 de la gestión 2018 se observa un incremento de casos (673) en comparación a la misma semana de la gestión 2017 (135 casos).

En relación al virus de la Influenza A(H3N2) hasta la S.E. 40 se registraron 14 casos en la presente gestión, siendo el tipo de virus de Influenza de menor circulación a nivel nacional.

Situación epidemiológica comparativa de virus respiratorios por Departamento, enero a octubre 2018* SE 01 - 40

| Departamento | A(H3N2) | | A(H1N1) | | Influenza B | |
|--------------|-----------|---------|------------|-----------|-------------|----------|
| | Casos | Decesos | Casos | Decesos | Casos | Decesos |
| Santa Cruz | 7 | | 601 | 23 | 439 | 2 |
| La Paz | 7 | | 55 | | 173 | 3 |
| Beni | | | 11 | | 3 | |
| Oruro | | | 7 | | 15 | |
| Pando | | | 5 | | 3 | |
| Chuquisaca | | | 4 | 1 | 23 | |
| Cochabamba | | | 2 | 1 | 14 | |
| Potosí | | | 1 | | 2 | |
| Tarija | | | 1 | 1 | 1 | |
| TOTAL | 14 | | 687 | 26 | 673 | 5 |

FUENTE: Programa Nacional de Influenza, Unidad de Epidemiología

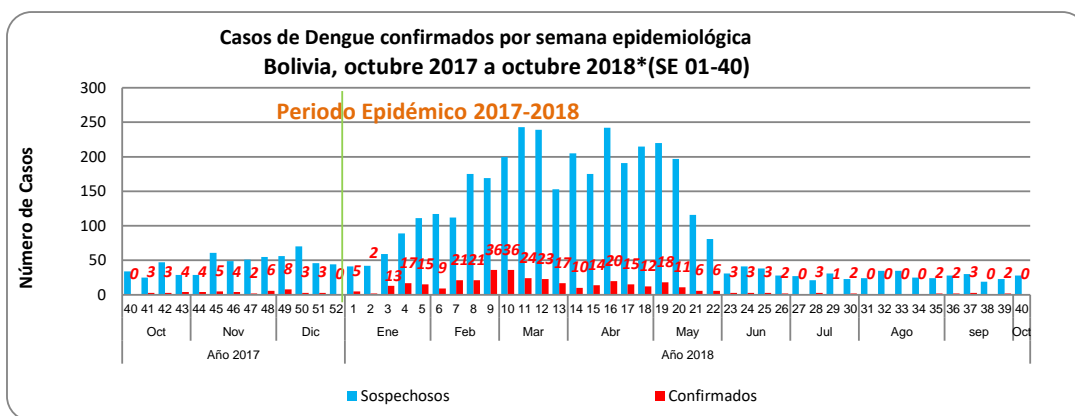
En relación a los casos de Influenza A(H1N1) se registraron 687 casos; 87,5% en el departamento de Santa Cruz, 8% en La Paz, 1,6% en el Beni, 1% en Oruro, 0,7% en Pando, 0,6% en Chuquisaca y 0,3% en Cochabamba entre otros.

Con relación a la Influenza B, se registraron 673 casos en total, 65,2% en el departamento de Santa Cruz, 25,7% en La Paz, 3,4% Chuquisaca, 2,2% en Oruro y 2,1% en Cochabamba entre otros.

En relación a Influenza A(H3N2), se registraron 14 casos, 7 en el departamento de Santa Cruz y 7 en La Paz.

(* Informe a la semana epidemiológica 40: del 30/septiembre al 06 octubre/2018

Situación epidemiológica de Dengue, 2017 - enero a octubre 2018* (SE 01 - 40)



En relación a los casos confirmados de Dengue por semana epidemiológica, en las últimas 4 semanas se ha reportado 5 casos a nivel nacional.

FUENTE: Programa Nacional de Dengue, Zika y Chikungunya, Unidad de Epidemiología

Casos confirmados de Dengue por Departamento y semana epidemiológica Bolivia, enero a octubre 2018*(SE 01 - 40)

| Departamento | Gestión 2018 | | | | | | | | | | 01 - 40 |
|---------------------------------|--------------|----|----|----|----------|----------|----------|----|----------|----|------------|
| | 31 | 32 | 33 | 34 | 35 | 36 | 37 | 38 | 39 | 40 | |
| Beni | | | | | 1 | 1 | 2 | | | 2 | 199 |
| Santa Cruz | | | | | | | | | | | 89 |
| Tarija | | | | | | | | | | | 34 |
| Pando | | | | | 1 | 1 | 1 | | | | 28 |
| Cochabamba | | | | | | | | | | | 16 |
| Chuquisaca | | | | | | | | | | | 8 |
| La Paz | | | | | | | | | | | 3 |
| Area Endémica de Bolivia | | | | | 2 | 2 | 3 | | 2 | | 377 |

Hasta la semana epidemiológica 40 de la gestión 2018 se reportaron 377 casos de Dengue a nivel nacional, de los cuales 199 fueron en el Beni [52,8%], 89 en Santa Cruz [23,8%], 34 en Tarija [9%], 28 en Pando [7,4%], 16 en Cochabamba [4,2%], 8 en Chuquisaca [2,1%] y 3 en La Paz [0,8%].

FUENTE: Programa Nacional de Dengue, Zika y Chikungunya, Unidad de Epidemiología

Situación epidemiológica de Zika, enero a octubre 2017 – 2018* (SE 01 - 40)

Casos confirmados de Zika por Departamento y Semana Epidemiológica Bolivia, enero a octubre 2018*(SE 01 - 40)

| Departamento | Gestión 2018 | | | | | | | | | | 01 - 40 |
|---------------------------------|--------------|----|----------|----------|----|----|----|----|----|----|------------|
| | 31 | 32 | 33 | 34 | 35 | 36 | 37 | 38 | 39 | 40 | |
| Santa Cruz | | | | 1 | | | | | | | 400 |
| Tarija | | | | | | | | | | | 40 |
| Cochabamba | | | 1 | | | | | | | | 23 |
| Chuquisaca | | | | | | | | | | | 6 |
| Beni | | | | | | | | | | | 5 |
| La Paz | | | | | | | | | | | 2 |
| Pando | | | | | | | | | | | 1 |
| Area Endémica de Bolivia | | | 1 | 1 | | | | | | | 477 |

Hasta la semana epidemiológica 40 de la gestión 2018 se reportaron 477 casos de Zika, de los cuales, 400 fueron en el departamento de Santa Cruz [83,9%], 40 en Tarija [8,4%], 23 en Cochabamba [4,8%], 6 en Chuquisaca [1,3%], 5 en Beni [1,1%], 2 en La Paz [0,4%] y 1 en Pando [0,2%].

FUENTE: Programa Nacional de Dengue, Zika y Chikungunya, Unidad de Epidemiología

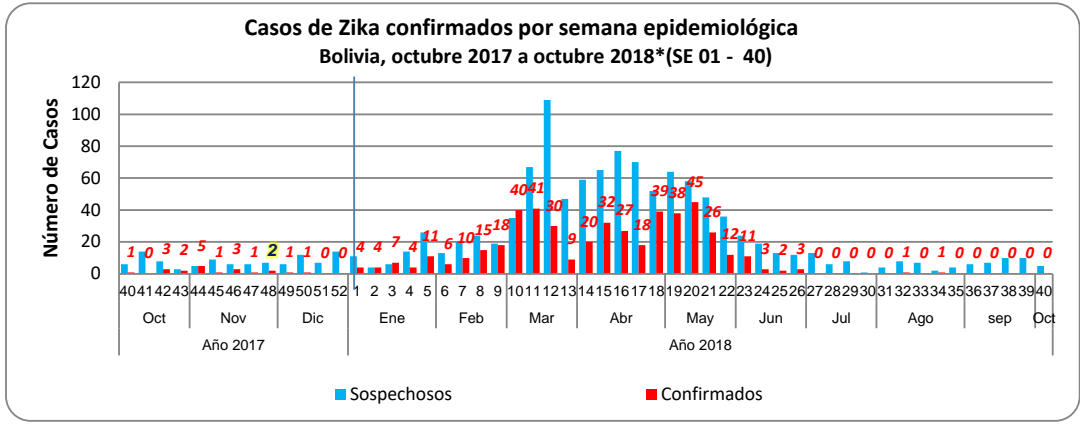
Casos confirmados de Zika por Departamento Bolivia, enero a octubre 2017 - 2018*(SE 01 - 40)

| Departamento | a SE 40 2017 | a SE 40 2018 |
|----------------|--------------|--------------|
| Santa Cruz | 177 | 400 |
| Tarija | 21 | 40 |
| Cochabamba | 3 | 23 |
| Chuquisaca | 3 | 6 |
| Beni | 348 | 5 |
| La Paz | 42 | 2 |
| Pando | 11 | 1 |
| Bolivia | 605 | 477 |

Durante la presente gestión, hasta la semana epidemiológica 40 se registraron 477 casos de Zika a nivel nacional, 21,2% menos que la gestión 2017.

FUENTE: Programa Nacional de Dengue, Zika y Chikungunya, Unidad de Epidemiología

(*) Informe a la semana epidemiológica 40: del 30/septiembre al 06 octubre/2018



Durante las últimas cuatro semanas, se reportó 0 casos de Zika a nivel nacional.

FUENTE: Programa Nacional de Dengue, Zika y Chikungunya, Unidad de Epidemiología

Situación Epidemiológica de Rabia - Bolivia, 2017; enero a octubre 2018* (SE 01 - 40)

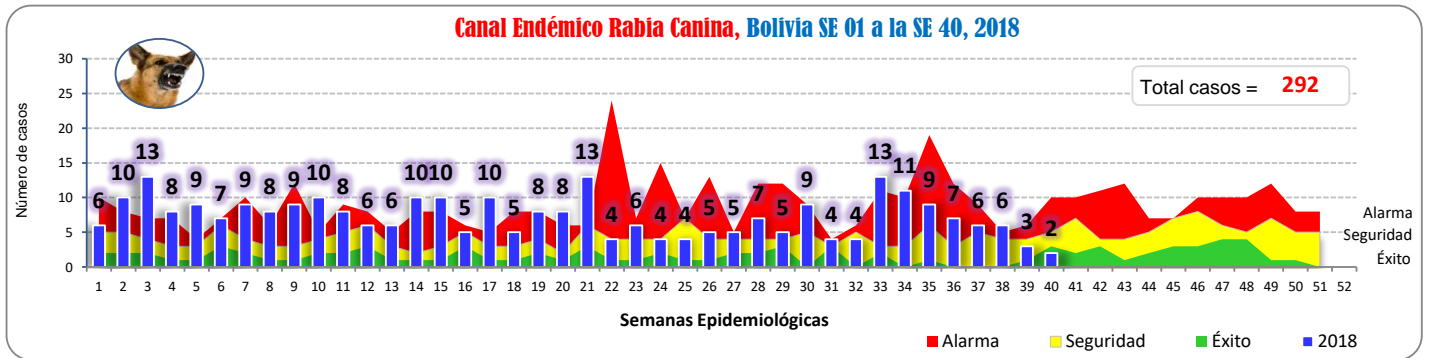
| Departamento | Total 2017 (SE 01-40) | S.E. 2018 | | | | Total 2018 (SE 01-40) |
|--------------|--------------------------|-----------|----------|----------|----------|--------------------------|
| | | se37 | se38 | se39 | se40 | |
| Santa Cruz | 489 | 3 | 4 | | 1 | 151 |
| La Paz | 39 | | 1 | 1 | 1 | 53 |
| Potosí | 14 | 1 | | | | 33 |
| Cochabamba | 45 | 2 | 1 | 2 | | 29 |
| Tarija | 13 | | | | | 16 |
| Oruro | 115 | | | | | 9 |
| Chuquisaca | 3 | | | | | 1 |
| Beni | | | | | | 0 |
| Total | 718 | 6 | 6 | 3 | 2 | 292 |

FUENTE: Programa Nacional de Zoonosis, Unidad de Epidemiología

Hasta la semana epidemiológica 40 de la gestión 2018 se han registrado 292 casos de rabia en perros, 59,3% menos que los registrados en la gestión 2017 en el mismo periodo de tiempo.

Los casos de rabia canina están concentrados en mayor porcentaje en el departamento de Santa Cruz con 151 casos [51,7%] seguido del departamento de La Paz con 53 casos [18,2%], Potosí con 33 casos [11,3%], Cochabamba con 29 casos [9,9%], Tarija con 16 casos [5,5%], Oruro con 9 casos [3,1%] y Chuquisaca con 1 caso [0,3%].

El registro de 4 fallecidos por rabia humana corresponden al primer trimestre, 1 en el departamento de Cochabamba (caso importado de Potosí niña de 4 años del municipio de Chayanta) y 3 en el departamento de Santa Cruz (niño de 8 años, adulto de 50 años y niño de 10 años).



FUENTE: Programa Nacional de Zoonosis, Unidad de Epidemiología

Durante la presente semana epidemiológica, el canal endémico de rabia a nivel nacional se encuentra en la zona de éxito.

(* Informe a la semana epidemiológica 40: del 30/septiembre al 06 octubre/2018