

# Parte Epidemiológico

AÑO 12 - N° 41  
Fecha Parte: miércoles, 17 octubre 2018

**CONTENIDO:**

- » IRAs
- » Neumonías
- » EDAs
- » Dengue
- » Zika
- » Rabia

**NOTAS BREVES**

- Durante la semana epidemiológica 41 se reportaron 69831 casos de IRAs registrando un ascenso en relación a la S.E. 40.
- Se registraron 1749 casos de Neumonía a nivel nacional, representando un descenso con respecto a la semana 40.
- Los casos de rabia canina en el departamento de Santa Cruz, se incrementaron de 151 a 152, representando el mayor porcentaje de casos (51,2%) a nivel nacional.
- En las 2 últimas semanas se han reportado 13 casos de Hantavirus en el Municipio de La Asunta del Departamento de La Paz.

**Edición General**

Ministerio de Salud  
Unidad de Epidemiología

Calle Fernando Guachalla  
Edif. Víctor 4to piso  
Teléfono: 2440591  
Fax: 2442572

epidemiologia.gob.bo@gmail.com

La Paz - Bolivia

**DIRECCIÓN GENERAL DE SERVICIOS DE SALUD - UNIDAD DE EPIDEMIOLOGÍA**  
**EVENTOS BAJO VIGILANCIA EPIDEMIOLÓGICA**  
Bolivia, enero a octubre, 2016, 2017, 2018\* (SE 01 - 41)

EVENTOS		Casos confirmados hasta la SE 41			SE 41	Fallecidos	
		2016	2017	2018		2018	SE 41
Inmunoprevenibles	Sarampión/Rubéola	0	0	0	0		
	Tosferina	23	12	11	0		
	Difteria	0	0	0	0		
	Parálisis Flácida Aguda	0	0	0	0		
	Fiebre Amarilla	0	5	1	0		
Zoonóticas	Síndrome Cardiopulmonar por hantavirus (SCPH)	15	18	34	1	1	
	Fiebre Hemorrágica Boliviana (FHB)	0	0	0	0		
	Rabia en perros	209	736	297	5		
	Leptospirosis	23	20	34	0		
	Rabia en Humanos	0	3	4	0	4	
Vectoriales	Peste Bubónica	0	0	1	0	1	
	Chikungunya (EVCH)	7.698	22	80	0		
	Zika	130	605	477	0		
	Dengue	3.711	867	380	1		
Otros Eventos	IRA's	3.071.356	3.028.399	2.908.936	69.831		
	Neumonías	88.796	87.096	79.070	1.749		
	EDA's	649.739	592.190	538.867	13.816		
	Influenza A(H3N2)	65	622	14	0		
	Influenza A(H1N1) 2009	1060	60	689	0	26	
	Influenza B	102	153	673	0	5	
	Meningitis Meningocócica	0	1	1	0	1	

En la semana epidemiológica 41, las Infecciones Respiratorias Agudas, muestran una tendencia ascendente a nivel nacional en un 6,7% (de 65.161 a 69.831 casos) en relación a la semana epidemiológica 40. El canal endémico de IRAs a nivel nacional se encuentra en zona de seguridad.

Con referencia a los casos de Neumonía, se observa un descenso del 8,1% (de 1.904 a 1.749 casos) en relación a la S.E. 40 y en canal endémico se encuentra en seguridad.

Hasta la semana epidemiológica 41, se mantiene en 1.376 casos de Influenza, de los cuales: 689 casos a influenza A(H1N1), 673 corresponden a Influenza B y 14 a Influenza A(H3N2). Hasta la semana epidemiológica 41, se reportaron 31 decesos, de los cuales 26 son por A(H1N1), 23 en el departamento de Santa Cruz, 1 en Cochabamba, 1 en Chuquisaca y 1 en Tarija; y 5 por Influenza B de los cuales 2 corresponden al departamento de Santa Cruz y 3 al departamento de La Paz.

Las EDAs presentan un descenso a nivel nacional del 5,1% (de 13.110 a 13.816 episodios) en relación a la semana 40 y se sitúa en zona de seguridad.

Con referencia a Zika, hasta la semana epidemiológica 41 se reportó 477 casos, de los cuales 400 casos corresponden al departamento de Santa Cruz, representando el 83,9% del total.

En relación a Dengue hasta la semana epidemiológica 41, se reportó 380 casos, de los cuales 201 se encuentran en el departamento del Beni, representando el 52,9% del total.

## Enfermedades de Notificación Obligatoria

### Situación Epidemiológica de IRAs - Bolivia, enero a octubre 2018\* (S.E. 01 - 41)

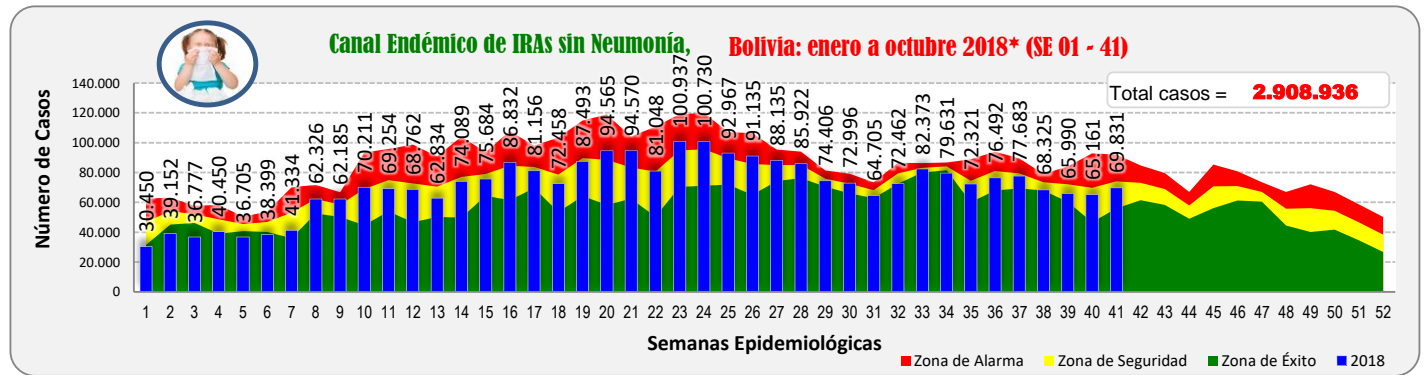
Departamento	SE 38	SE 39	SE 40	SE 41	2018 *(SE 1-41)	Tendencia	Zona Canal Endémico	
Altiplano	La Paz	12.853	13.288	12.058	13.006	549.577	Ascendente	Seguridad
	Oruro	5.354	5.120	5.744	5.563	214.290	Descendente	Alarma
	Potosí	8.342	7.287	7.048	8.176	334.953	Ascendente	Seguridad
Valle	Chuquisaca	6.220	5.262	5.726	7.000	254.112	Ascendente	Seguridad
	Cochabamba	12.432	12.171	11.506	12.754	522.005	Ascendente	Alarma
	Tarija	5.870	5.852	5.423	5.568	237.258	Ascendente	Seguridad
Oriente	Santa Cruz	13.313	12.444	13.701	13.606	598.438	Descendente	Seguridad
	Beni	3.059	3.409	2.962	3.054	149.835	Ascendente	Seguridad
	Pando	882	1.157	993	1.104	48.468	Ascendente	Alarma
<b>Bolivia</b>	<b>68.325</b>	<b>65.990</b>	<b>65.161</b>	<b>69.831</b>	<b>2.908.936</b>	<b>Ascendente</b>	<b>Seguridad</b>	

En la SE 41, se han notificado 69.831 casos de IRAs, con una tendencia ascendente a nivel nacional, encontrándose zona de seguridad dentro el canal endémico.

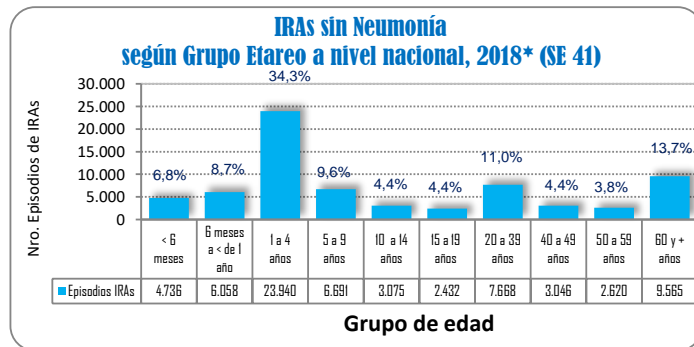
Siete departamentos del país (La Paz, Potosí, Chuquisaca, Cochabamba, Tarija, Beni y Pando) presentan una tendencia acendente y los restantes dos (Oruro y Santa Cruz) presentan un tendencia descendente.

De acuerdo al canal endémico, tres departamentos (Oruro, Cochabamba y Pando) se mantienen en zona de alarma, los restantes seis departamentos (La Paz, Potosí, Chuquisaca, Tarija, Santa Cruz y Beni) se mantienen en zona de seguridad.

FUENTE: SNIS VE, Unidad de Epidemiología



FUENTE: SNIS VE, Unidad de Epidemiología



El grupo de edad con mayor proporción de IRAs sin Neumonía es el comprendido entre 1 y 4 años con un 34,3% del total de casos registrados.

FUENTE: SNIS VE, Unidad de Epidemiología

### Situación epidemiológica de Neumonías - Bolivia, enero a octubre 2018\* (SE 01 - 41)

Departamento	SE 38	SE 39	SE 40	SE 41	2018 *(SE 1-41)	Tendencia	Zona Canal Endémico	
Altiplano	La Paz	334	335	318	310	15.432	Descendente	Éxito
	Oruro	48	56	65	58	1.766	Descendente	Epidemia
	Potosí	77	62	94	58	3.003	Descendente	Seguridad
Valle	Chuquisaca	82	147	110	101	4.762	Descendente	Éxito
	Cochabamba	457	452	453	436	17.998	Descendente	Alarma
	Tarija	106	115	89	74	3.756	Descendente	Seguridad
Oriente	Santa Cruz	551	551	685	630	27.826	Descendente	Seguridad
	Beni	46	75	65	52	3.207	Descendente	Éxito
	Pando	21	38	25	30	1.320	Ascendente	Seguridad
<b>Bolivia</b>	<b>1.722</b>	<b>1.831</b>	<b>1.904</b>	<b>1.749</b>	<b>79.070</b>	<b>Descendente</b>	<b>Seguridad</b>	

Los casos de Neumonías registrados a nivel nacional en la semana epidemiológica 41, fueron de 1.749 con una tendencia descendente y se encuentra en zona de seguridad.

El departamento de Pando presenta una tendencia ascendente y los restantes ocho departamentos presentan una tendencia descendente.

Con respecto a los canales endémicos, Oruro ingresa a zona de epidemia, Cochabamba se mantiene en zona de alarma, cuatro departamentos (Potosí, Tarija, Santa Cruz, Beni y Pando) se mantienen en zona de seguridad y tres departamentos (La Paz, Chuquisaca y Beni) se encuentran en zona de éxito.

FUENTE: SNIS VE, Unidad de Epidemiología

(\*) Informe a la semana epidemiológica 41: del 07 al 13 octubre/2018

### Situación epidemiológica de EDAs - Bolivia, enero a octubre 2018\* (SE 01 - 41)

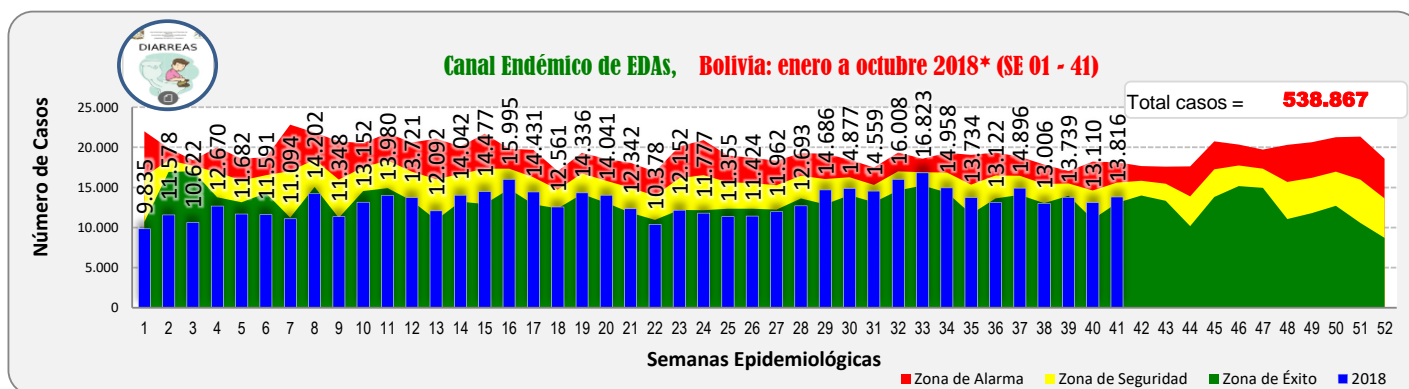
Departamento	SE 38	SE 39	SE 40	SE 41	2018 *(SE 1-41)	Tendencia	Zona Canal Endémico	
Altiplano	La Paz	2.194	2.293	2.026	2.301	88.296	Ascendente	Seguridad
	Oruro	924	1.086	1.050	1.113	37.947	Ascendente	Alarma
	Potosí	1.185	1.126	1.024	1.361	53.763	Ascendente	Seguridad
Valle	Chuquisaca	895	1.044	1.073	1.214	44.052	Ascendente	Seguridad
	Cochabamba	2.622	2.843	2.646	2.745	102.153	Ascendente	Seguridad
	Tarija	809	804	653	707	36.592	Ascendente	Éxito
Oriente	Santa Cruz	3.074	3.110	3.270	3.067	123.035	Descendente	Seguridad
	Beni	1.076	1.197	1.138	1.097	43.630	Descendente	Seguridad
	Pando	227	236	230	211	9.399	Descendente	Seguridad
<b>Bolivia</b>	<b>13.006</b>	<b>13.739</b>	<b>13.110</b>	<b>13.816</b>	<b>538.867</b>	<b>Ascendente</b>	<b>Seguridad</b>	

A nivel nacional durante la semana epidemiológica 41, se han notificado 13.816 episodios de EDAs, presentando una tendencia ascendente y se encuentra en zona de seguridad dentro el canal endémico.

Seis departamentos del país (La Paz, Oruro, Potosí, Chuquisaca, Cochabamba y Tarija) presentan una tendencia ascendente y los restantes tres departamentos (Santa Cruz, Beni y Pando) presentan una tendencia descendente.

Según los canales endémicos, el departamento de Oruro se encuentra en zona de alarma, siete departamentos (La Paz, Potosí, Chuquisaca, Cochabamba, Santa Cruz, Beni y Pando) se encuentran en zona de seguridad y sólo el departamento de Tarija se mantiene en zona de éxito.

FUENTE: SNIS VE, Unidad de Epidemiología



FUENTE: SNIS VE, Unidad de Epidemiología

### Situación epidemiológica comparativa de virus respiratorios - Bolivia, 2017 – 2018\* SE 1-41

Virus Respiratorios	2017		2018	
	Casos	Decesos	Casos	Decesos
Influenza A (H1N1) Pdm 2009	60		689	26
Influenza B	141	1	673	5
Virus Respiratorio Sincitial	89		66	
Influenza A (H3N2)	670	6	14	
Parainfluenza Virus	12		8	
Adenovirus	4		5	
<b>TOTAL</b>	<b>976</b>	<b>7</b>	<b>1.455</b>	<b>31</b>

FUENTE: Programa Nacional de Influenza, Unidad de Epidemiología

En relación al virus de la Influenza tipo A(H1N1) hasta la S.E. 41 de la gestión 2018 se observa un incremento de casos (689) en comparación con la gestión 2017 (60 casos).

En relación al virus de la Influenza Tipo B, hasta la S.E. 41 de la gestión 2018 se observa un incremento de casos (673) en comparación a la misma semana de la gestión 2017 (141 casos).

En relación al virus de la Influenza A(H3N2) hasta la S.E. 41 se registraron 14 casos en la presente gestión, siendo el tipo de virus de Influenza de menor circulación a nivel nacional.

### Situación epidemiológica comparativa de virus respiratorios por Departamento, enero a octubre 2018\* SE 01 - 41

Departamento	A(H3N2)		A(H1N1)		Influenza B	
	Casos	Decesos	Casos	Decesos	Casos	Decesos
Santa Cruz	7		603	23	439	2
La Paz	7		55		173	3
Beni			11		3	
Oruro			7		15	
Pando			5		3	
Chuquisaca			4	1	23	
Cochabamba			2	1	14	
Potosí			1		2	
Tarija			1	1	1	
<b>TOTAL</b>	<b>14</b>		<b>689</b>	<b>26</b>	<b>673</b>	<b>5</b>

FUENTE: Programa Nacional de Influenza, Unidad de Epidemiología

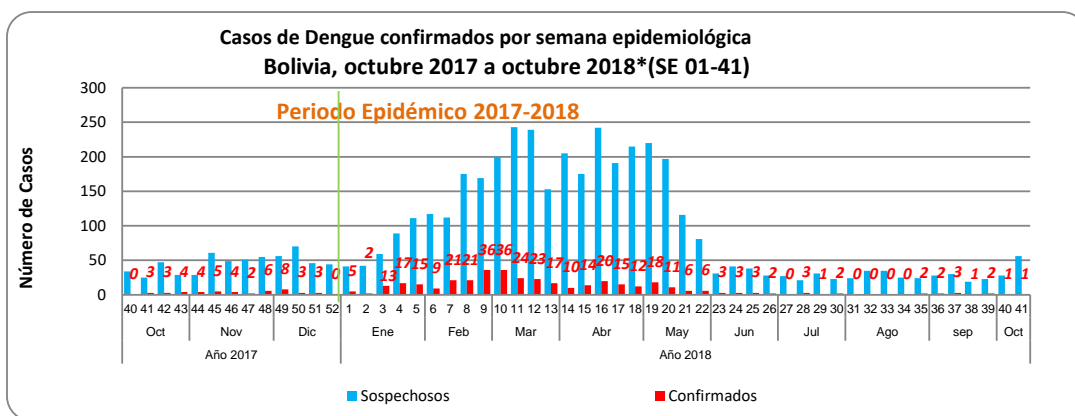
En relación a los casos de Influenza A(H1N1) se registraron 689 casos; 87,5% en el departamento de Santa Cruz, 8% en La Paz, 1,6% en el Beni, 1% en Oruro, 0,7% en Pando, 0,6% en Chuquisaca y 0,3% en Cochabamba entre otros.

Con relación a la Influenza B, se registraron 673 casos en total, 65,2% en el departamento de Santa Cruz, 25,7% en La Paz, 3,4% Chuquisaca, 2,2% en Oruro y 2,1% en Cochabamba entre otros.

En relación a Influenza A(H3N2), se registraron 14 casos, 7 en el departamento de Santa Cruz y 7 en La Paz.

(\* Informe a la semana epidemiológica 41: del 07 al 13 octubre/2018

## Situación epidemiológica de Dengue, 2017 - enero a octubre 2018\* (SE 01 - 41)



En relación a los casos confirmados de Dengue por semana epidemiológica, en las últimas 4 semanas se ha reportado 5 casos a nivel nacional.

FUENTE: Programa Nacional de Dengue, Zika y Chikungunya, Unidad de Epidemiología

### Casos confirmados de Dengue por Departamento y semana epidemiológica

Bolivia, enero a octubre 2018\*(SE 01 - 41)

Departamento	Gestión 2018										01 - 41
	32	33	34	35	36	37	38	39	40	41	
Beni				1	1	2		2	1	1	201
Santa Cruz							1				90
Tarija											34
Pando				1	1	1					28
Cochabamba											16
Chuquisaca											8
La Paz											3
<b>Area Endémica de Bolivia</b>				<b>2</b>	<b>2</b>	<b>3</b>	<b>1</b>	<b>2</b>	<b>1</b>	<b>1</b>	<b>380</b>

Hasta la semana epidemiológica 41 de la gestión 2018 se reportaron 380 casos de Dengue a nivel nacional, de los cuales 201 fueron en el Beni [52,9%], 90 en Santa Cruz [23,7%], 34 en Tarija [8,9%], 28 en Pando [7,4%], 16 en Cochabamba [4,2%], 8 en Chuquisaca [2,1%] y 3 en La Paz [0,8%].

FUENTE: Programa Nacional de Dengue, Zika y Chikungunya, Unidad de Epidemiología

## Situación epidemiológica de Zika, enero a octubre 2017 – 2018\* (SE 01 - 41)

### Casos confirmados de Zika por Departamento y Semana Epidemiológica

Bolivia, enero a octubre 2018\*(SE 01 - 41)

Departamento	Gestión 2018										01 - 41
	32	33	34	35	36	37	38	39	40	41	
Santa Cruz			1								400
Tarija											40
Cochabamba		1									23
Chuquisaca											6
Beni											5
La Paz											2
Pando											1
<b>Area Endémica de Bolivia</b>	<b>1</b>		<b>1</b>								<b>477</b>

Hasta la semana epidemiológica 41 de la gestión 2018 se reportaron 477 casos de Zika, de los cuales, 400 fueron en el departamento de Santa Cruz [83,9%], 40 en Tarija [8,4%], 23 en Cochabamba [4,8%], 6 en Chuquisaca [1,3%], 5 en Beni [1,1%], 2 en La Paz [0,4%] y 1 en Pando [0,2%].

FUENTE: Programa Nacional de Dengue, Zika y Chikungunya, Unidad de Epidemiología

### Casos confirmados de Zika por Departamento

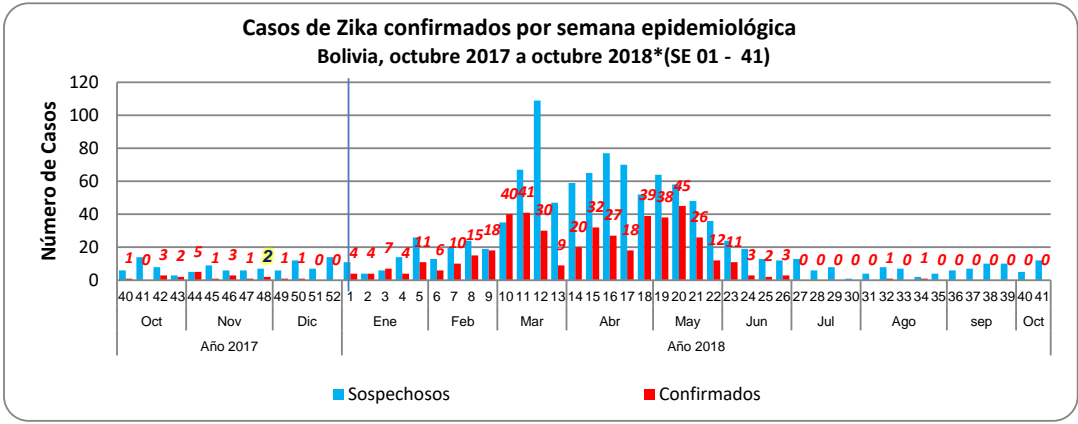
Bolivia, enero a octubre 2017 - 2018\*(SE 01 - 41)

Departamento	a SE 41 2017	a SE 41 2018
Santa Cruz	177	400
Tarija	21	40
Cochabamba	3	23
Chuquisaca	3	6
Beni	348	5
La Paz	42	2
Pando	11	1
<b>Bolivia</b>	<b>605</b>	<b>477</b>

Durante la presente gestión, hasta la semana epidemiológica 41 se registraron 477 casos de Zika a nivel nacional, 21,2% menos que la gestión 2017.

FUENTE: Programa Nacional de Dengue, Zika y Chikungunya, Unidad de Epidemiología

(\*). Informe a la semana epidemiológica 41: del 07 al 13 octubre/2018



Durante las últimas cuatro semanas, se reportó 0 casos de Zika a nivel nacional.

FUENTE: Programa Nacional de Dengue, Zika y Chikungunya, Unidad de Epidemiología

### Situación Epidemiológica de Rabia - Bolivia, 2017; enero a octubre 2018\* (SE 01 - 41)

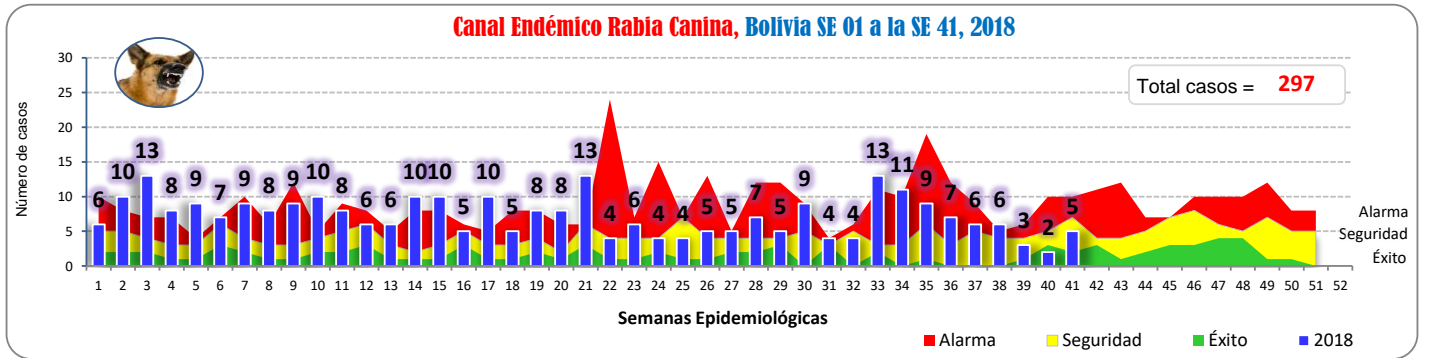
Departamento	Total 2017 (SE 01-41)	S.E. 2018				Total 2018 (SE 01-41)
		se38	se39	se40	se41	
Santa Cruz	504	4		1	1	152
La Paz	39	1	1	1	3	56
Potosí	14				1	34
Cochabamba	45	1	2			29
Tarija	13					16
Oruro	118					9
Chuquisaca	3					1
Beni						0
<b>Total</b>	<b>736</b>	<b>6</b>	<b>3</b>	<b>2</b>	<b>5</b>	<b>297</b>

Hasta la semana epidemiológica 41 de la gestión 2018 se han registrado 297 casos de rabia en perros, 59,6% menos que los registrados en la gestión 2017 en el mismo periodo de tiempo.

Los casos de rabia canina están concentrados en mayor porcentaje en el departamento de Santa Cruz con 152 casos [51,2%] seguido del departamento de La Paz con 56 casos [18,9%], Potosí con 34 casos [11,4%], Cochabamba con 29 casos [9,8%], Tarija con 16 casos [5,4%], Oruro con 9 casos [3%] y Chuquisaca con 1 caso [0,3%].

El registro de 4 fallecidos por rabia humana corresponden al primer trimestre, 1 en el departamento de Cochabamba (caso importado de Potosí niña de 4 años del municipio de Chayanta) y 3 en el departamento de Santa Cruz (niño de 8 años, adulto de 50 años y niño de 10 años).

FUENTE: Programa Nacional de Zoonosis, Unidad de Epidemiología



FUENTE: Programa Nacional de Zoonosis, Unidad de Epidemiología

Durante la presente semana epidemiológica, el canal endémico de rabia a nivel nacional se encuentra en la zona de seguridad.

(\*) Informe a la semana epidemiológica 41: del 07 al 13 octubre/2018