

Parte Epidemiológico

AÑO 12 - N° 42

Fecha Parte: martes, 23 octubre 2018

CONTENIDO:

- » IRAs
- » Neumonías
- » EDAs
- » Dengue
- » Zika
- » Rabia

NOTAS BREVES

- Durante la semana epidemiológica 42 se reportaron 72136 casos de IRAs registrando un ascenso en relación a la S.E. 41.
- Se registraron 2102 casos de Neumonía a nivel nacional, representando un ascenso con respecto a la semana 41.
- Derivado del Brote de Hantavirus en el Municipio de La Asunta del departamento de La Paz se reportan 19 casos y 1 deceso confirmados por laboratorio.

Edición General

 Ministerio de Salud
 Unidad de Epidemiología

 Calle Fernando Guachalla
 Edif. Víctor 4to piso
 Teléfono: 2440591
 Fax: 2442572

epidemiologia.gob.bo@gmail.com

La Paz - Bolivia

**DIRECCIÓN GENERAL DE SERVICIOS DE SALUD - UNIDAD DE EPIDEMIOLOGÍA
 EVENTOS BAJO VIGILANCIA EPIDEMIOLÓGICA
 Bolivia, enero a octubre, 2016, 2017, 2018* (SE 01 - 42)**

EVENTOS	Casos confirmados hasta la SE 42			SE 42	Fallecidos	
	2016	2017	2018		2018	SE 42
Inmunoprevenibles	Sarampión/Rubéola	0	0	0	0	
	Tosferina	25	12	11	0	
	Difteria	0	0	0	0	
	Parálisis Flácida Aguda	0	0	0	0	
	Fiebre Amarilla	0	5	1	0	
Zoonóticas	Síndrome Cardiopulmonar por hantavirus (SCPH)	17	18	43	0	1
	Fiebre Hemorrágica Boliviana (FHB)	0	0	0	0	
	Rabia en perros	217	757	300	3	
	Leptospirosis	23	20	34	0	
Vectoriales	Rabia en Humanos	0	3	4	0	4
	Peste Bubónica	0	0	1	0	1
	Chikungunya (EVCH)	7.698	22	83	0	
	Zika	130	608	477	0	
Otros Eventos	Dengue	3.722	870	382	0	
	IRA's	3.201.389	3.152.593	2.981.072	72.136	
	Neumonías	92.403	90.777	81.172	2.102	
	EDA's	676.309	616.628	552.984	14.117	
	Influenza A(H3N2)	65	622	18	0	
	Influenza A(H1N1) 2009	1060	60	689	0	26
	Influenza B	102	154	673	0	5
	Meningitis Meningocócica	0	1	1	0	1

En la semana epidemiológica 42, las Infecciones Respiratorias Agudas, muestran una tendencia ascendente a nivel nacional en un 3,2% (de 69.831 a 72.136 casos) en relación a la semana epidemiológica 41. El canal endémico de IRAs a nivel nacional se encuentra en zona de seguridad.

Con referencia a los casos de Neumonía, se observa un ascenso del 16,8% (de 1.749 a 2.102 casos) en relación a la S.E. 41 y en canal endémico se encuentra en seguridad.

Hasta la semana epidemiológica 42, se incrementa a 1.380 casos de Influenza, de los cuales: 689 casos a influenza A(H1N1), 673 corresponden a Influenza B y 18 a Influenza A(H3N2). Hasta la semana epidemiológica 42, se reportaron 31 decesos, de los cuales 26 son por A(H1N1), 23 en el departamento de Santa Cruz, 1 en Cochabamba, 1 en Chuquisaca y 1 en Tarija; y 5 por Influenza B de los cuales 2 corresponden al departamento de Santa Cruz y 3 al departamento de La Paz.

Las EDAs presentan un ascenso a nivel nacional del 2,1% (de 13.816 a 14.117 episodios) en relación a la semana 41 y se sitúa en el límite de la zona de éxito y seguridad.

Con referencia a Zika, hasta la semana epidemiológica 42 se mantiene en 477 casos, de los cuales 400 casos corresponden al departamento de Santa Cruz, representando el 83,9% del total.

En relación a Dengue hasta la semana epidemiológica 42, se reportó 382 casos, de los cuales 201 se encuentran en el departamento del Beni,

Enfermedades de Notificación Obligatoria

Situación Epidemiológica de IRAs - Bolivia, enero a octubre 2018* (S.E. 01 - 42)

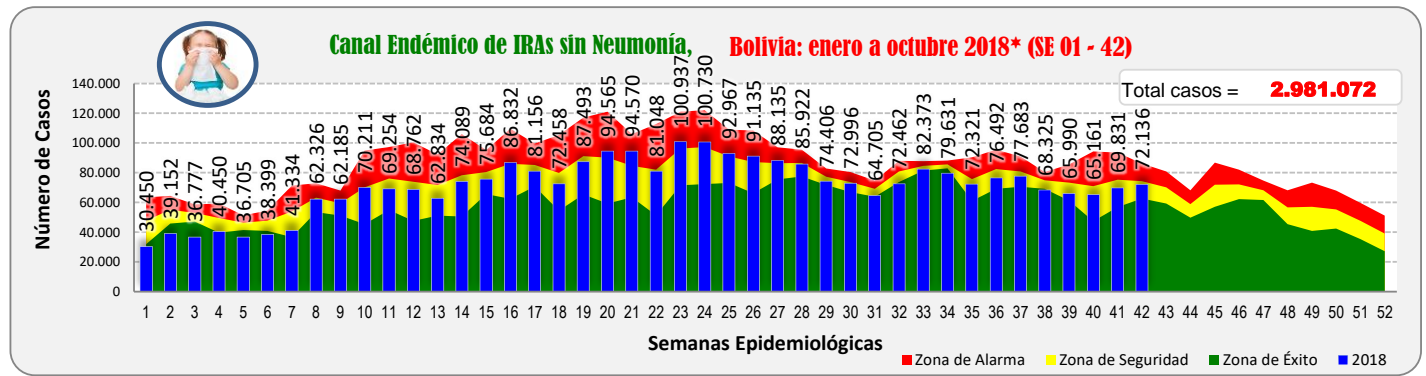
Departamento	SE 39	SE 40	SE 41	SE 42	2018 *(SE 1-42)	Tendencia	Zona Canal Endémico	
Altiplano	La Paz	13.288	12.058	13.006	12.616	562.193	Descendente	Seguridad
	Oruro	5.120	5.744	5.563	5.754	220.044	Ascendente	Alarma
	Potosí	7.287	7.048	8.176	8.342	343.295	Ascendente	Alarma
Valle	Chuquisaca	5.262	5.726	7.000	7.291	261.403	Ascendente	Alarma
	Cochabamba	12.171	11.506	12.754	12.084	534.089	Descendente	Alarma
	Tarija	5.852	5.423	5.568	6.006	243.264	Ascendente	Seguridad
Oriente	Santa Cruz	12.444	13.701	13.606	15.438	613.876	Ascendente	Seguridad
	Beni	3.409	2.962	3.054	3.493	153.328	Ascendente	Seguridad
	Pando	1.157	993	1.104	1.112	49.580	Ascendente	Seguridad
Bolivia	65.990	65.161	69.831	72.136	2.981.072	Ascendente	Seguridad	

En la SE 42, se han notificado 72.136 casos de IRAs, con una tendencia ascendente a nivel nacional, encontrándose zona de seguridad dentro el canal endémico.

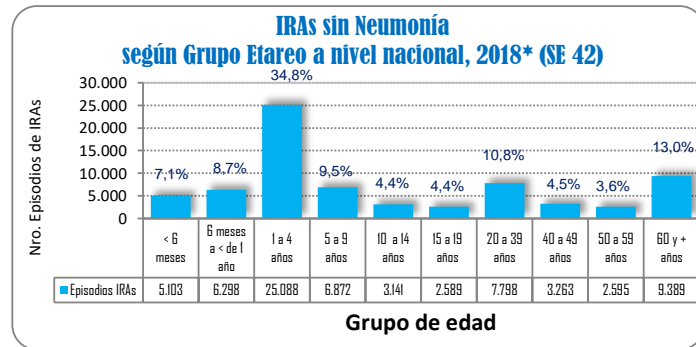
Siete departamentos del país (Oruro, Potosí, Chuquisaca, Tarija, Santa Cruz, Beni y Pando) presentan una tendencia ascendente y los restantes dos (La Paz y Cochabamba) presentan una tendencia descendente.

De acuerdo al canal endémico, cuatro departamentos (Oruro, Potosí, Chuquisaca y Cochabamba) se encuentran en zona de alarma, los restantes cinco departamentos (La Paz, Tarija, Santa Cruz, Beni y Pando) se mantienen en zona de seguridad.

FUENTE: SNIS VE, Unidad de Epidemiología



FUENTE: SNIS VE, Unidad de Epidemiología



El grupo de edad con mayor proporción de IRAs sin Neumonía es el comprendido entre 1 y 4 años con un 34,8% del total de casos registrados.

FUENTE: SNIS VE, Unidad de Epidemiología

Situación epidemiológica de Neumonías - Bolivia, enero a octubre 2018* (SE 01 - 42)

Departamento	SE 39	SE 40	SE 41	SE 42	2018 *(SE 1-42)	Tendencia	Zona Canal Endémico	
Altiplano	La Paz	335	318	310	301	15.733	Descendente	Éxito
	Oruro	56	65	58	54	1.820	Descendente	Alarma
	Potosí	62	94	58	80	3.083	Ascendente	Seguridad
Valle	Chuquisaca	147	110	101	159	4.921	Ascendente	Seguridad
	Cochabamba	452	453	436	476	18.474	Ascendente	Alarma
	Tarija	115	89	74	150	3.906	Ascendente	Epidemia
Oriente	Santa Cruz	551	685	630	764	28.590	Ascendente	Seguridad
	Beni	75	65	52	66	3.273	Ascendente	Seguridad
	Pando	38	25	30	52	1.372	Ascendente	Alarma
Bolivia	1.831	1.904	1.749	2.102	81.172	Ascendente	Seguridad	

Los casos de Neumonías registrados a nivel nacional en la semana epidemiológica 42, fueron de 2.102 con una tendencia ascendente y se encuentra en zona de seguridad.

Siete departamentos (Potosí, Chuquisaca, Cochabamba, Tarija, Santa Cruz, Beni y Pando) presentan una tendencia ascendente y los dos restantes (La Paz y Oruro) presentan una tendencia descendente.

Con respecto a los canales endémicos, Tarija ingresa a zona de epidemia, tres departamentos (Oruro, Cochabamba y Pando) se encuentran en zona de alarma, cuatro departamentos (Potosí, Chuquisaca, Santa Cruz y Beni) se mantienen en zona de seguridad y solo el departamento de La Paz se encuentran en zona de éxito.

FUENTE: SNIS VE, Unidad de Epidemiología

(*) Informe a la semana epidemiológica 42: del 14 al 20 octubre/2018

Situación epidemiológica de EDAs - Bolivia, enero a octubre 2018* (SE 01 - 42)

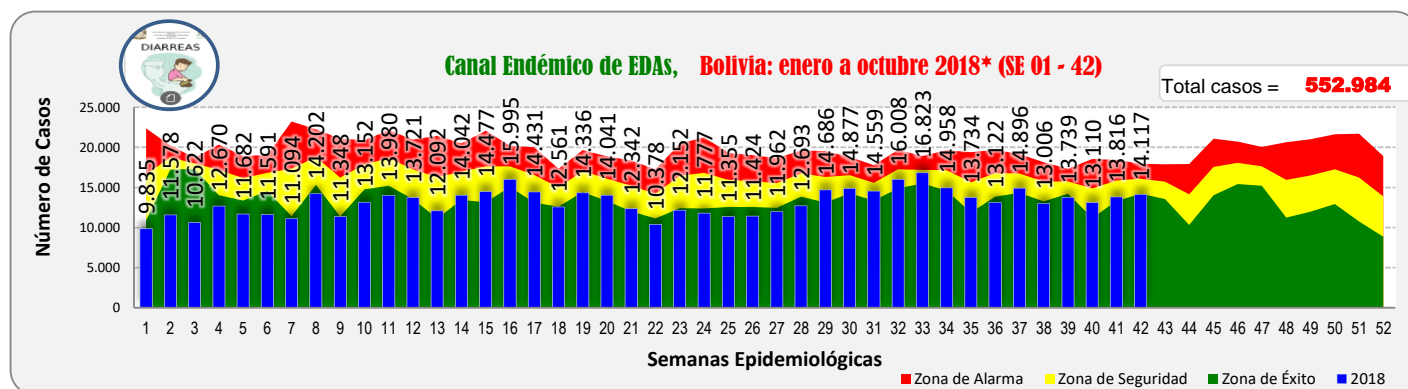
Departamento	SE 39	SE 40	SE 41	SE 42	2018 *(SE 1-42)	Tendencia	Zona Canal Endémico	
Altiplano	La Paz	2.293	2.026	2.301	2.040	90.336	Descendente	Éxito
	Oruro	1.086	1.050	1.113	1.005	38.952	Descendente	Seguridad
	Potosí	1.126	1.024	1.361	1.263	55.026	Descendente	Seguridad
Valle	Chuquisaca	1.044	1.073	1.214	1.170	45.222	Descendente	Seguridad
	Cochabamba	2.843	2.646	2.745	2.986	105.139	Ascendente	Seguridad
	Tarija	804	653	707	832	37.424	Ascendente	Éxito
Oriente	Santa Cruz	3.110	3.270	3.067	3.343	126.378	Ascendente	Seguridad
	Beni	1.197	1.138	1.097	1.257	44.887	Ascendente	Alarma
	Pando	236	230	211	221	9.620	Ascendente	Éxito
Bolivia	13.739	13.110	13.816	14.117	552.984	Ascendente	Éxito	

A nivel nacional durante la semana epidemiológica 42, se han notificado 14.117 episodios de EDAs, presentando una tendencia ascendente y se encuentra en el límite de zona de la zona de éxito y seguridad dentro el canal endémico.

Cinco departamentos del país (Cochabamba, Tarija, Santa Cruz, Beni y Pando) presentan una tendencia ascendente y los restantes cuatro departamentos (La Paz, Oruro, Potosí y Chuquisaca) presentan una tendencia descendente.

Según los canales endémicos, el departamento de Beni ingresa a zona de alarma, cinco departamentos (Oruro, Potosí, Chuquisaca, Cochabamba y Santa Cruz) se encuentran en zona de seguridad y tres departamentos (La Paz, Tarija y Pando) se encuentran en zona de éxito.

FUENTE: SNIS VE, Unidad de Epidemiología



FUENTE: SNIS VE, Unidad de Epidemiología

Situación epidemiológica comparativa de virus respiratorios - Bolivia, 2017 – 2018* SE 1-42

Virus Respiratorios	2017		2018	
	Casos	Decesos	Casos	Decesos
Influenza A (H1N1) Pdm 2009	60		689	26
Influenza B	142	1	673	5
Virus Respiratorio Sincitial	89		67	
Influenza A (H3N2)	670	6	18	
Parainfluenza Virus	12		8	
Adenovirus	4		5	
TOTAL	977	7	1.460	31

FUENTE: Programa Nacional de Influenza, Unidad de Epidemiología

En relación al virus de la Influenza tipo A(H1N1) hasta la S.E. 42 de la gestión 2018 se observa un incremento de casos (689) en comparación con la gestión 2017 (60 casos).

En relación al virus de la Influenza Tipo B, hasta la S.E. 42 de la gestión 2018 se observa un incremento de casos (673) en comparación a la misma semana de la gestión 2017 (142 casos).

En relación al virus de la Influenza A(H3N2) hasta la S.E. 42 se registraron 18 casos en la presente gestión, siendo el tipo de virus de Influenza de menor circulación a nivel nacional.

Situación epidemiológica comparativa de virus respiratorios por Departamento, enero a octubre 2018* SE 01 - 42

Departamento	A(H3N2)		A(H1N1)		Influenza B	
	Casos	Decesos	Casos	Decesos	Casos	Decesos
Santa Cruz	11		603	23	439	2
La Paz	7		55		173	3
Beni			11		3	
Oruro			7		15	
Pando			5		3	
Chuquisaca			4	1	23	
Cochabamba			2	1	14	
Potosí			1		2	
Tarija			1	1	1	
TOTAL	18		689	26	673	5

FUENTE: Programa Nacional de Influenza, Unidad de Epidemiología

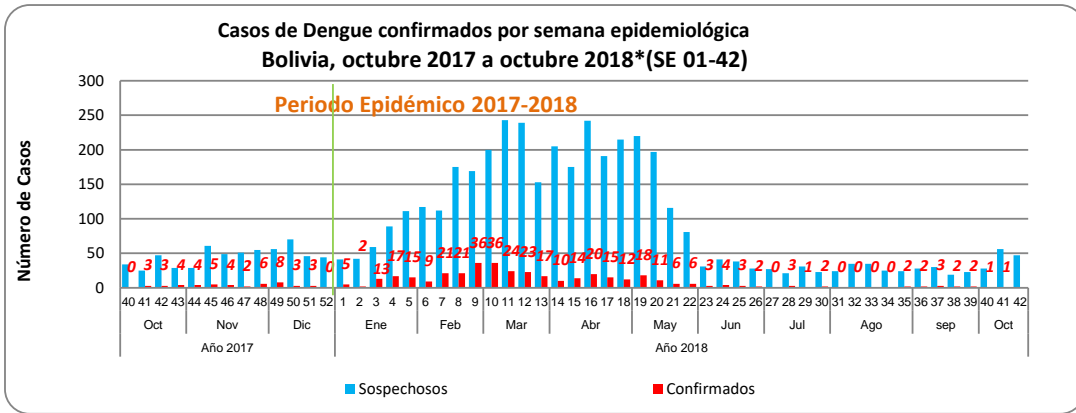
En relación a los casos de Influenza A(H1N1) se registraron 689 casos; 87,5% en el departamento de Santa Cruz, seguido con el 8% en La Paz, 1,6% en Beni y 1% en Oruro.

Con relación a la Influenza B, se registraron 673 casos en total, 65,2% en el departamento de Santa Cruz, seguido con el 25,7% en La Paz, 3,4% Chuquisaca y 2,2% en Oruro.

En relación a Influenza A(H3N2), se registraron 14 casos, 7 en el departamento de Santa Cruz y 7 en La Paz.

(* Informe a la semana epidemiológica 42: del 14 al 20 octubre/2018)

Situación epidemiológica de Dengue, 2017 - enero a octubre 2018* (SE 01 - 42)



En relación a los casos confirmados de Dengue por semana epidemiológica, en las últimas 4 semanas se ha reportado 4 casos a nivel nacional.

FUENTE: Programa Nacional de Dengue, Zika y Chikungunya, Unidad de Epidemiología

Casos confirmados de Dengue por Departamento y semana epidemiológica Bolivia, enero a octubre 2018* (SE 01 - 42)

Departamento	Gestión 2018										01 - 42
	33	34	35	36	37	38	39	40	41	42	
Beni			1	1	2		2	1	1		201
Santa Cruz						2					92
Tarija											34
Pando			1	1	1						28
Cochabamba											16
Chuquisaca											8
La Paz											3
Area Endémica de Bolivia			2	2	3	2	2	1	1		382

Hasta la semana epidemiológica 42 de la gestión 2018 se reportaron 382 casos de Dengue a nivel nacional, de los cuales 201 fueron en el Beni [52,6%], 92 en Santa Cruz [24,1%], 34 en Tarija [8,8%], 28 en Pando [7,3%], 16 en Cochabamba [4,2%], 8 en Chuquisaca [2,1%] y 3 en La Paz [0,8%].

FUENTE: Programa Nacional de Dengue, Zika y Chikungunya, Unidad de Epidemiología

Situación epidemiológica de Zika, enero a octubre 2017 – 2018* (SE 01 - 42)

Casos confirmados de Zika por Departamento y Semana Epidemiológica Bolivia, enero a octubre 2018* (SE 01 - 42)

Departamento	Gestión 2018										01 - 42
	33	34	35	36	37	38	39	40	41	42	
Santa Cruz		1									400
Tarija											40
Cochabamba											23
Chuquisaca											6
Beni											5
La Paz											2
Pando											1
Area Endémica de Bolivia		1									477

Hasta la semana epidemiológica 42 de la gestión 2018 se reportaron 477 casos de Zika, de los cuales, 400 fueron en el departamento de Santa Cruz [83,9%], 40 en Tarija [8,4%], 23 en Cochabamba [4,8%], 6 en Chuquisaca [1,3%], 5 en Beni [1,1%], 2 en La Paz [0,4%] y 1 en Pando [0,2%].

FUENTE: Programa Nacional de Dengue, Zika y Chikungunya, Unidad de Epidemiología

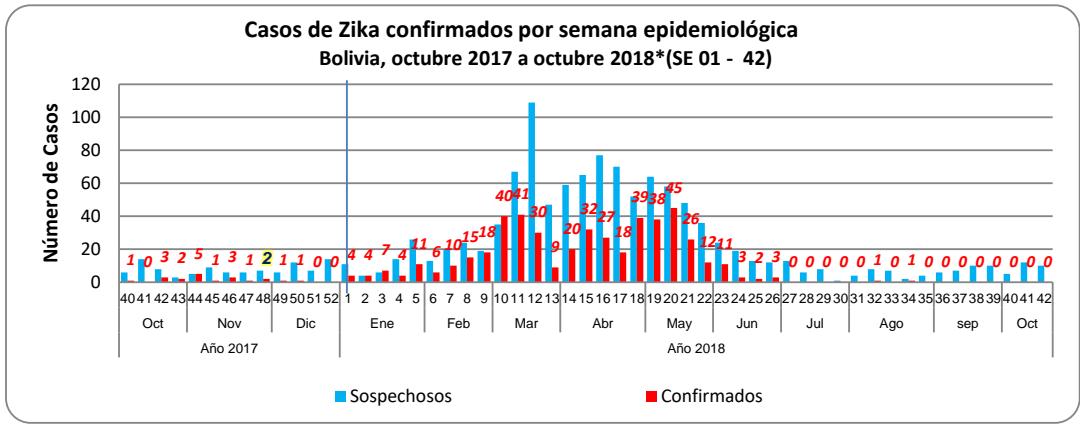
Casos confirmados de Zika por Departamento Bolivia, enero a octubre 2017 - 2018* (SE 01 - 42)

Departamento	a SE 42 2017	a SE 42 2018
Santa Cruz	179	400
Tarija	22	40
Cochabamba	3	23
Chuquisaca	3	6
Beni	348	5
La Paz	42	2
Pando	11	1
Bolivia	608	477

Durante la presente gestión, hasta la semana epidemiológica 42 se registraron 477 casos de Zika a nivel nacional, 21,5% menos que la gestión 2017.

FUENTE: Programa Nacional de Dengue, Zika y Chikungunya, Unidad de Epidemiología

(*) Informe a la semana epidemiológica 42: del 14 al 20 octubre/2018



Durante las últimas cuatro semanas, se reportó 0 casos de Zika a nivel nacional.

FUENTE: Programa Nacional de Dengue, Zika y Chikungunya, Unidad de Epidemiología

Situación Epidemiológica de Rabia - Bolivia, 2017; enero a octubre 2018* (SE 01 - 42)

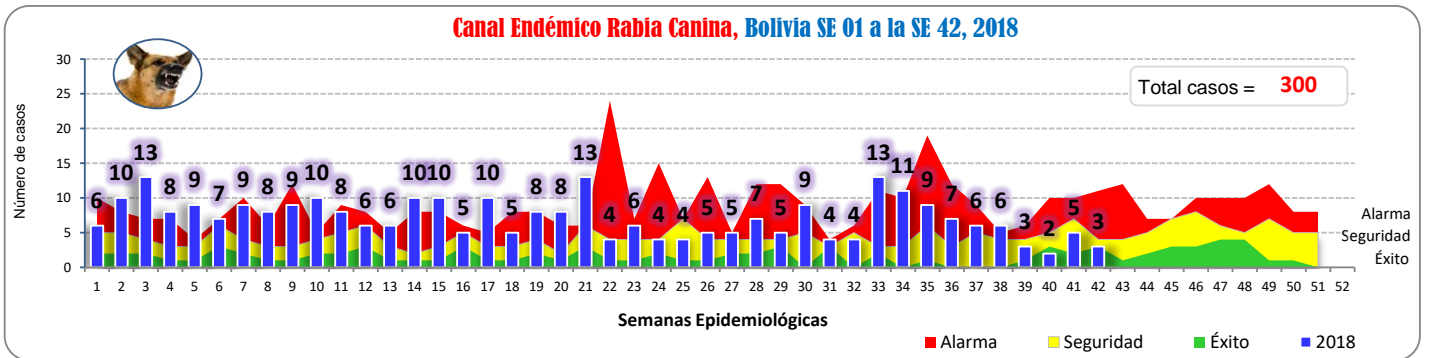
Departamento	Total 2017 (SE 01-42)	S.E. 2018				Total 2018 (SE 01-42)
		se39	se40	se41	se42	
Santa Cruz	518		1	1	1	153
La Paz	40	1	1	3	1	57
Potosí	14			1		34
Cochabamba	47	2			1	30
Tarija	13					16
Oruro	122					9
Chuquisaca	3					1
Beni						0
Total	757	3	2	5	3	300

FUENTE: Programa Nacional de Zoonosis, Unidad de Epidemiología

Hasta la semana epidemiológica 42 de la gestión 2018 se han registrado 300 casos de rabia en perros, 60,4% menos que los registrados en la gestión 2017 en el mismo periodo de tiempo.

Los casos de rabia canina están concentrados en mayor porcentaje en el departamento de Santa Cruz con 153 casos [51%] seguido del departamento de La Paz con 57 casos [19%], Potosí con 34 casos [11,3%], Cochabamba con 30 casos [10%], Tarija con 16 casos [5,3%], Oruro con 9 casos [3%] y Chuquisaca con 1 caso [0,3%].

El registro de 4 fallecidos por rabia humana corresponden al primer trimestre, 1 en el departamento de Cochabamba (caso importado de Potosí niña de 4 años del municipio de Chayanta) y 3 en el departamento de Santa Cruz (niño de 8 años, adulto de 50 años y niño de 10 años).



FUENTE: Programa Nacional de Zoonosis, Unidad de Epidemiología

Durante la presente semana epidemiológica, el canal endémico de rabia a nivel nacional se encuentra en la zona de seguridad.

(*) Informe a la semana epidemiológica 42: del 14 al 20 octubre/2018