

# Parte Epidemiológico

AÑO 12 - N° 44

Fecha Parte: martes, 06 noviembre 2018

**CONTENIDO:**

- » IRAs
- » Neumonías
- » EDAs
- » Dengue
- » Zika
- » Rabia

**NOTAS BREVES**

- Durante la semana epidemiológica 44 se reportaron 55062 casos de IRAs registrando un descenso en relación a la S.E. 43.
- Se registraron 1682 casos de Neumonía a nivel nacional, representando un descenso con respecto a la semana 43.
- Derivado del Brote de Hantavirus en el Municipio de La Asunta del departamento de La Paz se reportan 19 casos y 1 deceso confirmados por laboratorio.

**Edición General**

 Ministerio de Salud  
 Unidad de Epidemiología

 Calle Fernando Guachalla  
 Edif. Víctor 4to piso  
 Teléfono: 2440591  
 Fax: 2442572

epidemiologia.gob.bo@gmail.com

La Paz - Bolivia

**DIRECCIÓN GENERAL DE SERVICIOS DE SALUD - UNIDAD DE EPIDEMIOLOGÍA  
 EVENTOS BAJO VIGILANCIA EPIDEMIOLÓGICA  
 Bolivia, enero a noviembre, 2016, 2017, 2018\* (SE 01 - 44)**

EVENTOS	Casos confirmados hasta la SE 44			SE 44	Fallecidos	
	2016	2017	2018		2018	SE 44
<b>Inmunoprevenibles</b>	Sarampión/Rubéola	0	0	0	0	
	Tosferina	25	12	13	0	
	Difteria	0	0	0	0	
	Parálisis Flácida Aguda	0	0	0	0	
	Fiebre Amarilla	0	5	1	0	
<b>Zoonóticas</b>	Síndrome Cardiopulmonar por hantavirus (SCPH)	18	20	46	0	1
	Fiebre Hemorrágica Boliviana (FHB)	0	0	0	0	
	Rabia en perros	234	803	303	1	
	Leptospirosis	24	20	34	0	
	Rabia en Humanos	0	4	4	0	4
<b>Vectoriales</b>	Peste Bubónica	0	0	1	0	1
	Chikungunya (EVCH)	7.698	22	85	0	
	Zika	133	615	482	0	
	Dengue	3.807	878	402	3	
<b>Otros Eventos</b>	IRA's	3.277.138	3.215.380	3.106.185	55.062	
	Neumonías	94.386	92.631	84.849	1.682	
	EDA's	691.234	630.621	577.294	10.735	
	Influenza A(H3N2)	65	622	20	0	
	Influenza A(H1N1) 2009	1060	60	689	0	26
	Influenza B	102	154	673	0	5
	Meningitis Meningocócica	0	1	2	0	1

En la semana epidemiológica 44, las Infecciones Respiratorias Agudas, muestran una tendencia descendente a nivel nacional en un 21,4% (de 70.051 a 55.062 casos) en relación a la semana epidemiológica 43. El canal endémico de IRAs a nivel nacional se encuentra en zona de seguridad.

Con referencia a los casos de Neumonía, se observa un descenso del 15,7% (de 1.995 a 1.682 casos) en relación a la S.E. 43 y en canal endémico se encuentra en seguridad.

Hasta la semana epidemiológica 44, se mantienen en 1.382 casos de Influenza, de los cuales: 689 casos a influenza A(H1N1), 673 corresponden a Influenza B y 20 a Influenza A(H3N2). Hasta la semana epidemiológica 44, se reportaron 31 decesos, de los cuales 26 son por A(H1N1), 23 en el departamento de Santa Cruz, 1 en Cochabamba, 1 en Chuquisaca y 1 en Tarija; y 5 por Influenza B de los cuales 2 corresponden al departamento de Santa Cruz y 3 al departamento de La Paz.

Las EDAs presentan un descenso a nivel nacional del 20,9% (de 13.575 a 10.735 episodios) en relación a la semana 43 y se sitúa en la zona de seguridad. Con referencia a Zika, hasta la semana epidemiológica 44 se reporta en 482 casos, de los cuales 405 casos corresponden al departamento de Santa Cruz, representando el 84% del total.

En relación a Dengue hasta la semana epidemiológica 44, se reportó 402 casos, de los cuales 209 se encuentran en el departamento del Beni, representando el 51,2% del total.

## Enfermedades de Notificación Obligatoria

### Situación Epidemiológica de IRAs - Bolivia, enero a noviembre 2018\* (S.E. 01 - 44)

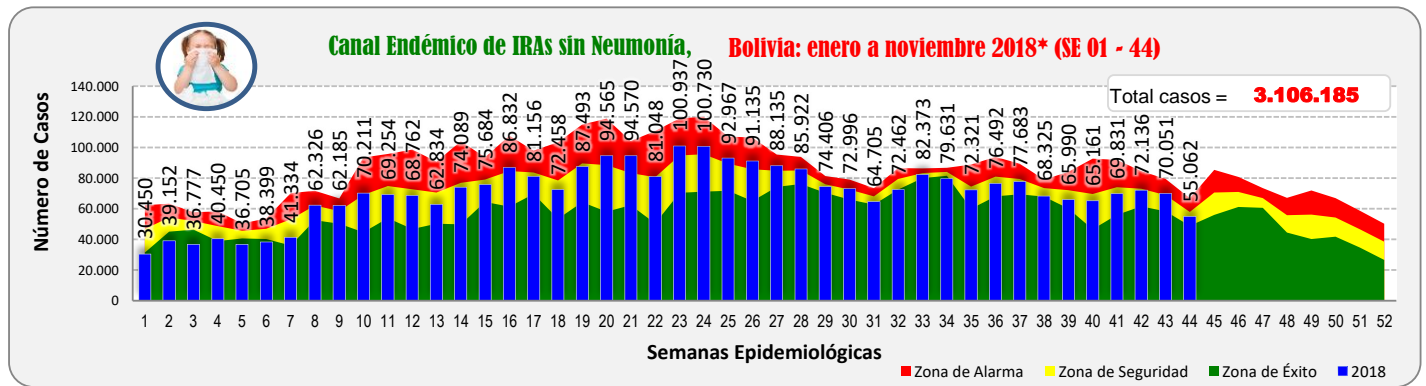
Departamento	SE 41	SE 42	SE 43	SE 44	2018 *(SE 1-44)	Tendencia	Zona Canal Endémico	
Altiplano	La Paz	13.006	12.616	14.040	10.689	586.922	Descendente	Seguridad
	Oruro	5.563	5.754	5.208	4.078	229.330	Descendente	Seguridad
	Potosí	8.176	8.342	7.267	5.848	356.410	Descendente	Seguridad
Valle	Chuquisaca	7.000	7.291	5.965	3.810	271.178	Descendente	Seguridad
	Cochabamba	12.754	12.084	12.138	9.756	555.983	Descendente	Alarma
	Tarija	5.568	6.006	5.604	4.951	253.819	Descendente	Seguridad
Oriente	Santa Cruz	13.606	15.438	15.506	11.741	641.123	Descendente	Seguridad
	Beni	3.054	3.493	3.293	3.314	159.935	Ascendente	Alarma
	Pando	1.104	1.112	1.030	875	51.485	Descendente	Alarma
<b>Bolivia</b>	<b>69.831</b>	<b>72.136</b>	<b>70.051</b>	<b>55.062</b>	<b>3.106.185</b>	<b>Descendente</b>	<b>Seguridad</b>	

En la SE 44, se han notificado 55.062 casos de IRAs, con una tendencia descendente a nivel nacional, encontrándose en zona de seguridad dentro el canal endémico.

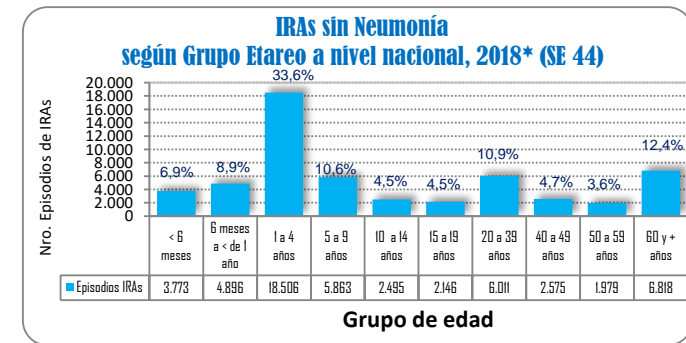
El departamento del Beni, presenta una tendencia ascendente y los restantes 8 departamentos del país presentan una tendencia descendente.

De acuerdo al canal endémico, tres departamentos (Cochabamba, Beni y Pando) se encuentran en zona de alarma, los restantes seis departamentos (La Paz, Oruro, Potosí, Chuquisaca, Tarija y Santa Cruz) se mantienen en zona de seguridad.

FUENTE: SNIS VE, Unidad de Epidemiología



FUENTE: SNIS VE, Unidad de Epidemiología



El grupo de edad con mayor proporción de IRAs sin Neumonía es el comprendido entre 1 y 4 años con un 33,6% del total de casos registrados.

FUENTE: SNIS VE, Unidad de Epidemiología

### Situación epidemiológica de Neumonías - Bolivia, enero a noviembre 2018\* (SE 01 - 44)

Departamento	SE 41	SE 42	SE 43	SE 44	2018 *(SE 1-44)	Tendencia	Zona Canal Endémico	
Altiplano	La Paz	310	301	347	427	16.507	Ascendente	Seguridad
	Oruro	58	54	37	47	1.904	Ascendente	Alarma
	Potosí	58	80	83	53	3.219	Descendente	Seguridad
Valle	Chuquisaca	101	159	139	78	5.138	Descendente	Éxito
	Cochabamba	436	476	439	368	19.281	Descendente	Alarma
	Tarija	74	150	124	73	4.103	Descendente	Seguridad
Oriente	Santa Cruz	630	764	746	550	29.886	Descendente	Seguridad
	Beni	52	66	67	67	3.407	Descendente	Seguridad
	Pando	30	52	13	19	1.404	Ascendente	Seguridad
<b>Bolivia</b>	<b>1.749</b>	<b>2.102</b>	<b>1.995</b>	<b>1.682</b>	<b>84.849</b>	<b>Descendente</b>	<b>Seguridad</b>	

Los casos de Neumonías registrados a nivel nacional en la semana epidemiológica 44, fueron de 1.682 con una tendencia descendente y se encuentra en zona de seguridad.

Tres departamentos (La Paz, Oruro y Pando) presentan una tendencia ascendente y los seis restantes (Potosí, Chuquisaca, Cochabamba, Tarija, Santa Cruz y Beni) presentan una tendencia descendente.

Con respecto a los canales endémicos, Oruro y Cochabamba se encuentran en zona de alarma, seis departamentos (La Paz, Potosí, Tarija, Santa Cruz, Beni y Pando) se encuentran en zona de seguridad y sólo el departamento de Chuquisaca se encuentra en zona de éxito.

FUENTE: SNIS VE, Unidad de Epidemiología

(\*) Informe a la semana epidemiológica 43: del 28/octubre al 03 noviembre/2018

Situación epidemiológica de EDAs - Bolivia, enero a noviembre 2018\* (SE 01 - 44)

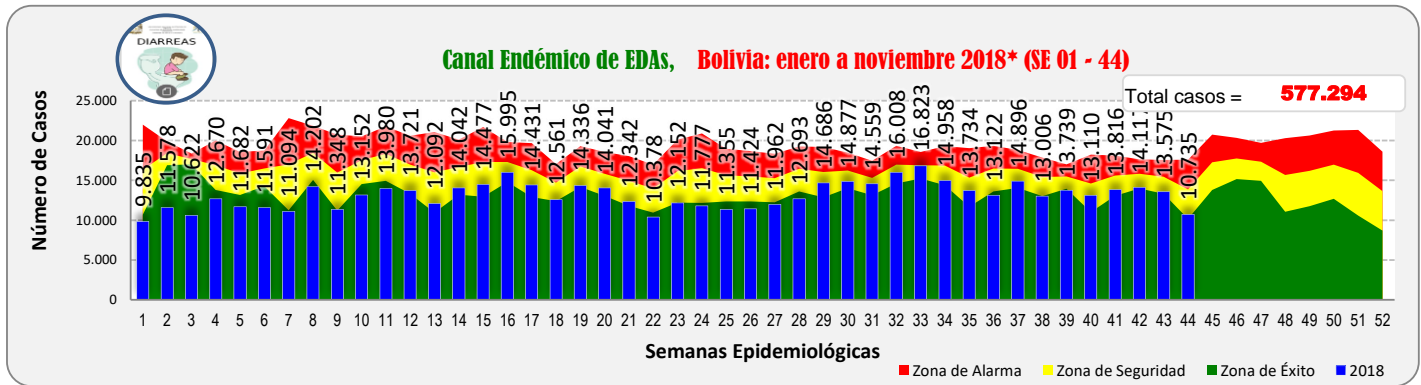
Departamento	SE 41	SE 42	SE 43	SE 44	2018 *(SE 1-44)	Tendencia	Zona Canal Endémico	
Altiplano	La Paz	2.301	2.040	2.128	1.639	94.103	Descendente	Seguridad
	Oruro	1.113	1.005	1.144	955	41.051	Descendente	Alarma
	Potosí	1.361	1.263	1.136	933	57.095	Descendente	Seguridad
Valle	Chuquisaca	1.214	1.170	909	676	46.807	Descendente	Seguridad
	Cochabamba	2.745	2.986	2.913	2.219	110.271	Descendente	Seguridad
	Tarija	707	832	748	573	38.745	Descendente	Éxito
Oriente	Santa Cruz	3.067	3.343	3.155	2.519	132.052	Descendente	Seguridad
	Beni	1.097	1.257	1.157	1.055	47.099	Descendente	Alarma
	Pando	211	221	285	166	10.071	Descendente	Éxito
<b>Bolivia</b>	<b>13.816</b>	<b>14.117</b>	<b>13.575</b>	<b>10.735</b>	<b>577.294</b>	<b>Descendente</b>	<b>Seguridad</b>	

FUENTE: SNIS VE, Unidad de Epidemiología

A nivel nacional durante la semana epidemiológica 44, se han notificado 10.735 episodios de EDAs, presentando una tendencia descendente y se encuentra en zona de seguridad dentro el canal endémico.

Todos los departamentos han presentado una tendencia descendente de episodios diarreicos.

Según los canales endémicos, Oruro y Beni ingresan a zona de alarma, cinco departamentos (La Paz, Potosí, Chuquisaca, Cochabamba y Santa Cruz) se encuentran en zona de seguridad y dos departamentos (Tarija y Pando) se encuentran en zona de éxito.



FUENTE: SNIS VE, Unidad de Epidemiología

Situación epidemiológica comparativa de virus respiratorios - Bolivia, 2017 – 2018\* SE 1-44

Virus Respiratorios	2017		2018	
	Casos	Decesos	Casos	Decesos
Influenza A (H1N1) Pdm 2009	60		689	26
Influenza B	142	1	673	5
Virus Respiratorio Sincitial	89		67	
Influenza A (H3N2)	670	6	20	
Parainfluenza Virus	12		8	
Adenovirus	4		5	
<b>TOTAL</b>	<b>977</b>	<b>7</b>	<b>1.462</b>	<b>31</b>

FUENTE: Programa Nacional de Influenza, Unidad de Epidemiología

En relación al virus de la Influenza tipo A(H1N1) hasta la S.E. 44 de la gestión 2018 se observa un incremento de casos (689) en comparación con la gestión 2017 (60 casos).

En relación al virus de la Influenza Tipo B, hasta la S.E. 44 de la gestión 2018 se observa un incremento de casos (673) en comparación a la misma semana de la gestión 2017 (142 casos).

En relación al virus de la Influenza A(H3N2) hasta la S.E. 44 se registraron 20 casos en la presente gestión, siendo el tipo de virus de Influenza de menor circulación a nivel nacional.

Situación epidemiológica comparativa de virus respiratorios por Departamento, enero a noviembre 2018\* SE 01 - 44

Departamento	A(H3N2)		A(H1N1)		Influenza B	
	Casos	Decesos	Casos	Decesos	Casos	Decesos
Santa Cruz	12		603	23	439	2
La Paz	7		55		173	3
Beni			11		3	
Oruro	1		7		15	
Pando			5		3	
Chuquisaca			4	1	23	
Cochabamba			2	1	14	
Potosí			1		2	
Tarija			1	1	1	
<b>TOTAL</b>	<b>20</b>		<b>689</b>	<b>26</b>	<b>673</b>	<b>5</b>

FUENTE: Programa Nacional de Influenza, Unidad de Epidemiología

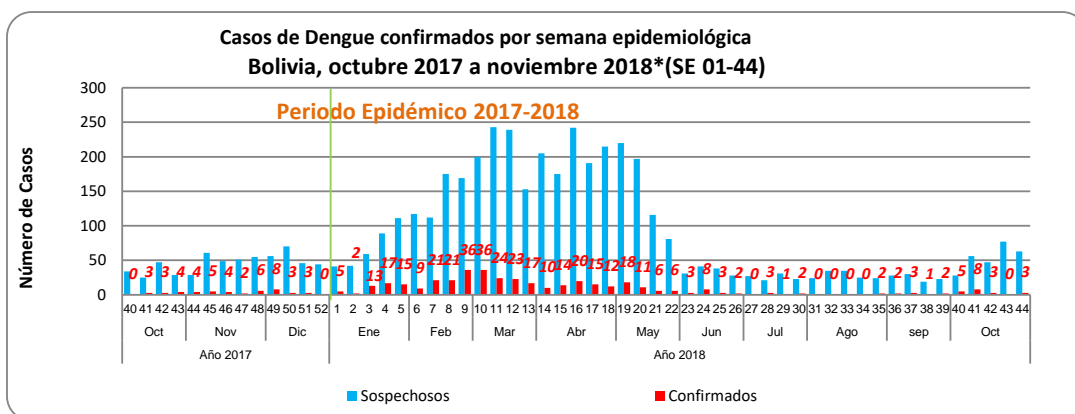
En relación a los casos de Influenza A(H1N1) se registraron 689 casos; 87,5% en el departamento de Santa Cruz, seguido con el 8% en La Paz, 1,6% en Beni y 1% en Oruro.

Con relación a la Influenza B, se registraron 673 casos en total, 65,2% en el departamento de Santa Cruz, seguido con el 25,7% en La Paz, 3,4% Chuquisaca y 2,2% en Oruro.

En relación a Influenza A(H3N2), se registraron 20 casos, 12 en el departamento de Santa Cruz, 7 en La Paz y 1 en el departamento de Oruro.

(\* Informe a la semana epidemiológica 43: del 28/octubre al 03 noviembre/2018

## Situación epidemiológica de Dengue, 2017 - enero a noviembre 2018\* (SE 01 - 44)



FUENTE: Programa Nacional de Dengue, Zika y Chikungunya, Unidad de Epidemiología

En relación a los casos confirmados de Dengue por semana epidemiológica, en las últimas 4 semanas se ha reportado 14 casos a nivel nacional.

### Casos confirmados de Dengue por Departamento y semana epidemiológica Bolivia, enero a noviembre 2018\*(SE 01 - 44)

Departamento	Gestión 2018										01 - 44
	35	36	37	38	39	40	41	42	43	44	
Beni	1	1	2		2	4	4	2			209
Santa Cruz				1		1	2	1			99
Tarija											34
Pando	1	1	1								28
Cochabamba											16
Chuquisaca											8
La Paz						2				3	8
<b>Area Endémica de Bolivia</b>	<b>2</b>	<b>2</b>	<b>3</b>	<b>1</b>	<b>2</b>	<b>5</b>	<b>8</b>	<b>3</b>	<b>3</b>		<b>402</b>

FUENTE: Programa Nacional de Dengue, Zika y Chikungunya, Unidad de Epidemiología

Hasta la semana epidemiológica 44 de la gestión 2018 se reportaron 402 casos de Dengue a nivel nacional, de los cuales 209 fueron en el Beni [52%], 99 en Santa Cruz [24,6%], 34 en Tarija [8,5%], 28 en Pando [7%], 16 en Cochabamba [4%], 8 en Chuquisaca [2%] y 8 en La Paz [2%].

## Situación epidemiológica de Zika, enero a noviembre 2017 – 2018\* (SE 01 - 44)

### Casos confirmados de Zika por Departamento y Semana Epidemiológica Bolivia, enero a noviembre 2018\*(SE 01 - 44)

Departamento	Gestión 2018										01 - 44
	35	36	37	38	39	40	41	42	43	44	
Santa Cruz							1		1		405
Tarija											40
Cochabamba											23
Chuquisaca											6
Beni											5
La Paz											2
Pando											1
<b>Area Endémica de Bolivia</b>							<b>1</b>		<b>1</b>		<b>482</b>

FUENTE: Programa Nacional de Dengue, Zika y Chikungunya, Unidad de Epidemiología

Hasta la semana epidemiológica 44 de la gestión 2018 se reportaron 482 casos de Zika, de los cuales, 405 fueron en el departamento de Santa Cruz [84%], 40 en Tarija [8,3%], 23 en Cochabamba [4,8%], 6 en Chuquisaca [1,2%], 6 en Beni [1%], 2 en La Paz [0,4%] y 1 en Pando [0,2%].

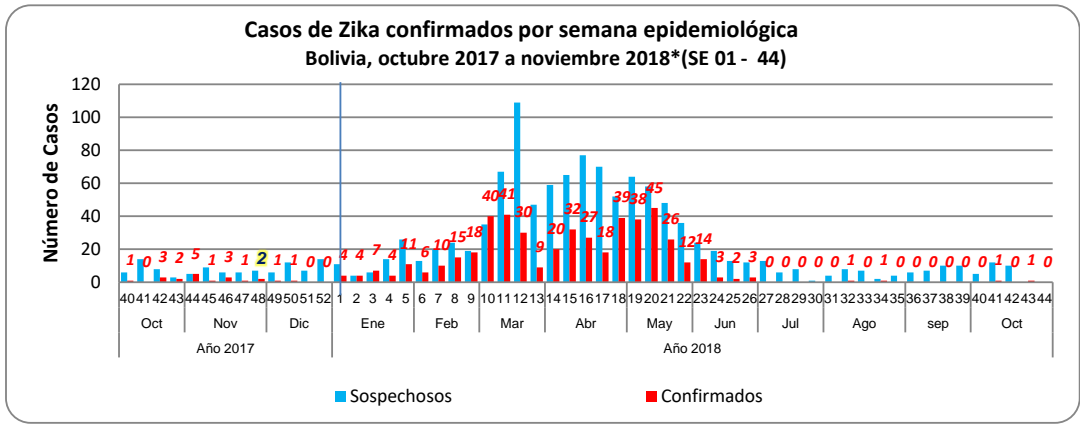
### Casos confirmados de Zika por Departamento Bolivia, enero a noviembre 2017 - 2018\*(SE 01 - 44)

Departamento	a SE 44 2017	a SE 44 2018
Santa Cruz	184	402
Tarija	22	40
Cochabamba	3	23
Chuquisaca	5	6
Beni	348	5
La Paz	42	2
Pando	11	1
<b>Bolivia</b>	<b>615</b>	<b>479</b>

FUENTE: Programa Nacional de Dengue, Zika y Chikungunya, Unidad de Epidemiología

Durante la presente gestión, hasta la semana epidemiológica 44 se registraron 479 casos de Zika a nivel nacional, 22,1% menos que la gestión 2017.

(\* Informe a la semana epidemiológica 43: del 28/octubre al 03 noviembre/2018



Durante las últimas cuatro semanas, se reportó 2 caso de Zika a nivel nacional.

FUENTE: Programa Nacional de Dengue, Zika y Chikungunya, Unidad de Epidemiología

### Situación Epidemiológica de Rabia - Bolivia, 2017; enero a noviembre 2018\* (SE 01 - 44)

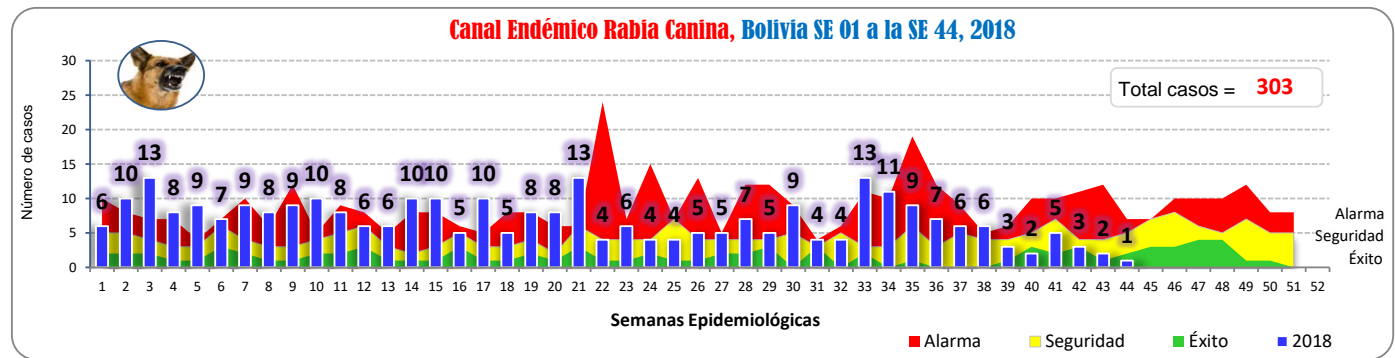
Departamento	Total 2017 (SE 01-44)	S.E. 2018				Total 2018 (SE 01-44)
		se41	se42	se43	se44	
Santa Cruz	554	1	1	1		154
La Paz	41	3	1		1	58
Potosí	14	1				34
Cochabamba	51		1	1		31
Tarija	14					16
Oruro	125					9
Chuquisaca	4					1
Beni						0
<b>Total</b>	<b>803</b>	<b>5</b>	<b>3</b>	<b>2</b>	<b>1</b>	<b>303</b>

Hasta la semana epidemiológica 44 de la gestión 2018 se han registrado 303 casos de rabia en perros, 62,3% menos que los registrados en la gestión 2017 en el mismo periodo de tiempo.

Los casos de rabia canina están concentrados en mayor porcentaje en el departamento de Santa Cruz con 154 casos [50,8%] seguido del departamento de La Paz con 58 casos [19,1%], Potosí con 34 casos [11,2%], Cochabamba con 31 casos [10,2%], Tarija con 16 casos [5,3%], Oruro con 9 casos [3%] y Chuquisaca con 1 caso [0,3%].

El registro de 4 fallecidos por rabia humana corresponden al primer trimestre, 1 en el departamento de Cochabamba (caso importado de Potosí niña de 4 años del municipio de Chayanta) y 3 en el departamento de Santa Cruz (niño de 8 años, adulto de 50 años y niño de 10 años).

FUENTE: Programa Nacional de Zoonosis, Unidad de Epidemiología



FUENTE: Programa Nacional de Zoonosis, Unidad de Epidemiología

Durante la presente semana epidemiológica, el canal endémico de rabia a nivel nacional se encuentra en la zona de éxito.

(\* ) Informe a la semana epidemiológica 43: del 28/octubre al 03 noviembre/2018