

Parte Epidemiológico

 AÑO 12 - Nº 52
 Fecha Parte: Lunes, 31 diciembre 2018

CONTENIDO:

- » IRAs
- » Neumonías
- » EDAs
- » Dengue
- » Zika
- » Rabia

NOTAS BREVES

- Durante la semana epidemiológica 52 se reportaron 49502 casos de IRAs registrando un ascenso en relación a la S.E. 51.
- Se registraron 1708 casos de Neumonía a nivel nacional, representando un ascenso con respecto a la semana 51.
- Se registran 6 decesos por Dengue Hemorrágico en el municipio de Caranavi (niño de 5 años, adulta de 22 años, adulta de 52 años, adulto de 44 años, adulta de 39 años y niña de 9 años)
- El Municipio de Caranavi se encuentra en epidemia por Dengue con 596 casos confirmados y 6 decesos, pero sin embargo se nota un descenso significativo del 60% en comparación a la se 51.

Edición General

 Ministerio de Salud
 Unidad de Epidemiología

 Calle Fernando Guachalla
 Edif. Víctor 4to piso
 Teléfono: 2440591
 Fax: 2442572

epidemiologia.gob.bo@gmail.com

La Paz - Bolivia

**DIRECCIÓN GENERAL DE SERVICIOS DE SALUD - UNIDAD DE EPIDEMIOLOGÍA
 EVENTOS BAJO VIGILANCIA EPIDEMIOLÓGICA
 Bolivia, enero a enero, 2016, 2017, 2018* (SE 01 - 52)**

EVENTOS		Casos confirmados hasta la SE 52			SE 52	Fallecidos	
		2016	2017	2018		2018	SE 52
Inmunoprevenibles	Sarampión/Rubéola	0	0	0	0		
	Tosferina	27	13	15	0		
	Difteria	0	0	0	0		
	Parálisis Flácida Aguda	0	0	0	0		
	Fiebre Amarilla	0	5	1	0		
Zoonóticas	Síndrome Cardiopulmonar por hantavirus (SCPH)	22	21	47	1	2	1
	Fiebre Hemorrágica Boliviana (FHB)	0	0	0	0		
	Rabia en perros	348	965	323	1		
	Leptospirosis	25	24	34	0		
	Rabia en Humanos	1	8	4	0	4	
Vectoriales	Peste Bubónica	0	0	1	0	1	
	Chikungunya (EVCH)	7.699	22	91	0		
	Zika	180	628	485	0		
	Dengue	4.405	916	1.247	42	6	0
Otros Eventos	IRA's	3.614.265	3.475.503	3.592.741	49.502		
	Neumonías	103.613	99.857	99.248	1.708		
	EDA's	781.400	706.888	690.622	13.972		
	Influenza A(H3N2)	65	622	29	0		
	Influenza A(H1N1) 2009	1060	61	692	0	26	
	Influenza B	107	160	673	0	5	
	Meningitis Meningocócica	0	1	2	0	1	

En la semana epidemiológica 52, las Infecciones Respiratorias Agudas, muestran una tendencia ascendente a nivel nacional en un 2,6% (de 48.230 a 49.502 casos) en relación a la semana epidemiológica 51. El canal endémico de IRAs a nivel nacional se encuentra en epidemia.

Con referencia a los casos de Neumonía, se observa un ascenso del 7,1% (de 1.586 a 1.708 casos) en relación a la S.E. 51 y en el canal endémico se encuentra en epidemia.

Hasta la semana epidemiológica 52, se registran 1.394 casos de Influenza, de los cuales: 692 casos a influenza A(H1N1), 673 corresponden a Influenza B y 29 a Influenza A(H3N2). Hasta la semana epidemiológica 52, se reportaron 31 decesos, de los cuales 26 son por A(H1N1), 23 en el departamento de Santa Cruz, 1 en Cochabamba, 1 en Chuquisaca y 1 en Tarija; y 5 por Influenza B de los cuales 2 corresponden al departamento de Santa Cruz y 3 al departamento de La Paz.

Las EDAs presentan un ascenso a nivel nacional del 3,3% (de 13.510 a 13.972 episodios) en relación a la semana 51 y se sitúa en la zona de alarma.

Con referencia a Zika, hasta la semana epidemiológica 52 se reporta en 485 casos, de los cuales 406 casos corresponden al departamento de Santa Cruz, representando el 83,7% del total.

En relación a Dengue hasta la semana epidemiológica 52, se reportó 1.247 casos, de los cuales 628 en el departamento de La Paz y 421 se encuentran en el departamento del Beni.

Enfermedades de Notificación Obligatoria

Situación Epidemiológica de IRAs - Bolivia, enero a diciembre 2018* (S.E. 01 - 52)

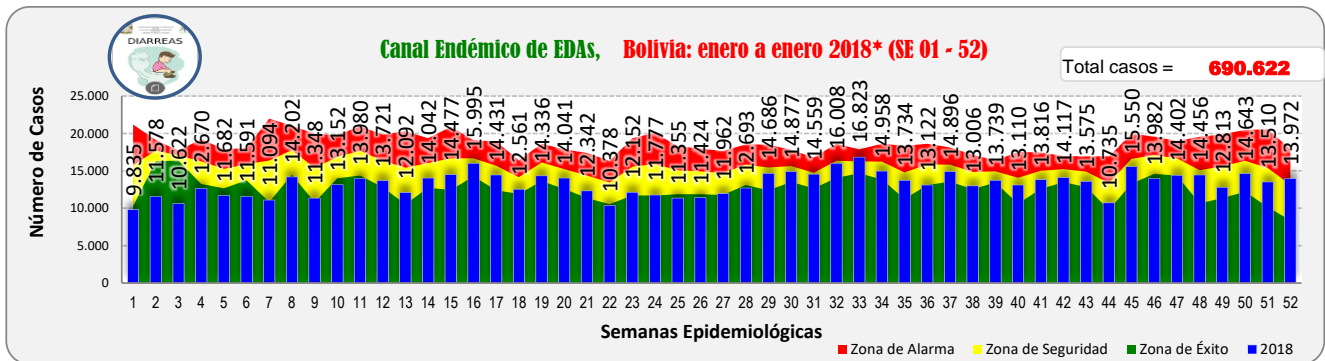
Departamento	SE 49	SE 50	SE 51	SE 52	2018 *(SE 1-52)	Tendencia	Zona Canal Endémico	
Altiplano	La Paz	11.545	11.063	8.898	8.898	683.801	Descendente	Alarma
	Oruro	4.093	4.021	2.117	2.780	260.915	Ascendente	Alarma
	Potosí	6.922	6.867	5.147	5.487	411.892	Ascendente	Alarma
Valle	Chuquisaca	5.550	5.670	3.627	3.472	316.258	Descendente	Epidemia
	Cochabamba	8.028	8.659	9.278	9.278	639.047	Descendente	Epidemia
	Tarija	4.668	4.958	3.247	3.841	292.895	Ascendente	Alarma
Oriente	Santa Cruz	11.294	13.528	12.909	12.909	749.444	Descendente	Alarma
	Beni	2.513	2.815	2.260	2.146	180.343	Descendente	Seguridad
	Pando	832	889	747	691	58.146	Descendente	Alarma
Bolivia	55.445	58.470	48.570	49.502	3.593.081	Ascendente	Epidemia	

En la SE 52, se han notificado 49.502 casos de IRAs, con una tendencia ascendente a nivel nacional, encontrándose en zona de epidemia dentro el canal endémico.

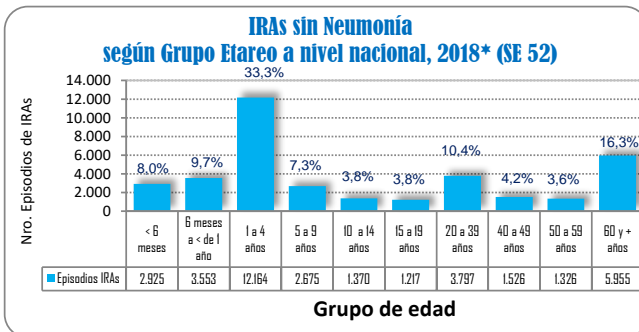
Tres departamentos (Oruro, Potosí y Tarija) presentan una tendencia ascendente y los restantes seis (La Paz, Chuquisaca, Cochabamba, Santa Cruz, Beni y Pando) presentan una tendencia descendente.

Con relación a los canales endémicos, Chuquisaca y Cochabamba se mantienen en zona de Epidemia; cinco departamentos (La Paz, Oruro, Potosí, Tarija y Santa Cruz) se encuentran en zona de alarma y sólo el departamento de Beni se encuentran en zona de seguridad.

FUENTE: SNIS VE, Unidad de Epidemiología



FUENTE: SNIS VE, Unidad de Epidemiología



El grupo de edad con mayor proporción de IRAs sin Neumonía es el comprendido entre 1 y 4 años con un 33,3% del total de casos registrados.

FUENTE: SNIS VE, Unidad de Epidemiología

Situación epidemiológica de Neumonías - Bolivia, enero a diciembre 2018* (SE 01 - 52)

Departamento	SE 49	SE 50	SE 51	SE 52	2018 *(SE 1-52)	Tendencia	Zona Canal Endémico	
Altiplano	La Paz	348	281	330	330	19.290	Descendente	Alarma
	Oruro	48	35	9	24	2.198	Ascendente	Alarma
	Potosí	51	53	46	47	3.678	Ascendente	Seguridad
Valle	Chuquisaca	145	98	53	36	6.003	Descendente	Éxito
	Cochabamba	294	319	375	375	22.341	Descendente	Epidemia
	Tarija	84	71	40	89	4.850	Ascendente	Epidemia
Oriente	Santa Cruz	527	715	680	680	35.497	Descendente	Alarma
	Beni	39	51	32	99	3.821	Ascendente	Epidemia
	Pando	12	32	21	28	1.570	Ascendente	Alarma
Bolivia	1.548	1.655	1.586	1.708	99.248	Ascendente	Epidemia	

Los casos de Neumonías registrados a nivel nacional en la semana epidemiológica 52, fueron de 1.708 con una tendencia ascendente y se encuentra en zona de epidemia.

Cinco departamentos (Oruro, Potosí, Tarija, Beni y Pando) presentan una tendencia ascendente y los restantes cuatro (La Paz, Chuquisaca, Cochabamba y Santa Cruz) presentan una tendencia descendente.

Con respecto a los canales endémicos, tres departamentos (Cochabamba, Tarija y Beni) se encuentran en epidemia; cuatro departamentos (La Paz, Oruro, Santa Cruz y Pando) están en zona de alarma; Potosí se encuentran en seguridad y Chuquisaca se encuentran en zona de éxito.

FUENTE: SNIS VE, Unidad de Epidemiología

(*) Informe a la semana epidemiológica 52: del 22 al 28 diciembre/2018

Situación epidemiológica de EDAs - Bolivia, enero a diciembre 2018* (SE 01 - 52)

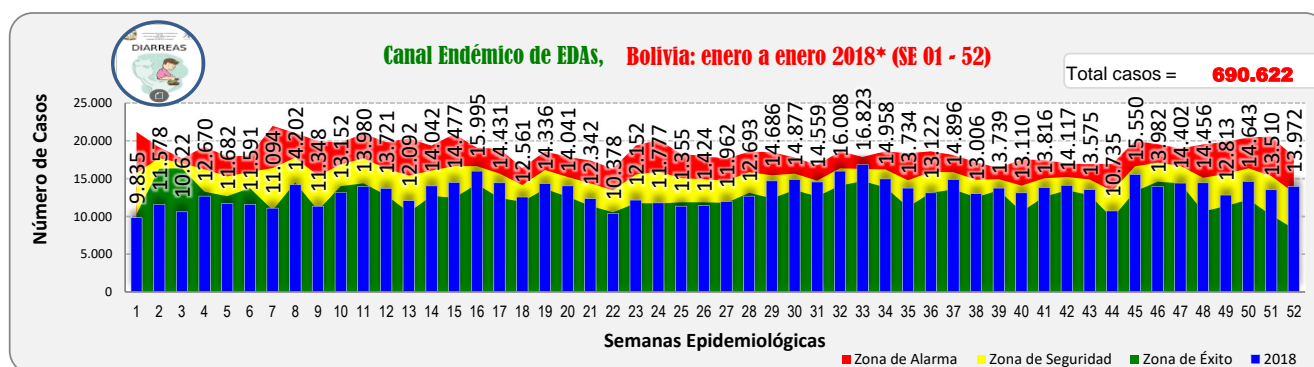
Departamento	SE 49	SE 50	SE 51	SE 52	2018 *(SE 1-52)	Tendencia	Zona Canal Endémico	
Altiplano	La Paz	2.402	2.370	2.373	2.373	113.827	Descendente	Alarma
	Oruro	1.008	1.118	728	926	49.048	Ascendente	Seguridad
	Potosí	1.362	1.533	1.133	1.215	67.953	Ascendente	Alarma
Valle	Chuquisaca	1.092	1.250	983	966	55.741	Descendente	Seguridad
	Cochabamba	2.118	2.572	3.129	3.129	132.682	Descendente	Alarma
	Tarija	849	969	724	986	46.008	Ascendente	Seguridad
Oriente	Santa Cruz	2.799	3.281	3.245	3.245	158.374	Descendente	Alarma
	Beni	969	1.287	975	954	55.211	Descendente	Alarma
	Pando	214	263	220	178	11.778	Descendente	Seguridad
Bolivia	12.813	14.643	13.510	13.972	690.622	Ascendente	Alarma	

A nivel nacional durante la semana epidemiológica 52, se han notificado 13.972 episodios de EDAs, presentando una tendencia ascendente y se encuentra en zona de alarma dentro el canal endémico.

Tres departamentos (Oruro, Potosí y Tarija) presentan una tendencia ascendente y los restantes seis (La Paz, Chuquisaca, Cochabamba, Santa Cruz, Beni y Pando) presentan una tendencia descendente.

En relación al canal endémico, cinco departamentos (La Paz, Potosí, Cochabamba, Santa Cruz y Beni) se encuentran en zona de alarma y los restantes cuatro (Oruro, Chuquisaca, Tarija y Pando) en zona de seguridad.

FUENTE: SNIS VE, Unidad de Epidemiología



FUENTE: SNIS VE, Unidad de Epidemiología

Situación epidemiológica comparativa de virus respiratorios - Bolivia, 2017 – 2018* SE 1-52

Virus Respiratorios	2017		2018	
	Casos	Decesos	Casos	Decesos
Influenza A (H1N1) Pdm 2009	60		692	26
Influenza B	142	1	673	5
Virus Respiratorio Sincitial	89		67	
Influenza A (H3N2)	670	6	29	
Parainfluenza Virus	12		9	
Adenovirus	4		5	
TOTAL	977	7	1.475	31

En relación al virus de la Influenza tipo A(H1N1) hasta la S.E. 52 de la gestión 2018 se observa un incremento de casos (692) en comparación con la gestión 2017 (60 casos).

En relación al virus de la Influenza Tipo B, hasta la S.E. 52 de la gestión 2018 se observa un incremento de casos (673) en comparación a la misma semana de la gestión 2017 (142 casos).

En relación al virus de la Influenza A(H3N2) hasta la S.E. 52 se registraron 29 casos en la presente gestión, siendo el tipo de virus de Influenza de menor circulación a nivel nacional.

FUENTE: Programa Nacional de Influenza, Unidad de Epidemiología

Situación epidemiológica comparativa de virus respiratorios por Departamento, enero a diciembre 2018* SE 01 - 52

Departamento	A(H3N2)		A(H1N1)		Influenza B	
	Casos	Decesos	Casos	Decesos	Casos	Decesos
Santa Cruz	21		606	23	439	2
La Paz	7		55		173	3
Beni			11		3	
Oruro	1		7		15	
Pando			5		3	
Chuquisaca			4	1	23	
Cochabamba			2	1	14	
Potosí			1		2	
Tarija			1	1	1	
TOTAL	29		692	26	673	5

En relación a los casos de Influenza A(H1N1) se registraron 692 casos; 87,6% en el departamento de Santa Cruz, seguido con el 7,9% en La Paz, 1,6% en Beni y 1% en Oruro entre otros.

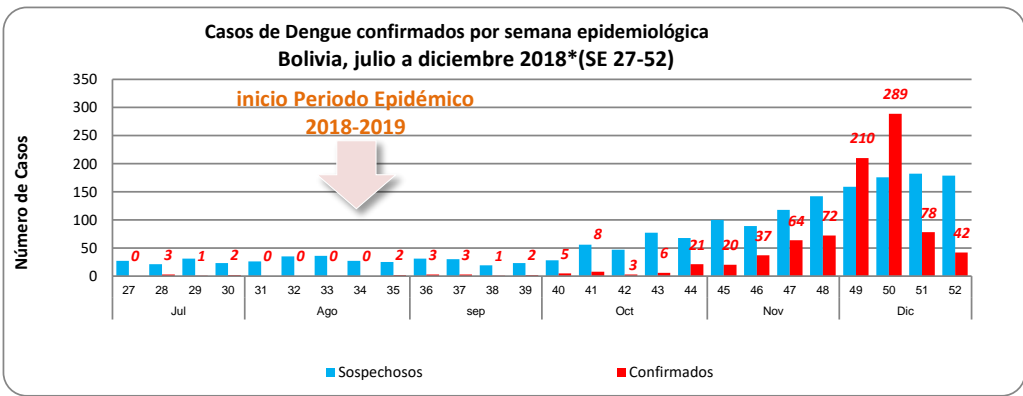
Con relación a la Influenza B, se registraron 673 casos en total, 65,2% en el departamento de Santa Cruz, seguido con el 25,7% en La Paz, 3,4% Chuquisaca y 2,2% en Oruro entre otros.

En relación a Influenza A(H3N2), se registraron 29 casos, 21 en el departamento de Santa Cruz, 7 en La Paz y 1 en el departamento de Oruro.

FUENTE: Programa Nacional de Influenza, Unidad de Epidemiología

(*) Informe a la semana epidemiológica 52: del 22 al 28 diciembre/2018

Situación epidemiológica de Dengue, 2017 - enero a diciembre 2018* (SE 01 - 52)



En relación a los casos confirmados de Dengue por semana epidemiológica, en las últimas 4 semanas se ha reportado 619 casos a nivel nacional.

FUENTE: Programa Nacional de Dengue, Zika y Chikungunya, Unidad de Epidemiología

Casos confirmados de Dengue por Departamento y semana epidemiológica Bolivia, enero a diciembre 2018*(SE 01 - 52)

Departamento	Gestión 2018										
	43	44	45	46	47	48	49	50	51	52	01 - 52
La Paz	2	7	3	15	29	36	165	254	70	42	628
Beni	3	12	15	20	34	35	44	35	6		421
Santa Cruz		1	1	1							103
Tarija							1		1		36
Pando	1	1	1	1	1	1			1		35
Cochabamba											16
Chuquisaca											8
Area Endémica de Bolivia	6	21	20	37	64	72	210	289	78	42	1.247

Hasta la semana epidemiológica 52 de la gestión 2018 se reportaron 1.247 casos de Dengue a nivel nacional, de los cuales 628 fueron en La Paz [50,4%], 421 en Beni [33,8%], 103 en Santa Cruz [8,3%], 36 en Tarija [2,9%], 35 en Pando [2,8%], 16 en Cochabamba [1,3%] y 8 en Chuquisaca [0,6%].

FUENTE: Programa Nacional de Dengue, Zika y Chikungunya, Unidad de Epidemiología

Situación epidemiológica de Zika, enero a diciembre 2017 – 2018* (SE 01 - 52)

Casos confirmados de Zika por Departamento y Semana Epidemiológica Bolivia, enero a diciembre 2018*(SE 01 - 52)

Departamento	Gestión 2018										
	43	44	45	46	47	48	49	50	51	52	01 - 52
Santa Cruz	1							1			406
Tarija								1			41
Cochabamba											23
Beni			1								6
Chuquisaca											6
La Paz											2
Pando											1
Area Endémica de Bolivia	1		1					2			485

Hasta la semana epidemiológica 52 de la gestión 2018 se reportaron 485 casos de Zika, de los cuales, 406 fueron en el departamento de Santa Cruz [83,7%], 41 en Tarija [8,5%], 23 en Cochabamba [4,7%], 6 en Chuquisaca [1,2%], 6 en Beni [1,2%], 2 en La Paz [0,4%] y 1 en Pando [0,2%].

FUENTE: Programa Nacional de Dengue, Zika y Chikungunya, Unidad de Epidemiología

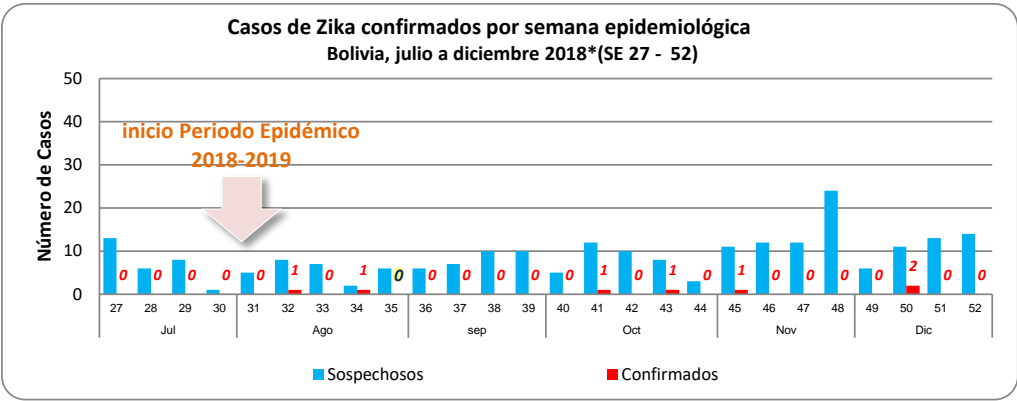
Casos confirmados de Zika por Departamento Bolivia, enero a diciembre 2017 - 2018*(SE 01 - 52)

Departamento	a SE 52 2017	a SE 52 2018
Santa Cruz	194	406
Tarija	23	41
Cochabamba	3	23
Beni	349	6
Chuquisaca	5	6
La Paz	43	2
Pando	11	1
Bolivia	628	485

Durante la presente gestión, hasta la semana epidemiológica 52 se registraron 485 casos de Zika a nivel nacional, 22,8% menos que la gestión 2017.

FUENTE: Programa Nacional de Dengue, Zika y Chikungunya, Unidad de Epidemiología

(*) Informe a la semana epidemiológica 52: del 22 al 28 diciembre/2018



Durante las últimas cuatro semanas, se reportó 2 caso de Zika a nivel nacional.

FUENTE: Programa Nacional de Dengue, Zika y Chikungunya, Unidad de Epidemiología

Situación Epidemiológica de Rabia - Bolivia, 2017; enero a diciembre 2018* (SE 01 - 52)

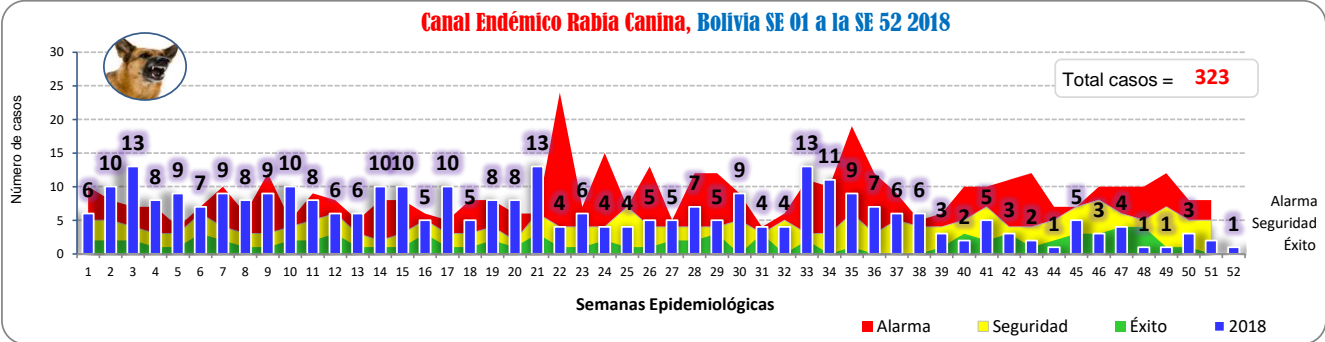
Departamento	Total 2017 (SE 01-52)	S.E. 2018				Total 2018 (SE 01-52)
		se49	se50	se51	se52	
Santa Cruz	658	1	2	1		163
La Paz	49				1	62
Potosí	16					35
Cochabamba	65			1		34
Tarija	24					16
Oruro	146		1			11
Chuquisaca	7					2
Beni						0
Total	965	1	3	2	1	323

Hasta la semana epidemiológica 52 de la gestión 2018 se han registrado 323 casos de rabia en perros, 66,5% menos que los registrados en la gestión 2017 en el mismo periodo de tiempo.

Los casos de rabia canina están concentrados en mayor porcentaje en el departamento de Santa Cruz con 163 casos [50,5%] seguido del departamento de La Paz con 62 casos [19,2%], Potosí con 35 casos [10,8%], Cochabamba con 34 casos [10,5%], Tarija con 16 casos [5%], Oruro con 11 casos [3,4%] y Chuquisaca con 2 casos [0,6%].

El registro de 4 fallecidos por rabia humana corresponden al primer trimestre, 1 en el departamento de Cochabamba (caso importado de Potosí niña de 4 años del municipio de Chayanta) y 3 en el departamento de Santa Cruz (niño de 8 años, adulto de 50 años y niño de 10 años).

FUENTE: Programa Nacional de Zoonosis, Unidad de Epidemiología



FUENTE: Programa Nacional de Zoonosis, Unidad de Epidemiología

Durante la presente semana epidemiológica, el canal endémico de rabia a nivel nacional se encuentra en la zona de éxito.

(*) Informe a la semana epidemiológica 52: del 22 al 28 diciembre/2018