

CONTENIDO:

- » IRAs
- » Neumonías
- » Influenza
- » EDAs
- » Dengue
- » Rabia
- » Hantavirus

NOTAS BREVES

- Durante la semana epidemiológica 24 se reportaron 92.923 casos de IRAs registrando un ascenso en relación a la S.E. 23.
- Se registraron 2.381 casos de Neumonía a nivel nacional, representando un ascenso con respecto a la semana 23.

**DIRECCIÓN GENERAL DE SERVICIOS DE SALUD - UNIDAD DE EPIDEMIOLOGÍA
 EVENTOS BAJO VIGILANCIA EPIDEMIOLÓGICA
 Bolivia, junio 2017, 2018, 2019* (SE 01 - 24)**

EVENTOS	Casos confirmados del SE01 al SE 24			SE 24	Fallecidos	
	2017	2018	2019		2019	SE 24
Inmunoprevenibles	Sarampión/Rubéola	0	0	0	0	
	Tosferina	4	8	9	0	
	Difteria	0	0	0	0	
	Parálisis Flácida Aguda	0	0	0	0	
	Fiebre Amarilla	4	1	2	0	
Zoonóticas	Síndrome Cardiopulmonar por hantavirus (SCPH)	11	16	31	1	7
	Fiebre Hemorrágica Boliviana (FHB)	0	0	0	0	
	Rabia en perros	416	192	35	3	
	Leptospirosis	10	19	0	0	
Vectoriales	Rabia en Humanos	2	4	0	0	
	Peste Bubónica	0	1	0	0	
	Chikungunya (EVCH)	23	77	27	0	
	Zika	583	473	19	0	
Otros Eventos	Dengue	836	363	3.881	14	13
	IRA's	1.800.549	1.775.749	1.527.807	92.923	
	Neumonías	52.721	49.133	42.754	2.381	
	EDA's	359.490	334.342	273.856	11.299	
	Influenza A(H3N2)	614	10	84	1	9
	Influenza A(H1N1) 2009	60	672	3	0	
	Influenza B	135	616	9	1	
Meningitis Meningocócica	1	1	1	0		

Edición General

Ministerio de Salud
 Unidad de Epidemiología
 Calle Fernando Guachalla
 Edif. Víctor 4to piso
 Teléfono: 2440591
 Fax: 2442572
 epidemiologia.gob.bo@gmail.com
 La Paz - Bolivia

En la semana epidemiológica 24, las Infecciones Respiratorias Agudas, muestran una tendencia ascendente a nivel nacional en un 1,4% (de 91.583 a 92.923 casos) en relación a la semana epidemiológica 23. El canal endémico de IRAs a nivel nacional se encuentra en zona de seguridad.

Con referencia a los casos de Neumonías, se observa un ascenso del 13,8% (de 2.052 a 2.381 casos) en relación a la S.E.23 y en el canal endémico se encuentra en seguridad.

Las EDAs presentan un ascenso a nivel nacional del 5,3% (de 10.696 a 11.299 episodios) en relación a la semana 23 y se sitúa en la zona de seguridad.

Hasta la semana epidemiológica 24, se registran 84 casos de Influenza A(H3N2) y se reportaron 9 decesos, los mismos corresponden al departamento de Santa Cruz.

Con relación a Dengue hasta la semana epidemiológica 24, se reportó 3.881 casos de Dengue a nivel nacional, de los cuales: 1.476 fueron en el departamento de Tarija [38%], 954 en La Paz [24,6%], 668 en Beni [17,2%], 394 en Pando [10,2%].

Enfermedades de Notificación Obligatoria

Situación Epidemiológica de IRAs - Bolivia, enero a junio 2019* (S.E. 01 - 24)

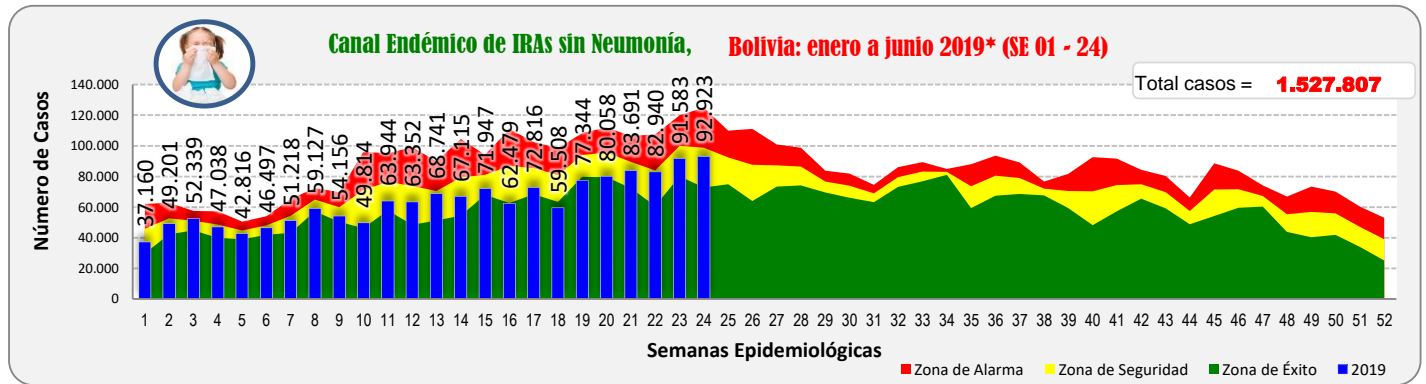
Departamento	SE 21	SE 22	SE 23	SE 24	2019 *(SE 01-24)	Tendencia	Zona Canal Endémico	
Altiplano	La Paz	23.051	22.587	22.882	19.241	328.043	Descendente	Seguridad
	Oruro	7.211	7.423	8.241	9.400	117.896	Ascendente	Epidemia
	Potosí	10.931	10.340	11.945	11.322	186.124	Descendente	Seguridad
Valle	Chuquisaca	6.323	5.916	7.778	9.426	135.978	Ascendente	Seguridad
	Cochabamba	15.362	15.370	18.047	18.795	296.226	Ascendente	Alarma
	Tarija	6.955	6.875	7.942	8.188	138.151	Ascendente	Seguridad
Oriente	Santa Cruz	9.415	9.807	10.410	11.513	230.353	Ascendente	Éxito
	Beni	3.176	3.460	3.038	3.533	69.553	Ascendente	Seguridad
	Pando	1.267	1.162	1.300	1.505	25.483	Ascendente	Epidemia
Bolivia	83.691	82.940	91.583	92.923	1.527.807	Ascendente	Seguridad	

En la SE 24, se han notificado 92.923 casos de IRAs, con una tendencia ascendente a nivel nacional, encontrándose en zona de seguridad dentro el canal endémico.

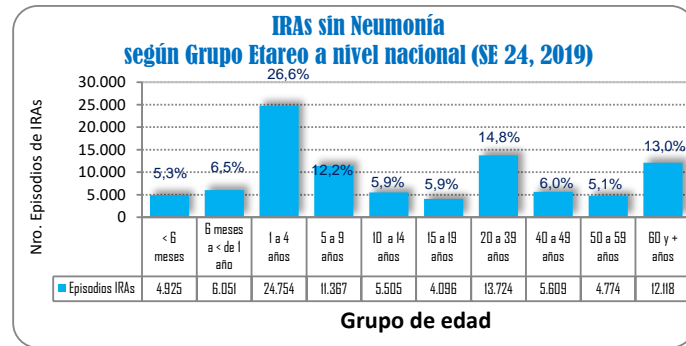
Siete departamentos del país presentan una tendencia ascendente, a excepción de La Paz y Potosí que presentan una tendencia descendente.

Con relación a los canales endémicos, dos departamentos del país (Oruro y Pando) se encuentran en zona de epidemia, Cochabamba en zona de alarma, cinco departamentos (La Paz, Potosí, Chuquisaca, Tarija y Beni) se encuentran en zona de seguridad y sólo Santa Cruz se encuentran en zona de éxito.

FUENTE: SNIS VE, Unidad de Epidemiología



FUENTE: SNIS VE, Unidad de Epidemiología



El grupo de edad con mayor proporción de IRAs sin Neumonía es el comprendido entre 1 y 4 años con un 26,6% del total de casos registrados.

FUENTE: SNIS VE, Unidad de Epidemiología

Situación epidemiológica de Neumonías - Bolivia, enero a junio 2019* (SE 01 - 24)

Departamento	SE 21	SE 22	SE 23	SE 24	2019 *(SE 01-24)	Tendencia	Zona Canal Endémico	
Altiplano	La Paz	757	694	596	549	10.090	Descendente	Seguridad
	Oruro	63	65	51	62	987	Ascendente	Seguridad
	Potosí	82	58	59	68	1.302	Ascendente	Seguridad
Valle	Chuquisaca	150	175	181	248	3.232	Ascendente	Alarma
	Cochabamba	413	464	505	637	10.015	Ascendente	Alarma
	Tarija	139	122	152	172	2.697	Ascendente	Alarma
Oriente	Santa Cruz	427	487	439	515	12.304	Ascendente	Seguridad
	Beni	41	55	40	68	1.304	Ascendente	Seguridad
	Pando	33	36	29	62	823	Ascendente	Epidemia
Bolivia	2.105	2.156	2.052	2.381	42.754	Ascendente	Seguridad	

Los casos de Neumonías registrados a nivel nacional en la S.E. 24, fueron de 2.381 casos con una tendencia ascendente y se encuentra en zona de seguridad.

Ocho de los departamentos del país presentan una tendencia ascendente a excepción de La Paz que presenta una tendencia descendente.

Con respecto a los canales endémicos, Pando ingresa a zona de epidemia, tres departamentos (Chuquisaca, Cochabamba y Tarija) se encuentran en zona de alarma y cinco departamentos (La Paz, Oruro, Potosí, Santa Cruz y Beni) se encuentran en zona de seguridad.

FUENTE: SNIS VE, Unidad de Epidemiología

(*) Informe a la semana epidemiológica 24: del 9 al 15 junio/2019

Situación epidemiológica de EDAs - Bolivia, enero a junio 2019* (SE 01 - 24)

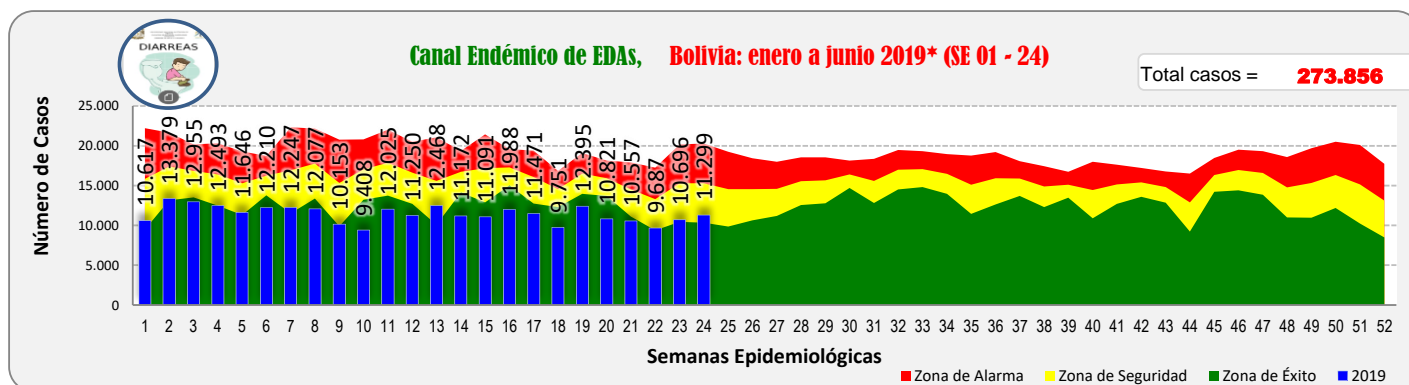
Departamento	SE 21	SE 22	SE 23	SE 24	2019 *(SE 01-24)	Tendencia	Zona Canal Endémico	
Altiplano	La Paz	2.439	2.265	2.406	2.282	49.797	Descendente	Seguridad
	Oruro	869	718	738	877	20.656	Ascendente	Seguridad
	Potosí	1.113	999	1.192	1.043	29.655	Descendente	Seguridad
Valle	Chuquisaca	804	683	993	1.056	23.537	Ascendente	Seguridad
	Cochabamba	2.104	1.835	2.085	2.219	55.272	Ascendente	Seguridad
	Tarija	753	727	746	842	20.282	Ascendente	Seguridad
Oriente	Santa Cruz	1.576	1.482	1.650	1.822	50.135	Ascendente	Éxito
	Beni	728	805	677	895	19.575	Ascendente	Éxito
	Pando	171	173	209	263	4.947	Ascendente	Alarma
Bolivia	10.557	9.687	10.696	11.299	273.856	Ascendente	Seguridad	

A nivel nacional durante la semana epidemiológica 24, se han notificado 11.299 episodios de EDAs, presentando una tendencia ascendente y se encuentra en zona de seguridad dentro del canal endémico.

Siete departamentos del país presentan una tendencia ascendente a excepción de La Paz y Potosí que presentan una tendencia descendente.

Con relación al canal endémico, Pando se encuentra en zona de alarma, seis departamentos (La Paz, Oruro, Potosí, Chuquisaca, Cochabamba y Tarija) se encuentran en zona de seguridad y los departamentos de Santa Cruz y Beni se encuentran en zona de éxito.

FUENTE: SNIS VE, Unidad de Epidemiología



FUENTE: SNIS VE, Unidad de Epidemiología

Situación epidemiológica comparativa de virus respiratorios - Bolivia, 2018 – 2019* (SE 01-24)

Virus Respiratorios	2018		2019	
	Casos	Decesos	Casos	Decesos
Influenza A (H3N2)	10		84	9
Virus Respiratorio Sincitial	60		72	
Influenza B	616	1	9	
Influenza A (H1N1) Pdm 2009	672	16	3	
Adenovirus	2		3	
Parainfluenza Virus	4			
TOTAL	1.364	17	171	9

FUENTE: Programa Nacional de Influenza, Unidad de Epidemiología

Hasta la fecha se reportan 3 casos de Influenza tipo A(H1N1) en el departamento de Santa Cruz.

Se tienen 9 casos de Influenza B en lo que corresponde al año, localizadas en el departamento de Santa Cruz.

En relación al virus de la Influenza A(H3N2) hasta la SE 24 se incrementa a 84 casos en la presente gestión, con un aumento muy significativo del 840% en relación a la gestión 2018, donde se tenía 10 casos en el mismo periodo de tiempo.

Situación epidemiológica comparativa de virus respiratorios por Departamento, enero a junio 2019* (SE 01 - 24)

Departamento	A(H3N2)		A(H1N1)		Influenza B	
	Casos	Decesos	Casos	Decesos	Casos	Decesos
La Paz						
Oruro						
Potosí						
Cochabamba	3					
Santa Cruz	81	9	3		9	
Chuquisaca						
Beni						
Tarija						
Pando						
TOTAL	84	9	3	0	9	0

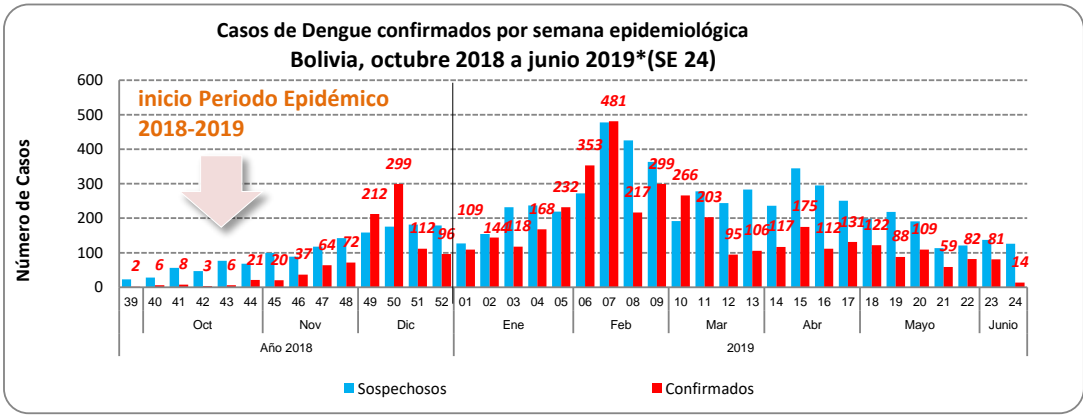
FUENTE: Programa Nacional de Influenza, Unidad de Epidemiología

En relación a Influenza A(H3N2), se registraron 81 casos en el departamento de Santa Cruz (96,4%) y 3 en Cochabamba (3,6%) y a consecuencia de ésta enfermedad hasta la S.E.24 se reportan 9 decesos con A(H3N2) pertenecientes al departamento de Santa Cruz, todos con patología de base.

En relación a Influenza B, hasta la semana epidemiológica 24, se registran 9 casos en el departamento de Santa Cruz.

(*). Informe a la semana epidemiológica 24: del 9 al 15 junio/2019

Situación epidemiológica de Dengue, octubre 2018 a junio 2019* (SE 24)



En relación a los casos confirmados de Dengue por semana epidemiológica, en las últimas 4 semanas se ha reportado 236 casos a nivel nacional.

FUENTE: Programa Nacional de Dengue, Zika y Chikungunya, Unidad de Epidemiología

Casos confirmados de Dengue por Departamento y semana epidemiológica Bolivia, enero a junio 2019*(SE 24)

Departamento	Departamento											01 - 24
	01 al 14	15	16	17	18	19	20	21	22	23	24	
Tarija	1.424	12	7	12	5	11	3	1		1		1.476
La Paz	631	72	31	24	42	20	46	18	39	30	1	954
Beni	518	30	22	17	18	19	13	14	9	7	1	668
Pando	236	39	34	28	21	9	2	2	4	13	6	394
Santa Cruz	53	13	6	17	18	18	36	21	24	21	4	231
Cochabamba	42	9	11	31	18	11	9	3	6	9	2	151
Chuquisaca	4		1	2								7
Area Endémica de Bolivia	2.908	175	112	131	122	88	109	59	82	81	14	3.881

Hasta la semana epidemiológica 24 de la gestión 2019 se reportaron 3.881 casos de Dengue a nivel nacional, de los cuales: 1.476 fueron en el departamento de Tarija [38%], 954 en La Paz [24,6%], 668 en Beni [17,2%], 394 en Pando [10,2%], 231 en Santa Cruz [6%], 151 en Cochabamba [3,9%] y 7 en Chuquisaca [0,2%].

Se han notificado 13 decesos atribuidos a Dengue: 8 en el departamento de La Paz (61%), 3 en el Beni (23%), 1 en Pando (8%) y 1 en Tarija (8%).

FUENTE: Programa Nacional de Dengue, Zika y Chikungunya, Unidad de Epidemiología

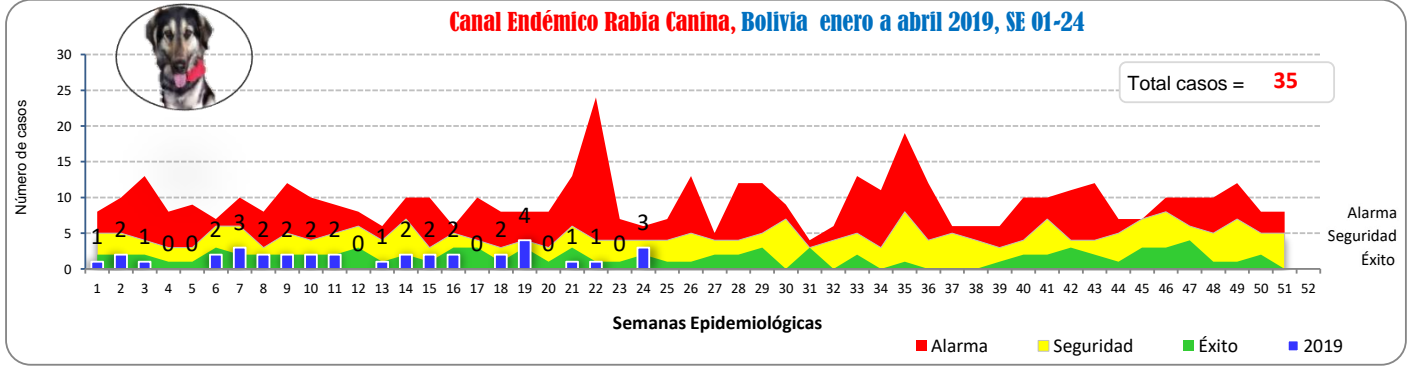
Situación Epidemiológica de Rabia - Bolivia, 2018; enero a junio 2019* (SE 01 - 24)

Departamento	Total 2018 (SE 01-24)	S.E. 2019				Total 2019 (SE 01-24)
		se21	se22	se23	se24	
Santa Cruz	111					9
Cochabamba	17	1				7
Potosí	15		1			7
La Paz	33				1	5
Tarija	8				2	4
Oruro	7					3
Chuquisaca	1					
Beni						
Total	192	1	1		3	35

Hasta la semana epidemiológica 24 de la gestión 2019 se han registrado 35 casos de rabia en perros, 81,8% menos que los registrados en la gestión 2018 en el mismo periodo de tiempo.

En 6 departamentos del país se han presentado casos de rabia canina: 9 casos en Santa Cruz (25,7%), 7 casos en Cochabamba y Potosí (representando el 20%), 5 en La Paz (14,3%), 4 en Tarija (11,4%) y 3 casos en Oruro, representando el 8,6%.

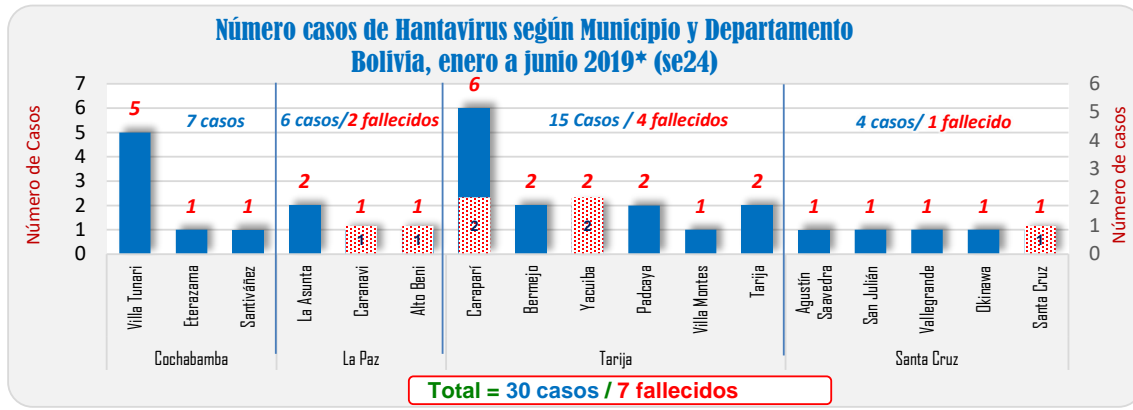
FUENTE: Programa Nacional de Zoonosis, Unidad de Epidemiología



FUENTE: Programa Nacional de Zoonosis, Unidad de Epidemiología

Durante la presente semana epidemiológica se presentaron 3 casos de rabia canina. El canal endémico de rabia a nivel nacional se encuentra en la zona de seguridad.

(* Informe a la semana epidemiológica 24: del 9 al 15 junio/2019



Hasta la se24 se registran 31 casos confirmados por Hantavirus en el país y 7 decesos con una letalidad del 22,5%.

Hasta la SE24, se registran 7 decesos: 1 en el Municipio de Caranavi, 1 en el municipio de Alto Beni, 2 en el municipio de Caraparí, 2 en el municipio de Yacuiba y 1 en la ciudad de Santa Cruz.

FUENTE: Programa Nacional de ETRs, Unidad de Epidemiología

(*) Informe a la semana epidemiológica 24: del 9 al 15 junio/2019