

NOTAS BREVES:

El PAI ante el riesgo de importación y reintroducción del virus de la rubéola, emitió una alerta sanitaria en fecha 24 de junio del 2019.

Edición General

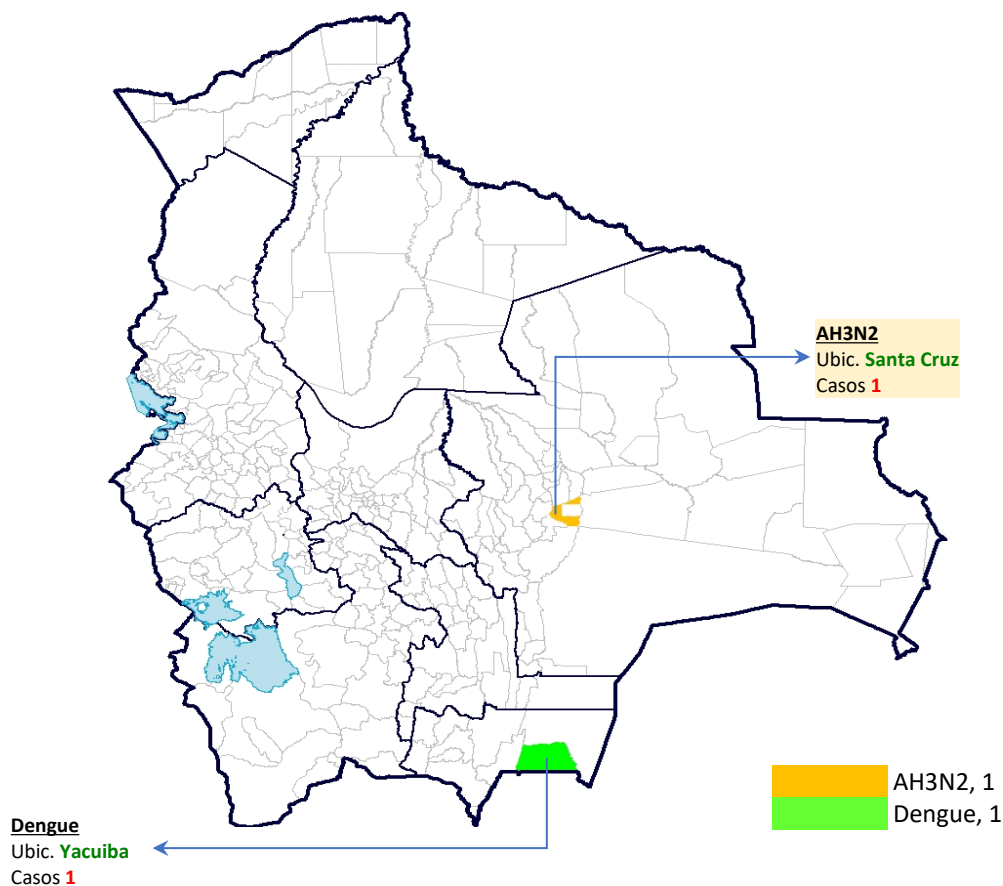
Ministerio de Salud
Unidad de Epidemiología

Calle Fernando Guachalla #342
Edif. Víctor 4to piso
Teléfono: 2440591
Fax: 2442572

epidemiologia.gob.bo@gmail.com

La Paz - Bolivia

Mapa I. Bolivia: Casos positivos reportados en la semana epidemiológica 25, según municipios


Eventos bajo Vigilancia Epidemiológica, Bolivia: junio 2017, 2018, 2019* (SE 01 - 25)

EVENTOS		Casos confirmados hasta la SE 25			SE 25	Fallecidos	
		2017	2018	2019		2019	SE 25
Inmunoprevenibles	Sarampión/Rubéola	0	0	0	0		
	Tosferina	4	8	12	0		
	Fiebre Amarilla	4	1	2	0		
Zoonóticas	Síndrome Cardiopulmonar por hantavirus	11	16	31	0	7	
	Rabia en perros	432	196	35	0		
	Leptospirosis	10	23	0	0		
	Rabia en Humanos	2	4	0	0		
Vectoriales	Peste Bubónica	0	1	0	0		
	Chikungunya (EVCH)	23	77	27	0		
	Zika	583	475	19	0		
	Dengue	836	367	3.944	1	13	
Otros Eventos	IRA's	1.879.898	1.876.663	1.601.284	73.477		
	Neumonías	54.883	52.140	44.722	1.968		
	EDA's	372.383	346.018	283.093	9.237		
	Influenza A(H3N2)	617	11	87	1	9	
	Influenza A(H1N1) 2009	60	676	5	0		
	Influenza B	140	639	9	0		
	Meningitis Meningocócica	1	1	1	0		

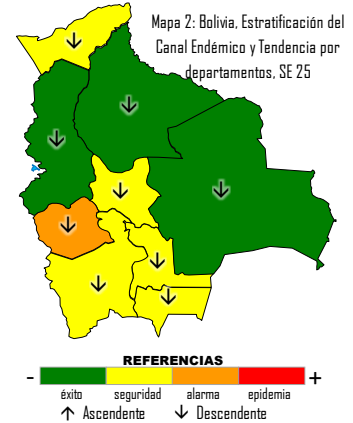
Enfermedades de Notificación Obligatoria

Bolivia: Situación Epidemiológica de IRAs, semanas epidemiológicas 01 - 25, 2019

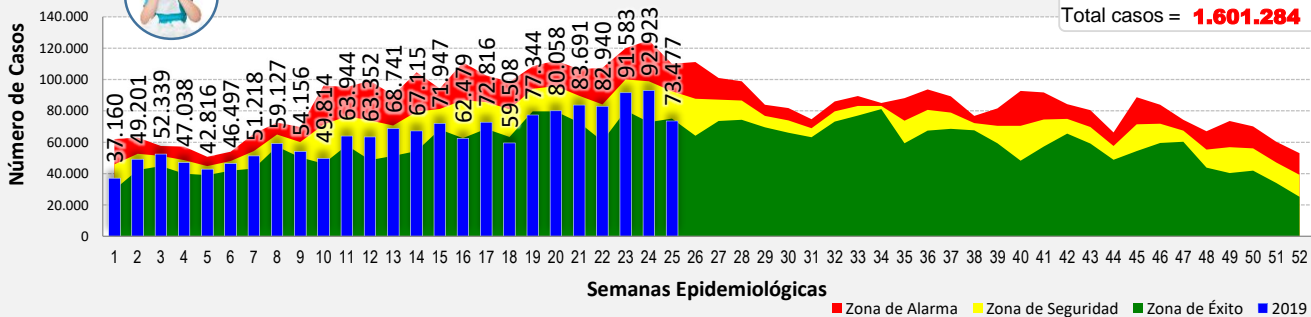
Tabla 1: Bolivia, Episodios de IRAs sin Neumonía según departamentos

Departamento		SE 22	SE 23	SE 24	SE 25	2019 *(SE 01-25)	Tendencia	Zona Canal Endémico
Altiplano	La Paz	22.587	22.882	19.241	14.071	342.114	Descendente	Éxito
	Oruro	7.423	8.241	9.400	7.446	125.342	Descendente	Alarma
	Potosí	10.340	11.945	11.322	8.842	194.966	Descendente	Seguridad
Valle	Chuquisaca	5.916	7.778	9.426	7.158	143.136	Descendente	Seguridad
	Cochabamba	15.370	18.047	18.795	15.128	311.354	Descendente	Seguridad
	Tarija	6.875	7.942	8.188	6.891	145.042	Descendente	Seguridad
Oriente	Santa Cruz	9.807	10.410	11.513	10.156	240.509	Descendente	Éxito
	Beni	3.460	3.038	3.533	2.715	72.268	Descendente	Éxito
	Pando	1.162	1.300	1.505	1.070	26.553	Descendente	Seguridad
Bolivia		82.940	91.583	92.923	73.477	1.601.284	Descendente	Éxito

FUENTE: SNIS VE, Unidad de Epidemiología



Gráfica 1. Bolivia: Canal Endémico de IRAs sin Neumonía, semana epidemiológica 01 - 25, 2019



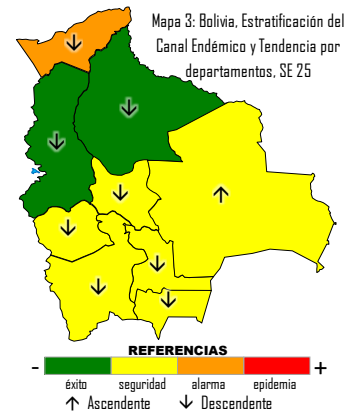
FUENTE: SNIS VE, Unidad de Epidemiología

Bolivia: Situación epidemiológica de Neumonías, semanas epidemiológicas 01 - 25, 2019

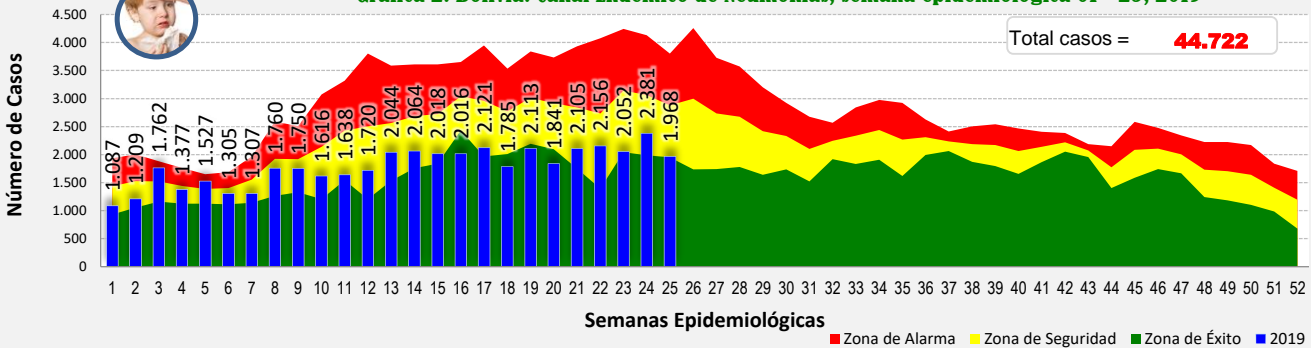
Tabla 2: Bolivia, Episodios de Neumonías según departamentos

Departamento		SE 22	SE 23	SE 24	SE 25	2019 *(SE 01-25)	Tendencia	Zona Canal Endémico
Altiplano	La Paz	694	596	549	380	10.470	Descendente	Éxito
	Oruro	65	51	62	56	1.043	Descendente	Seguridad
	Potosí	58	59	68	48	1.350	Descendente	Seguridad
Valle	Chuquisaca	175	181	248	150	3.382	Descendente	Seguridad
	Cochabamba	464	505	637	500	10.515	Descendente	Seguridad
	Tarija	122	152	172	111	2.808	Descendente	Seguridad
Oriente	Santa Cruz	487	439	515	647	12.951	Ascendente	Seguridad
	Beni	55	40	68	35	1.339	Descendente	Éxito
	Pando	36	29	62	41	864	Descendente	Alarma
Bolivia		2.156	2.052	2.381	1.968	44.722	Descendente	Seguridad

FUENTE: SNIS VE, Unidad de Epidemiología



Gráfica 2. Bolivia: Canal Endémico de Neumonías, semana epidemiológica 01 - 25, 2019



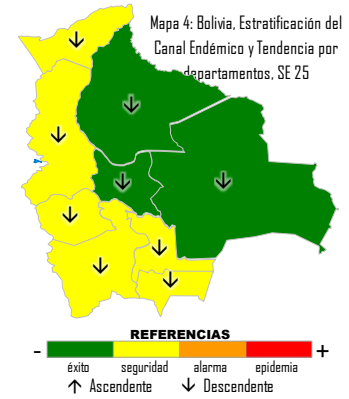
FUENTE: SNIS VE, Unidad de Epidemiología

(*) Informe a la semana epidemiológica 25: del 16 al 22 junio/2019

Bolivia: Situación epidemiológica de EDAs, semana epidemiológica 01 - 25, 2019

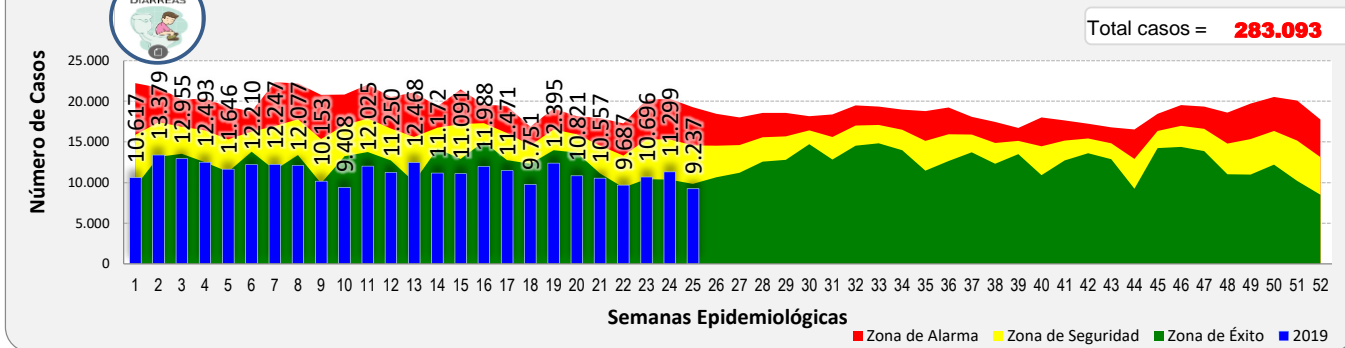
Tabla 3: Bolivia, Episodios de Diarreas sin Deshidratación según departamentos

Departamento	SE 22	SE 23	SE 24	SE 25	2019 *(SE 01-25)	Tendencia	Zona Canal Endémico	
Altiplano	La Paz	2.265	2.406	2.282	1.845	51.642	Descendente	Seguridad
	Oruro	718	738	877	598	21.254	Descendente	Seguridad
	Potosí	999	1.192	1.043	941	30.596	Descendente	Seguridad
Valle	Chuquisaca	683	993	1.056	875	24.412	Descendente	Seguridad
	Cochabamba	1.835	2.085	2.219	1.794	57.066	Descendente	Éxito
	Tarija	727	746	842	692	20.974	Descendente	Seguridad
Oriente	Santa Cruz	1.482	1.650	1.822	1.672	51.807	Descendente	Éxito
	Beni	805	677	895	644	20.219	Descendente	Éxito
	Pando	173	209	263	176	5.123	Descendente	Seguridad
Bolivia	9.687	10.696	11.299	9.237	283.093	Descendente	Éxito	



FUENTE: SNIS VE, Unidad de Epidemiología

Gráfica 3. Bolivia: Canal Endémico de EDAs sin Deshidratación, semana epidemiológica 01 - 25, 2019



FUENTE: SNIS VE, Unidad de Epidemiología

Bolivia: Situación epidemiológica comparativa de virus respiratorios, 2018 – 2019* SE 01-25

Tabla 4: Bolivia, Casos de virus respiratorios, comparativa 2018-2019* SE 25

Virus Respiratorios	2018		2019	
	Casos	Decesos	Casos	Decesos
Influenza A(H3N2)	11		87	9
Virus Resp. Sincitial	61		72	
Influenza B	639	1	9	
Influenza A(H1N1) Pdm 2009	676	16	5	
Adenovirus	2		3	
Parainfluenza Virus	4			
TOTAL	1.393	17	176	9

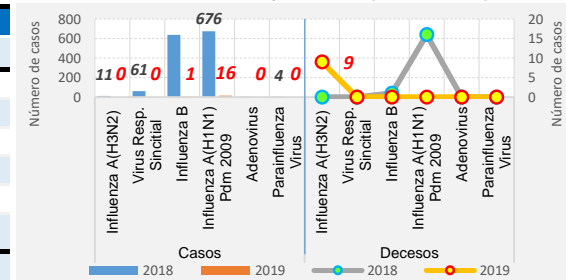
FUENTE: Programa Nacional de Influenza, Unidad de Epidemiología

Hasta la fecha se reportan 5 casos de Influenza tipo A(H1N1), todos en el departamento de Santa Cruz.

Se tienen 9 casos de Influenza B en lo que corresponde al año, y éstos localizados en el departamento de Santa Cruz.

En relación al virus de la Influenza A(H3N2) hasta la SE 25 se registran 87 casos en la presente gestión, con incremento muy significativo del 791% en relación a la gestión 2018, donde se tenía 11 casos en el mismo periodo de tiempo.

Gráfica 4. Bolivia: Casos y Decesos por virus resp.



Bolivia: Situación epidemiológica comparativa de virus respiratorios por departamento 2019*, SE 01 - 25

Tabla 5: Bolivia, Casos y decesos de virus respiratorios, comparativa 2018-2019* SE 25

Departamento	A(H3N2)		A(H1N1)		Influenza B	
	Casos	Decesos	Casos	Decesos	Casos	Decesos
Santa Cruz	82	9	5		9	
Cochabamba	4					
La Paz						
Oruro						
Potosí	1					
Chuquisaca						
Beni						
Tarija						
Pando						
TOTAL	87	9	5	0	9	0

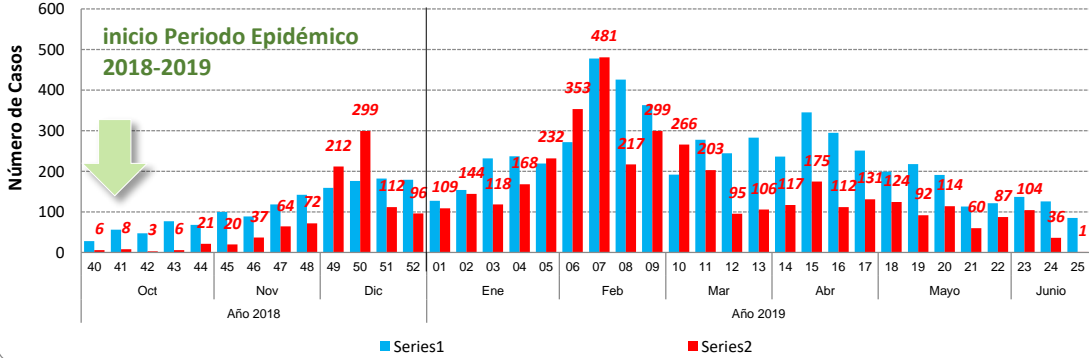
FUENTE: Programa Nacional de Influenza, Unidad de Epidemiología

En relación a Influenza A(H3N2), se registraron 82 casos en el departamento de Santa Cruz (94,3%), 4 en Cochabamba (4,6%) y a consecuencia de ésta enfermedad hasta la SE 25 se reportan 9 decesos con A(H3N2) pertenecientes al departamento de Santa Cruz, todos con patología de base.

(*) Informe a la semana epidemiológica 25: del 16 al 22 junio/2019

Bolivia: Situación epidemiológica de Dengue, octubre 2018 a junio 2019* (SE 25)

Grafica 5. Casos de Dengue confirmados por semana epidemiológica Bolivia, octubre 2018 a junio 2019*(SE 25)



En relación a los casos confirmados de Dengue por semana epidemiológica, en las últimas 4 semanas se ha reportado 228 casos a nivel nacional.

FUENTE: Programa Nacional de Dengue, Zika y Chikungunya, Unidad de Epidemiología

Tabla 6. Bolivia: Casos confirmados de Dengue por Departamento y semana epidemiológica enero a junio 2019*(SE 25)

Departamento	Gestión 2019											Total 01 - 25	
	01	02	03	04	05	06	07	08	09	10	11		
Tarija	1.436	7	12	5	11	3	1		1		1	1	1.477
La Paz	703	31	24	44	24	51	18	42	35	1			973
Beni	548	22	17	18	19	13	14	10	12	2			675
Pando	275	34	28	21	9	2	3	4	13	7			396
Santa Cruz	66	6	17	18	18	36	21	24	30	21			257
Cochabamba	51	11	31	18	11	9	3	7	13	5			159
Chuquisaca	4	1	2										7
Area Endémica de Bolivia	3.083	112	131	124	92	114	60	87	104	36	1	1	3.944

Hasta la semana epidemiológica 25 de la gestión 2019 se reportaron 3.944 casos de Dengue a nivel nacional, de los cuales: 1.477 fueron en el departamento de Tarija [37,4%], 973 en La Paz [24,7%], 675 en el Beni [17,1%], 396 en Pando [10%], 257 en Santa Cruz [6,5%], 159 en Cochabamba [4%] y 7 en Chuquisaca [0,2%].

Se han notificado 13 decesos atribuidos a Dengue: 8 en el departamento de La Paz (61%), 3 en el Beni (23%), 1 en Pando (8%) y 1 en Tarija (8%).

FUENTE: Programa Nacional de Dengue, Zika y Chikungunya, Unidad de Epidemiología

Bolivia: Situación Epidemiológica de Rabia comparativa 2018 - 2019* (SE 01 - 25)

Tabla 7: Bolivia, Casos de Rabia Canina, 2018-2019* SE 25

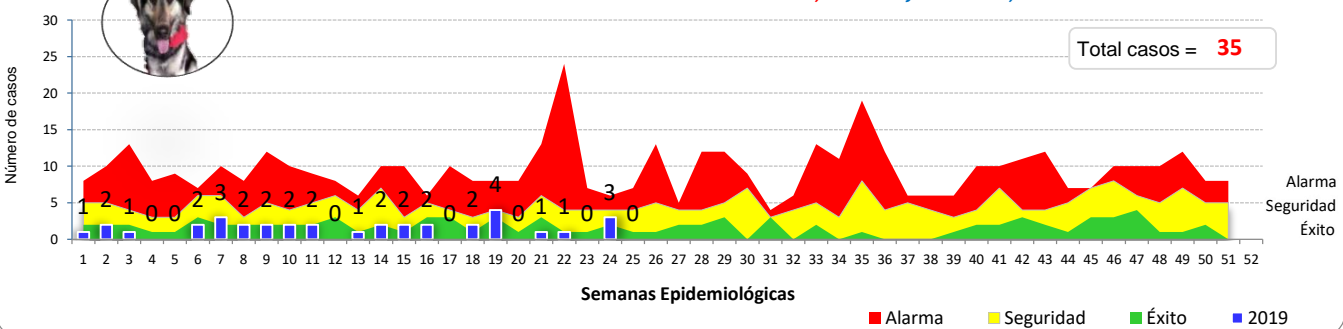
Departamento	Total 2018 (SE 01-25)	Gestión 2019				Total 2019 (SE 01-25)
		se22	se23	se24	se25	
Santa Cruz	112					9
Cochabamba	17					7
Potosi	15	1				7
La Paz	34			1		5
Tarija	9			2		4
Oruro	8					3
Chuquisaca	1					
Beni						
Total	196	1		3		35

FUENTE: Programa Nacional de Zoonosis, Unidad de Epidemiología

Hasta la semana epidemiológica 25 de la gestión 2019 se han registrado 35 casos de rabia en perros, 82,1% menos que los registrados en la gestión 2018 en el mismo periodo de tiempo.

En 6 departamentos del país se han presentado casos de rabia canina: 9 casos en Santa Cruz (25,7%), 7 casos en Cochabamba y Potosí (representando el 20%), 5 en La Paz (14,3%), 4 en Tarija (11,4%) y 3 casos en Oruro, representando el 8,6%.

Gráfica 6. Bolivia: Canal Endémico Rabia Canina, enero a junio 2019, SE 01-25



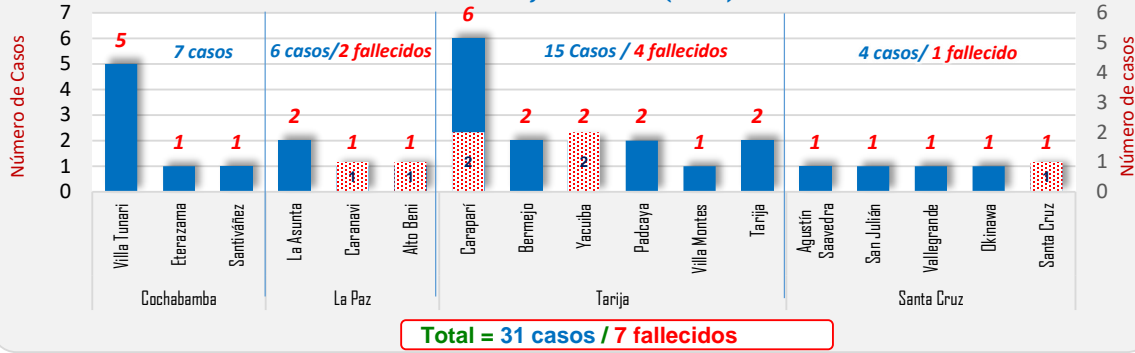
FUENTE: Programa Nacional de Zoonosis, Unidad de Epidemiología

Durante la presente semana epidemiológica no se presentó ningún caso de rabia canina. El canal endémico de rabia a nivel nacional se encuentra en la zona de éxito.

(*) Informe a la semana epidemiológica 25: del 16 al 22 junio/2019

Bolivia: Situación Epidemiológica de Hantavirus comparativa 2018 - 2019* (SE 01 - 25)

Gráfica 7. Bolivia: Número casos de Hantavirus según Municipio y Departamento enero a junio 2019* (SE 25)



Hasta la SE 25 se registran 31 casos confirmados por Hantavirus en el país y 7 decesos con una letalidad del 22,5%.

Hasta la SE 25, se registran 7 decesos: 1 en el Municipio de Caranavi, 1 en el municipio de Alto Beni, 2 en el municipio de Caraparí, 2 en el municipio de Yacuiba y 1 en la ciudad de Santa Cruz.

FUENTE: Programa Nacional de ETRs, Unidad de Epidemiología

(*) Informe a la semana epidemiológica 25: del 16 al 22 junio/2019