

AÑO 13- N° 26 - Fecha boletín: martes, 02 julio 2019

**NOTAS BREVES:**

El Ministerio de Salud emite definiciones de caso para evento de enfermedad viral en el departamento de La Paz, estas definiciones fueron elaboradas en coordinación epidemiológica-clínica-laboratorial entre la Unidad de Epidemiología del Ministerio de Salud, Unidad de Epidemiología del SEDES La Paz, Sociedad Científica de Infectología, médicos clínicos y epidemiólogos de la CNS y CPS.

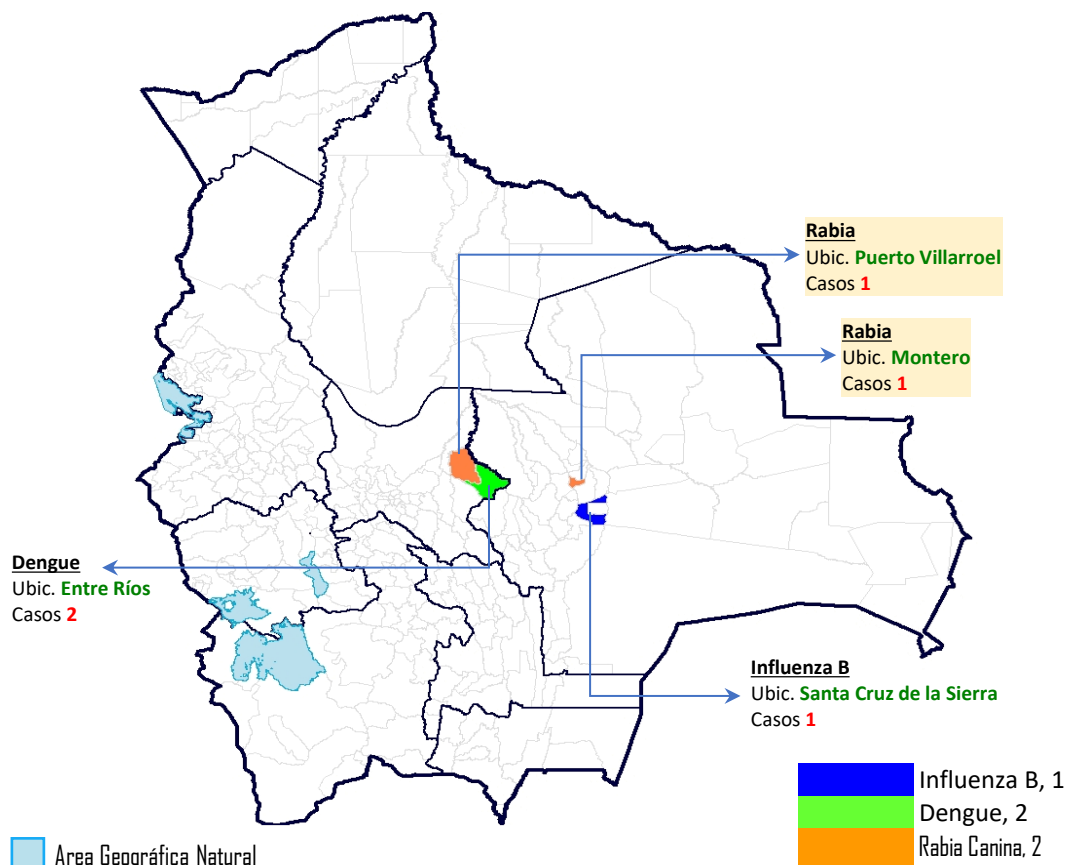
**Edición General**
 Ministerio de Salud  
Unidad de Epidemiología

 Calle Fernando Guachalla #342  
Edif. Víctor 4to piso  
Teléfono: 2440591  
Fax: 2442572

epidemiología.gob.bo@gmail.com

La Paz - Bolivia

Mapa I. Bolivia: Casos positivos reportados en la semana epidemiológica 26, según municipios

**Eventos bajo Vigilancia Epidemiológica, Bolivia: julio 2017, 2018, 2019\* (SE 01 - 26)**

EVENTOS		Casos confirmados hasta la SE 26			SE 26	Fallecidos	
		2017	2018	2019		2019	SE 26
Inmunoprevenibles	Sarampión/Rubéola	0	0	0	0		
	Tosferina	4	8	15	0		
	Fiebre Amarilla	5	1	2	0		
Zoonóticas	Síndrome Cardiopulmonar por hantavirus	11	18	33	0	7	
	Rabia en perros	447	201	37	2		
	Leptospirosis	12	29	0	0		
	Rabia en Humanos	2	4	0	0		
Vectoriales	Peste Bubónica	0	1	0	0		
	Chikungunya (EVCH)	23	77	31	0		
	Zika	590	478	19	0		
	Dengue	840	369	4.008	2	13	
Otros Eventos	IRA's	1.964.139	1.982.416	1.689.034	87.750		
	Neumonías	57.280	55.717	46.887	2.165		
	EDA's	387.023	359.804	293.933	10.840		
	Influenza A(H3N2)	618	12	90	0	9	
	Influenza A(H1N1) 2009	60	684	7	0		
	Influenza B	142	647	12	1		
	Meningitis Meningocócica	1	1	1	0		

Fuente: Unidad de Epidemiología –SNIS VE – CENETROP – INLASA

(\*) Informe: al 29 / junio / 2019

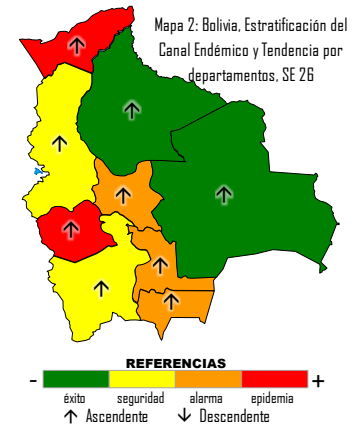
# Enfermedades de Notificación Obligatoria

## Bolivia: Situación Epidemiológica de IRAs, semanas epidemiológicas 01 - 26, 2019

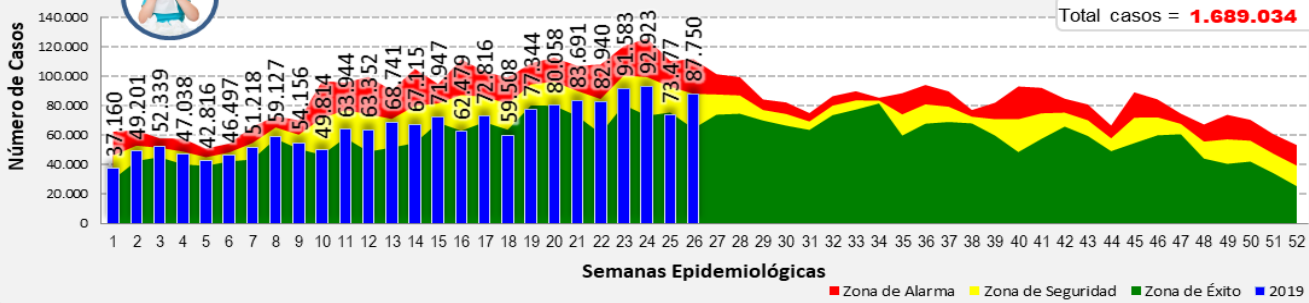
**Tabla 1:** Bolivia, Episodios de IRAs sin Neumonía según departamentos

Departamento		SE 23	SE 24	SE 25	SE 26	2019 *(SE 01-26)	Tendencia	Zona Canal Endémico
Altiplano	La Paz	22.882	19.241	14.071	16.311	358.425	Ascendente	Seguridad
	Oruro	8.241	9.400	7.446	8.843	134.185	Ascendente	Epidemia
	Potosí	11.945	11.322	8.842	9.108	204.074	Ascendente	Seguridad
Valle	Chuquisaca	7.778	9.426	7.158	7.941	151.077	Ascendente	Alarma
	Cochabamba	18.047	18.795	15.128	20.211	331.565	Ascendente	Alarma
	Tarija	7.942	8.188	6.891	8.721	153.763	Ascendente	Alarma
Oriente	Santa Cruz	10.410	11.513	10.156	11.788	252.297	Ascendente	Éxito
	Beni	3.038	3.533	2.715	3.211	75.479	Ascendente	Éxito
	Pando	1.300	1.505	1.070	1.616	28.169	Ascendente	Epidemia
<b>Bolivia</b>		<b>91.583</b>	<b>92.923</b>	<b>73.477</b>	<b>87.750</b>	<b>1.689.034</b>	<b>Ascendente</b>	<b>Seguridad</b>

FUENTE: SNIS VE, Unidad de Epidemiología



**Gráfica 1. Bolivia: Canal Endémico de IRAs sin Neumonía, semana epidemiológica 01 - 26, 2019**



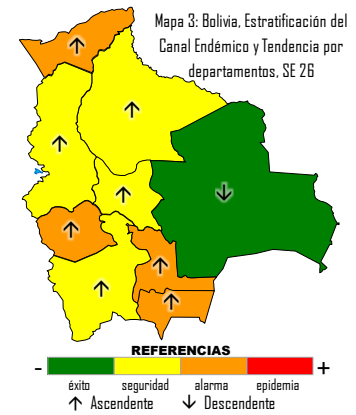
FUENTE: SNIS VE, Unidad de Epidemiología

## Bolivia: Situación epidemiológica de Neumonías, semanas epidemiológicas 01 - 26, 2019

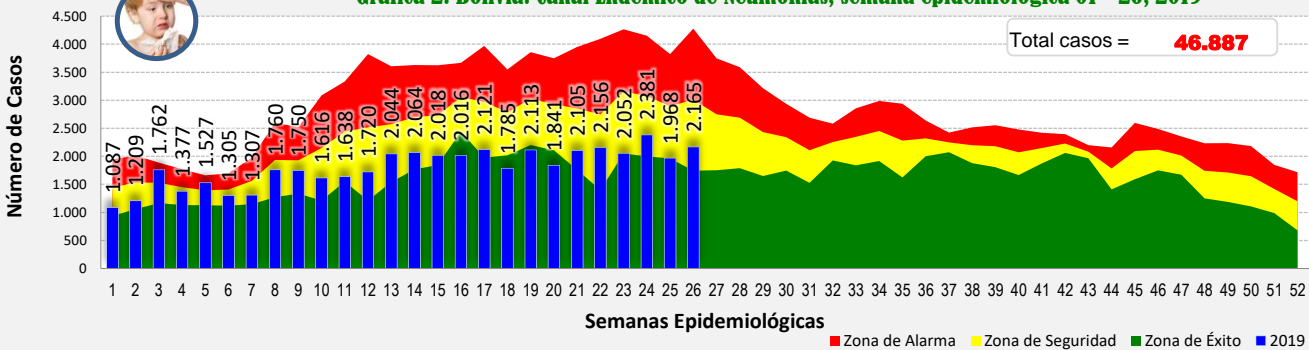
**Tabla 2:** Bolivia, Episodios de Neumonías según departamentos

Departamento		SE 23	SE 24	SE 25	SE 26	2019 *(SE 01-26)	Tendencia	Zona Canal Endémico
Altiplano	La Paz	596	549	380	423	10.893	Ascendente	Seguridad
	Oruro	51	62	56	78	1.121	Ascendente	Alarma
	Potosí	59	68	48	77	1.427	Ascendente	Seguridad
Valle	Chuquisaca	181	248	150	199	3.581	Ascendente	Alarma
	Cochabamba	805	637	500	576	11.091	Ascendente	Seguridad
	Tarija	152	172	111	172	2.980	Ascendente	Alarma
Oriente	Santa Cruz	439	515	647	548	13.499	Descendente	Éxito
	Beni	40	68	35	45	1.384	Ascendente	Seguridad
	Pando	29	62	41	47	911	Ascendente	Alarma
<b>Bolivia</b>		<b>2.052</b>	<b>2.381</b>	<b>1.968</b>	<b>2.165</b>	<b>46.887</b>	<b>Ascendente</b>	<b>Seguridad</b>

FUENTE: SNIS VE, Unidad de Epidemiología



**Gráfica 2. Bolivia: Canal Endémico de Neumonías, semana epidemiológica 01 - 26, 2019**



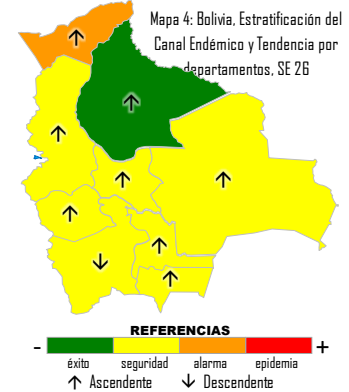
FUENTE: SNIS VE, Unidad de Epidemiología

(\*) Informe a la semana epidemiológica 26: del 23 al 29 junio/2019

**Bolivia: Situación epidemiológica de EDAs, semana epidemiológica 01 - 26, 2019**

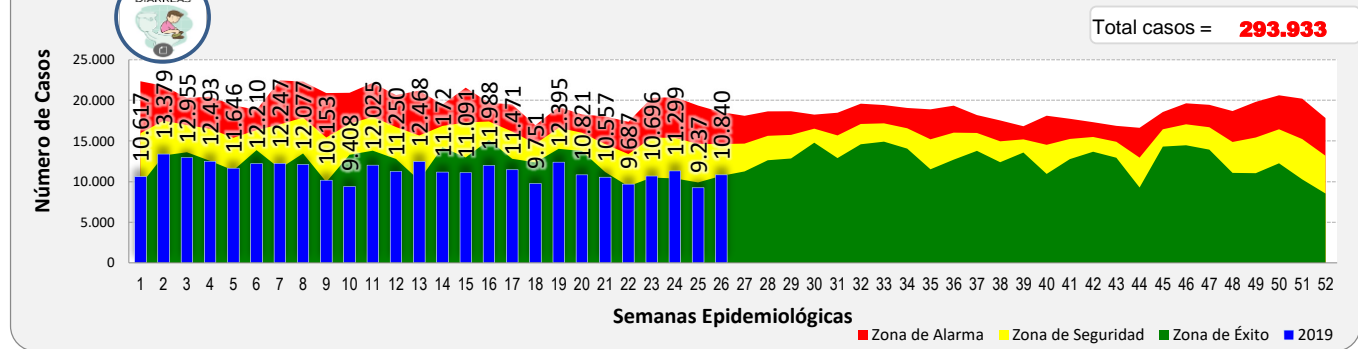
**Tabla 3:** Bolivia, Episodios de Diarreas sin Deshidratación según departamentos

Departamento	SE 23	SE 24	SE 25	SE 26	2019 *(SE 01-26)	Tendencia	Zona Canal Endémico	
Altiplano	La Paz	2.406	2.282	1.845	2.289	53.931	Ascendente	Seguridad
	Oruro	738	877	598	827	22.081	Ascendente	Seguridad
	Potosí	1.192	1.043	941	927	31.523	Descendente	Seguridad
Valle	Chuquisaca	993	1.056	875	905	25.317	Ascendente	Seguridad
	Cochabamba	2.085	2.219	1.794	2.013	59.079	Ascendente	Seguridad
	Tarija	746	842	692	789	21.763	Ascendente	Seguridad
Oriente	Santa Cruz	1.650	1.822	1.672	2.053	53.860	Ascendente	Seguridad
	Beni	677	895	644	769	20.988	Ascendente	Éxito
	Pando	209	263	176	268	5.391	Ascendente	Alarma
<b>Bolivia</b>	<b>10.696</b>	<b>11.299</b>	<b>9.237</b>	<b>10.840</b>	<b>293.933</b>	<b>Ascendente</b>	<b>Seguridad</b>	



FUENTE: SNIS VE, Unidad de Epidemiología

**Gráfica 3. Bolivia: Canal Endémico de EDAs sin Deshidratación, semana epidemiológica 01 - 26, 2019**



FUENTE: SNIS VE, Unidad de Epidemiología

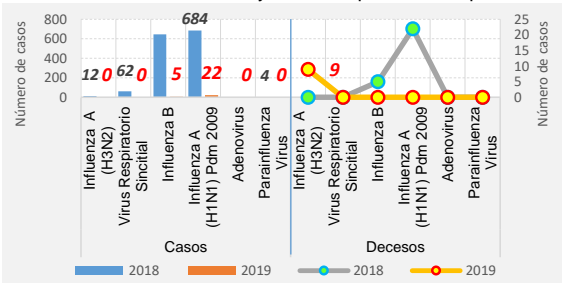
**Bolivia: Situación epidemiológica comparativa de virus respiratorios, 2018 – 2019\* SE 01-26**

**Tabla 4:** Bolivia, Casos de virus respiratorios, comparativa 2018-2019\* SE 26

Virus Respiratorios	2018		2019	
	Casos	Decesos	Casos	Decesos
Influenza A (H3N2)	12		90	9
Virus Respiratorio Sincitial	62		72	
Influenza B	647	5	11	
Influenza A (H1N1) Pdm 2009	684	22	7	
Adenovirus	3		3	
Parainfluenza Virus	4			
<b>TOTAL</b>	<b>1.412</b>	<b>27</b>	<b>183</b>	<b>9</b>

FUENTE: Programa Nacional de Influenza, Unidad de Epidemiología

**Gráfica 4. Bolivia: Casos y Decesos por virus resp.**



Hasta la fecha se reportan 7 casos de Influenza tipo A(H1N1), todos en el departamento de Santa Cruz.

Se tienen 11 casos de Influenza B en lo que corresponde al año y están localizados en el departamento de Santa Cruz.

En relación al virus de la Influenza A(H3N2) hasta la SE 26 se registran 87 casos en la presente gestión, con incremento muy significativo del 750% en relación a la gestión 2018, donde se tenía 12 casos en el mismo periodo de tiempo.

**Bolivia: Situación epidemiológica comparativa de virus respiratorios por departamento 2019\*, SE 01 - 26**

**Tabla 5:** Bolivia, Casos y decesos de virus respiratorios, comparativa 2018-2019\* SE 26

Departamento	A(H3N2)		A(H1N1)		Influenza B	
	Casos	Decesos	Casos	Decesos	Casos	Decesos
Santa Cruz	82	9	5		9	
Cochabamba	4					
La Paz						
Oruro						
Potosí	1					
Chuquisaca						
Beni						
Tarija						
Pando						
<b>TOTAL</b>	<b>87</b>	<b>9</b>	<b>5</b>	<b>0</b>	<b>9</b>	<b>0</b>

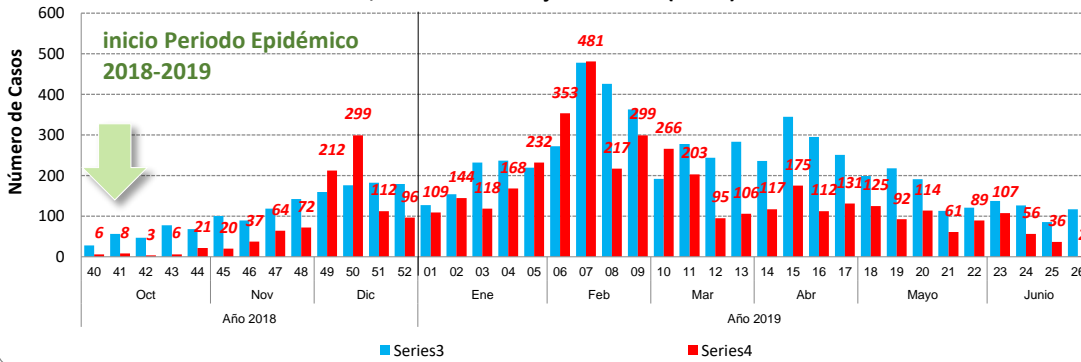
FUENTE: Programa Nacional de Influenza, Unidad de Epidemiología

En relación a Influenza A(H3N2), se registraron 82 casos en el departamento de Santa Cruz (94,3%), 4 en Cochabamba (4,6%) y a consecuencia de ésta enfermedad hasta la SE 26 se reportan 9 decesos con A(H3N2) pertenecientes al departamento de Santa Cruz, todos con patología de base.

(\*) Informe a la semana epidemiológica 26: del 23 al 29 junio/2019

**Bolivia: Situación epidemiológica de Dengue, octubre 2018 a junio 2019\* (SE 26)**

**Grafica 5. Casos de Dengue confirmados por semana epidemiológica Bolivia, octubre 2018 a junio 2019\*(SE 26)**



En relación a los casos confirmados de Dengue por semana epidemiológica, en las últimas 4 semanas se ha reportado 201 casos a nivel nacional.

FUENTE: Programa Nacional de Dengue, Zika y Chikungunya, Unidad de Epidemiología

**Tabla 6. Bolivia: Casos confirmados de Dengue por Departamento y semana epidemiológica enero a junio 2019\*(SE 26)**

Departamento	Gestión 2019											Total 01 - 26
	01	02	03	04	05	06	07	08	09	10	11	
Tarija	1.443	12	5	11	3	1	1	1	1	1	1	1.477
La Paz	734	24	45	24	51	18	43	35	8			982
Beni	570	17	18	19	13	14	10	12	4			677
Pando	309	28	21	9	2	3	4	13	9	11		409
Santa Cruz	72	17	18	18	36	21	25	33	27	16		283
Cochabamba	62	31	18	11	9	4	7	13	8	8	2	173
Chuquisaca	5	2										7
<b>Area Endémica de Bolivia</b>	<b>3.195</b>	<b>131</b>	<b>125</b>	<b>92</b>	<b>114</b>	<b>61</b>	<b>89</b>	<b>107</b>	<b>56</b>	<b>36</b>	<b>2</b>	<b>4.008</b>

Hasta la semana epidemiológica 26 de la gestión 2019 se reportaron 4.008 casos de Dengue a nivel nacional, de los cuales: 1.477 fueron en el departamento de Tarija [36,9%], 982 en La Paz [24,5%], 677 en el Beni [16,9%], 409 en Pando [10,2%], 283 en Santa Cruz [7,1%], 173 en Cochabamba [4,3%] y 7 en Chuquisaca [0,2%].

Se han notificado 13 decesos atribuidos a Dengue: 8 en el departamento de La Paz (61%), 3 en el Beni (23%), 1 en Pando (8%) y 1 en Tarija (8%).

FUENTE: Programa Nacional de Dengue, Zika y Chikungunya, Unidad de Epidemiología

**Bolivia: Situación Epidemiológica de Rabia comparativa 2018 - 2019\* (SE 01 - 26)**

**Tabla 7: Bolivia, Casos de Rabia Canina, 2018-2019\* SE 26**

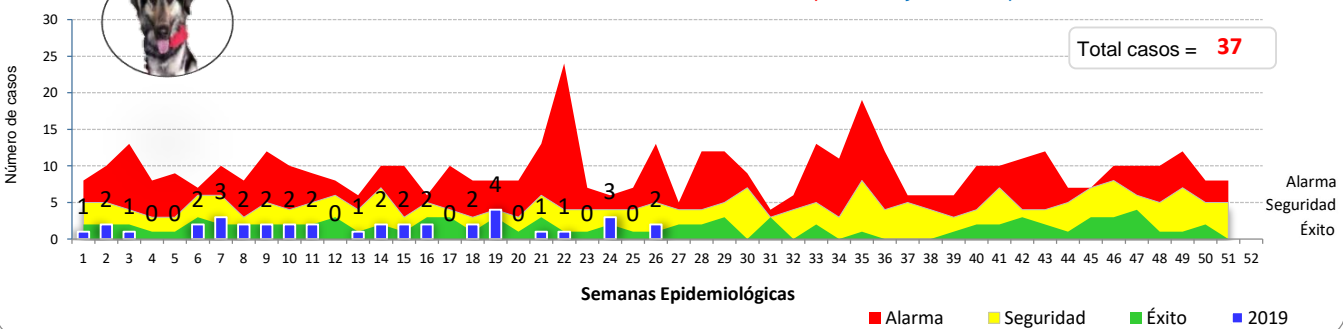
Departamento	Total 2018 (SE 01-26)	Gestión 2019				Total 2019 (SE 01-26)
		se23	se24	se25	se26	
Santa Cruz	115				1	10
Cochabamba	18				1	8
Potosi	15					7
La Paz	34		1			5
Tarija	10		2			4
Oruro	8					3
Chuquisaca	1					
Beni						
<b>Total</b>	<b>201</b>		<b>3</b>		<b>2</b>	<b>37</b>

FUENTE: Programa Nacional de Zoonosis, Unidad de Epidemiología

Hasta la semana epidemiológica 26 de la gestión 2019 se han registrado 37 casos de rabia en perros, 81,6% menos que los registrados en la gestión 2018 en el mismo periodo de tiempo.

En 6 departamentos del país se han presentado casos de rabia canina: 9 casos en Santa Cruz (27%), 8 casos en Cochabamba (21,6%), 7 casos en Potosí, representando el 13,5%, 5 en La Paz (13,5%), 4 en Tarija (10,8%) y 3 casos en Oruro, representando el 8,1%.

**Gráfica 6. Bolivia: Canal Endémico Rabia Canina, enero a junio 2019, SE 01-26**



FUENTE: Programa Nacional de Zoonosis, Unidad de Epidemiología

Durante la presente semana epidemiológica se presentó 2 casos de rabia canina. El canal endémico de rabia a nivel nacional se encuentra en la zona de seguridad.

(\*) Informe a la semana epidemiológica 26: del 23 al 29 junio/2019

**Gráfica 8. Bolivia: Número casos de Hantavirus según Municipio y Departamento enero a junio 2019\* (SE 26)**



Hasta la SE 26 se registran 33 casos confirmados por Hantavirus en el país y 7 decesos con una letalidad del 21,2%.

Hasta la SE 26, se registran 7 decesos: 1 en el Municipio de Caranavi, 1 en el municipio de Alto Beni, 2 en el municipio de Caraparí, 2 en el municipio de Yacuiba y 1 en la ciudad de Santa Cruz.

FUENTE: Programa Nacional de ETRs, Unidad de Epidemiología

(\*) Informe a la semana epidemiológica 26: del 23 al 29 junio/2019