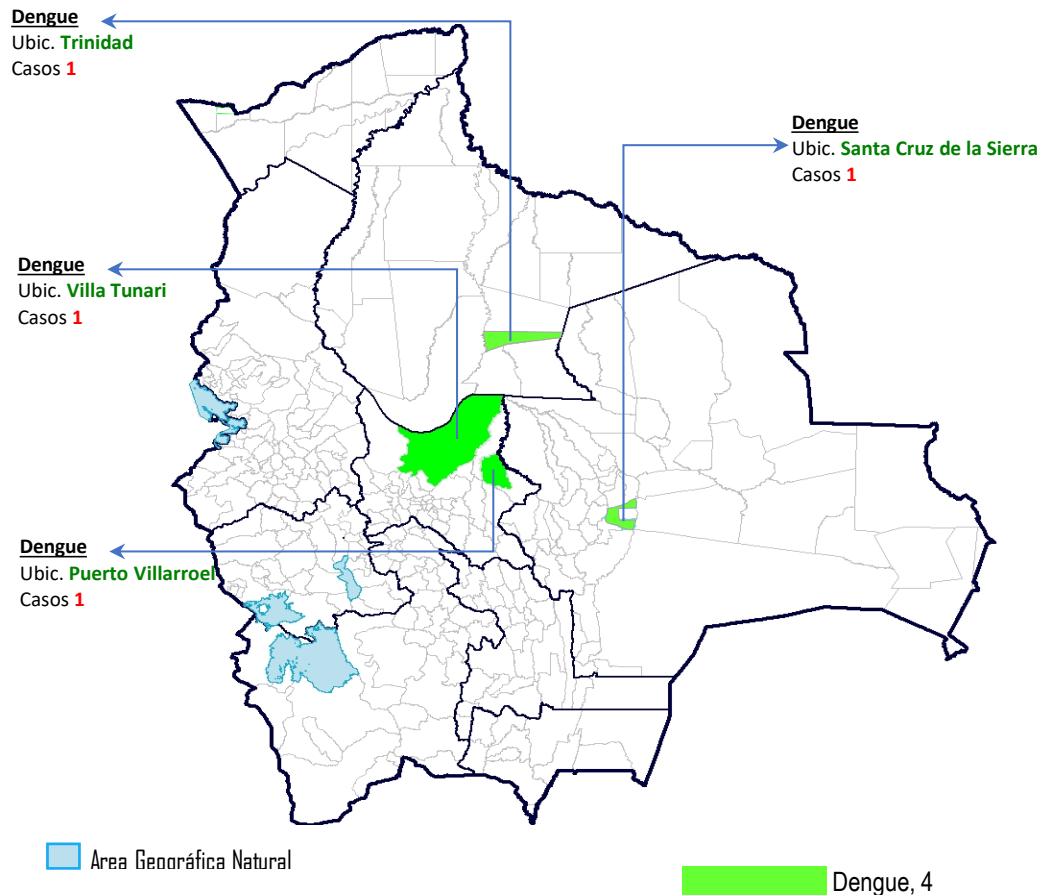


AÑO 13- N° 28 - Fecha boletín: martes, 16 julio 2019

NOTAS BREVES:

El análisis del PCR y secuenciación de nueva generación confirma que el paciente fue infectado con un Arenavirus de Nuevo Mundo que es un genotipo del virus Chapare.

Mapa I. Bolivia: Casos positivos reportados en la semana epidemiológica 28, según municipios

**Edición General**
 Ministerio de Salud
Unidad de Epidemiología

 Calle Fernando Guachalla #342
Edif. Víctor 4to piso
Teléfono: 2440591
Fax: 2442572

epidemiologia.gob.bo@gmail.com

La Paz - Bolivia

Eventos bajo Vigilancia Epidemiológica, Bolivia: julio 2017, 2018, 2019 (SE 01 - 28)

EVENTOS		Casos confirmados hasta la SE 28			SE 28	Fallecidos	
		2017	2018	2019		2019	SE 28
Inmunoprevenibles	Sarampión/Rubéola	0	0	0	0		
	Tosferina	5	8	16	0		
	Fiebre Amarilla	5	1	2	0		
Zoonóticas	Síndrome Cardiopulmonar por hantavirus	12	18	33	0	7	
	Rabia en perros	472	213	37	0		
	Leptospirosis	14	30	0	0		
	Rabia en Humanos	2	4	0	0		
Vectoriales	Peste Bubónica	0	1	0	0		
	Chikungunya (EVCH)	23	77	35	0		
	Zika	597	478	22	0		
	Dengue	841	374	4.141	4	17	
Otros Eventos	IRA's	2.120.737	2.166.134	1.842.731	75.590		
	Neumonías	61.506	61.412	50.666	1.911		
	EDA's	413.203	385.708	314.411	9.823		
	Influenza A(H3N2)	619	12	90	0	9	
	Influenza A(H1N1) 2009	60	686	14	0	5	
	Influenza B	144	659	12	0		
Meningitis Meningocócica	1	1	1	0			

Fuente: Unidad de Epidemiología –SNIS VE – CENETROP – INLASA

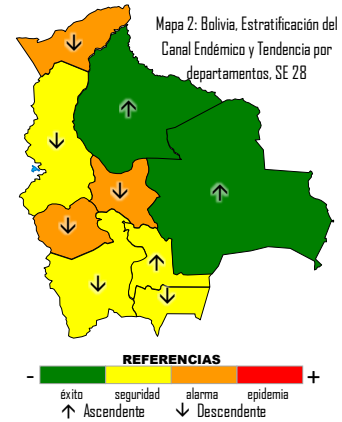
Enfermedades de Notificación Obligatoria

Bolivia: Situación Epidemiológica de IRAs, semanas epidemiológicas 01 - 28, 2019

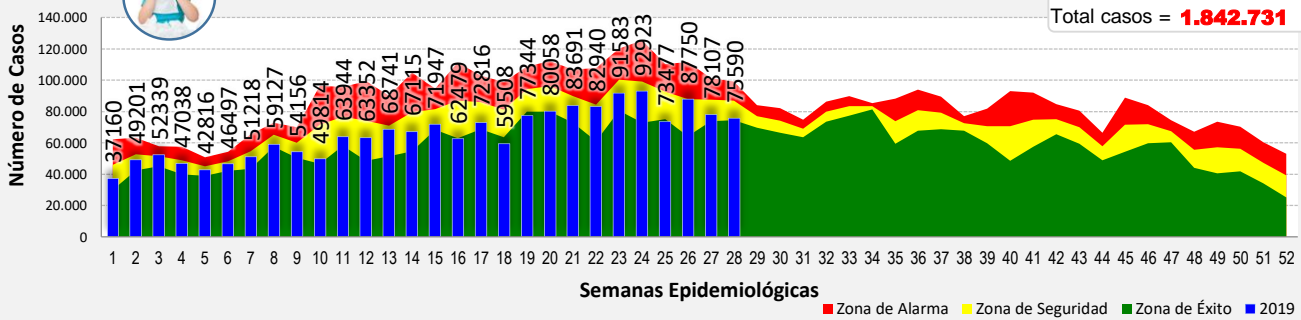
Tabla 1: Bolivia, Episodios de IRAs sin Neumonía según departamentos

Departamento	SE 25	SE 26	SE 27	SE 28	2019 *(SE 01-28)	Tendencia	Zona Canal Endémico	
Altiplano	La Paz	14.071	16.311	13.888	12.996	385.309	Descendente	Seguridad
	Oruro	7.446	8.843	6.893	6.354	147.432	Descendente	Alarma
	Potosí	8.842	9.108	8.332	8.332	220.738	Descendente	Seguridad
Valle	Chuquisaca	7.158	7.941	7.728	8.732	167.537	Ascendente	Seguridad
	Cochabamba	15.128	20.211	18.999	17.705	368.269	Descendente	Alarma
	Tarja	6.891	8.721	7.872	6.826	168.461	Descendente	Seguridad
Oriente	Santa Cruz	10.156	11.788	10.061	10.409	272.767	Ascendente	Éxito
	Beni	2.715	3.211	2.913	3.044	81.436	Ascendente	Éxito
	Pando	1.070	1.616	1.421	1.192	30.782	Descendente	Alarma
Bolivia	73.477	87.750	78.107	75.590	1.842.731	Descendente	Seguridad	

FUENTE: SNIS VE, Unidad de Epidemiología



Gráfica 1. Bolivia: Canal Endémico de IRAs sin Neumonía, semana epidemiológica 01 - 28, 2019



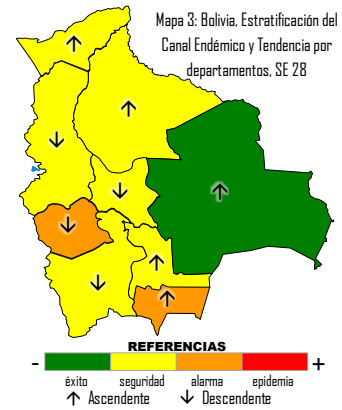
FUENTE: SNIS VE, Unidad de Epidemiología

Bolivia: Situación epidemiológica de Neumonías, semanas epidemiológicas 01 - 28, 2019

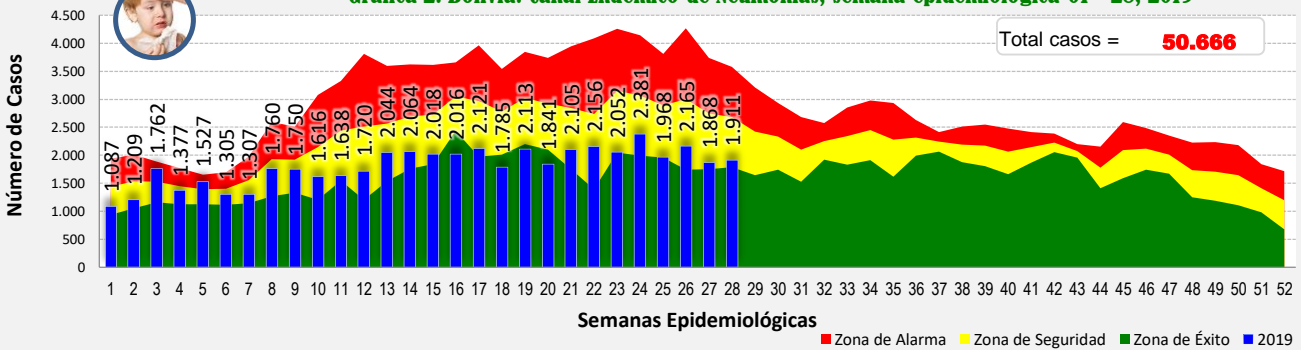
Tabla 2: Bolivia, Episodios de Neumonías según departamentos

Departamento	SE 25	SE 26	SE 27	SE 28	2019 *(SE 01-28)	Tendencia	Zona Canal Endémico	
Altiplano	La Paz	380	423	305	284	11.482	Descendente	Seguridad
	Oruro	56	78	86	73	1.280	Descendente	Alarma
	Potosí	48	77	51	51	1.529	Descendente	Seguridad
Valle	Chuquisaca	150	199	181	182	3.944	Ascendente	Seguridad
	Cochabamba	500	576	531	515	12.137	Descendente	Seguridad
	Tarja	111	172	168	178	3.326	Ascendente	Alarma
Oriente	Santa Cruz	647	548	479	527	14.505	Ascendente	Éxito
	Beni	35	45	47	72	1.503	Ascendente	Seguridad
	Pando	41	47	20	29	960	Ascendente	Seguridad
Bolivia	1.968	2.165	1.868	1.911	50.666	Ascendente	Seguridad	

FUENTE: SNIS VE, Unidad de Epidemiología



Gráfica 2. Bolivia: Canal Endémico de Neumonías, semana epidemiológica 01 - 28, 2019



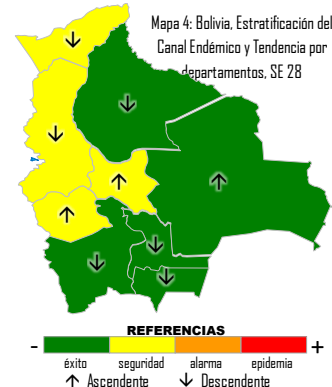
FUENTE: SNIS VE, Unidad de Epidemiología

(*) Informe a la semana epidemiológica 28: del 07 al 13 julio/2019

Bolivia: Situación epidemiológica de EDAs, semana epidemiológica 01 - 28, 2019

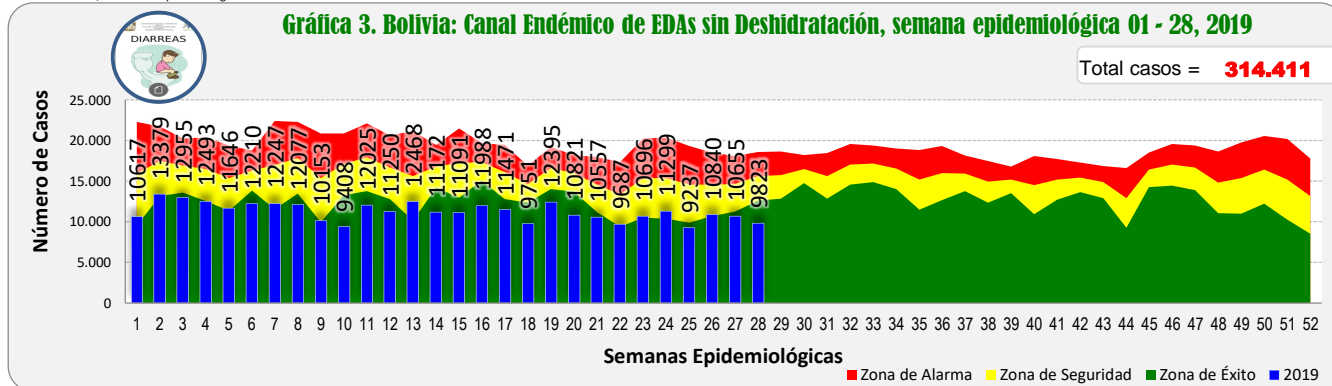
Tabla 3: Bolivia, Episodios de Diarreas sin Deshidratación según departamentos

Departamento	SE 25	SE 26	SE 27	SE 28	2019 *(SE 01-28)	Tendencia	Zona Canal Endémico	
Altiplano	La Paz	1.845	2.289	2.509	2.004	58.444	Descendente	Seguridad
	Oruro	598	827	807	824	23.712	Ascendente	Seguridad
	Potosí	941	927	903	903	33.329	Descendente	Éxito
Valle	Chuquisaca	875	905	1.317	1.016	27.650	Descendente	Éxito
	Cochabamba	1.794	2.013	2.091	2.258	63.428	Ascendente	Seguridad
	Tarija	692	789	631	550	22.944	Descendente	Éxito
Oriente	Santa Cruz	1.672	2.053	1.505	1.509	56.874	Ascendente	Éxito
	Beni	644	769	647	572	22.207	Descendente	Éxito
	Pando	176	268	245	187	5.823	Descendente	Seguridad
Bolivia	9.237	10.840	10.655	9.823	314.411	Descendente	Éxito	



FUENTE: SNIS VE, Unidad de Epidemiología

Gráfica 3. Bolivia: Canal Endémico de EDAs sin Deshidratación, semana epidemiológica 01 - 28, 2019



FUENTE: SNIS VE, Unidad de Epidemiología

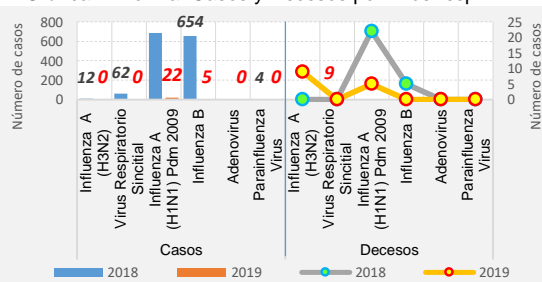
Bolivia: Situación epidemiológica comparativa de virus respiratorios, 2018 – 2019* SE 01-28

Tabla 4: Bolivia, Casos de virus respiratorios, comparativa 2018-2019* SE 28

Virus Respiratorios	2018		2019	
	Casos	Decesos	Casos	Decesos
Influenza A (H3N2)	12		92	9
Virus Respiratorio Sincitial	62		72	
Influenza A (H1N1) Pdm	685	22	14	5
Influenza B	654	5	11	
Adenovirus	3		3	
Parainfluenza Virus	4			
TOTAL	1.420	27	192	14

FUENTE: Programa Nacional de Influenza, Unidad de Epidemiología

Gráfica 4. Bolivia: Casos y Decesos por virus resp.



Hasta la fecha se reportan 14 casos de Influenza tipo A(H1N1), todos en el departamento de Santa Cruz.

Se tienen 11 casos de Influenza B en lo que corresponde al año y están localizados en el departamento de Santa Cruz.

En relación al virus de la Influenza A(H3N2) hasta la SE 28 se registran 92 casos en la presente gestión, con incremento muy significativo del 767% en relación a la gestión 2018, donde se tenía 12 casos en el mismo periodo de tiempo.

Bolivia: Situación epidemiológica comparativa de virus respiratorios por departamento 2019*, SE 01 - 28

Tabla 5: Bolivia, Casos y decesos de virus respiratorios, comparativa 2018-2019* SE 28

Departamento	A(H3N2)		A(H1N1)		Influenza B	
	Casos	Decesos	Casos	Decesos	Casos	Decesos
Santa Cruz	85	9	14	5	11	
Cochabamba	6					
Potosí	1					
La Paz						
Oruro						
Chuquisaca						
Beni						
Tarija						
Pando						
TOTAL	92	9	14	5	11	0

FUENTE: Programa Nacional de Influenza, Unidad de Epidemiología

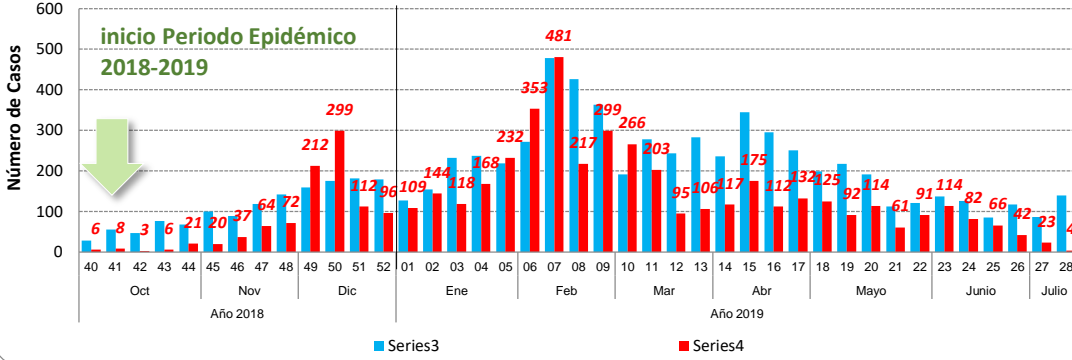
En relación a Influenza A(H3N2), se registraron 85 casos en el departamento de Santa Cruz (92,4%), 6 en Cochabamba (6,5%) y a consecuencia de ésta enfermedad hasta la SE 28 se reportan 9 decesos con A(H3N2) pertenecientes al departamento de Santa Cruz, todos con patología de base.

Por otra parte se registran 14 casos de AH1N1, de los cuales 5 fallecen.

(*) Informe a la semana epidemiológica 28: del 07 al 13 julio/2019

Bolivia: Situación epidemiológica de Dengue, octubre 2018 a julio 2019* (SE 28)

Grafica 5. Casos de Dengue confirmados por semana epidemiológica Bolivia, octubre 2018 a julio 2019*(SE 28)



En relación a los casos confirmados de Dengue por semana epidemiológica, en las últimas 4 semanas se ha reportado 135 casos a nivel nacional.

FUENTE: Programa Nacional de Dengue, Zika y Chikungunya, Unidad de Epidemiología

Tabla 6. Bolivia: Casos confirmados de Dengue por Departamento y semana epidemiológica enero a julio 2019*(SE 28)

Departamento	Gestión 2019										Total 01 - 28	
	01 al 08	19	20	21	22	23	24	25	26	27		28
Tarija	1.460	11	3	1		1		1				1.477
La Paz	803	24	51	18	43	35	16	6	10	5		1.011
Beni	606	19	13	14	12	19	20	17	9	2	1	732
Pando	358	9	2	3	4	13	9	11	1	2		412
Santa Cruz	107	18	36	21	25	33	28	20	15	10	1	314
Cochabamba	111	11	9	4	7	13	9	11	7	4	2	188
Chuquisaca	7											7
Area Endémica de Bolivia	3.452	92	114	61	91	114	82	66	42	23	4	4.141

Hasta la semana epidemiológica 28 de la gestión 2019 se reportaron 4.141 casos de Dengue a nivel nacional, de los cuales: 1.477 fueron en el departamento de Tarija [35,7%], 1011 en La Paz [24,4%], 732 en el Beni [17,7%], 412 en Pando [9,9%], 314 en Santa Cruz [7,6%], 188 en Cochabamba [4,5%] y 7 en Chuquisaca [0,2%].

Se han notificado 17 decesos atribuidos a Dengue: 12 en el departamento de La Paz (70,6%), 3 en el Beni (17,6%), 1 en Pando (5,9%) y 1 en Tarija (5,9%).

FUENTE: Programa Nacional de Dengue, Zika y Chikungunya, Unidad de Epidemiología

Bolivia: Situación Epidemiológica de Rabia comparativa 2018 - 2019* (SE 01 - 28)

Tabla 7: Bolivia, Casos de Rabia Canina, 2018-2019* SE 28

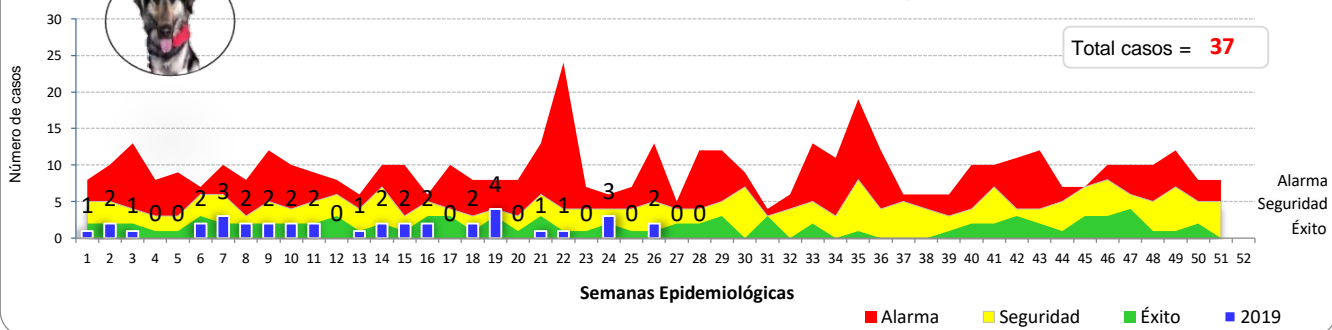
Departamento	Total 2018 (SE 01-28)	Gestión 2019				Total 2019 (SE 01-28)
		se25	se26	se27	se28	
Santa Cruz	120		1			10
Cochabamba	19		1			8
Potosi	17					7
La Paz	37					5
Tarija	11					4
Oruro	8					3
Chuquisaca	1					
Beni						
Total	213		2			37

Hasta la semana epidemiológica 28 de la gestión 2019 se han registrado 37 casos de rabia en perros, 82,6% menos que los registrados en la gestión 2018 en el mismo periodo de tiempo.

En 6 departamentos del país se han presentado casos de rabia canina: 10 casos en Santa Cruz (27%), 8 casos en Cochabamba (21,6%), 7 casos en Potosí, representando el 13,5%, 5 en La Paz (13,5%), 4 en Tarija (10,8%) y 3 casos en Oruro, representando el 8,1%.

FUENTE: Programa Nacional de Zoonosis, Unidad de Epidemiología

Gráfica 6. Bolivia: Canal Endémico Rabia Canina, enero a julio 2019, SE 01-28



FUENTE: Programa Nacional de Zoonosis, Unidad de Epidemiología

Durante la presente semana epidemiológica no se presento casos de rabia canina. El canal endémico de rabia a nivel nacional se encuentra en la zona de éxito.

(*) Informe a la semana epidemiológica 28: del 07 al 13 julio/2019

Gráfica 8. Bolivia: Número casos de Hantavirus según Municipio y Departamento enero a julio 2019* (SE 28)



Hasta la SE 28 se registran 33 casos confirmados por Hantavirus en el país y 7 decesos con una letalidad del 21,2%.

Hasta la SE 28, se registran 7 decesos: 1 en el Municipio de Caranavi, 1 en el municipio de Alto Beni, 2 en el municipio de Carapari, 2 en el municipio de Yacuba y 1 en la ciudad de Santa Cruz.

FUENTE: Programa Nacional de ETRs, Unidad de Epidemiología

(*) Informe a la semana epidemiológica 28: del 07 al 13 julio/2019