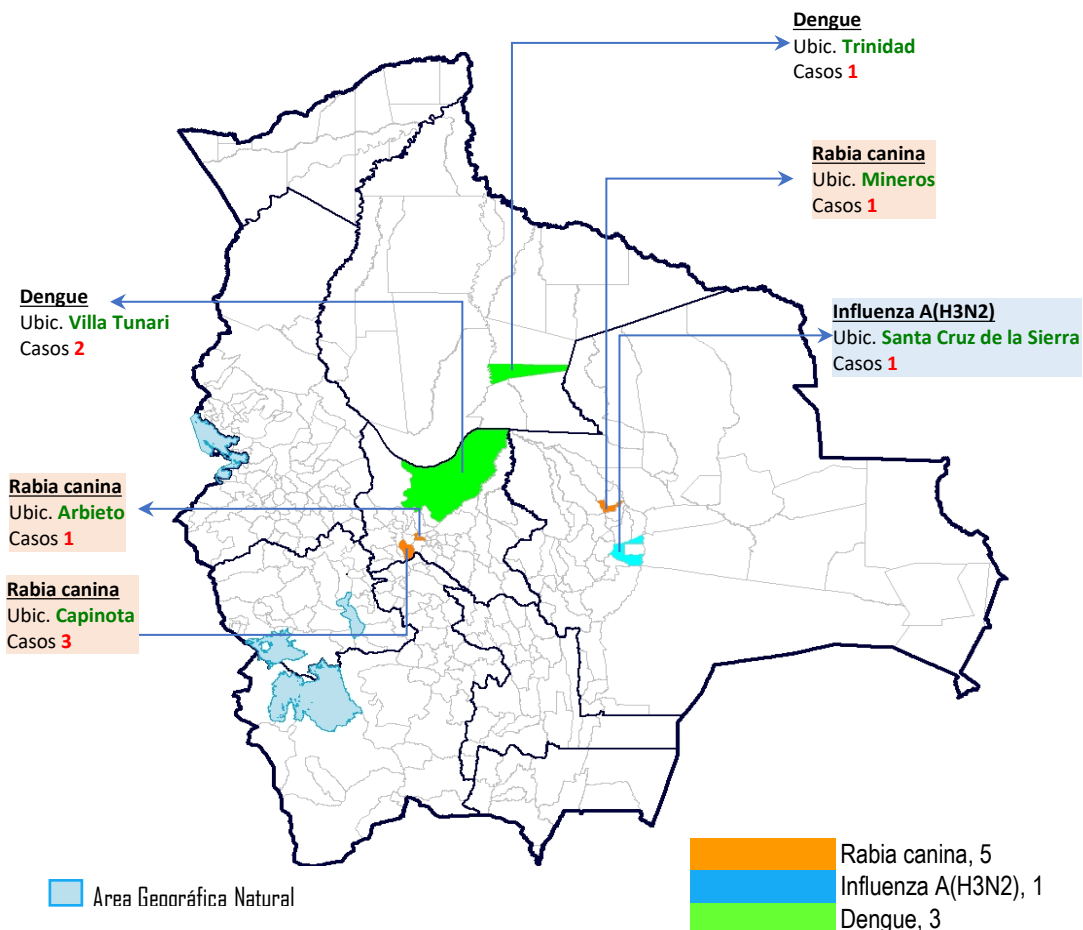


AÑO 13- N° 29 - Fecha boletín: martes, 23 julio 2019

NOTAS BREVES:

Se registran 3 casos de rabia canina en el municipio de Capinota del departamento de Cochabamba.

Mapa I. Bolivia: Casos positivos reportados en la semana epidemiológica 29, según municipios

**Edición General**

Ministerio de Salud
Unidad de Epidemiología

Calle Fernando Guachalla #342
Edif. Víctor 4to piso
Teléfono: 2440591
Fax: 2442572

epidemiología.gob.bo@gmail.com

La Paz - Bolivia

Eventos bajo Vigilancia Epidemiológica, Bolivia: julio 2017, 2018, 2019 (SE 01 - 29)

EVENTOS		Casos confirmados hasta la SE 29			SE 29	Fallecidos	
		2017	2018	2019		2019	SE 29
Inmunoprevenibles	Sarampión/Rubéola	0	0	0	0		
	Tosferina	5	8	16	0		
	Fiebre Amarilla	5	1	2	0		
Zoonóticas	Síndrome Cardiopulmonar por hantavirus	13	19	33	0	7	
	Rabia en perros	493	218	42	5		
	Leptospirosis	14	30	0	0		
	Rabia en Humanos	2	4	0	0		
Vectoriales	Peste Bubónica	0	1	0	0		
	Chikungunya (EVCH)	23	78	43	0		
	Zika	599	478	22	0		
	Dengue	845	375	4.206	3	18	
Otros Eventos	IRA's	2.181.513	2.231.844	1.908.716	65.032		
	Neumonías	63.135	63.609	52.471	1.784		
	EDA's	423.465	398.920	325.236	10.745		
	Influenza A(H3N2)	620	12	96	1	9	
	Influenza A(H1N1) 2009	60	686	18	0	5	
	Influenza B	145	666	14	0		
	Meningitis Meningocócica	1	1	1	0		

Fuente: Unidad de Epidemiología –SNIS VE – CENETROP – INLASA

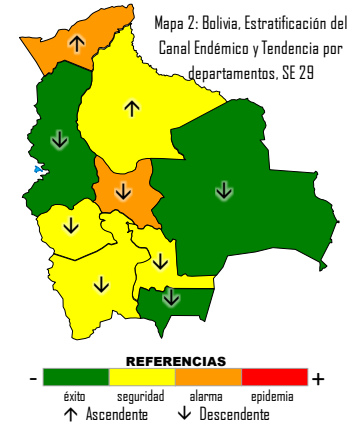
Enfermedades de Notificación Obligatoria

Bolivia: Situación Epidemiológica de IRAs, semanas epidemiológicas 01 - 29, 2019

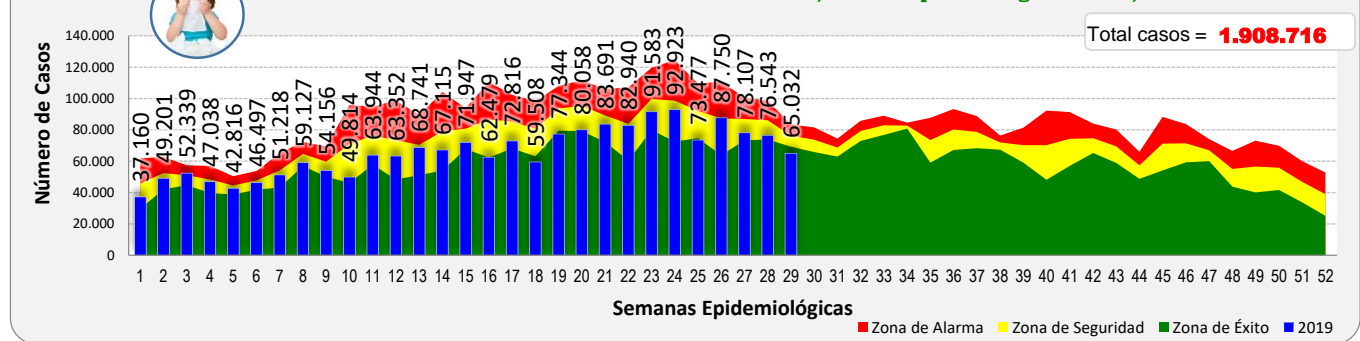
Tabla 1: Bolivia, Episodios de IRAs sin Neumonía según departamentos

Departamento		SE 26	SE 27	SE 28	SE 29	2019 *(SE 01-29)	Tendencia	Zona Canal Endémico
Altiplano	La Paz	16.311	13.888	12.996	9.988	395.297	Descendente	Éxito
	Oruro	8.843	6.893	6.354	4.875	152.307	Descendente	Seguridad
	Potosí	9.108	8.332	8.751	7.484	228.641	Descendente	Seguridad
Valle	Chuquisaca	7.941	7.728	8.732	6.617	174.154	Descendente	Seguridad
	Cochabamba	20.211	18.999	17.705	16.055	384.324	Descendente	Alarma
	Tarija	8.721	7.872	7.360	6.012	175.007	Descendente	Éxito
Oriente	Santa Cruz	11.788	10.061	10.409	9.695	282.462	Descendente	Éxito
	Beni	3.211	2.913	3.044	3.045	84.481	Ascendente	Seguridad
	Pando	1.616	1.421	1.192	1.261	32.043	Ascendente	Alarma
Bolivia		87.750	78.107	76.543	65.032	1.908.716	Descendente	Éxito

FUENTE: SNIS VE, Unidad de Epidemiología



Gráfica 1. Bolivia: Canal Endémico de IRAs sin Neumonía, semana epidemiológica 01 - 29, 2019



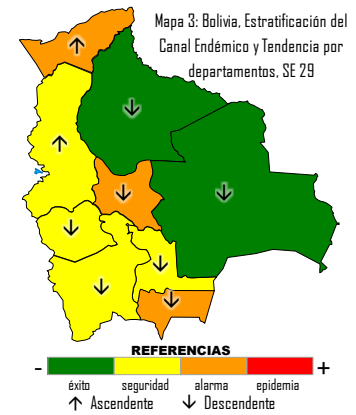
FUENTE: SNIS VE, Unidad de Epidemiología

Bolivia: Situación epidemiológica de Neumonías, semanas epidemiológicas 01 - 29, 2019

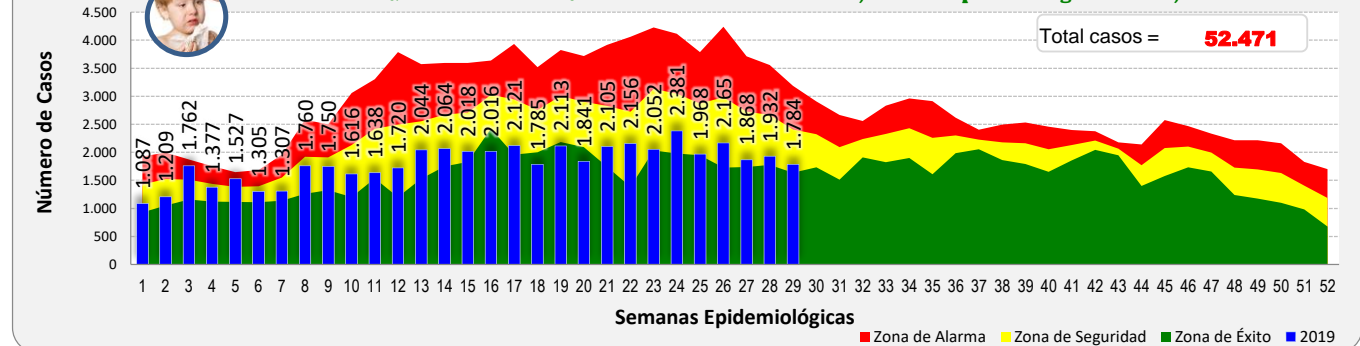
Tabla 2: Bolivia, Episodios de Neumonías según departamentos

Departamento		SE 26	SE 27	SE 28	SE 29	2019 *(SE 01-29)	Tendencia	Zona Canal Endémico
Altiplano	La Paz	423	305	284	352	11.834	Ascendente	Seguridad
	Oruro	78	86	73	37	1.317	Descendente	Seguridad
	Potosí	77	51	58	58	1.594	Descendente	Seguridad
Valle	Chuquisaca	199	181	182	142	4.086	Descendente	Seguridad
	Cochabamba	576	531	515	498	12.635	Descendente	Alarma
	Tarija	172	168	192	133	3.473	Descendente	Alarma
Oriente	Santa Cruz	548	479	527	472	14.977	Descendente	Éxito
	Beni	45	47	72	48	1.551	Descendente	Éxito
	Pando	47	20	29	44	1.004	Ascendente	Alarma
Bolivia		2.165	1.868	1.932	1.784	52.471	Descendente	Seguridad

FUENTE: SNIS VE, Unidad de Epidemiología



Gráfica 2. Bolivia: Canal Endémico de Neumonías, semana epidemiológica 01 - 29, 2019

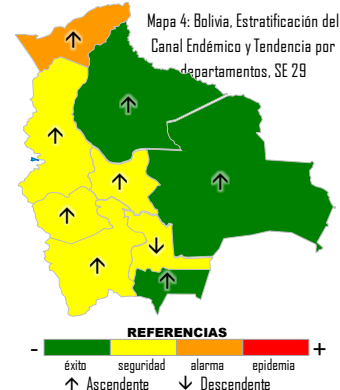


FUENTE: SNIS VE, Unidad de Epidemiología

(*) Informe a la semana epidemiológica 29: del 14 al 20 julio/2019

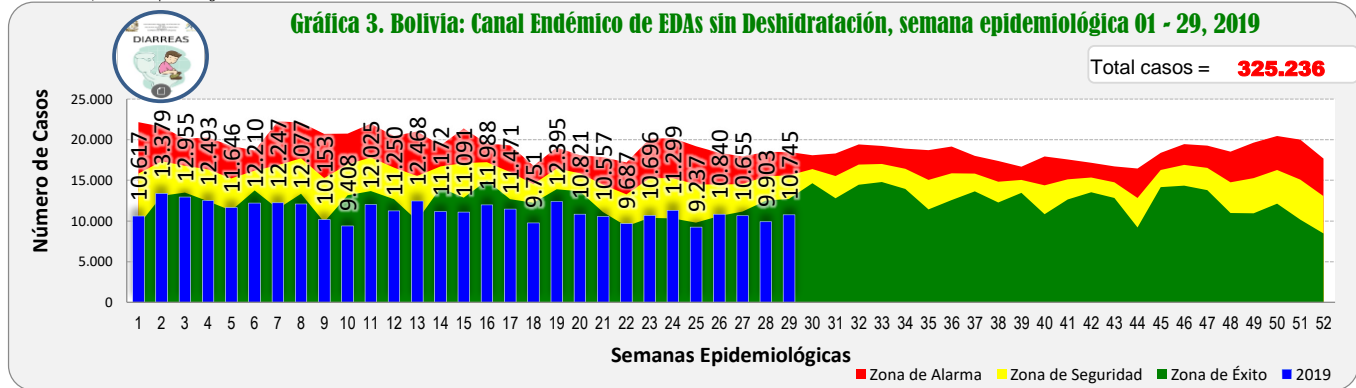
Tabla 3: Bolivia, Episodios de Diarreas sin Deshidratación según departamentos

Departamento	SE 26	SE 27	SE 28	SE 29	2019 *(SE 01-29)	Tendencia	Zona Canal Endémico	
Altiplano	La Paz	2.289	2.509	2.004	2.036	60.480	Ascendente	Seguridad
	Oruro	827	807	824	853	24.565	Ascendente	Seguridad
	Potosí	927	903	922	947	34.295	Ascendente	Seguridad
Valle	Chuquisaca	905	1.317	1.016	999	28.649	Descendente	Seguridad
	Cochabamba	2.013	2.091	2.258	2.660	66.088	Ascendente	Seguridad
	Tarija	789	631	611	617	23.622	Ascendente	Éxito
Oriente	Santa Cruz	2.053	1.505	1.509	1.752	58.626	Ascendente	Éxito
	Beni	769	647	572	636	22.843	Ascendente	Éxito
	Pando	268	245	187	245	6.068	Ascendente	Alarma
Bolivia	10.840	10.655	9.903	10.745	325.236	Ascendente	Éxito	



FUENTE: SNIS VE, Unidad de Epidemiología

Gráfica 3. Bolivia: Canal Endémico de EDAs sin Deshidratación, semana epidemiológica 01 - 29, 2019



FUENTE: SNIS VE, Unidad de Epidemiología

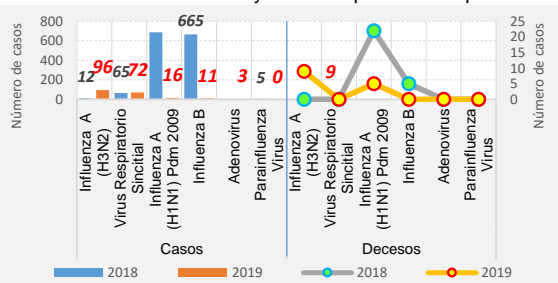
Bolivia: Situación epidemiológica comparativa de virus respiratorios, 2018 – 2019* SE 01-29

Tabla 4: Bolivia, Casos de virus respiratorios, comparativa 2018-2019* SE 29

Virus Respiratorios	2018		2019	
	Casos	Decesos	Casos	Decesos
Influenza A (H3N2)	12		96	9
Virus Respiratorio Sincitial	65		72	
Influenza A (H1N1) Pdm 2009	686	22	16	5
Influenza B	665	5	11	
Adenovirus	4		3	
Parainfluenza Virus	5			
TOTAL	1.437	27	198	14

FUENTE: Programa Nacional de Influenza, Unidad de Epidemiología

Gráfica 4. Bolivia: Casos y Decesos por virus resp.



Hasta la fecha se reportan 16 casos de Influenza tipo A(H1N1), 14 en el departamento de Santa Cruz y 2 en el departamento de Cochabamba.

Se tienen 11 casos de Influenza B en lo que corresponde al año y están localizados en el departamento de Santa Cruz.

En relación al virus de la Influenza A(H3N2) hasta la SE 29 se registran 96 casos en la presente gestión, con incremento muy significativo del 800% en relación a la gestión 2018, donde se tenía 12 casos en el mismo periodo de tiempo.

Bolivia: Situación epidemiológica comparativa de virus respiratorios por departamento 2019*, SE 01 - 29

Tabla 5: Bolivia, Casos y decesos de virus respiratorios, comparativa 2018-2019* SE 29

Departamento	A(H3N2)		A(H1N1)		Influenza B	
	Casos	Decesos	Casos	Decesos	Casos	Decesos
Santa Cruz	86	9	14	5	11	
Cochabamba	9		2			
Potosí	1					
La Paz						
Oruro						
Chuquisaca						
Beni						
Tarija						
Pando						
TOTAL	96	9	16	5	11	0

FUENTE: Programa Nacional de Influenza, Unidad de Epidemiología

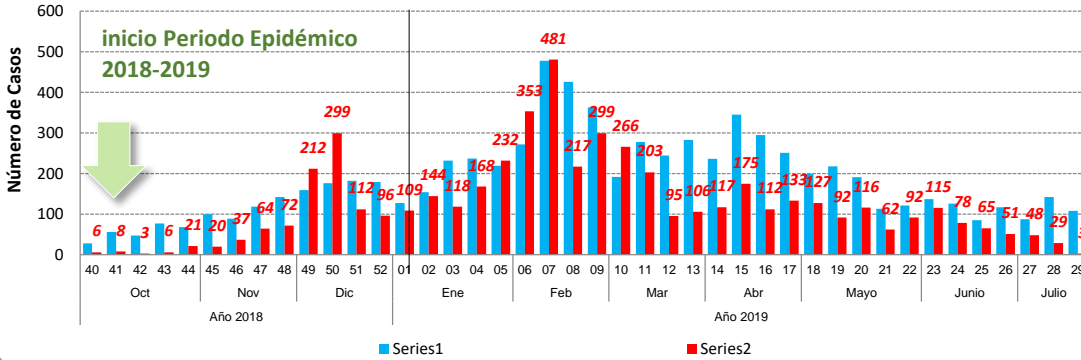
En relación a Influenza A(H3N2), se registraron 86 casos en el departamento de Santa Cruz (89,6%), 9 en Cochabamba (9,4%) y a consecuencia de ésta enfermedad hasta la SE 29 se reportan 9 decesos con A(H3N2) pertenecientes al departamento de Santa Cruz, todos con patología de base.

Por otra parte se registran 16 casos de AH1N1, de los cuales, 5 fallecen.

(*) Informe a la semana epidemiológica 29: del 14 al 20 julio/2019

Bolivia: Situación epidemiológica de Dengue, octubre 2018 a julio 2019* (SE 29)

Grafica 5. Casos de Dengue confirmados por semana epidemiológica Bolivia, octubre 2018 a julio 2019*(SE 29)



En relación a los casos confirmados de Dengue por semana epidemiológica, en las últimas 4 semanas se ha reportado 131 casos a nivel nacional.

FUENTE: Programa Nacional de Dengue, Zika y Chikungunya, Unidad de Epidemiología

Tabla 6. Bolivia: Casos confirmados de Dengue por Departamento y semana epidemiológica enero a julio 2019*(SE 29)

Departamento	Gestión 2019										Total 01 - 29
	01	02	03	04	05	06	07	08	09	10	
Tarija	1.471	3	1	1	1						1.477
La Paz	827	52	19	45	38	19	10	14	14		1.038
Beni	628	14	14	11	17	13	11	11	6	10	736
Pando	367	2	3	4	13	9	11	1	2	4	416
Santa Cruz	125	36	21	25	33	28	21	18	21	8	336
Cochabamba	122	9	4	7	13	9	11	7	5	7	196
Chuquisaca	7										7
Area Endémica de Bolivia	3.547	116	62	92	115	78	65	51	48	29	4.206

Hasta la semana epidemiológica 29 de la gestión 2019 se reportaron 4.206 casos de Dengue a nivel nacional, de los cuales: 1.477 fueron en el departamento de Tarija [35,1%], 1038 en La Paz [24,7%], 736 en el Beni [17,5%], 416 en Pando [9,9%], 336 en Santa Cruz [8%], 196 en Cochabamba [4,7%] y 7 en Chuquisaca [0,2%].

Se han notificado 18 decesos atribuidos a Dengue: 12 en el departamento de La Paz (66,7%), 3 en el Beni (16,7%), 2 en Tarija (11,1%) y 1 en Pando (5,6%).

FUENTE: Programa Nacional de Dengue, Zika y Chikungunya, Unidad de Epidemiología

Bolivia: Situación Epidemiológica de Rabia comparativa 2018 - 2019* (SE 01 - 29)

Tabla 7: Bolivia, Casos de Rabia Canina, 2018-2019* SE 29

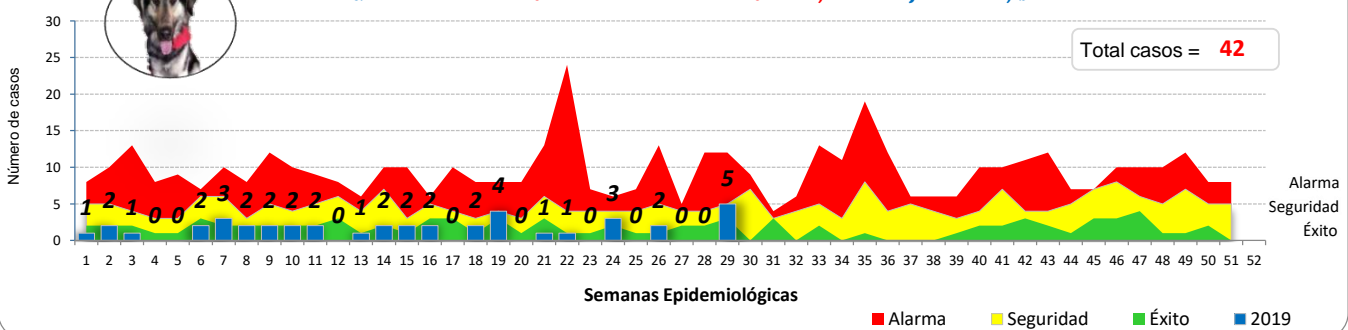
Departamento	Total 2018 (SE 01-29)	Gestión 2019			Total 2019 (SE 01-29)
		se26	se27	se28	
Cochabamba	19	1			12
Santa Cruz	121	1			11
Potosi	19				7
La Paz	39				5
Tarija	11				4
Oruro	8				3
Chuquisaca	1				
Beni					
Total	218	2			42

Hasta la semana epidemiológica 29 de la gestión 2019 se han registrado 42 casos de rabia en perros, 80,7% menos que los registrados en la gestión 2018 en el mismo periodo de tiempo.

En 6 departamentos del país se han presentado casos de rabia canina: 12 casos en Cochabamba (28,6%), 11 casos en Santa Cruz (26,2%), 7 casos en Potosí (16,7%), 5 en La Paz (11,9%), 4 en Tarija (9,5%) y 3 casos en Oruro, representando el 7,1%.

FUENTE: Programa Nacional de Zoonosis, Unidad de Epidemiología

Gráfica 6. Bolivia: Canal Endémico Rabia Canina, enero a julio 2019, SE 01-29

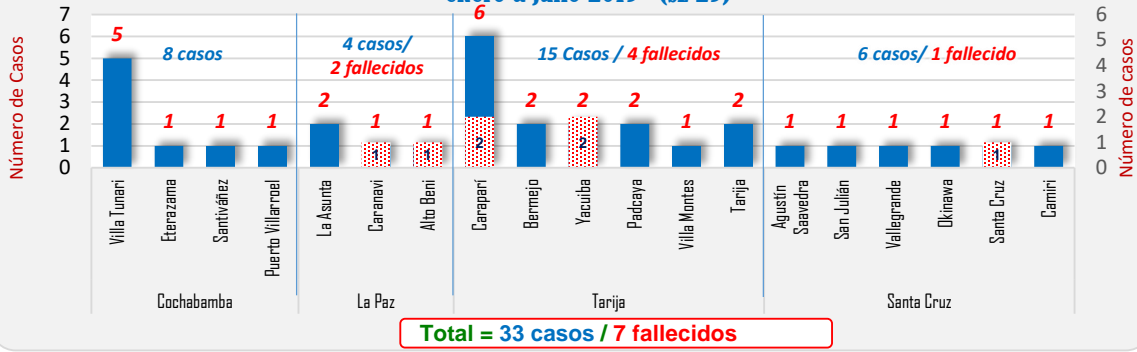


FUENTE: Programa Nacional de Zoonosis, Unidad de Epidemiología

Durante la presente semana epidemiológica se presentó 5 casos de rabia canina. El canal endémico de rabia a nivel nacional se encuentra en la zona de seguridad, próximo a alarma.

(*) Informe a la semana epidemiológica 29: del 14 al 20 julio/2019

Gráfica 8. Bolivia: Número casos de Hantavirus según Municipio y Departamento enero a julio 2019* (SE 29)



Hasta la SE 29 se registran 33 casos confirmados por Hantavirus en el país y 7 decesos con una letalidad del 21,2%.

Hasta la SE 29, se registran 7 decesos: 1 en el Municipio de Caranavi, 1 en el municipio de Alto Beni, 2 en el municipio de Caraparí, 2 en el municipio de Yacuiba y 1 en la ciudad de Santa Cruz.

FUENTE: Programa Nacional de ETRs, Unidad de Epidemiología

(*) Informe a la semana epidemiológica 29: del 14 al 20 julio/2019