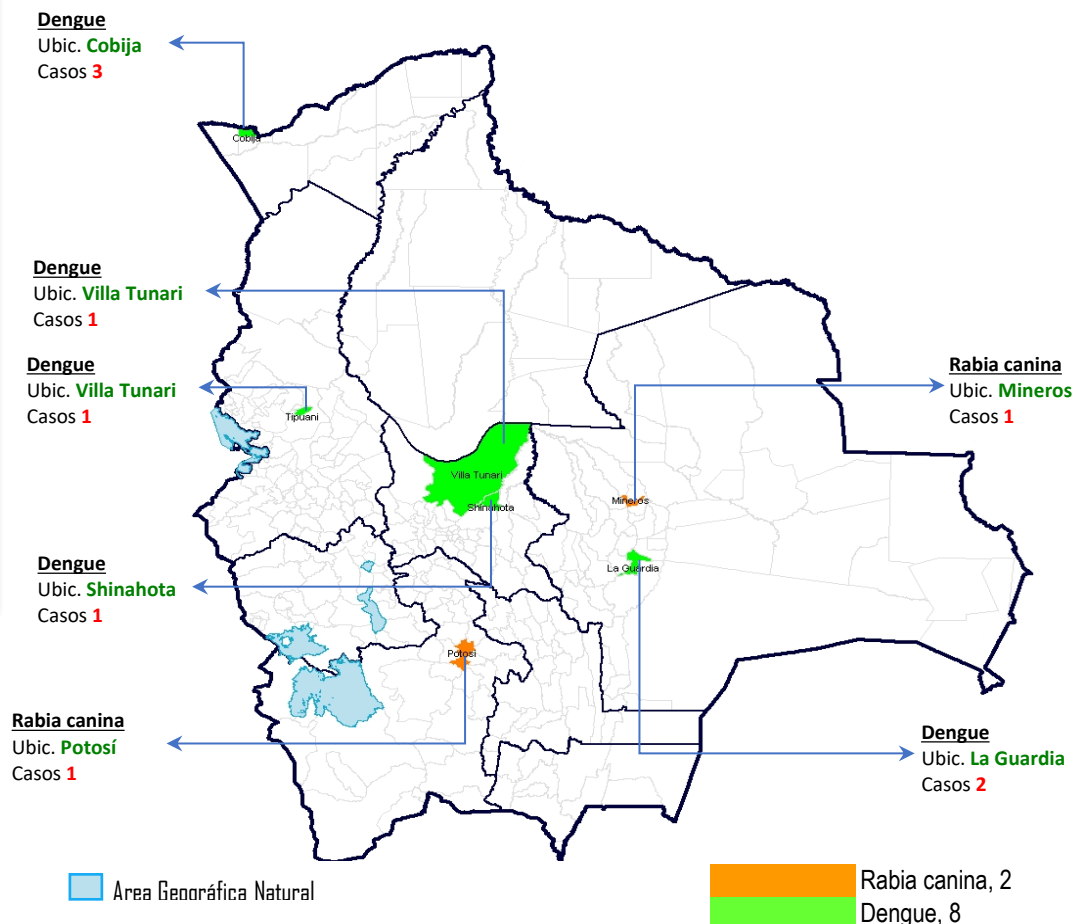


AÑO 13- N° 34 - Fecha boletín: martes, 27 agosto 2019

**NOTAS BREVES:**

Se registra 1 caso de rabia canina en la ciudad de Potosí.

Mapa I. Bolivia: Casos positivos reportados en la semana epidemiológica 34, según municipios

**Edición General**

Ministerio de Salud  
Unidad de Epidemiología

Calle Fernando Guachalla #342  
Edif. Víctor 4to piso  
Teléfono: 2440591  
Fax: 2442572

epidemiología.gob.bo@gmail.com

La Paz - Bolivia

**Eventos bajo Vigilancia Epidemiológica, Bolivia: agosto 2017, 2018, 2019 (SE 01 - 34)**

EVENTOS		Casos confirmados hasta la SE 34			SE 34	Fallecidos	
		2017	2018	2019		2019	SE 34
Inmunoprevenibles	Sarampión/Rubéola	0	0	0	0		
	Tosferina	9	9	16	0		
	Fiebre Amarilla	5	1	2	0		
Zoonóticas	Síndrome Cardiopulmonar por hantavirus	15	21	34	0	7	
	Rabia en perros	593	259	55	2		
	Leptospirosis	19	34	0	0		
	Rabia en Humanos	3	4	0	0		
Vectoriales	Peste Bubónica	0	1	0	0		
	Chikungunya (EVCH)	23	79	50	0		
	Zika	601	480	26	0		
	Dengue	857	381	4.397	8	18	
Otros Eventos	IRA's	2.603.087	2.671.671	2.259.705	72.428		
	Neumonías	74.529	76.508	61.649	1.996		
	EDA's	507.692	491.113	382.890	12.444		
	Influenza A(H3N2)	622	12	105	0	9	
	Influenza A(H1N1) 2009	60	686	36	0	5	
	Influenza B	147	672	26	0		
	Meningitis Meningocócica	1	1	1	0		

Fuente: Unidad de Epidemiología –SNIS VE – CENETROP – INLASA

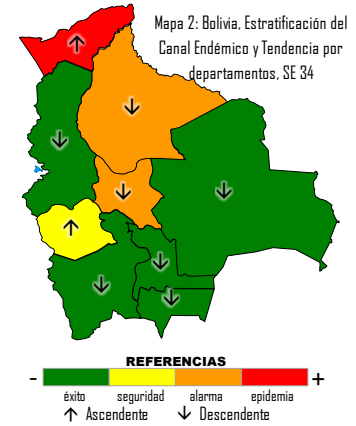
## Enfermedades de Notificación Obligatoria

### Bolivia: Situación Epidemiológica de IRAs, semanas epidemiológicas 01 - 34, 2019

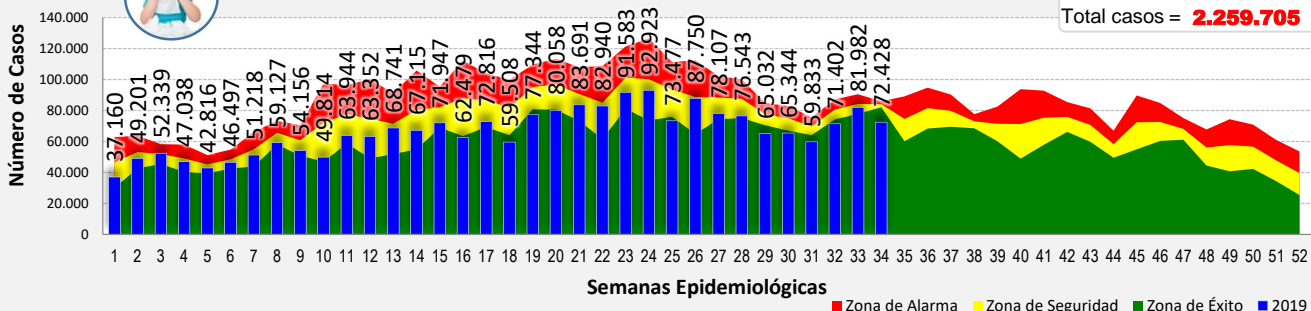
**Tabla 1:** Bolivia, Episodios de IRAs sin Neumonía según departamentos

Departamento		SE 31	SE 32	SE 33	SE 34	2019 *(SE 01-34)	Tendencia	Zona Canal Endémico
Altiplano	La Paz	10.032	10.914	12.771	11.093	451.388	Descendente	Éxito
	Oruro	3.879	4.397	4.653	4.926	174.867	Ascendente	Seguridad
	Potosí	6.519	7.927	9.911	8.039	268.661	Descendente	Éxito
Valle	Chuquisaca	4.576	7.747	8.293	6.145	206.425	Descendente	Éxito
	Cochabamba	12.644	14.803	15.410	14.090	455.518	Descendente	Alarma
	Tarija	6.435	6.408	7.569	6.590	207.751	Descendente	Éxito
Oriente	Santa Cruz	11.194	14.089	17.499	15.339	352.077	Descendente	Éxito
	Beni	3.208	3.724	4.561	4.552	103.749	Descendente	Alarma
	Pando	1.346	1.393	1.315	1.654	39.269	Ascendente	Epidemia
<b>Bolivia</b>		<b>59.833</b>	<b>71.402</b>	<b>81.982</b>	<b>72.428</b>	<b>2.259.705</b>	<b>Descendente</b>	<b>Éxito</b>

FUENTE: SNIS VE, Unidad de Epidemiología



**Gráfica 1. Bolivia: Canal Endémico de IRAs sin Neumonía, semana epidemiológica 01 - 34, 2019**



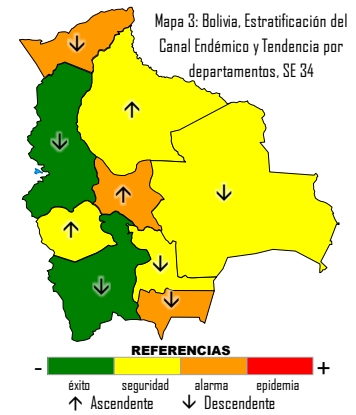
FUENTE: SNIS VE, Unidad de Epidemiología

### Bolivia: Situación epidemiológica de Neumonías, semanas epidemiológicas 01 - 34, 2019

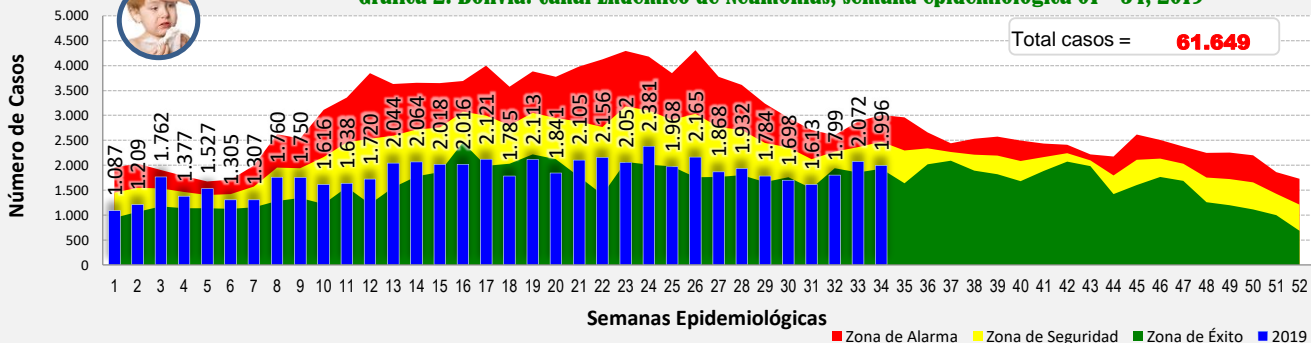
**Tabla 2:** Bolivia, Episodios de Neumonías según departamentos

Departamento		SE 31	SE 32	SE 33	SE 34	2019 *(SE 01-34)	Tendencia	Zona Canal Endémico
Altiplano	La Paz	301	233	324	245	13.236	Descendente	Éxito
	Oruro	49	44	37	41	1.528	Ascendente	Seguridad
	Potosí	34	26	43	39	1.786	Descendente	Éxito
Valle	Chuquisaca	161	142	165	140	4.820	Descendente	Seguridad
	Cochabamba	312	430	420	492	14.680	Ascendente	Alarma
	Tarija	166	146	145	142	4.222	Descendente	Alarma
Oriente	Santa Cruz	511	693	834	771	18.331	Descendente	Seguridad
	Beni	47	44	53	81	1.832	Ascendente	Seguridad
	Pando	32	41	51	45	1.214	Descendente	Alarma
<b>Bolivia</b>		<b>1.613</b>	<b>1.799</b>	<b>2.072</b>	<b>1.996</b>	<b>61.649</b>	<b>Descendente</b>	<b>Seguridad</b>

FUENTE: SNIS VE, Unidad de Epidemiología



**Gráfica 2. Bolivia: Canal Endémico de Neumonías, semana epidemiológica 01 - 34, 2019**

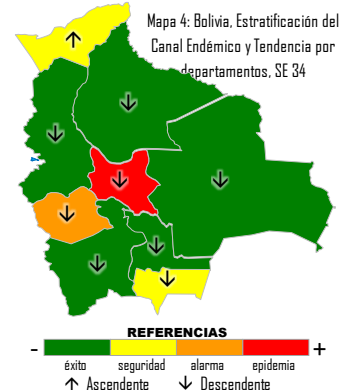


FUENTE: SNIS VE, Unidad de Epidemiología

(\*) Informe a la semana epidemiológica 34: del 18 al 24 agosto/2019

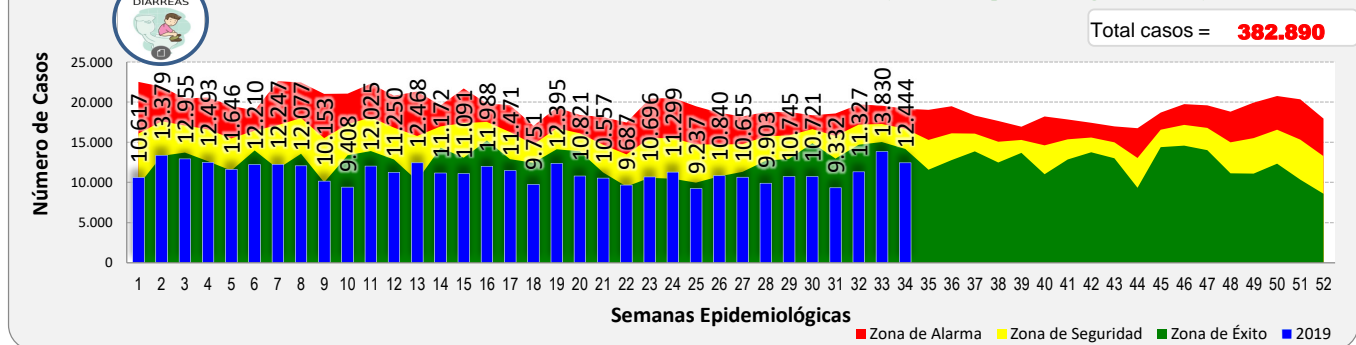
Tabla 3: Bolivia, Episodios de Diarreas sin Deshidratación según departamentos

Departamento	SE 31	SE 32	SE 33	SE 34	2019 *(SE 01-34)	Tendencia	Zona Canal Endémico	
Altiplano	La Paz	2.005	2.106	2.561	2.256	71.492	Descendente	Éxito
	Oruro	697	930	984	930	29.036	Descendente	Alarma
	Potosí	778	947	1.241	985	39.181	Descendente	Éxito
Valle	Chuquisaca	567	816	963	717	32.523	Descendente	Éxito
	Cochabamba	2.403	2.938	3.402	3.374	80.910	Descendente	Epidemia
	Tarija	590	626	790	702	26.903	Descendente	Seguridad
Oriente	Santa Cruz	1.474	1.986	2.896	2.533	69.194	Descendente	Éxito
	Beni	632	810	831	729	26.578	Descendente	Éxito
	Pando	186	168	162	218	7.073	Ascendente	Seguridad
<b>Bolivia</b>	<b>9.332</b>	<b>11.327</b>	<b>13.830</b>	<b>12.444</b>	<b>382.890</b>	<b>Descendente</b>	<b>Éxito</b>	



FUENTE: SNIS VE, Unidad de Epidemiología

Gráfica 3: Bolivia: Canal Endémico de EDAs sin Deshidratación, semana epidemiológica 01 - 34, 2019



FUENTE: SNIS VE, Unidad de Epidemiología

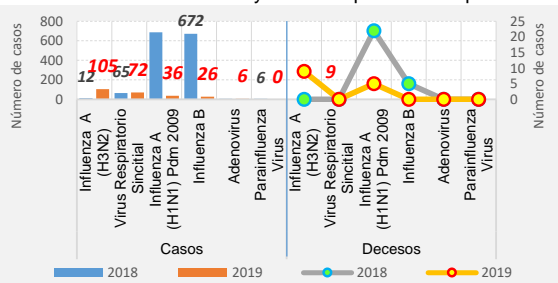
Bolivia: Situación epidemiológica comparativa de virus respiratorios, 2018 – 2019\* SE 01-34

Tabla 4: Bolivia, Casos de virus respiratorios, comparativa 2018-2019\* SE 34

Virus Respiratorios	2018		2019	
	Casos	Decesos	Casos	Decesos
Influenza A (H3N2)	12		105	9
Virus Respiratorio Sincitial	65		72	
Influenza A (H1N1) Pdm 2009	687	22	36	5
Influenza B	672	5	26	
Adenovirus	5		6	
Parainfluenza Virus	6			
<b>TOTAL</b>	<b>1.447</b>	<b>27</b>	<b>245</b>	<b>14</b>

FUENTE: Programa Nacional de Influenza, Unidad de Epidemiología

Gráfica 4: Bolivia: Casos y Decesos por virus resp.



Hasta la fecha se reportan 36 casos de Influenza tipo A(H1N1), 31 en el departamento de Santa Cruz, 3 en el departamento de Tarija y 2 en el departamento de Cochabamba.

Se tienen 26 casos de Influenza B en lo que corresponde al año y están localizados en el departamento de Santa Cruz.

En relación al virus de la Influenza A(H3N2) hasta la SE 34 se registran 105 casos en la presente gestión, con incremento muy significativo del 875% en relación a la gestión 2018, donde se tenía 12 casos en el mismo periodo de tiempo.

Bolivia: Situación epidemiológica comparativa de virus respiratorios por departamento 2019\*, SE 01 - 34

Tabla 5: Bolivia, Casos y decesos de virus respiratorios, comparativa 2018-2019\* SE 34

Departamento	A(H3N2)		A(H1N1)		Influenza B	
	Casos	Decesos	Casos	Decesos	Casos	Decesos
Santa Cruz	91	9	31	5	26	
Tarija			3			
Cochabamba	13		2			
Potosí	1					
Beni						
Chuquisaca						
La Paz						
Oruro						
Pando						
<b>TOTAL</b>	<b>105</b>	<b>9</b>	<b>36</b>	<b>5</b>	<b>26</b>	<b>0</b>

FUENTE: Programa Nacional de Influenza, Unidad de Epidemiología

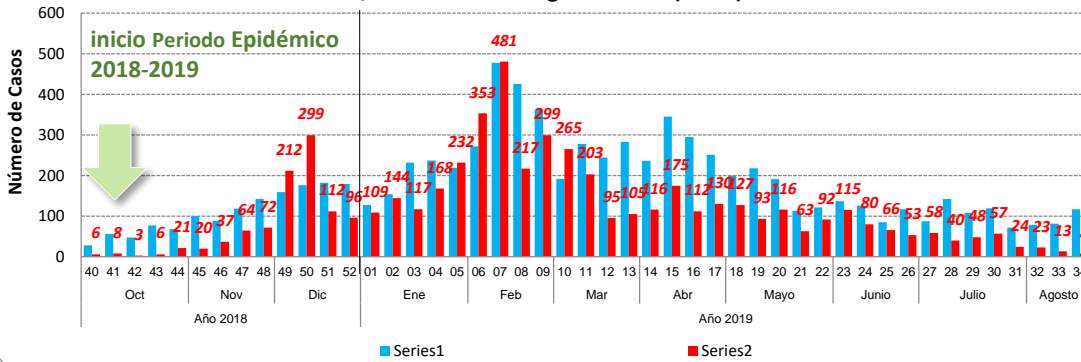
En relación a Influenza A(H3N2), se registraron 91 casos en el departamento de Santa Cruz (86,7%), 13 en Cochabamba (12,4%) y a consecuencia de esta enfermedad hasta la SE 34 se reportan 9 decesos con A(H3N2) pertenecientes al departamento de Santa Cruz, todos con patología de base.

Por otra parte se registran 36 casos de AH1N1, de los cuales, 5 fallecen.

(\*) Informe a la semana epidemiológica 34: del 18 al 24 agosto/2019

**Bolivia: Situación epidemiológica de Dengue, octubre 2018 a agosto 2019\* (SE 34)**

**Grafica 5. Casos de Dengue confirmados por semana epidemiológica Bolivia, octubre 2018 a agosto 2019\*(SE 34)**



En relación a los casos confirmados de Dengue por semana epidemiológica, en las últimas 4 semanas se ha reportado 68 casos a nivel nacional.

FUENTE: Programa Nacional de Dengue, Zika y Chikungunya, Unidad de Epidemiología

**Tabla 6. Bolivia: Casos confirmados de Dengue por Departamento y semana epidemiológica enero a agosto 2019\*(SE 34)**

Departamento	Gestión 2019														Total 01 - 34
	01	24	25	26	27	28	29	30	31	32	33	34			
Tarija	1.475	1													1.476
La Paz	998	10	14	20	1	6	8	3	4	1	1				1.066
Beni	699	10	11	7	11	14	17	7	9	2					787
Pando	399	12	1	2	8	2	11	1	4	4	3				447
Santa Cruz	268	22	20	22	11	19	12	5	5						386
Cochabamba	162	11	7	7	9	7	9	8	1	6	2				229
Chuquisaca	6														6
<b>Area Endémica de Bolivia</b>	<b>4.007</b>	<b>66</b>	<b>53</b>	<b>58</b>	<b>40</b>	<b>48</b>	<b>57</b>	<b>24</b>	<b>23</b>	<b>13</b>	<b>8</b>				<b>4.397</b>

Hasta la semana epidemiológica 34 de la gestión 2019 se reportaron 4.397 casos de Dengue a nivel nacional, de los cuales: 1.476 fueron en el departamento de Tarija [33,6%], 1066 en La Paz [24,2%], 787 en el Beni [17,9%], 447 en Pando [10,2%], 386 en Santa Cruz [8,8%], 229 en Cochabamba [5,2%] y 6 en Chuquisaca [0,1%].

Se han notificado 18 decesos atribuidos a Dengue: 12 en el departamento de La Paz (66,7%), 3 en el Beni (16,7%), 2 en Tarija (11,1%) y 1 en Pando (5,6%).

FUENTE: Programa Nacional de Dengue, Zika y Chikungunya, Unidad de Epidemiología

**Bolivia: Situación Epidemiológica de Rabia comparativa 2018 - 2019\* (SE 01 - 34)**

**Tabla 7: Bolivia, Casos de Rabia Canina, 2018-2019\* SE 34**

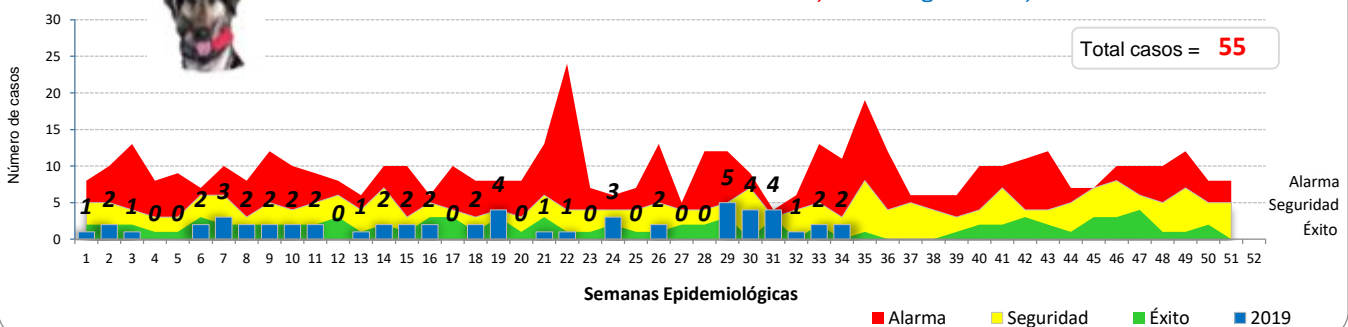
Departamento	Total 2018 (SE 01-34)	Gestión 2019				Total 2019 (SE 01-34)
		se31	se32	se33	se34	
Santa Cruz	137	3		2	1	17
Cochabamba	22	1				14
Potosi	29		1		1	9
La Paz	46					8
Tarija	15					4
Oruro	9					3
Chuquisaca	1					
Beni						
<b>Total</b>	<b>259</b>	<b>4</b>	<b>1</b>	<b>2</b>	<b>2</b>	<b>55</b>

FUENTE: Programa Nacional de Zoonosis, Unidad de Epidemiología

Hasta la semana epidemiológica 34 de la gestión 2019 se han registrado 55 casos de rabia en perros, 78,8% menos que los registrados en la gestión 2018 en el mismo periodo de tiempo.

En 6 departamentos del país se han presentado casos de rabia canina: 17 casos en Santa Cruz (30,9), 14 casos en Cochabamba (representando el 25,5%), 9 en Potosí (16,4%), 8 casos en La Paz (14,5%), 4 en Tarija (7,3%) y 3 casos en Oruro, representando el 5,5%.

**Gráfica 6. Bolivia: Canal Endémico Rabia Canina, enero a agosto 2019, SE 01-34**

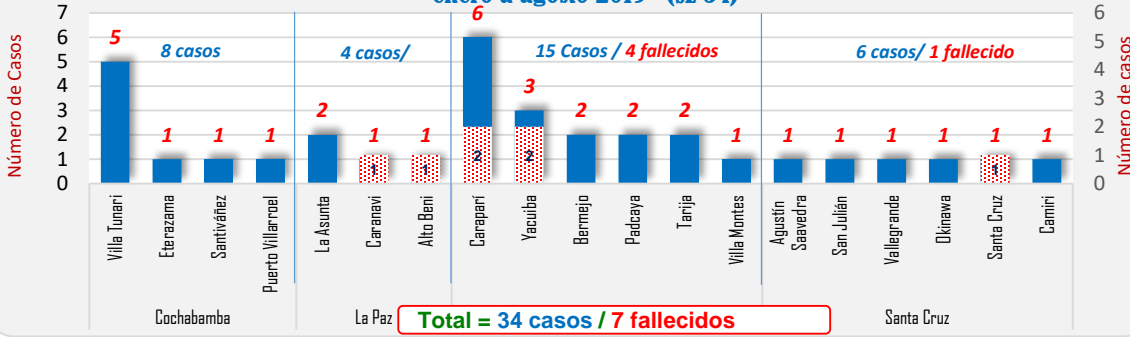


FUENTE: Programa Nacional de Zoonosis, Unidad de Epidemiología

Durante la presente semana epidemiológica se presentó 2 casos de rabia canina. El canal endémico de rabia a nivel nacional se encuentra en la zona de seguridad.

(\*) Informe a la semana epidemiológica 34: del 18 al 24 agosto/2019

**Gráfica 8. Bolivia: Número casos de Hantavirus según Municipio y Departamento enero a agosto 2019\* (SE 34)**



Hasta la SE 34 se registran 34 casos confirmados por Hantavirus en el país y 7 decesos con una letalidad del 20,2%.

Hasta la SE 34, se registran 7 decesos: 1 en el Municipio de Caranavi, 1 en el municipio de Alto Beni, 2 en el municipio de Carapari, 2 en el municipio de Yacuiba y 1 en la ciudad de Santa Cruz.

FUENTE: Programa Nacional de ETRs, Unidad de Epidemiología

(\*) Informe a la semana epidemiológica 34: del 18 al 24 agosto/2019