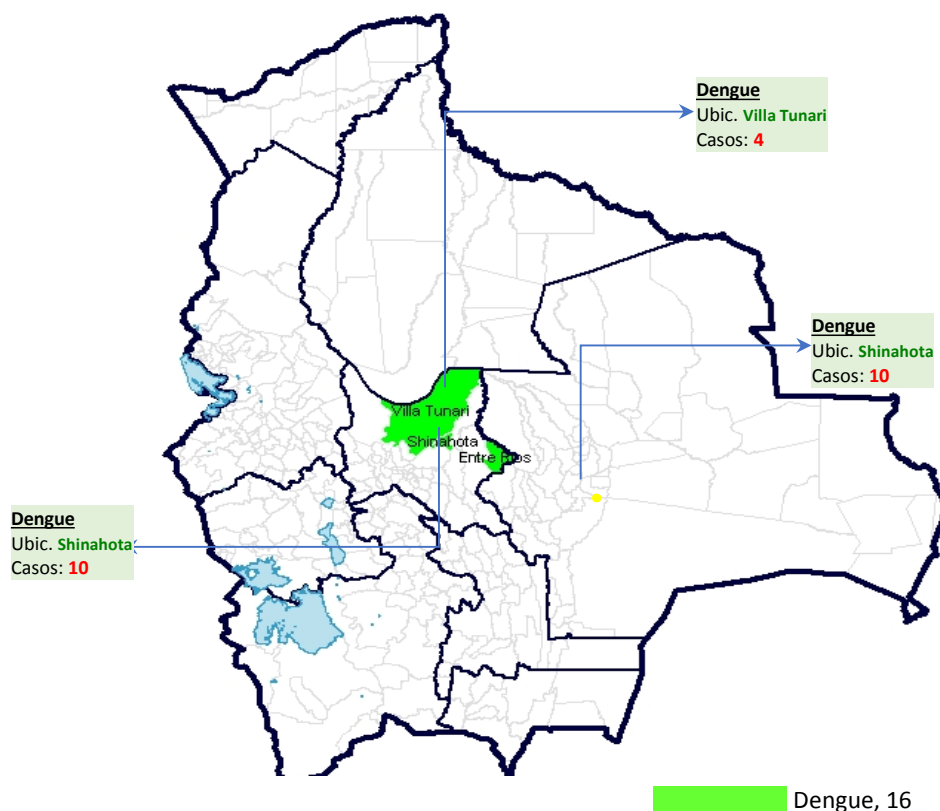


NOTAS BREVES:

En la última semana epidemiológica se reportan 16 casos de Dengue en el Trópico de Cochabamba, de los cuales 10 se encuentran en Shinahota.

Mapa I. Bolivia: Casos positivos reportados en la semana epidemiológica 39, según municipios

**Edición General**

Ministerio de Salud
Unidad de Epidemiología

Calle Fernando Guachalla #342
Edif. Víctor 4to piso
Teléfono: 2440591
Fax: 2442572

epidemiologia.gob.bo@gmail.com

La Paz - Bolivia

Eventos bajo Vigilancia Epidemiológica, Bolivia: octubre 2017, 2018, 2019 (SE 01 - 39)

EVENTOS		Casos confirmados hasta la SE 39			SE 39	Fallecidos	
		2017	2018	2019		2019	SE 39
Inmunoprevenibles	Sarampión/Rubéola	0	0	0	0		
	Tosferina	11	11	16	0		
	Fiebre Amarilla	5	1	2	0		
Zoonóticas	Síndrome Cardiopulmonar por hantavirus	16	22	34	0	7	
	Rabia en perros	702	290	62	0		
	Leptospirosis	20	34	0	0		
	Rabia en Humanos	3	4	0	0		
Vectoriales	Peste Bubónica	0	1	0	0		
	Chikungunya (EVCH)	23	83	64	0		
	Zika	604	480	28	0		
	Dengue	864	392	4.522	16	18	
Otros Eventos	IRA's	2.926.815	3.008.777	2.592.061	63.581		
	Neumonías	84.004	86.042	70.215	1.737		
	EDA's	573.891	554.938	443.128	11.903		
	Influenza A(H3N2)	622	15	107	0	9	
	Influenza A(H1N1) 2009	60	688	42	0	5	
	Influenza B	150	673	54	0		
	Meningitis Meningocócica	1	2	1	0		

Fuente: Unidad de Epidemiología –SNIS VE – CENETROP – INLASA

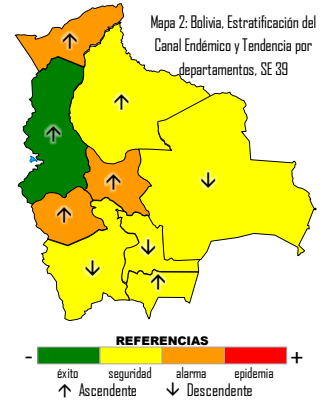
Enfermedades de Notificación Obligatoria

Bolivia: Situación Epidemiológica de IRAs, semanas epidemiológicas 01 - 39, 2019

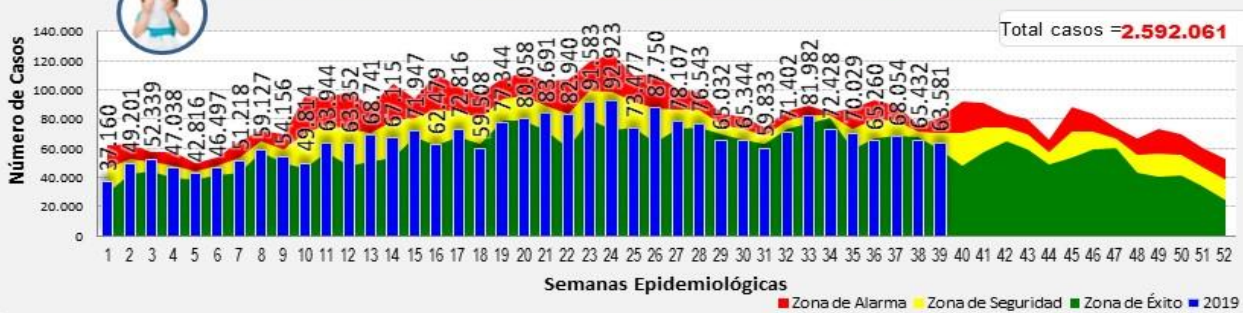
Tabla 1: Bolivia, Episodios de IRAs sin Neumonía según departamentos

Departamento	SE 36	SE 37	SE 38	SE 39	2019 *(SE 01-39)	Tendencia	Zona Canal Endémico	
Altiplano	La Paz	10.676	10.907	11.339	11.644	507.577	Ascendente	Éxito
	Oruro	4.431	4.398	4.579	5.149	198.520	Ascendente	Alarma
	Potosí	7.970	8.461	7.957	7.388	307.678	Descendente	Seguridad
Valle	Chuquisaca	5.580	6.125	5.364	4.744	233.390	Descendente	Seguridad
	Cochabamba	12.857	12.149	11.692	11.984	516.831	Ascendente	Alarma
	Tarija	6.047	5.636	5.472	6.010	237.065	Ascendente	Seguridad
Oriente	Santa Cruz	12.801	15.501	14.437	11.960	423.440	Descendente	Seguridad
	Beni	3.531	3.598	3.288	3.392	121.431	Ascendente	Seguridad
	Pando	1.367	1.279	1.304	1.310	46.129	Ascendente	Alarma
Bolivia	65.260	68.054	65.432	63.581	2.592.061	Descendente	Seguridad	

FUENTE: SNIS VE, Unidad de Epidemiología



Gráfica 1. Bolivia: Canal Endémico de IRAs sin Neumonía, semana epidemiológica 01 - 39, 2019



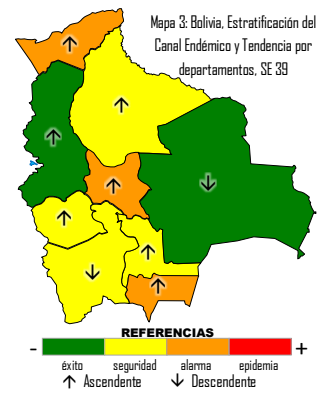
FUENTE: SNIS VE, Unidad de Epidemiología

Bolivia: Situación epidemiológica de Neumonías, semanas epidemiológicas 01 - 39, 2019

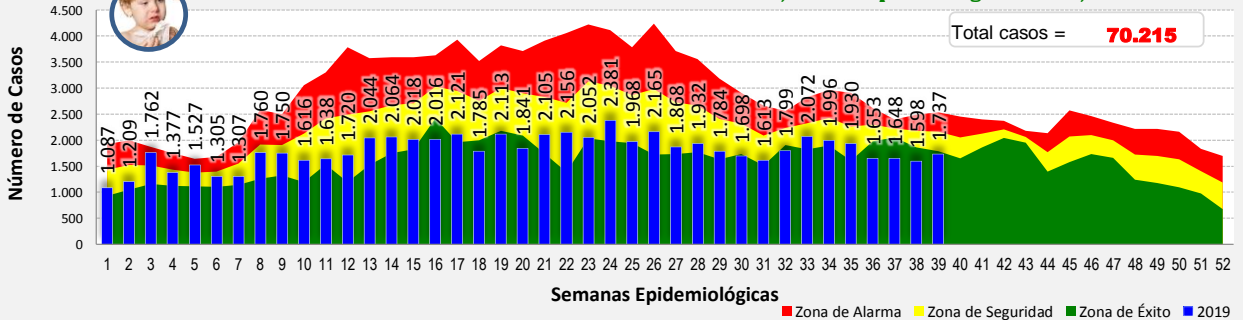
Tabla 2: Bolivia, Episodios de Neumonías según departamentos

Departamento	SE 36	SE 37	SE 38	SE 39	2019 *(SE 01-39)	Tendencia	Zona Canal Endémico	
Altiplano	La Paz	239	283	292	310	14.647	Ascendente	Éxito
	Oruro	44	29	28	39	1.700	Ascendente	Seguridad
	Potosí	44	42	69	38	2.020	Descendente	Seguridad
Valle	Chuquisaca	135	114	88	114	5.391	Ascendente	Seguridad
	Cochabamba	406	369	341	470	16.693	Ascendente	Alarma
	Tarija	141	102	111	136	4.873	Ascendente	Alarma
Oriente	Santa Cruz	575	630	596	540	21.433	Descendente	Éxito
	Beni	51	43	53	55	2.103	Ascendente	Seguridad
	Pando	18	36	20	35	1.355	Ascendente	Alarma
Bolivia	1.653	1.648	1.598	1.737	70.215	Ascendente	Éxito	

FUENTE: SNIS VE, Unidad de Epidemiología



Gráfica 2. Bolivia: Canal Endémico de Neumonías, semana epidemiológica 01 - 39, 2019



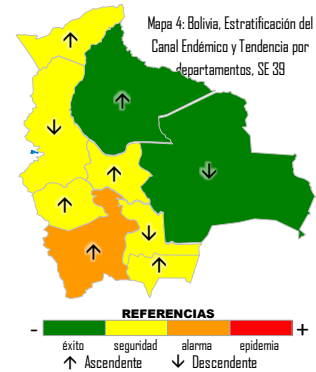
FUENTE: SNIS VE, Unidad de Epidemiología

(*) Informe a la semana epidemiológica 39: del 22 al 28 septiembre/2019

Bolivia: Situación epidemiológica de EDAs, semana epidemiológica 01 - 39, 2019

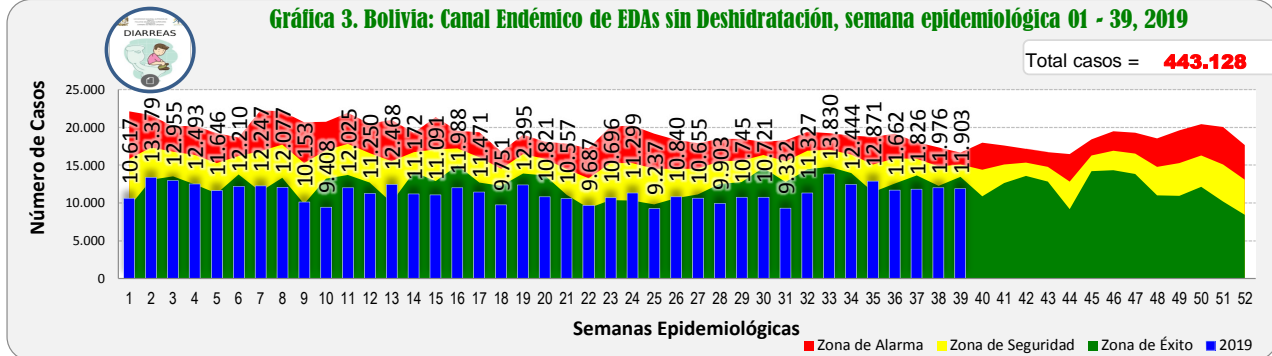
Tabla 3: Bolivia, Episodios de Diarreas sin Deshidratación según departamentos

Departamento	SE 36	SE 37	SE 38	SE 39	2019 *(SE 01-39)	Tendencia	Zona Canal Endémico	
Altiplano	La Paz	2.295	2.097	2.130	2.050	82.357	Descendente	Seguridad
	Oruro	812	787	800	882	33.236	Ascendente	Seguridad
	Potosí	1.075	1.003	1.007	1.084	44.283	Ascendente	Alarma
Valle	Chuquisaca	760	789	813	756	36.383	Descendente	Seguridad
	Cochabamba	2.925	2.630	2.713	2.865	94.967	Ascendente	Seguridad
	Tarija	710	703	802	960	30.836	Ascendente	Seguridad
Oriente	Santa Cruz	2.142	2.745	2.730	2.163	82.338	Descendente	Éxito
	Beni	705	839	776	923	30.501	Ascendente	Éxito
	Pando	238	233	205	220	8.227	Ascendente	Seguridad
Bolivia	11.662	11.826	11.976	11.903	443.128	Descendente	Éxito	



FUENTE: SNIS VE, Unidad de Epidemiología

Gráfica 3. Bolivia: Canal Endémico de EDAs sin Deshidratación, semana epidemiológica 01 - 39, 2019



FUENTE: SNIS VE, Unidad de Epidemiología

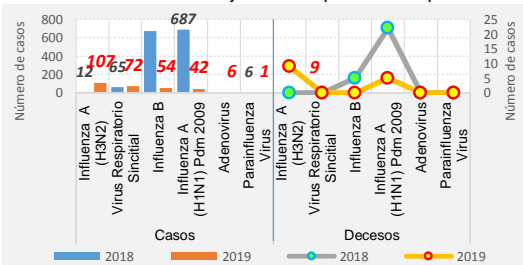
Bolivia: Situación epidemiológica comparativa de virus respiratorios, 2018 – 2019* SE 01-39

Tabla 4: Bolivia, Casos de virus respiratorios, comparativa 2018-2019* SE 39

Virus Respiratorios	2018		2019	
	Casos	Decesos	Casos	Decesos
Influenza A (H3N2)	12		107	9
Virus Respiratorio Sincitial	65		72	
Influenza B	672	5	54	
Influenza A (H1N1) Pdm 2009	687	22	42	5
Adenovirus	5		6	
Parainfluenza Virus	6		1	
TOTAL	1.447	27	282	14

FUENTE: Programa Nacional de Influenza, Unidad de Epidemiología

Gráfica 4. Bolivia: Casos y Decesos por virus respirat.



Hasta la fecha se reportan 42 casos de Influenza tipo A(H1N1), 35 en el departamento de Santa Cruz, 5 en el departamento de Tarija y 2 en el departamento de Cochabamba.

Se tienen 54 casos de Influenza B en lo que corresponde al año y están localizados en el departamento de Santa Cruz.

En relación al virus de la Influenza A(H3N2) hasta la SE 39 se registran 107 casos en la presente gestión, con incremento muy significativo del 892% en relación a la gestión

Bolivia: Situación epidemiológica comparativa de virus respiratorios por departamento 2019*, SE 01 - 39

Tabla 5: Bolivia, Casos y decesos de virus respiratorios, comparativa 2018-2019* SE 39

Departamento	A(H3N2)		A(H1N1)		Influenza B	
	Casos	Decesos	Casos	Decesos	Casos	Decesos
Santa Cruz	93	9	35	5	54	
Tarija			5			
Cochabamba	13		2			
Potosí	1					
La Paz						
Oruro						
Chuquisaca						
Beni						
Pando						
TOTAL	107	9	42	5	54	0

FUENTE: Programa Nacional de Influenza, Unidad de Epidemiología

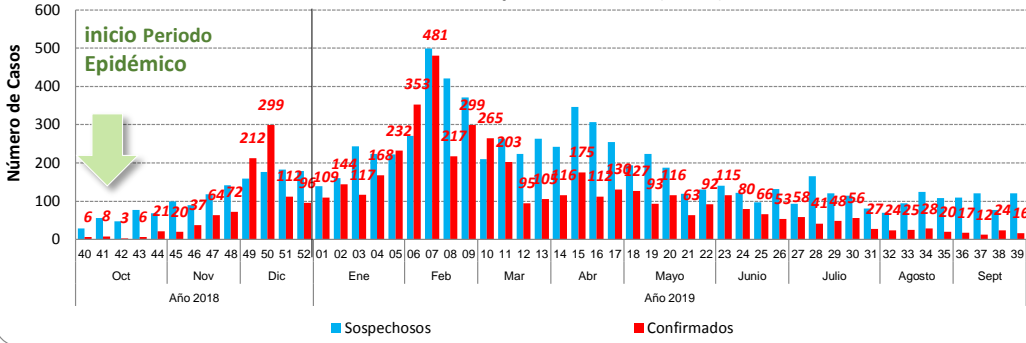
En relación a Influenza A(H3N2), se registraron 93 casos en el departamento de Santa Cruz (86,9%), 13 en Cochabamba (12,1%) y a consecuencia de ésta enfermedad hasta la SE 39 se reportan 9 decesos con A(H3N2) pertenecientes al departamento de Santa Cruz, todos con patología de base.

Por otra parte se registran 42 casos de AH1N1, de los cuales, 5 fallecieron.

(*) Informe a la semana epidemiológica 39: del 22 al 28 septiembre/2019

Bolivia: Situación epidemiológica de Dengue, octubre 2018 a septiembre 2019* (SE 39)

Grafica 5. Casos de Dengue confirmados por semana epidemiológica Bolivia, octubre 2018 a septiembre 2019* (SE 39)



En relación a los casos confirmados de Dengue por semana epidemiológica, en las últimas 4 semanas se ha reportado 69 casos a nivel nacional.

FUENTE: Programa Nacional de Dengue, Zika y Chikungunya, Unidad de Epidemiología

Tabla 6. Bolivia: Casos confirmados de Dengue por Departamento y semana epidemiológica enero a septiembre 2019* (SE 39)

Departamento	Gestión 2019											Total 01 - 39	
	01	02	03	04	05	06	07	08	09	10	11		
Tarija	1.477											1	1.478
La Paz	1.049	8	3	5	2	1	3	4				2	1.077
Beni	752	17	9	9	8	2	3	2	1	1			804
Pando	424	11	2	4	3	5	5						454
Santa Cruz	362	12	5	5	1	6	4	3	5	3			406
Cochabamba	203	8	8	1	11	14	5	8	6	17	16		297
Chuquisaca	6												6
Area Endémica de Bolivia	4.273	56	27	24	25	28	20	17	12	24	16		4.522

Hasta la semana epidemiológica 39 de la gestión 2019 se reportaron 4.522 casos de Dengue a nivel nacional, de los cuales: 1.478 fueron en el departamento de Tarija [32,7%], 1077 en La Paz [23,8%], 804 en el Beni [17,8%], 454 en Pando [10%], 406 en Santa Cruz [9%], 297 en Cochabamba [6,6%] y 6 en Chuquisaca [0,1%].

Se han notificado 18 decesos atribuidos a Dengue: 12 en el departamento de La Paz (66,7%), 3 en el Beni (16,7%), 2 en Tarija (11,1%) y 1 en Pando (5,6%).

FUENTE: Programa Nacional de Dengue, Zika y Chikungunya, Unidad de Epidemiología

Bolivia: Situación Epidemiológica de Rabia comparativa 2018 - 2019* (SE 01 - 39)

Tabla 7: Bolivia, Casos de Rabia Canina, 2018-2019* SE 39

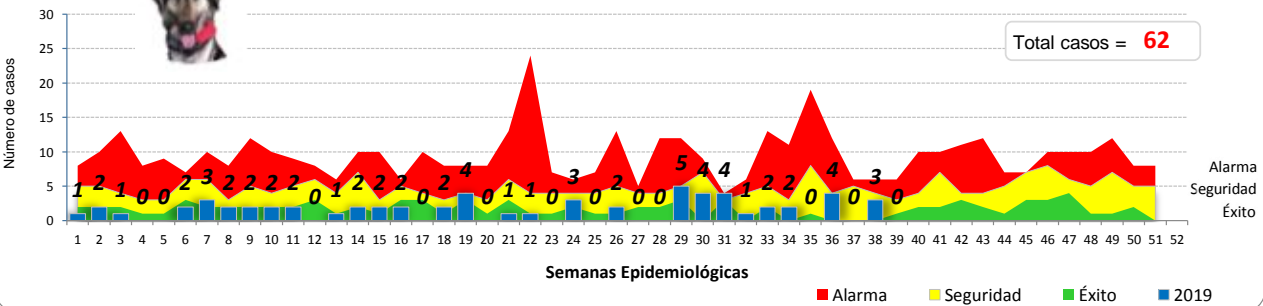
Departamento	Total 2018 (SE 01-39)	Gestión 2019				Total 2019 (SE 01-39)
		se36	se37	se38	se39	
Santa Cruz	150					17
Oruro	9					3
Cochabamba	29	1		1		16
La Paz	52			1		9
Potosí	33					9
Tarija	16	3		1		8
Chuquisaca	1					
Beni						
Total	290	4		3		62

FUENTE: Programa Nacional de Zoonosis, Unidad de Epidemiología

Hasta la semana epidemiológica 39 de la gestión 2019 se han registrado 62 casos de rabia en perros, 78,6% menos que los registrados en la gestión 2018 en el mismo periodo de tiempo.

En 6 departamentos del país se han presentado casos de rabia canina: 17 casos en Santa Cruz (27,4%), 16 casos en Cochabamba (representando el 25,8%), 9 en La Paz y Potosí (15,3% respectivamente), 8 en Tarija (14,5%) y 3 casos en Oruro, representando el 4,8%.

Grafica 6. Bolivia: Canal Endémico Rabia Canina, enero a septiembre 2019, SE 01-39

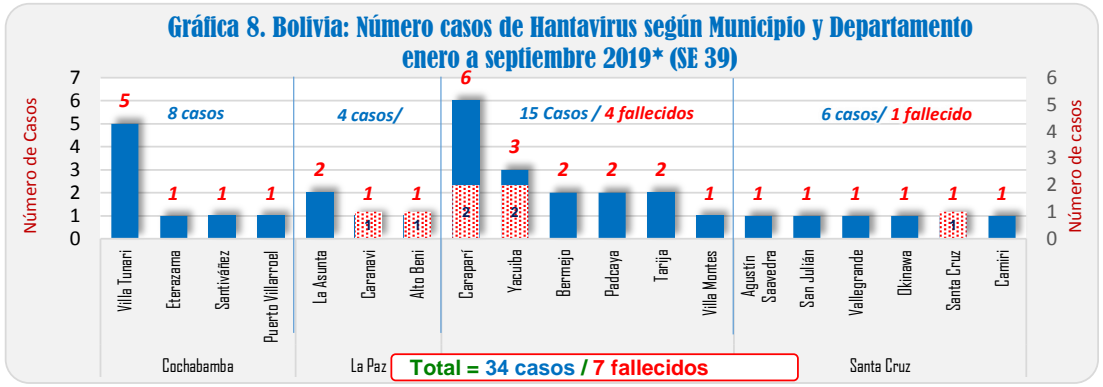


FUENTE: Programa Nacional de Zoonosis, Unidad de Epidemiología

Durante la presente semana epidemiológica no se presentaron casos de rabia canina. El canal endémico de rabia a nivel nacional se encuentra en la zona de éxito.

(*) Informe a la semana epidemiológica 39: del 22 al 28 septiembre/2019

Bolivia: Situación Epidemiológica de Hantavirus comparativa 2018 - 2019* (SE 01 - 39)



Hasta la SE 39 se registran 34 casos confirmados por Hantavirus en el país y 7 decesos con una letalidad del 20,2%.

Hasta la SE 39, se registran 7 decesos: 1 en el Municipio de Caranavi, 1 en el municipio de Alto Beni, 2 en el municipio de Caraparí, 2 en el municipio de Yacuiba y 1 en la ciudad de Santa Cruz.

FUENTE: Programa Nacional de ETRS, Unidad de Epidemiología

(*) Informe a la semana epidemiológica 39: del 22 al 28 septiembre/2019