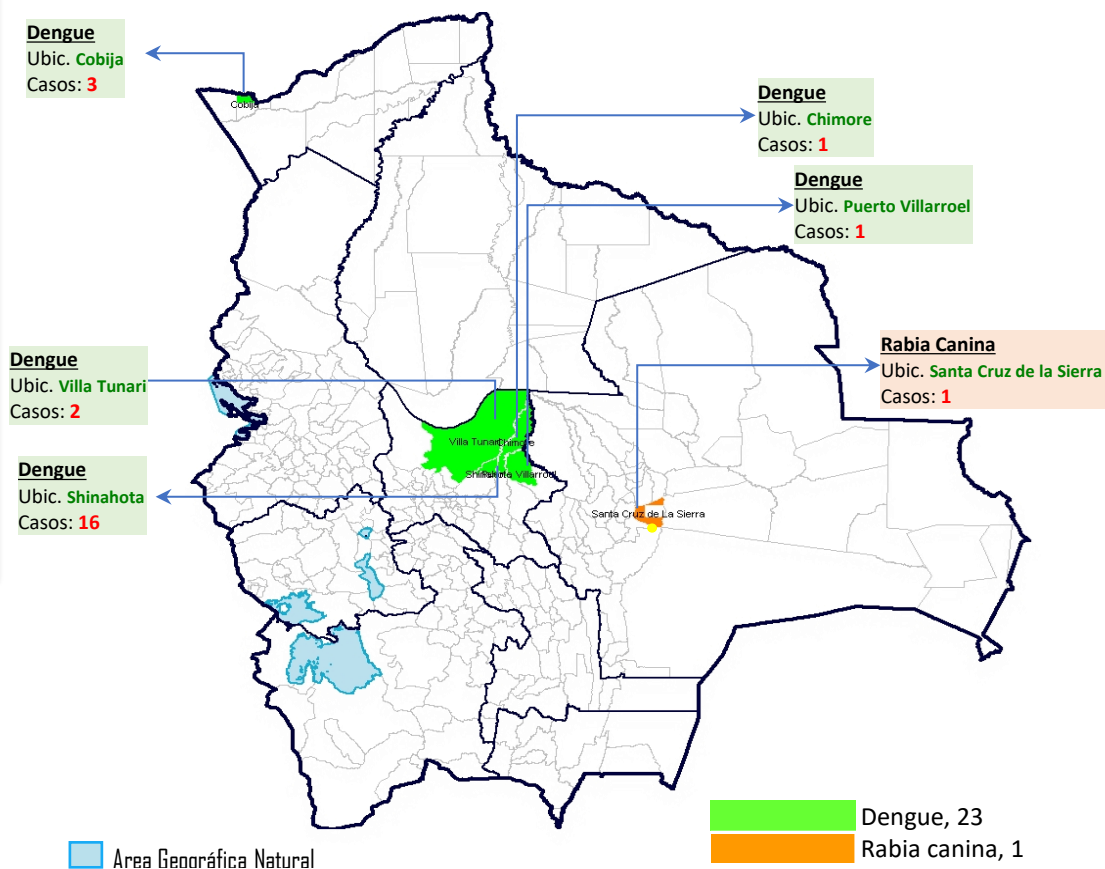


AÑO 13- N° 40 - Fecha boletín: lunes, 07 octubre 2019

**NOTAS BREVES:**

En la última semana epidemiológica se incrementa los casos de Dengue en el municipio de Shinahota, registrando en la última semana epidemiológica 16 casos.

Mapa I. Bolivia: Casos positivos reportados en la semana epidemiológica 40, según municipios

**Edición General**
 Ministerio de Salud  
Unidad de Epidemiología

 Calle Fernando Guachalla #342  
Edif. Víctor 4to piso  
Teléfono: 2440591  
Fax: 2442572

epidemiología.gob.bo@gmail.com

La Paz - Bolivia

**Eventos bajo Vigilancia Epidemiológica, Bolivia: octubre 2017, 2018, 2019 (SE 01 - 40)**

EVENTOS		Casos confirmados hasta la SE 40			SE 40	Fallecidos	
		2017	2018	2019		2019	SE 40
Inmunoprevenibles	Sarampión/Rubéola	0	0	0	0		
	Tosferina	12	12	19	0		
	Fiebre Amarilla	5	1	2	0		
Zoonóticas	Síndrome Cardiopulmonar por hantavirus	16	40	34	0	7	
	Rabia en perros	718	292	63	1		
	Leptospirosis	20	34	0	0		
	Rabia en Humanos	3	4	0	0		
Vectoriales	Peste Bubónica	0	1	0	0		
	Chikungunya (EVCH)	23	83	68	0		
	Zika	605	480	28	0		
	Dengue	864	398	4.605	23	18	
Otros Eventos	IRA's	3.006.496	3.083.910	2.652.797	57.925		
	Neumonías	86.320	88.341	72.176	1.878		
	EDA's	588.290	569.950	454.773	10.909		
	Influenza A(H3N2)	622	16	107	0	9	
	Influenza A(H1N1) 2009	60	688	42	0	7	
	Influenza B	152	673	57	0		
	Meningitis Meningocócica	1	2	1	0		

Fuente: Unidad de Epidemiología –SNIS VE – CENETROP – INLASA

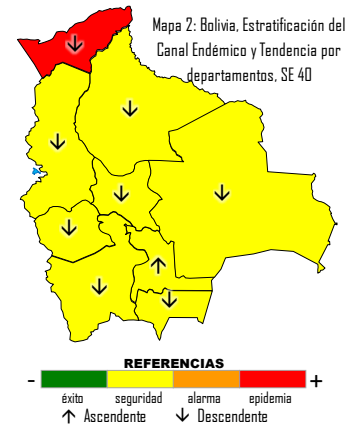
# Enfermedades de Notificación Obligatoria

## Bolivia: Situación Epidemiológica de IRAs, semanas epidemiológicas 01 - 40, 2019

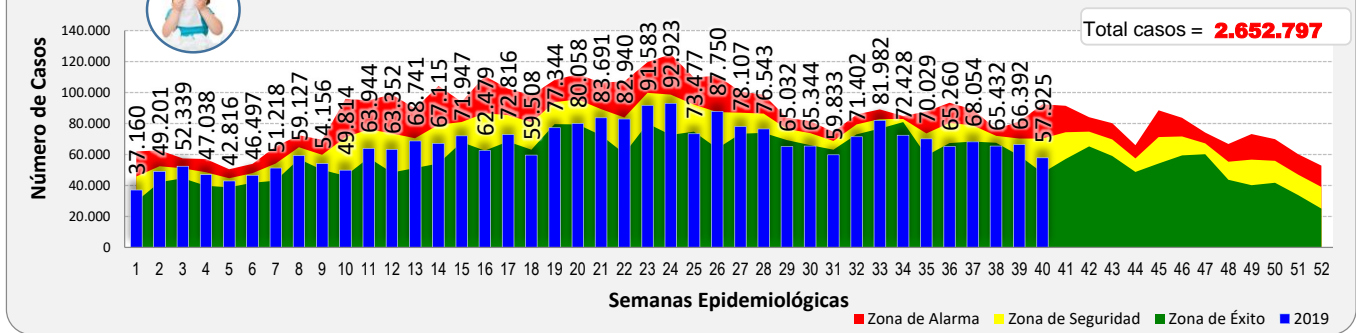
Tabla 1: Bolivia, Episodios de IRAs sin Neumonía según departamentos

Departamento	SE 37	SE 38	SE 39	SE 40	2019 *(SE 01-40)	Tendencia	Zona Canal Endémico	
Altiplano	La Paz	10.907	11.339	11.644	10.734	518.311	Descendente	Seguridad
	Oruro	4.398	4.579	5.149	4.545	203.065	Descendente	Seguridad
	Potosí	8.461	7.957	7.388	7.038	314.716	Descendente	Seguridad
Valle	Chuquisaca	6.125	5.364	4.744	4.862	238.252	Ascendente	Seguridad
	Cochabamba	12.149	11.692	11.984	11.528	528.359	Descendente	Seguridad
	Tarija	5.636	5.472	6.010	5.016	242.081	Descendente	Seguridad
Oriente	Santa Cruz	15.501	14.437	14.771	9.956	436.207	Descendente	Seguridad
	Beni	3.598	3.288	3.392	3.081	124.512	Descendente	Seguridad
	Pando	1.279	1.304	1.310	1.165	47.294	Descendente	Epidemia
<b>Bolivia</b>	<b>68.054</b>	<b>65.432</b>	<b>66.392</b>	<b>57.925</b>	<b>2.652.797</b>	<b>Descendente</b>	<b>Seguridad</b>	

FUENTE: SNIS VE, Unidad de Epidemiología



Gráfica 1. Bolivia: Canal Endémico de IRAs sin Neumonía, semana epidemiológica 01 - 40, 2019



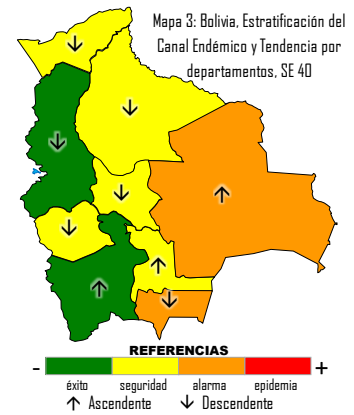
FUENTE: SNIS VE, Unidad de Epidemiología

## Bolivia: Situación epidemiológica de Neumonías, semanas epidemiológicas 01 - 40, 2019

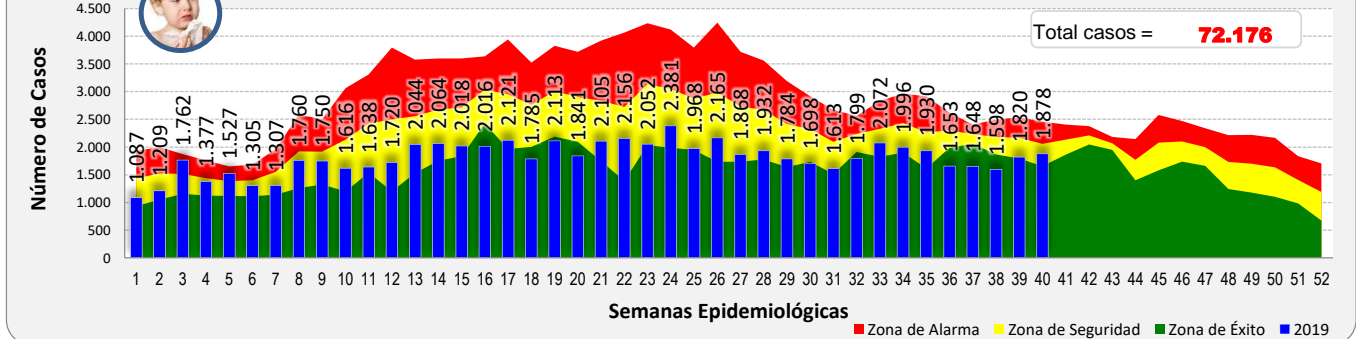
Tabla 2: Bolivia, Episodios de Neumonías según departamentos

Departamento	SE 37	SE 38	SE 39	SE 40	2019 *(SE 01-40)	Tendencia	Zona Canal Endémico	
Altiplano	La Paz	283	292	310	277	14.924	Descendente	Éxito
	Oruro	29	28	39	39	1.739	Descendente	Seguridad
	Potosí	42	69	38	47	2.067	Ascendente	Éxito
Valle	Chuquisaca	114	88	114	118	5.509	Ascendente	Seguridad
	Cochabamba	369	341	470	304	16.997	Descendente	Seguridad
	Tarija	102	111	136	119	4.992	Descendente	Alarma
Oriente	Santa Cruz	630	596	623	920	22.436	Ascendente	Alarma
	Beni	43	53	55	36	2.139	Descendente	Seguridad
	Pando	36	20	35	18	1.373	Descendente	Seguridad
<b>Bolivia</b>	<b>1.648</b>	<b>1.598</b>	<b>1.820</b>	<b>1.878</b>	<b>72.176</b>	<b>Ascendente</b>	<b>Seguridad</b>	

FUENTE: SNIS VE, Unidad de Epidemiología



Gráfica 2. Bolivia: Canal Endémico de Neumonías, semana epidemiológica 01 - 40, 2019



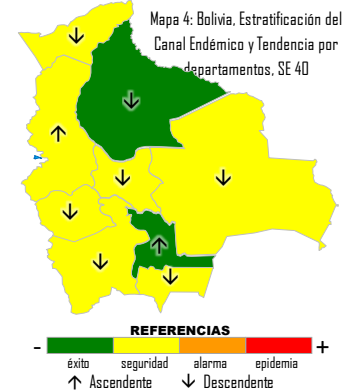
FUENTE: SNIS VE, Unidad de Epidemiología

(\*) Informe a la semana epidemiológica 40: del 28/septiembre al 04 octubre/2019

**Bolivia: Situación epidemiológica de EDAs, semana epidemiológica 01 - 40, 2019**

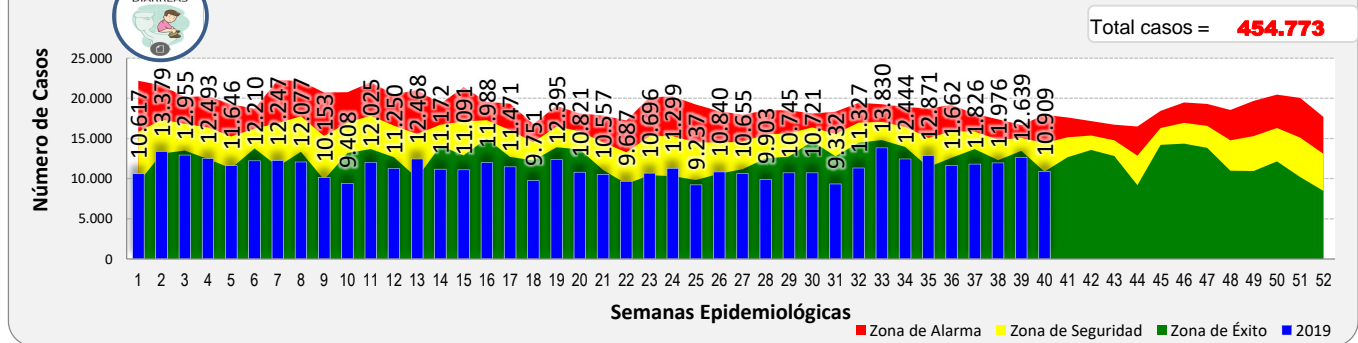
**Tabla 3:** Bolivia, Episodios de Diarreas sin Deshidratación según departamentos

Departamento	SE 37	SE 38	SE 39	SE 40	2019 *(SE 01-40)	Tendencia	Zona Canal Endémico	
Altiplano	La Paz	2.097	2.130	2.050	2.120	84.477	Ascendente	Seguridad
	Oruro	787	800	882	861	34.097	Descendente	Seguridad
	Potosí	1.003	1.007	1.084	894	45.177	Descendente	Seguridad
Valle	Chuquisaca	789	813	756	767	37.150	Ascendente	Éxito
	Cochabamba	2.630	2.713	2.865	2.638	97.605	Descendente	Seguridad
	Tarija	703	802	960	843	31.679	Descendente	Seguridad
Oriente	Santa Cruz	2.745	2.730	2.899	1.764	84.838	Descendente	Seguridad
	Beni	839	776	923	804	31.305	Descendente	Éxito
	Pando	233	205	220	218	8.445	Descendente	Seguridad
<b>Bolivia</b>	<b>11.826</b>	<b>11.976</b>	<b>12.639</b>	<b>10.909</b>	<b>454.773</b>	<b>Descendente</b>	<b>Seguridad</b>	



FUENTE: SNIS VE, Unidad de Epidemiología

**Gráfica 3. Bolivia: Canal Endémico de EDAs sin Deshidratación, semana epidemiológica 01 - 40, 2019**



FUENTE: SNIS VE, Unidad de Epidemiología

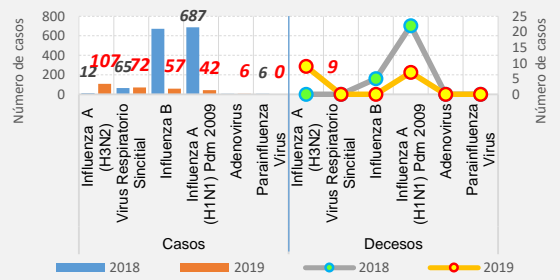
**Bolivia: Situación epidemiológica comparativa de virus respiratorios, 2018 – 2019\* SE 01-40**

**Tabla 4:** Bolivia, Casos de virus respiratorios, comparativa 2018-2019\* SE 40

Virus Respiratorios	2018		2019	
	Casos	Decesos	Casos	Decesos
Influenza A (H3N2)	12		107	9
Virus Respiratorio Sincitial	65		72	
Influenza B	672	5	57	
Influenza A (H1N1) Pdm 2009	687	22	42	7
Adenovirus	5		6	
Parainfluenza Virus	6			
<b>TOTAL</b>	<b>1.447</b>	<b>27</b>	<b>284</b>	<b>16</b>

FUENTE: Programa Nacional de Influenza, Unidad de Epidemiología

**Gráfica 4. Bolivia: Casos y Decesos por virus respirat.**



Hasta la fecha se reportan 42 casos de Influenza tipo A(H1N1), 2 en el departamento de Cochabamba, 5 en el departamento de Tarija y 35 en el departamento de Santa Cruz.

Se tienen 57 casos de Influenza B en lo que corresponde al año y están localizados en el departamento de Santa Cruz.

En relación al virus de la Influenza A(H3N2) hasta la SE 40 se registran 107 casos en la presente gestión, con incremento muy significativo del 892% en relación a la gestión 2018, donde se tenía 12 casos en el mismo periodo de tiempo.

**Bolivia: Situación epidemiológica comparativa de virus respiratorios por departamento 2019\*, SE 01 - 40**

**Tabla 5:** Bolivia, Casos y decesos de virus respiratorios, comparativa 2018-2019\* SE 40

Departamento	A(H3N2)		A(H1N1)		Influenza B	
	Casos	Decesos	Casos	Decesos	Casos	Decesos
Cochabamba	13		2			
Tarija			5	2		
Santa Cruz	93	9	35	5	57	
La Paz						
Oruro						
Potosí	1					
Chuquisaca						
Beni						
Pando						
<b>TOTAL</b>	<b>107</b>	<b>9</b>	<b>42</b>	<b>7</b>	<b>57</b>	<b>0</b>

FUENTE: Programa Nacional de Influenza, Unidad de Epidemiología

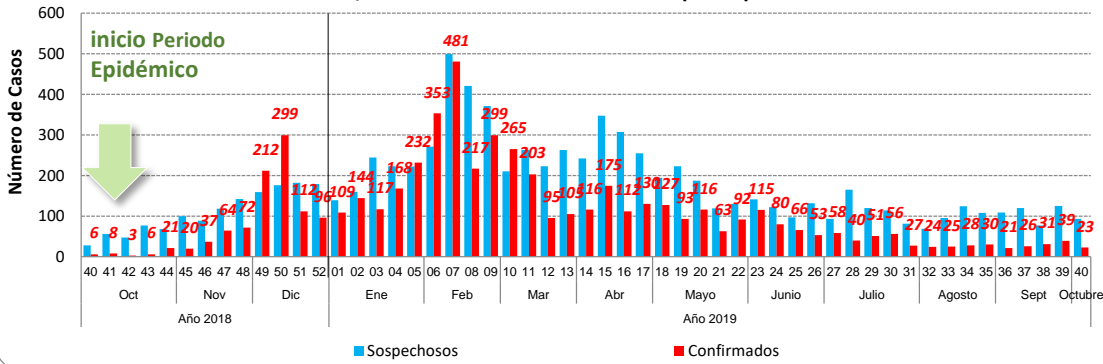
En relación a Influenza A(H3N2), se registraron 13 casos en el departamento de Santa Cruz (12,1%), 93 en Cochabamba (86,9%) y a consecuencia de ésta enfermedad hasta la SE 40 se reportan 9 decesos con A(H3N2) pertenecientes al departamento de Santa Cruz, todos con patología de base.

Por otra parte se registran 42 casos de AH1N1, de los cuales, 7 fallecieron.

(\*) Informe a la semana epidemiológica 40: del 28/septiembre al 04 octubre/2019

**Bolivia: Situación epidemiológica de Dengue, octubre 2018 a octubre 2019\* (SE 40)**

**Grafica 5. Casos de Dengue confirmados por semana epidemiológica Bolivia, octubre 2018 a octubre 2019\*(SE 40)**



En relación a los casos confirmados de Dengue por semana epidemiológica, en las últimas 4 semanas se ha reportado 119 casos a nivel nacional.

FUENTE: Programa Nacional de Dengue, Zika y Chikungunya, Unidad de Epidemiología

**Tabla 6. Bolivia: Casos confirmados de Dengue por Departamento y semana epidemiológica enero a octubre 2019\*(SE 40)**

Departamento	Gestión 2019										Total 01 - 40		
	01	al 30	31	32	33	34	35	36	37	38		39	40
Beni	769	9	9	8	2	5	3	3	4	2			814
Cochabamba	213	8	1	11	14	11	10	16	19	34	20		357
Chuquisaca	6												6
La Paz	1.057	3	5	2	1	3	4		2				1.077
Pando	435	2	4	3	5	7	1	2		2	3		464
Santa Cruz	374	5	5	1	6	4	3	5	5	1			409
Tarija	1.477								1				1.478
<b>Area Endémica de Bolivia</b>	<b>4.331</b>	<b>27</b>	<b>24</b>	<b>25</b>	<b>28</b>	<b>30</b>	<b>21</b>	<b>26</b>	<b>31</b>	<b>39</b>	<b>23</b>		<b>4.605</b>

Hasta la semana epidemiológica 40 de la gestión 2019 se reportaron 4.605 casos de Dengue a nivel nacional, de los cuales: 814 fueron en el departamento de Beni [17,7%], 357 en Cochabamba [7,8%], 6 en el Chuquisaca [0,1%], 1077 en La Paz [23,4%], 464 en Pando [10,1%], 409 en Santa Cruz [8,9%] y 1478 en Tarija [32,1%].

Se han notificado 18 decesos atribuidos a Dengue: 12 en el departamento de La Paz (66,7%), 3 en el Beni (16,7%), 2 en Tarija (11,1%) y 1 en Pando (5,6%).

FUENTE: Programa Nacional de Dengue, Zika y Chikungunya, Unidad de Epidemiología

**Bolivia: Situación Epidemiológica de Rabia comparativa 2018 - 2019\* (SE 01 - 40)**

**Tabla 7: Bolivia, Casos de Rabia Canina, 2018-2019\* SE 40**

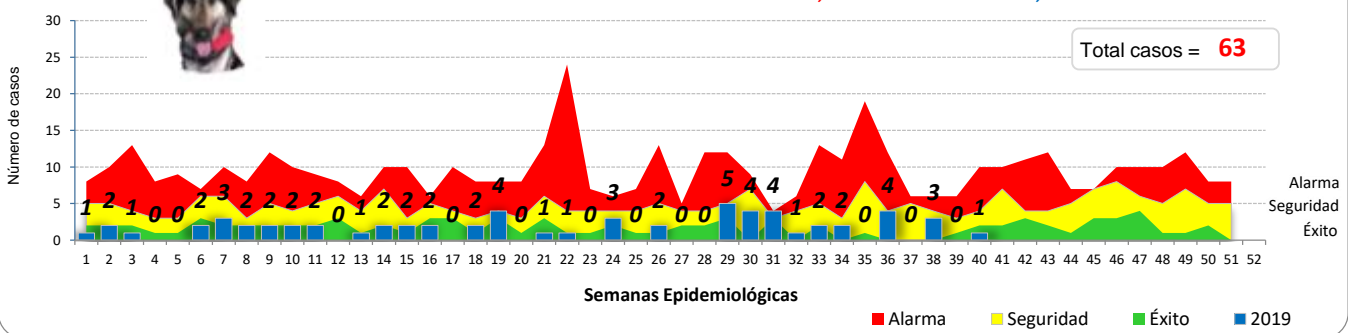
Departamento	Total 2018 (SE 01-40)	Gestión 2019			Total 2019 (SE 01-40)
		se37	se38	se40	
Santa Cruz	151			1	18
Cochabamba	29		1		16
La Paz	53		1		9
Potosí	33				9
Tarija	16		1		8
Oruro	9				3
Chuquisaca	1				
Beni					
<b>Total</b>	<b>292</b>	<b>3</b>	<b>3</b>	<b>1</b>	<b>63</b>

Hasta la semana epidemiológica 40 de la gestión 2019 se han registrado 63 casos de rabia en perros, 78,4% menos que los registrados en la gestión 2018 en el mismo periodo de tiempo.

En 6 departamentos del país se han presentado casos de rabia canina: 18 casos en Santa Cruz (28,6%), 16 casos en Cochabamba (representando el 25,4%), 9 en La Paz y Potosí (14,3% respectivamente), 8 en Tarija (12,7%) y 3 casos en Oruro, representando el 4,8%.

FUENTE: Programa Nacional de Zoonosis, Unidad de Epidemiología

**Gráfica 6. Bolivia: Canal Endémico Rabia Canina, enero a octubre 2019, SE 01-40**

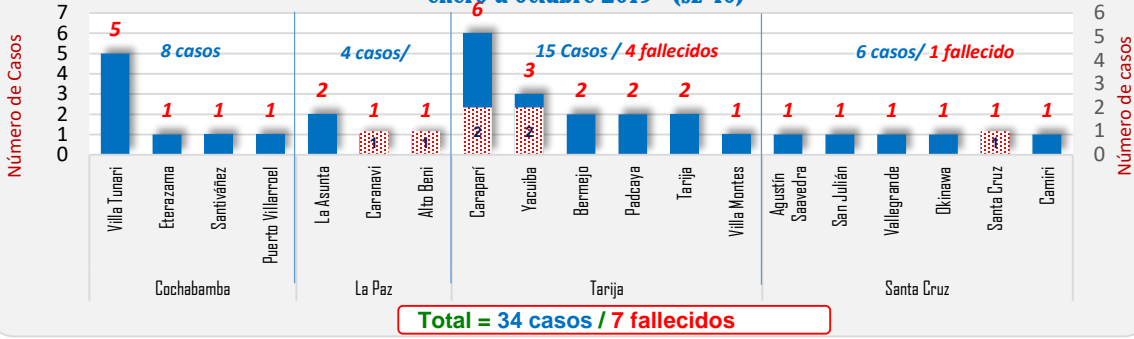


FUENTE: Programa Nacional de Zoonosis, Unidad de Epidemiología

Durante la presente semana epidemiológica se ha presentado 1 caso de rabia canina. El canal endémico de rabia a nivel nacional se encuentra en la zona de éxito.

(\*) Informe a la semana epidemiológica 40: del 28/septiembre al 04 octubre/2019

**Gráfica 8. Bolivia: Número casos de Hantavirus según Municipio y Departamento enero a octubre 2019\* (SE 40)**



Hasta la SE 40 se registran 34 casos confirmados por Hantavirus en el país y 7 decesos con una letalidad del 20,2%.

Hasta la SE 40, se registran 7 decesos: 1 en el Municipio de Caranavi, 1 en el municipio de Alto Beni, 2 en el municipio de Caraparí, 2 en el municipio de Yacuiba y 1 en la ciudad de Santa Cruz.

FUENTE: Programa Nacional de ETRs, Unidad de Epidemiología

(\*) Informe a la semana epidemiológica 40: del 28/septiembre al 04 octubre/2019