


**Semana Epidemiológica 27**

# Parte Epidemiológico

AÑO 11 - Nº 26

Fecha Parte: mar, 11 julio yyyy

**CONTENIDO:**

- » IRAs
- » Influenza
- » Neumonías
- » EDAs
- » Zika
- » Rabia

**Notas de Interés:**

- En la presente semana epidemiológica se reportaron 73.396 casos de IRAs y 2091 Neumonías a nivel nacional, registrando un ascenso con respecto a la semana 26.
- Se incrementan los casos de rabia canina en el Dpto. de Santa Cruz, de 293 a 302 casos, concentrando el mayor número de casos a nivel nacional (65,4%) y con una tendencia descendente sostenida.

**Edición General**

Ministerio de Salud  
 Unidad de Epidemiología  
 Calle Capitán Ravelo N° 2199  
 Teléfono: 2440591  
 Fax: 2442572  
 epidemiologia.gob.bo@gmail.com  
 La Paz - Bolivia

**DIRECCIÓN GENERAL DE SERVICIOS DE SALUD - UNIDAD DE EPIDEMIOLOGÍA  
 EVENTOS BAJO VIGILANCIA EPIDEMIOLÓGICA  
 Bolivia, enero a julio, 2015, 2016—2017\***

EVENTOS	Casos confirmados hasta la se 27			se 27	Fallecidos	
	2015	2016	2017		2017	se 27
<b>Inmunoprevenibles</b>	Sarampión/Rubéola	0	0	0	0	
	Tosferina	1	15	3	0	
	Difteria	0	0	0	0	
	Parálisis Flácida Aguda	0	0	0	0	
	Fiebre Amarilla	0	0	4	0	1
<b>Zoonóticas</b>	Síndrome Cardiopulmonar por hantavirus (SCPH)	18	14	11	0	
	Fiebre Hemorrágica Boliviana (FHB)	0	0	0	0	
	Rabia en perros	134	134	462	15	
	Lestospiriosis	26	16	11	0	
	Rabia en Humanos	0	0	2	0	2
<b>Vectoriales</b>	Peste Bubónica	0	0	0	0	
	Chikungunya (EVCH)	7.870	7.582	22	0	
	Zika	0	126	580	0	
	Dengue	1.071	3.656	830	1	2
<b>Otros Eventos</b>	IRA's	1.741.438	1.834.300	1.954.819	73.396	
	Neumonías	60.865	55.689	56.702	2.091	
	EDA's	414.610	403.248	387.707	12.193	
	Influenza A(H3N2)	5	62	666	0	6
	Influenza A(H1N1) 2009	0	987	61	0	
	Influenza B	28	62	129	0	1
	Meningitis Meningocócica	0	0	1	0	

En la semana epidemiológica 27, las Infecciones Respiratorias Agudas, muestran una tendencia ascendente a nivel nacional del 8% (de 68.924 a 73.396) en relación a la semana epidemiológica 26. El canal endémico de IRAs a nivel departamental muestra a Potosí, Santa Cruz y Beni en zona de alarma.

Con referencia a los casos de Neumonías, se observa una tendencia ascendente en cuatro departamentos (La Paz, Potosí, Chuquisaca y Cochabamba).

Hasta la semana epidemiológica 27 se reportan 956 casos de infecciones respiratorias agudas por Influenza, de los cuales 666 casos positivos corresponden a Influenza A(H3N2), 129 de Influenza de Tipo B y 61 casos de Influenza A(H1N1). Hasta la semana epidemiológica 27 se reportaron 7 fallecimientos en total, 6 por A(H3N2) y 1 por Influenza Tipo B, todos ellos en el departamento de Santa Cruz.

Fuente: Unidad de Epidemiología –SNIS VE – CENETROP – INLASA

(\*) Informe: al 08 / julio / yyyy

## Enfermedades de Notificación Obligatoria

### Situación Epidemiológica de IRAs - Bolivia, enero a julio 2016 – 2017\*

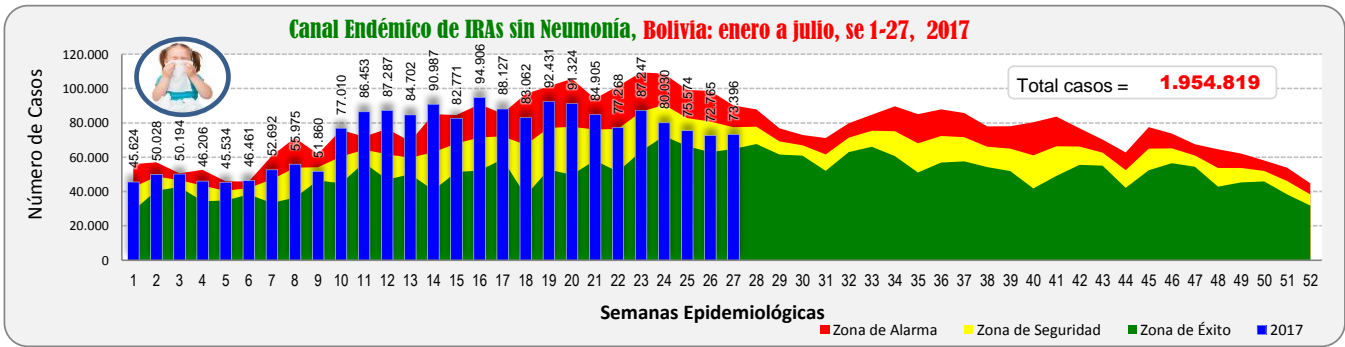
Departamento		2016	2017	se 27	Tendencia	Zona Canal Endémico
Altiplano	La Paz	363.416	343.398	14.129	Ascendente	Seguridad
	Oruro	124.090	132.980	4.981	Descendente	Seguridad
	Potosí	200.178	203.300	8.499	Ascendente	Alarma
Valle	Chuquisaca	155.360	161.672	6.303	Ascendente	Seguridad
	Cochabamba	298.671	345.048	13.019	Ascendente	Seguridad
	Tarija	174.242	168.212	6.341	Ascendente	Seguridad
Oriente	Santa Cruz	413.860	484.811	15.876	Descendente	Alarma
	Beni	82.685	89.728	3.369	Descendente	Alarma
	Pando	21.797	25.670	879	Descendente	Seguridad
<b>Bolivia</b>		<b>1.834.300</b>	<b>1.954.819</b>	<b>73.396</b>	<b>Ascendente</b>	<b>Seguridad</b>

En Bolivia en la S.E. 27, se han notificado 73.396 casos de IRAs, con una tendencia ascendente a nivel nacional, encontrándose en el canal endémico en zona de seguridad.

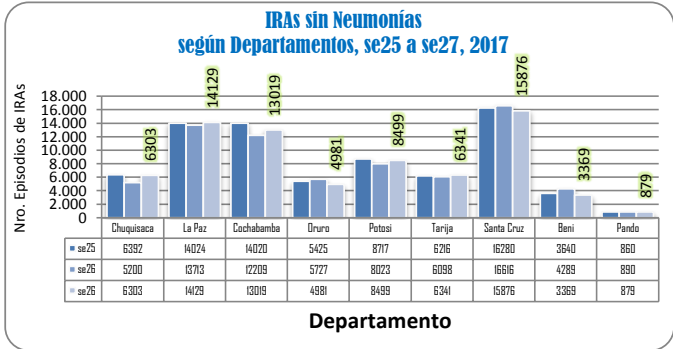
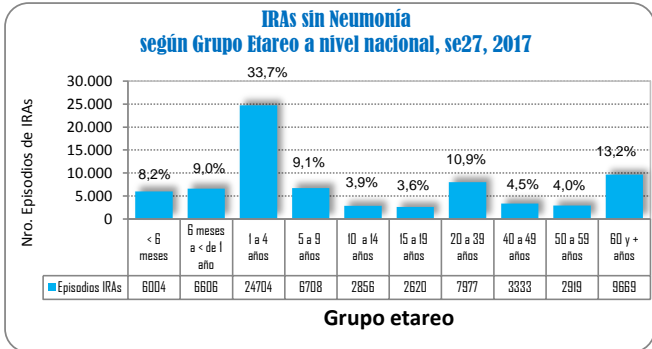
A nivel departamental, cinco departamentos presentan una tendencia ascendente (La Paz, Potosí, Chuquisaca, Cochabamba y Tarija) y cuatro una tendencia descendente (Oruro, Santa Cruz, Beni y Pando).

Potosí, Santa Cruz y Beni se encuentran en zona de alarma y seis departamentos se encuentran en zona de seguridad.

FUENTE: SNIS VE, Unidad de Epidemiología



FUENTE: SNIS VE, Unidad de Epidemiología



FUENTE: SNIS VE, Unidad de Epidemiología

### Situación epidemiológica comparativa de virus respiratorios - Bolivia, 2016 – 2017\* SE 1-27

Virus Respiratorios	2016		2017	
	Casos	Decesos	Casos	Decesos
Influenza Tipo B	62		129	1
Parainfluenza	10		11	
Virus Sincitial Respiratorio	31		85	
Influenza A(H3N2)	62		666	6
Influenza A(H1N1) Pdm 2009	987	42	61	
Adenovirus	4		4	
<b>TOTAL</b>	<b>1156</b>	<b>42</b>	<b>956</b>	<b>7</b>

FUENTE: Programa Nacional de Influenza, Unidad de Epidemiología

El comportamiento de los virus A(H3N2) durante la gestión 2017 muestra un incremento significativo, superior a la gestión 2016, asimismo por este virus se reportaron 6 fallecimientos.

El comportamiento del virus de Influenza Tipo B, durante la gestión 2017 muestra también una tendencia ascendente (129), superior a la gestión 2016 (62), reportando a la fecha 1 fallecimiento.

En lo que respecta a Influenza A(H1N1) se han registrado 61 casos inferior a la gestión 2016 (987 casos)

(\* ) Informe a la semana epidemiológica 27: del 2 al 08 julio/2017

### Situación epidemiológica comparativa de virus respiratorios por Departamento, enero a julio 2017\* SE 1-27

Departamento	A(H3N2)		A(H1N1)		Influenza B	
	Casos	Decesos	Casos	Decesos	Casos	Decesos
La Paz	91		48			
Oruro	10		3			
Potosí	11	1	1			
Cochabamba	54					
Santa Cruz	476	5	2		129	1
Chuquisaca	6		3			
Beni	14					
Tarija	1		1			
Pando	3		3			
<b>TOTAL</b>	<b>666</b>	<b>6</b>	<b>61</b>		<b>129</b>	<b>1</b>

FUENTE: Programa Nacional de Influenza, Unidad de Epidemiología

A nivel nacional, el mayor número de casos de Influenza A(H3N2) se registra en el departamento de Santa Cruz en un 71,5%, seguido de La Paz 13,7%, Cochabamba 8,1% y Beni 2,1%.

En relación a la Influenza de Tipo B, sólo se registraron casos en el departamento de Santa Cruz (129 casos).

### Situación epidemiológica de Neumonías - Bolivia, enero a julio 2016 – 2017\* SE 1-27

Departamento	2016	2017	se 27	Tendencia	Zona Canal Endémico	
Altiplano	La Paz	12.857	11.920	502	Ascendente	Seguridad
	Oruro	1.065	1.327	38	Descendente	Seguridad
	Potosí	2.640	2.756	144	Ascendente	Seguridad
Valle	Chuquisaca	3.812	3.395	115	Ascendente	Seguridad
	Cochabamba	9.669	10.852	405	Ascendente	Seguridad
	Tarija	2.667	2.235	92	Descendente	Éxito
Oriente	Santa Cruz	20.807	21.991	726	Descendente	Seguridad
	Beni	1.566	1.576	43	Descendente	Seguridad
	Pando	606	650	26	Descendente	Seguridad
<b>Bolivia</b>	<b>55.689</b>	<b>56.702</b>	<b>2.091</b>	<b>Ascendente</b>	<b>Seguridad</b>	

FUENTE: SNIS VE, Unidad de Epidemiología

El número de casos de Neumonía registrados en la semana epidemiológica 27, fueron de 2.091 casos, evidenciándose que los departamentos de La Paz, Potosí, Chuquisaca y Cochabamba se encuentran con tendencia ascendente a diferencia de cinco de departamentos que muestran una tendencia descendente (Oruro, Tarija, Santa Cruz, Beni y Pando).

Según los canales endémicos ocho de los 9 departamentos se encuentra en zona de Seguridad, excepto Tarija que se encuentra en zona de Éxito.

### Situación epidemiológica de EDAs - Bolivia, enero a julio 2016 – 2017\* SE 1-27

Departamento	2016	2017	se 27	Tendencia	Zona Canal Endémico	
Altiplano	La Paz	66.707	57.036	1.877	Ascendente	Seguridad
	Oruro	29.298	25.876	634	Descendente	Éxito
	Potosí	39.854	36.033	1.143	Ascendente	Alarma
Valle	Chuquisaca	36.145	33.185	1.055	Ascendente	Seguridad
	Cochabamba	68.612	68.793	2.574	Ascendente	Seguridad
	Tarija	28.853	29.396	995	Ascendente	Seguridad
Oriente	Santa Cruz	99.899	106.370	2.877	Descendente	Seguridad
	Beni	27.705	25.434	823	Descendente	Seguridad
	Pando	6.175	5.584	215	Descendente	Alarma
<b>Bolivia</b>	<b>403.248</b>	<b>387.707</b>	<b>12.193</b>	<b>Descendente</b>	<b>Éxito</b>	

FUENTE: SNIS VE, Unidad de Epidemiología

En el país a la semana epidemiológica 27, se han notificado 12.193 episodios de EDAs, presentando una tendencia descendente y encontrándose dentro del canal endémico en la zona de éxito.

Cinco departamentos (La Paz, Potosí, Chuquisaca, Cochabamba y Tarija) registran tendencia ascendente en lo que respecta a los episodios de EDAs y cuatro departamentos (Oruro, Santa Cruz, Beni y Pando) presentan una tendencia descendente.

Según los canales endémicos, Potosí y Pando se encuentra en zona de alarma, Oruro en zona de éxito y seis departamentos (La Paz, Chuquisaca, Cochabamba, Santa Cruz y Beni) se encuentran en zona de seguridad.

### Situación Epidemiológica de Zika\* SE 1-27

#### Casos confirmados de Zika por Departamento y Semana Epidemiológica Bolivia, enero a julio, SE 1 a 27, 2017

Departamento	Gestión 2017								
	1-20	21	22	23	24	25	26	27	1-27
Beni	337	4	1						342
Santa Cruz	148	5	8		1				162
La Paz	40								40
Tarija	18	1							19
Pando	11								11
Cochabamba	3								3
Chuquisaca	3								3
<b>Bolivia</b>	<b>560</b>	<b>10</b>	<b>9</b>	<b>0</b>	<b>1</b>	<b>0</b>	<b>0</b>	<b>0</b>	<b>580</b>

Durante la semana 27 no se reportó ningún caso de Zika a nivel nacional.

Entre la semana 1 a la 22, el departamento del Beni registro el mayor número de casos con un 59,0%, seguido por Santa Cruz con un 27,9%.

FUENTE: Programa Nacional de Dengue, Zika y Chikungunya, Unidad de Epidemiología

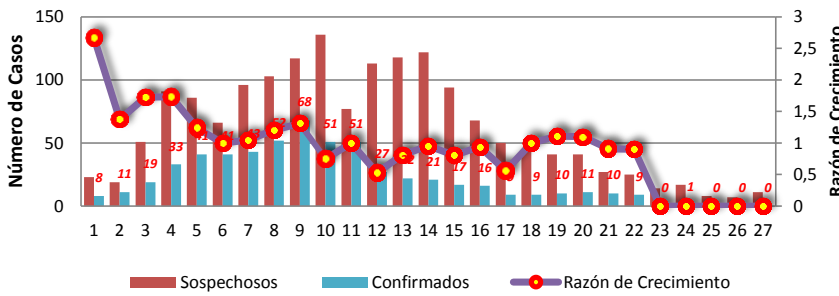
**Casos confirmados de Zika por Departamento  
Bolivia (SE 1 a 27, 2016 - 2017)**

Departamento	2016	2017
Beni		342
Santa Cruz	125	162
La Paz		40
Tarija		19
Pando		11
Cochabamba		3
Chuquisaca		3
<b>Bolivia</b>	<b>125</b>	<b>580</b>

Durante la presente gestión, hasta la semana epidemiológica 24, se registraron 580 casos de Zika superior a la gestión 2016 donde se registraron solamente 125 casos, asimismo es importante mencionar, que durante las últimas 3 semanas no se reportaron casos.

FUENTE: Programa Nacional de Dengue, Zika y Chikungunya, Unidad de Epidemiología

**Casos de Zika confirmados por semana epidemiológica  
Bolivia, enero a junio del 2017**



El gráfico de casos de Zika confirmados por semana epidemiológica en Bolivia, muestra que durante la semana 9 se reportaron el mayor número de casos (68), para luego mostrar una tendencia y razón de crecimiento descendente.

FUENTE: Programa Nacional de Dengue, Zika y Chikungunya, Unidad de Epidemiología

**Situación Epidemiológica de Rabia Canina - Bolivia, (SE 1 a 27, 2016 – 2017)**

Departamento	2016	2017			
		se25	se26	se27	Total
Santa Cruz	61	9	10	9	302
Oruro	29	4	1	4	80
Cochabamba	17	1	3		34
La Paz	6	2			24
Potosi	14		1	1	14
Tarija	2			1	6
Chuquisaca					2
<b>Total</b>	<b>129</b>	<b>16</b>	<b>15</b>	<b>15</b>	<b>462</b>

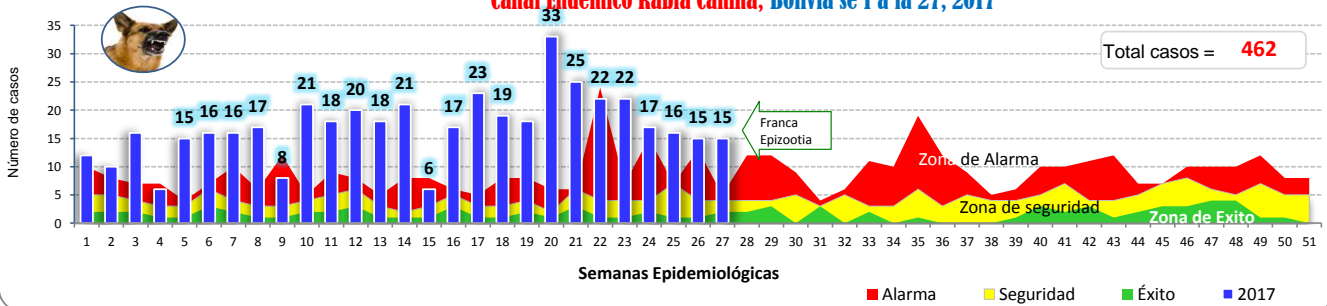
Hasta la semana epidemiológica 27 de la presente gestión, se han registrado 462 casos de rabia en perros, superior a la gestión anterior donde se registraron 129.

Los casos de rabia canina están concentrados en mayor porcentaje en el departamento de Santa Cruz (65,4%), 9 casos en la última semana, seguido del departamento de Oruro (17,3%) 4 casos en la última semana, Cochabamba (7,4%) y La Paz (5,2%).

Asimismo, se registraron 2 fallecimientos por rabia humana en el departamento de Santa Cruz (Niño de 14 años y niña de 11 años).

FUENTE: Programa Nacional de Zoonosis, Unidad de Epidemiología

**Canal Endémico Rabia Canina, Bolivia se 1 a la 27, 2017**



FUENTE: Programa Nacional de Zoonosis, Unidad de Epidemiología

Según el canal Endémico, a la semana epidemiológica 27, se puede evidenciar que durante las últimas 7 semanas se tienen una tendencia descendente sostenida en lo que respecta al reporte de casos de rabia en perros, situación que se atribuye a la Campaña de Vacunación masiva a nivel nacional.

(\* Informe a la semana epidemiológica 27: del 2 al 08 julio/2017