



**Semana Epidemiológica 29**

# Parte Epidemiológico

AÑO 11 - Nº 28  
Fecha Parte: mar, 25 julio 2017

**CONTENIDO:**

- » IRAs
- » Influenza
- » Neumonías
- » EDAs
- » Rabia
- » Vacuna VPH

- En la presente semana epidemiológica se reportaron 71.906 casos de IRAs y 1.742 Neumonías a nivel nacional, registrando un leve descenso en IRAs con respecto a la semana 28.

- Se incrementan los casos de rabia canina en el Dpto. de Santa Cruz, de 310 a 325 casos, concentrando el mayor número de casos a nivel nacional (65,9%) y con una tendencia ascendente.

**Edición General**

Ministerio de Salud  
Unidad de Epidemiología  
Calle Capitán Ravelo N° 2199  
Teléfono: 2440591  
Fax: 2442572  
epidemiologia.gob.bo@gmail.com  
La Paz - Bolivia

DIRECCIÓN GENERAL DE SERVICIOS DE SALUD - UNIDAD DE EPIDEMIOLOGÍA EVENTOS BAJO VIGILANCIA EPIDEMIOLOGICA Bolivia, enero a julio, 2015, 2016—2017*							
EVENTOS		Casos confirmados hasta la se 29			se 29	Fallecidos	
		2015	2016	2017		2017	se 29
Inmunoprevenibles	Sarampión/Rubéola	0	0	0	0		
	Tosferina	1	17	3	0		
	Difteria	0	0	0	0		
	Parálisis Flácida Aguda	0	0	0	0		
	Fiebre Amarilla	0	0	5	0	3	
Zoonóticas	Síndrome Cardiopulmonar por hantavirus (SCPH)	20	14	11	0		
	Fiebre Hemorrágica Boliviana (FHB)	0	0	0	0		
	Rabia en perros	158	145	493	21		
	Lestospiriosis	27	17	12	0		
Vectoriales	Rabia en Humanos	0	0	2	0	2	
	Peste Bubónica	0	0	0	0		
	Chikungunya (EVCH)	7.964	7.582	22	0		
	Zika	0	126	594	0	1	
Otros Eventos	Dengue	1.085	3.666	834	0	2	
	IRA's	1.869.342	1.965.882	2.106.272	71.906		
	Neumonías	64.693	59.672	60.540	1.742		
	EDA's	442.308	430.805	413.504	12.369		
	Influenza A(H3N2)	5	62	668	0	6	
	Influenza A(H1N1) 2009	1	1035	61	0		
	Influenza B	34	72	132	0	1	
Meningitis Meningocócica	0	0	1	0			

En la semana epidemiológica 29, las Infecciones Respiratorias Agudas, muestran una tendencia descendente a nivel nacional del 1,3% (de 73.396 a 71.906) en relación a la semana epidemiológica 28. El canal endémico de IRAs a nivel departamental muestra a siete departamentos en zona de alarma (La Paz, Oruro, Potosí, Cochabamba, Santa Cruz, Beni y Pando). Con referencia a los casos de Neumonías, se observa una tendencia ascendente en cuatro departamentos (Oruro y Pando). Hasta la semana epidemiológica 29 se reportan 963 casos de infecciones respiratorias agudas por Influenza, de los cuales 668 casos positivos corresponden a Influenza A(H3N2), 132 de Influenza de Tipo B y 61 casos de Influenza A(H1N1). Hasta la semana epidemiológica 29 se reportaron 7 fallecimientos en total, 6 por A(H3N2) y 1 por Influenza Tipo B, todos ellos en el departamento de Santa Cruz.

Fuente: Unidad de Epidemiología –SNIS VE – CENETROP – INLASA

(\*) Informe: al 22 / julio / 2017

(\*) Informe a la semana epidemiológica 29: del 16 al 22 julio/2017

## Enfermedades de Notificación Obligatoria

### Situación Epidemiológica de IRAs - Bolivia, enero a julio 2016 – 2017\*

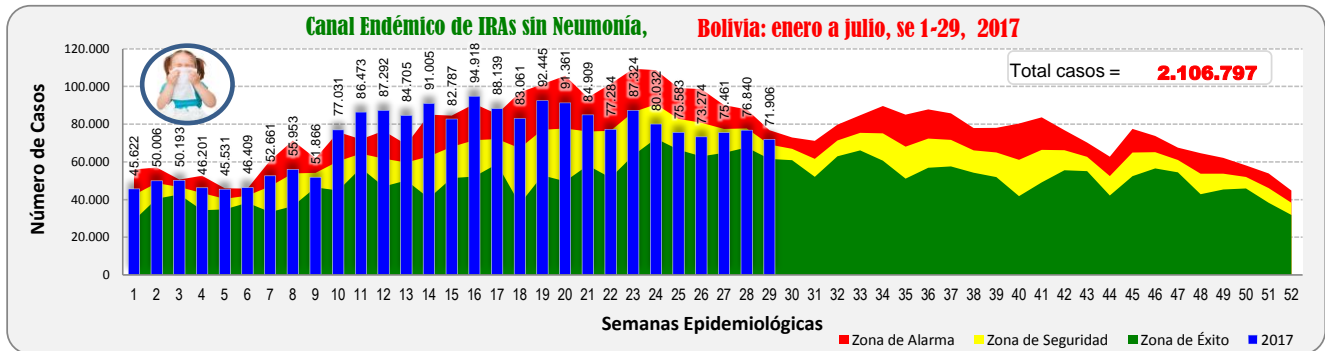
	Departamento	2016	2017	se 29	Tendencia	Zona Canal Endémico
Altiplano	La Paz	387.615	370.116	12.283	Descendente	Alarma
	Oruro	132.865	142.491	5.014	Ascendente	Alarma
	Potosí	214.939	221.479	8.390	Descendente	Alarma
Valle	Chuquisaca	170.261	175.039	6.131	Descendente	Seguridad
	Cochabamba	320.888	370.790	12.646	Descendente	Alarma
	Tarija	189.344	181.927	6.766	Descendente	Seguridad
Oriente	Santa Cruz	445.729	519.601	16.093	Ascendente	Alarma
	Beni	89.514	96.853	3.409	Descendente	Alarma
	Pando	24.056	27.976	1.174	Ascendente	Alarma
<b>Bolivia</b>		<b>1.975.210</b>	<b>2.106.272</b>	<b>71.906</b>	<b>Descendente</b>	<b>Alarma</b>

En Bolivia en la S.E. 29, se han notificado 71.906 casos de IRAs, con una tendencia descendente a nivel nacional, encontrándose en el canal endémico en zona de alarma.

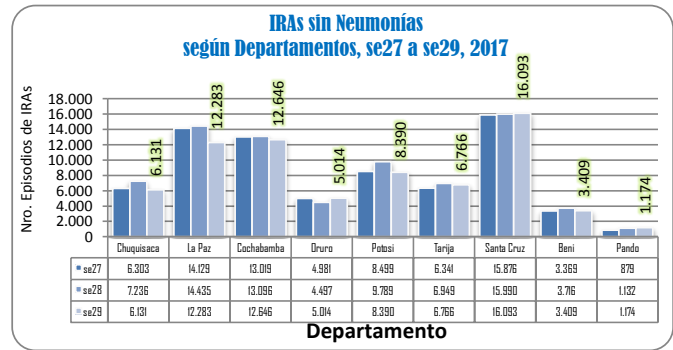
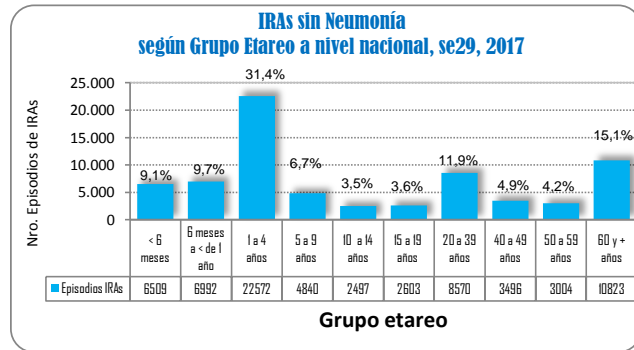
A nivel departamental, tres departamentos presentan una tendencia ascendente (Oruro, Santa Cruz y Pando) y seis con tendencia descendente (La Paz, Potosí, Chuquisaca, Cochabamba, Tarija y Beni).

Siete departamentos se encuentran en zona de alarma (La Paz, Oruro, Potosí, Cochabamba, Santa Cruz, Beni y Pando), dos departamentos se encuentran en zona de seguridad (Chuquisaca y Tarija).

FUENTE: SNIS VE, Unidad de Epidemiología



FUENTE: SNIS VE, Unidad de Epidemiología



FUENTE: SNIS VE, Unidad de Epidemiología

### Situación epidemiológica comparativa de virus respiratorios - Bolivia, 2016 – 2017\* SE 1-29

Virus Respiratorios	2016		2017	
	Casos	Decesos	Casos	Decesos
Influenza B	72		132	1
Parainfluenza	14		11	
Virus Sincitial Respiratorio	41		87	
Influenza H3N2	62		668	6
Influenza H1N1 Pdm 2009	1.035	49	61	
Adenovirus	6		4	
<b>TOTAL</b>	<b>1.230</b>	<b>49</b>	<b>963</b>	<b>7</b>

FUENTE: Programa Nacional de Influenza, Unidad de Epidemiología

El comportamiento de los virus A(H3N2) durante la gestión 2017 muestra un incremento significativo (668 casos), superior a la gestión 2016 (62 casos), asimismo por este virus se reportaron 6 fallecimientos.

El comportamiento del virus de Influenza Tipo B, durante la gestión 2017 muestra también una tendencia ascendente (132), superior a la gestión 2016 (72), reportando a la fecha 1 fallecimiento.

En lo que respecta a Influenza A(H1N1) se han registrado 61 casos inferior a la gestión 2016 (1035 casos)

(\*). Informe a la semana epidemiológica 29: del 16 al 22 julio/2017

### Situación epidemiológica comparativa de virus respiratorios por Departamento, enero a julio 2017\* SE 1-29

Departamento	A(H3N2)		A(H1N1)		Influenza B	
	Casos	Decesos	Casos	Decesos	Casos	Decesos
La Paz	91		48			
Oruro	10		3			
Potosí	11	1	1			
Cochabamba	54					
Santa Cruz	478	5	2		132	1
Chuquisaca	6		3			
Beni	14					
Tarija	1		1			
Pando	3		3			
<b>TOTAL</b>	<b>668</b>	<b>6</b>	<b>61</b>		<b>132</b>	<b>1</b>

A nivel nacional, el mayor número de casos de Influenza A(H3N2) se registra en el departamento de Santa Cruz 71,6%, seguido de La Paz 13,6%, Cochabamba 8,1% y Beni 2,1%.

En relación a la Influenza de Tipo B, sólo se registraron casos en el departamento de Santa Cruz (132 casos).

FUENTE: Programa Nacional de Influenza, Unidad de Epidemiología

### Situación epidemiológica de Neumonías - Bolivia, enero a julio 2016 – 2017\* SE 1-29

Departamento	2016	2017	se 29	Tendencia	Zona Canal Endémico
<b>Altiplano</b>					
La Paz	13.677	12.629	328	Descendente	Seguridad
Oruro	1.159	1.411	46	Ascendente	Seguridad
Potosí	2.837	2.973	106	Descendente	Seguridad
<b>Valle</b>					
Chuquisaca	4.160	3.592	76	Descendente	Seguridad
Cochabamba	10.416	11.563	331	Descendente	Seguridad
Tarija	2.885	2.434	97	Descendente	Seguridad
<b>Oriente</b>					
Santa Cruz	22.408	23.574	682	Descendente	Seguridad
Beni	1.739	1.681	57	Ascendente	Seguridad
Pando	675	683	19	Ascendente	Éxito
<b>Bolivia</b>	<b>59.955</b>	<b>60.540</b>	<b>1.742</b>	<b>Descendente</b>	<b>Seguridad</b>

El número de casos de Neumonía registrados en la semana epidemiológica 29, fueron de 1.742 casos, evidenciándose que los departamentos de Oruro, Beni y Pando presentan una tendencia ascendente a diferencia de seis departamentos que muestran una tendencia descendente (La Paz, Potosí, Chuquisaca, Cochabamba, Tarija y Santa Cruz).

Según los canales endémicos ocho de los nueve departamentos se encuentra en zona de seguridad a excepción de Pando que se encuentran en zona de Éxito.

FUENTE: SNIS VE, Unidad de Epidemiología

### Situación epidemiológica de EDAs - Bolivia, enero a julio 2016 – 2017\* SE 1-29

Departamento	2016	2017	se 29	Tendencia	Zona Canal Endémico
<b>Altiplano</b>					
La Paz	71.657	60.908	1.887	Descendente	Éxito
Oruro	30.786	27.504	868	Ascendente	Alarma
Potosí	41.905	38.654	1.203	Descendente	Alarma
<b>Valle</b>					
Chuquisaca	38.826	35.446	1.030	Descendente	Éxito
Cochabamba	73.153	73.958	2.580	Descendente	Seguridad
Tarija	31.148	31.320	958	Descendente	Seguridad
<b>Oriente</b>					
Santa Cruz	109.008	112.523	2.779	Descendente	Éxito
Beni	29.687	27.115	818	Descendente	Seguridad
Pando	6.679	6.076	246	Descendente	Alarma
<b>Bolivia</b>	<b>432.849</b>	<b>413.504</b>	<b>12.369</b>	<b>Descendente</b>	<b>Éxito</b>

En el país a la semana epidemiológica 29, se han notificado 12.369 episodios de EDAs, presentando una tendencia descendente y encontrándose dentro del canal endémico en la zona de éxito.

Oruro registra una tendencia ascendente en lo que respecta a los episodios de EDAs y los nueve restantes departamentos (La Paz, Potosí, Chuquisaca, Cochabamba, Tarija, Santa Cruz, Beni y Pando) presentan una tendencia descendente.

Según los canales endémicos Oruro, Potosí y Pando se encuentra en zona de alarma, tres departamentos (Cochabamba, Tarija y Beni) se encuentran en zona de seguridad y los departamentos de La Paz, Chuquisaca y Santa Cruz en zona de éxito.

FUENTE: SNIS VE, Unidad de Epidemiología

### Situación Epidemiológica de Zika\* SE 1-29

Casos confirmados de Zika por Departamento y Semana Epidemiológica  
Bolivia, enero a julio, SE 1 a 29, 2017

Departamento	Gestión 2017								
	1-22	23	24	25	26	27	28	29	1-29
Beni	342				4	1			347
Santa Cruz	163		1		2	3	1		170
La Paz	40								40
Tarija	19				1				20
Pando	11								11
Cochabamba	3								3
Chuquisaca	3								3
<b>Bolivia</b>	<b>581</b>	<b>0</b>	<b>1</b>	<b>0</b>	<b>7</b>	<b>4</b>	<b>1</b>	<b>0</b>	<b>594</b>

Durante la semana 29 no se reportó ningún caso de Zika a nivel nacional.

Entre la semana 1 a la 27, el departamento del Beni registro el mayor número de casos con un 58,4%, seguido por Santa Cruz con un 28,6%.

FUENTE: Programa Nacional de Dengue, Zika y Chikungunya, Unidad de Epidemiología

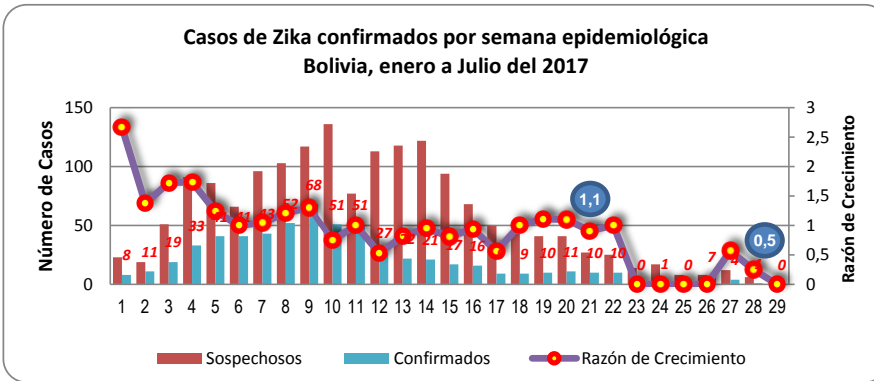
**Casos confirmados de Zika por Departamento  
Bolivia (SE 1 a 29, 2016 - 2017)**

Departamento	2016	2017
Beni		347
Santa Cruz	126	170
La Paz		40
Tarija		20
Pando		11
Cochabamba		3
Chuquisaca		3
<b>Bolivia</b>	<b>126</b>	<b>594</b>

FUENTE: Programa Nacional de Dengue, Zika y Chikungunya, Unidad de Epidemiología

Durante la presente gestión, hasta la semana epidemiológica 29, se registraron 594 casos de Zika superior a la gestión 2016 donde se registraron solamente 126 casos, asimismo es importante mencionar, que durante la última semana no se reportaron casos.

**Casos de Zika confirmados por semana epidemiológica  
Bolivia, enero a Julio del 2017**



FUENTE: Programa Nacional de Dengue, Zika y Chikungunya, Unidad de Epidemiología

El gráfico de casos de Zika confirmados por semana epidemiológica en Bolivia, muestra que durante la semana 9 se reportaron el mayor número de casos (68), para luego mostrar una tendencia y razón de crecimiento descendente.

**Situación Epidemiológica de Rabia Canina - Bolivia, (SE 1 a 29, 2016 – 2017)**

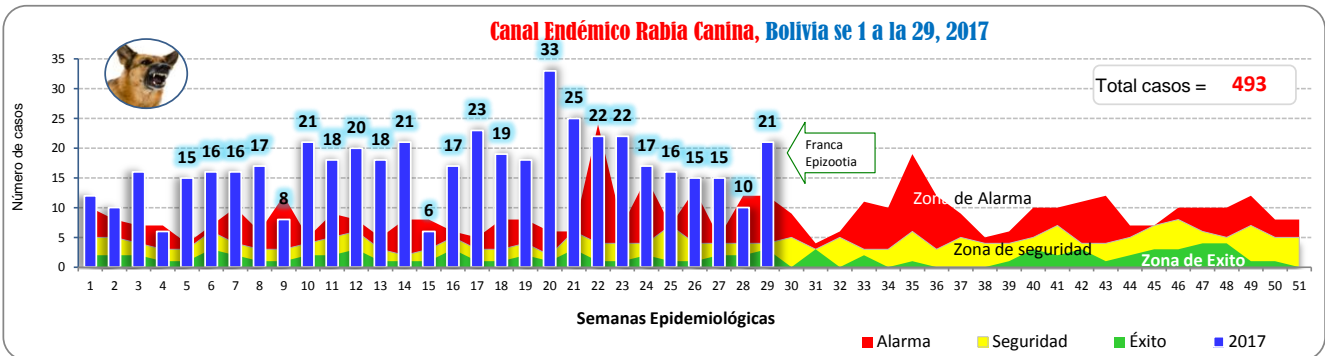
Departamento	2016	2017			
		se27	se28	se29	Total
Santa Cruz	68	9	8	15	325
Oruro	30	4		2	82
Cochabamba	23		1		35
La Paz	8		1	1	26
Potosí	14	1		1	14
Tarija	2	1		2	9
Chuquisaca					2
<b>Total</b>	<b>145</b>	<b>15</b>	<b>10</b>	<b>21</b>	<b>493</b>

FUENTE: Programa Nacional de Zoonosis, Unidad de Epidemiología

Hasta la semana epidemiológica 29 de la presente gestión, se han registrado 493 casos de rabia en perros, superior a la gestión anterior donde se registraron 145.

Los casos de rabia canina están concentrados en mayor porcentaje en el departamento de Santa Cruz (65,9%), 15 casos en la última semana, seguido del departamento de Oruro (16,6%) 2 casos en la última semana, Cochabamba (7,1%) y La Paz (5,3%). Asimismo, se registraron 2 fallecimientos por rabia humana en el departamento de Santa Cruz (Niño de 14 años y niña de 11 años).

**Canal Endémico Rabia Canina, Bolivia se 1 a la 29, 2017**



FUENTE: Programa Nacional de Zoonosis, Unidad de Epidemiología

Según el canal Endémico, a la semana epidemiológica 29, se puede evidenciar que durante las últimas 8 semanas se tiene una tendencia descendente sostenida en lo que respecta al reporte de casos de rabia en perros, situación que se atribuye a la Campaña de Vacunación masiva a nivel nacional, sin embargo en la última semana epidemiológica 29 se observa un ascenso brusco debido a la presentación de casos en el Dpto. de Santa Cruz.

(\*). Informe a la semana epidemiológica 29: del 16 al 22 julio/2017

### Campaña de Vacunación contra VPH - Bolivia, abril a junio 2017

Departamento	Total Población	Total Vacunados	Porcentaje de Cobertura de Vacunación
Chuquisaca	21.101	15.120	71,7%
La Paz	85.429	58.172	68,1%
Cochabamba	61.889	44.229	71,5%
Oruro	17.309	12.119	70,0%
Potosí	30.647	21.941	71,6%
Tarija	16.140	12.482	77,3%
Santa Cruz	97.800	61.235	62,6%
Beni	16.411	11.821	72,0%
Pando	4.494	2.427	71,5%
<b>TOTAL</b>	<b>351.220</b>	<b>239.546</b>	<b>68,2%</b>

A dos meses y medio del inicio de la Campaña de Vacunación contra el Virus del Papiloma Humano, se ha logrado vacunar aproximadamente 239.546 niñas de entre 10 y 12 años, que representa el 68,2% de la meta programada.