

# Parte Epidemiológico

AÑO 12 - Nº 33

Fecha Parte: martes, 21 agosto 2018

## CONTENIDO:

- » IRAs
- » Neumonías
- » EDAs
- » Dengue
- » Zika
- » Rabia

## NOTAS BREVES

- Durante la semana epidemiológica 33 se reportaron 82373 casos de IRAs registrando un ascenso en relación a la S.E. 32.
- Se registraron 2263 casos de Neumonía a nivel nacional, representando un ascenso con respecto a la semana 32.
- Los casos de rabia canina en el departamento de Santa Cruz, se incrementaron de 127 a 132, representando el mayor porcentaje de casos (53,4%) a nivel nacional.
- Hasta la semana epidemiológica 33, se reportaron 30 decesos con Influenza, de ellos 25 con A(H1N1) y 5 con tipo B.

## Edición General

Ministerio de Salud  
Unidad de Epidemiología

Calle Fernando Guachalla  
Edif. Víctor 4to piso  
Teléfono: 2440591  
Fax: 2442572

epidemiologia.gob.bo@gmail.com

La Paz - Bolivia

## DIRECCIÓN GENERAL DE SERVICIOS DE SALUD - UNIDAD DE EPIDEMIOLOGÍA EVENTOS BAJO VIGILANCIA EPIDEMIOLÓGICA Bolivia, enero a agosto, 2016, 2017, 2018\* (SE 01 - 33)

EVENTOS	Casos confirmados hasta la SE 33			SE 33	Fallecidos	
	2016	2017	2018		2018	SE 33
Inmunoprevenibles	Sarampión/Rubéola	0	0	0	0	
	Tosferina	19	9	9	0	
	Difteria	0	0	0	0	
	Parálisis Flácida Aguda	0	0	0	0	
	Fiebre Amarilla	0	5	1	0	
Zoonóticas	Síndrome Cardiopulmonar por hantavirus (SCPH)	14	15	18	0	
	Fiebre Hemorrágica Boliviana (FHB)	0	0	0	0	
	Rabia en perros	160	572	247	12	
	Leptospirosis	18	19	31	0	
Vectoriales	Rabia en Humanos	0	2	4	0	4
	Peste Bubónica	0	0	1	0	1
	Chikungunya (EVCH)	7.698	22	78	0	
	Zika	126	600	474	0	
Otros Eventos	Dengue	3.684	854	366	0	
	IRA's	2.479.127	2.462.760	2.333.502	82.373	
	Neumonías	72.779	70.625	63.574	2.263	
	EDA's	541.931	480.175	428.486	16.823	
	Influenza A(H3N2)	62	622	12	0	
	Influenza A(H1N1) 2009	1059	60	686	0	25
	Influenza B	72	147	670	0	5
Meningitis Meningocócica	0	1	1	0	1	

En la semana epidemiológica 33, las Infecciones Respiratorias Agudas, muestran una tendencia ascendente a nivel nacional en un 12% (de 72.462 a 82.373 casos) en relación a la semana epidemiológica 32. El canal endémico de IRAs a nivel nacional se encuentra próximo a zona de alarma.

Con referencia a los casos de Neumonía, se observa un ascenso del 16,6% (de 1.888 a 2.263 casos) en relación a la S.E. 32.

Hasta la semana epidemiológica 33, se mantiene 1.368 casos de Influenza, de los cuales: 686 casos a influenza A(H1N1), 670 corresponden a Influenza B y 12 a Influenza A(H3N2). Hasta la semana epidemiológica 33, se reportaron 30 decesos, de los cuales 25 son por A(H1N1), 23 en el departamento de Santa Cruz, 1 en Cochabamba y 1 en Chuquisaca y 5 por Influenza B de los cuales 2 corresponden al departamento de Santa Cruz y 3 al departamento de La Paz.

Las EDAs presentan un ascenso a nivel nacional del 4,8% (de 16.008 a 16.823 episodios) en relación a la semana 32 y se sitúa en zona de seguridad.

Con referencia a Zika, hasta la semana epidemiológica 33 se mantienen en 474 casos, de los cuales 399 casos corresponden al departamento de Santa Cruz, representando el 84,5% del total.

En relación a Dengue hasta la semana epidemiológica 33, se reportaron 365 casos, de los cuales 191 se encuentran en el departamento del Beni, representando el 52,3% del total.

## Enfermedades de Notificación Obligatoria

### Situación Epidemiológica de IRAs - Bolivia, enero a agosto 2018\* (S.E. 01 - 33)

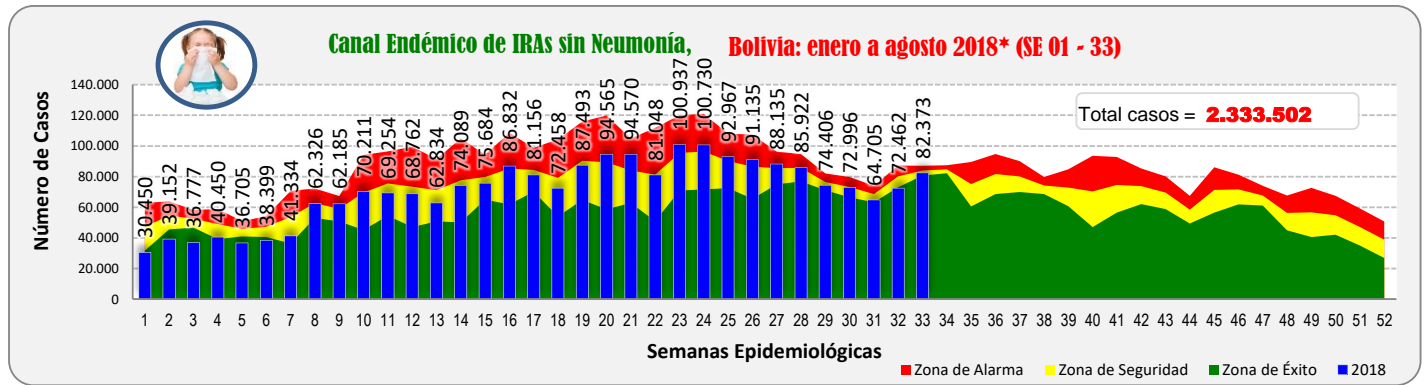
Departamento	SE 30	SE 31	SE 32	SE 33	2018 *(SE 1-33)	Tendencia	Zona Canal Endémico	
Altiplano	La Paz	14.338	10.640	12.037	14.576	442.058	Ascendente	Seguridad
	Oruro	4.895	3.881	4.452	5.735	170.134	Ascendente	Epidemia
	Potosí	8.541	7.520	9.235	10.528	267.542	Ascendente	Alarma
Valle	Chuquisaca	6.593	5.948	8.622	9.075	202.334	Ascendente	Alarma
	Cochabamba	13.453	12.125	12.674	13.892	421.568	Ascendente	Alarma
	Tarija	6.418	6.083	7.278	7.398	187.177	Ascendente	Seguridad
Oriente	Santa Cruz	13.604	14.318	13.498	15.946	480.961	Ascendente	Éxito
	Beni	4.026	3.310	3.713	4.128	121.601	Ascendente	Alarma
	Pando	1.128	880	953	1.095	40.127	Ascendente	Seguridad
<b>Bolivia</b>	<b>72.996</b>	<b>64.705</b>	<b>72.462</b>	<b>82.373</b>	<b>2.333.502</b>	<b>Ascendente</b>	<b>Seguridad</b>	

En la SE 33, se han notificado 82.373 casos de IRAs, con una tendencia ascendente a nivel nacional, encontrándose en zona de seguridad dentro el canal endémico.

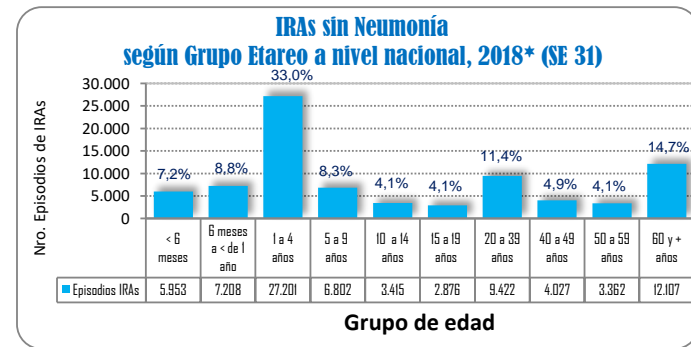
Todos los departamentos del país, presentan una tendencia ascendente.

De acuerdo al canal endémico, Oruro ingresa a zona de epidemia, cuatro departamentos (Potosí, Chuquisaca, Cochabamba y Beni) se encuentran en zona de alarma, tres departamentos (La Paz, Tarija y Pando) se encuentran en zona de seguridad y el departamento de Santa Cruz se se mantiene en zona de éxito.

FUENTE: SNIS VE, Unidad de Epidemiología



FUENTE: SNIS VE, Unidad de Epidemiología



El grupo de edad con mayor proporción de IRAs sin Neumonía es el comprendido entre 1 y 4 años con un 33% del total de casos registrados.

FUENTE: SNIS VE, Unidad de Epidemiología

### Situación epidemiológica de Neumonías - Bolivia, enero a agosto 2018\* (SE 01 - 33)

Departamento	SE 30	SE 31	SE 32	SE 33	2018 *(SE 1-33)	Tendencia	Zona Canal Endémico	
Altiplano	La Paz	491	347	398	400	12.399	Ascendente	Seguridad
	Oruro	63	62	53	58	1.329	Ascendente	Alarma
	Potosí	85	87	62	71	2.358	Ascendente	Seguridad
Valle	Chuquisaca	121	126	113	153	3.798	Ascendente	Seguridad
	Cochabamba	567	485	436	539	14.305	Ascendente	Alarma
	Tarija	105	110	88	110	2.969	Ascendente	Seguridad
Oriente	Santa Cruz	715	609	631	813	22.667	Ascendente	Seguridad
	Beni	112	70	85	88	2.644	Ascendente	Alarma
	Pando	52	23	22	31	1.105	Ascendente	Seguridad
<b>Bolivia</b>	<b>2.311</b>	<b>1.919</b>	<b>1.888</b>	<b>2.263</b>	<b>63.574</b>	<b>Ascendente</b>	<b>Seguridad</b>	

Los casos de Neumonías registrados a nivel nacional en la semana epidemiológica 33, fueron de 2.263 con una tendencia ascendente y se encuentra en zona de seguridad.

Todos los departamentos del país, presentan una tendencia ascendente.

Con respecto a los canales endémicos, tres departamentos (Oruro, Cochabamba y Beni) se encuentran en zona de alarma, seis departamentos (La Paz, Potosí, Chuquisaca, Tarija, Santa Cruz y Pando) se encuentran en zona de seguridad.

FUENTE: SNIS VE, Unidad de Epidemiología

(\*) Informe a la semana epidemiológica 33: del 12 al 18 agosto/2018

Situación epidemiológica de EDAs - Bolivia, enero a agosto 2018\* (SE 01 - 33)

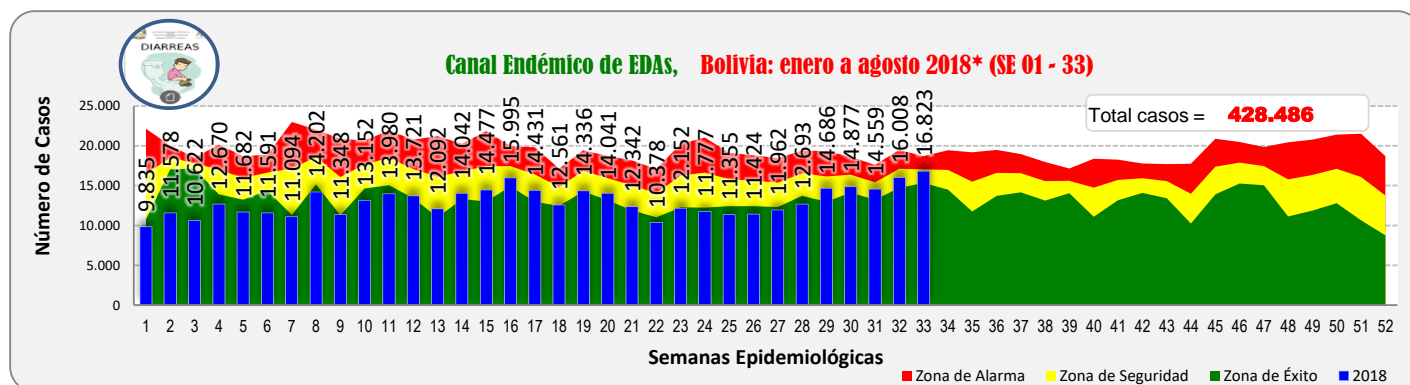
Departamento	SE 30	SE 31	SE 32	SE 33	2018 *(SE 1-33)	Tendencia	Zona Canal Endémico	
Altiplano	La Paz	2.696	2.163	2.531	2.769	69.357	Ascendente	Seguridad
	Oruro	1.001	736	730	736	30.553	Ascendente	Éxito
	Potosí	1.324	983	1.309	1.375	44.438	Ascendente	Seguridad
Valle	Chuquisaca	1.065	958	1.385	1.353	35.899	Descendente	Seguridad
	Cochabamba	3.156	2.801	2.658	2.719	81.562	Ascendente	Seguridad
	Tarija	927	914	950	987	30.330	Ascendente	Éxito
Oriente	Santa Cruz	3.339	4.665	4.994	5.279	95.228	Ascendente	Alarma
	Beni	1.108	1.145	1.213	1.330	33.799	Ascendente	Epidemia
	Pando	261	194	238	275	7.320	Ascendente	Seguridad
<b>Bolivia</b>	<b>14.877</b>	<b>14.559</b>	<b>16.008</b>	<b>16.823</b>	<b>428.486</b>	<b>Ascendente</b>	<b>Seguridad</b>	

FUENTE: SNIS VE, Unidad de Epidemiología

A nivel nacional durante la semana epidemiológica 33, se han notificado 16.823 episodios de EDAs, presentando una tendencia ascendente y se encuentra en zona de seguridad dentro el canal endémico.

Ocho departamentos del país a excepción de Chuquisaca, presentan una tendencia ascendente.

Según los canales endémicos, el departamento del Beni ingresa a zona de epidemia, Santa Cruz se encuentran en zona de alarma, cinco departamentos (La Paz, Potosí, Chuquisaca, Cochabamba y Pando) se encuentran en zona de seguridad y los departamentos de Oruro y Tarija se encuentra en zona de éxito.



FUENTE: SNIS VE, Unidad de Epidemiología

Situación epidemiológica comparativa de virus respiratorios - Bolivia, 2017 – 2018\* SE 1-33

Virus Respiratorios	2017		2018	
	Casos	Decesos	Casos	Decesos
Influenza A (H1N1) Pdm 2009	60		686	25
Influenza B	134	1	670	5
Virus Respiratorio Sincitial	89		65	
Influenza A (H3N2)	669	6	12	
Parainfluenza Virus	12		6	
Adenovirus	4		5	
<b>TOTAL</b>	<b>968</b>	<b>7</b>	<b>1.444</b>	<b>30</b>

FUENTE: Programa Nacional de Influenza, Unidad de Epidemiología

En relación al virus de la Influenza tipo A(H1N1) hasta la S.E. 33 de la gestión 2018 se observa un incremento de casos (686) en comparación con la gestión 2017 (60 casos).

En relación al virus de la Influenza Tipo B, hasta la S.E. 33 de la gestión 2018 se observa un incremento de casos (670) en comparación a la misma semana de la gestión 2017 (134 casos).

En relación al virus de la Influenza A(H3N2) hasta la S.E. 33 se registraron 12 casos en la presente gestión, siendo el tipo de virus de Influenza de menor circulación a nivel nacional.

Situación epidemiológica comparativa de virus respiratorios por Departamento, enero a agosto 2018\* SE 01 - 33

Departamento	A(H3N2)		A(H1N1)		Influenza B	
	Casos	Decesos	Casos	Decesos	Casos	Decesos
Santa Cruz	5		601	23	439	2
La Paz	7		55		172	3
Beni			11		3	
Oruro			7		15	
Pando			5		3	
Chuquisaca			4	1	21	
Cochabamba			2	1	14	
Potosí			1		2	
Tarija					1	
<b>TOTAL</b>	<b>12</b>		<b>686</b>	<b>25</b>	<b>670</b>	<b>5</b>

FUENTE: Programa Nacional de Influenza, Unidad de Epidemiología

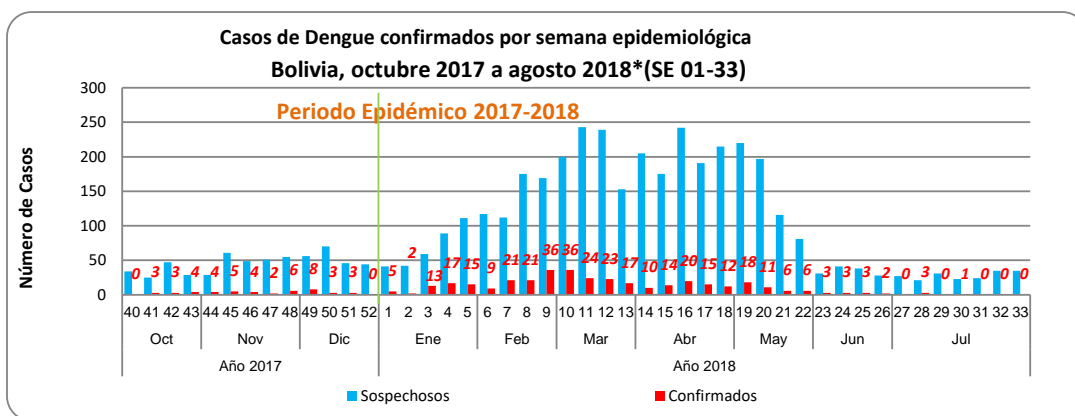
En relación a los casos de Influenza A(H1N1) se registraron 686 casos; 87,6% en el departamento de Santa Cruz, 8% en La Paz, 1,6% en el Beni, 1% en Oruro, 0,7% en Pando, 0,6% en Chuquisaca y 0,3% en Cochabamba entre otros.

Con relación a la Influenza B, se registraron 670 casos en total, 65,5% en el departamento de Santa Cruz, 25,7% en La Paz, 3,1% Chuquisaca, 2,2% en Oruro y 2,1% en Cochabamba entre otros.

En relación a Influenza A(H3N2), se registraron 12 casos, 5 en el departamento de Santa Cruz y 7 en La Paz.

(\* Informe a la semana epidemiológica 33: del 12 al 18 agosto/2018

## Situación epidemiológica de Dengue, 2017 - enero a agosto 2018\* (SE 01 - 33)



En relación a los casos confirmados de Dengue por semana epidemiológica, en las últimas 4 semanas se han reportado 1 caso a nivel nacional.

FUENTE: Programa Nacional de Dengue, Zika y Chikungunya, Unidad de Epidemiología

### Casos confirmados de Dengue por Departamento y semana epidemiológica

Bolivia, enero a agosto 2018\*(SE 01 - 33)

Departamento	Gestión 2018										01 - 32
	23	24	25	26	27	28	29	30	31	32	
Beni		3	2	1		1					192
Santa Cruz	3		1	1							89
Tarija											34
Pando						1		1			25
Cochabamba											16
Chuquisaca											8
La Paz						1					2
<b>Area Endémica de Bolivia</b>	<b>3</b>	<b>3</b>	<b>3</b>	<b>2</b>		<b>3</b>		<b>1</b>			<b>366</b>

Hasta la semana epidemiológica 33 de la gestión 2018 se reportaron 366 casos de Dengue a nivel nacional, de los cuales 192 fueron en el Beni [52,5%], 89 en Santa Cruz [24,3%], 34 en Tarija [9,3%], 25 en Pando [6,8%], 16 en Cochabamba [4,4%], 8 en Chuquisaca [2,2%] y 2 en La Paz [0,5%].

FUENTE: Programa Nacional de Dengue, Zika y Chikungunya, Unidad de Epidemiología

## Situación epidemiológica de Zika, enero a agosto 2017 – 2018\* (SE 01 - 33)

### Casos confirmados de Zika por Departamento y Semana Epidemiológica

Bolivia, enero a agosto 2018\*(SE 01 - 33)

Departamento	Gestión 2018										01 - 33
	24	25	26	27	28	29	30	31	32	33	
Santa Cruz	2	2	3								399
Tarija											40
Cochabamba											22
Chuquisaca											6
Beni											5
La Paz	1										2
Pando											0
<b>Area Endémica de Bolivia</b>	<b>3</b>	<b>2</b>	<b>3</b>								<b>474</b>

Hasta la semana epidemiológica 33 de la gestión 2018 se reportaron 474 casos de Zika, de los cuales, 399 fueron en el departamento de Santa Cruz [84,2%], 40 en Tarija [8,4%], 22 en Cochabamba [4,6%], 6 en Chuquisaca [1,3%], 5 en Beni [1,1%] y 2 en La Paz [0,4%].

FUENTE: Programa Nacional de Dengue, Zika y Chikungunya, Unidad de Epidemiología

### Casos confirmados de Zika por Departamento

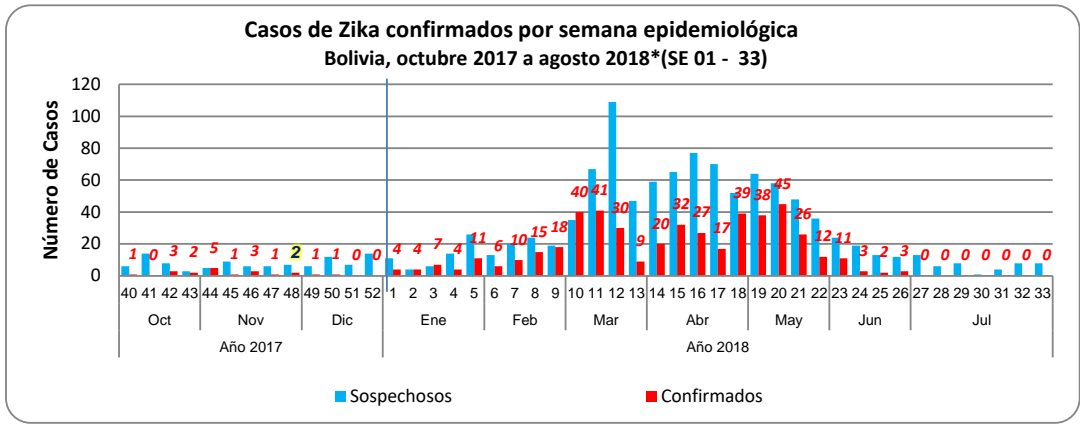
Bolivia, enero a agosto 2017 - 2018\*(SE 01 - 33)

Departamento	a SE 33 2017	a SE 33 2018
Santa Cruz	174	399
Tarija	21	40
Cochabamba	3	22
Chuquisaca	3	6
Beni	348	5
La Paz	40	2
Pando	11	
<b>Bolivia</b>	<b>600</b>	<b>474</b>

Durante la presente gestión, hasta la semana epidemiológica 33 se registraron 474 casos de Zika a nivel nacional, 21% menos que la gestión 2017.

FUENTE: Programa Nacional de Dengue, Zika y Chikungunya, Unidad de Epidemiología

(\* ) Informe a la semana epidemiológica 33: del 12 al 18 agosto/2018



Durante las últimas cuatro semanas, no se registraron casos de Zika a nivel nacional.

FUENTE: Programa Nacional de Dengue, Zika y Chikungunya, Unidad de Epidemiología

### Situación Epidemiológica de Rabia - Bolivia, 2017; enero a agosto 2018\* (SE 01 - 33)

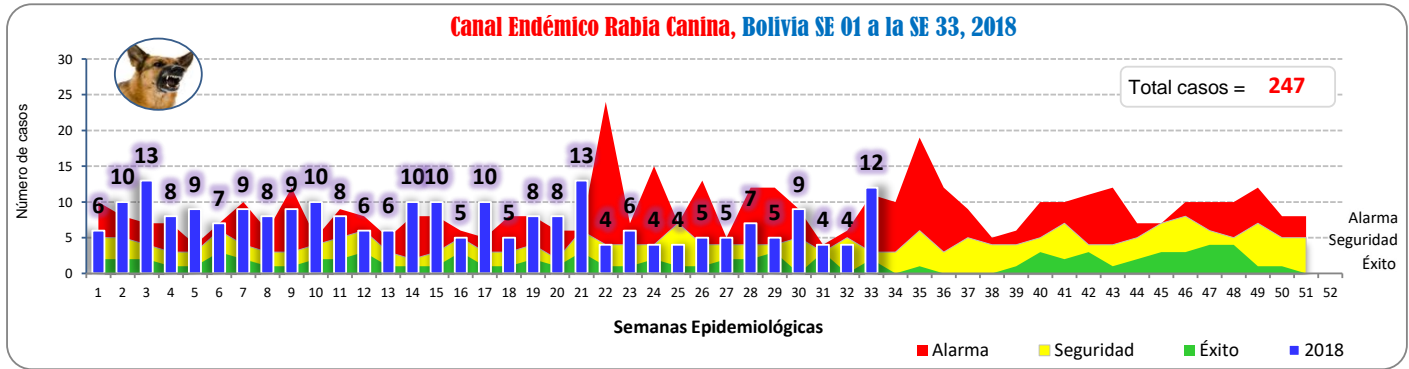
Departamento	Total 2017 (SE 01-33)	S.E. 2018				Total 2018 (SE 01-33)
		se30	se31	se32	se33	
Santa Cruz	387	4	1	1	5	132
La Paz	30	1			2	42
Potosí	14	1	3	2	2	27
Cochabamba	35			1	1	21
Tarija	10	3			1	15
Oruro	94				1	9
Chuquisaca	2					1
Beni						0
<b>Total</b>	<b>572</b>	<b>9</b>	<b>4</b>	<b>4</b>	<b>12</b>	<b>247</b>

FUENTE: Programa Nacional de Zoonosis, Unidad de Epidemiología

Hasta la semana epidemiológica 33 de la gestión 2018 se han registrado 247 casos de rabia en perros, 56,8% menos que los registrados en la gestión 2017 en el mismo periodo de tiempo.

Los casos de rabia canina están concentrados en mayor porcentaje en el departamento de Santa Cruz con 132 casos [53,4%] seguido del departamento de La Paz con 42 casos [17%], Potosí con 27 casos [10,9%], Cochabamba con 21 casos [8,5%], Tarija con 15 casos [6,1%], Oruro con 9 casos [3,6%] y Chuquisaca con 1 caso [0,4%].

El registro de 4 fallecidos por rabia humana corresponden al primer trimestre, 1 en el departamento de Cochabamba (caso importado de Potosí niña de 4 años del municipio de Chayanta) y 3 en el departamento de Santa Cruz (niño de 8 años, adulto de 50 años y niño de 10 años).



FUENTE: Programa Nacional de Zoonosis, Unidad de Epidemiología

Durante la presente semana epidemiológica, el canal endémico de rabia a nivel nacional se encuentra en la zona de epidemia.

(\* ) Informe a la semana epidemiológica 33: del 12 al 18 agosto/2018