

Parte Epidemiológico

AÑO 12 - Nº 34

Fecha Parte: martes, 28 agosto 2018

CONTENIDO:

- » IRAs
- » Neumonías
- » EDAs
- » Dengue
- » Zika
- » Rabia

NOTAS BREVES

- Durante la semana epidemiológica 34 se reportaron 79631 casos de IRAs registrando un descenso en relación a la S.E. 33.
- Se registraron 2143 casos de Neumonía a nivel nacional, representando un descenso con respecto a la semana 33.
- Los casos de rabia canina en el departamento de Santa Cruz, se incrementaron de 132 a 137, representando el mayor porcentaje de casos (53,1%) a nivel nacional.
- Hasta la semana epidemiológica 34, se reportaron 30 decesos con Influenza, de ellos 25 con A(H1N1) y 5 con tipo B.

Edición General

 Ministerio de Salud
 Unidad de Epidemiología

 Calle Fernando Guachalla
 Edif. Víctor 4to piso
 Teléfono: 2440591
 Fax: 2442572

epidemiologia.gob.bo@gmail.com

La Paz - Bolivia

**DIRECCIÓN GENERAL DE SERVICIOS DE SALUD - UNIDAD DE EPIDEMIOLOGÍA
 EVENTOS BAJO VIGILANCIA EPIDEMIOLÓGICA
 Bolivia, enero a agosto, 2016, 2017, 2018* (SE 01 - 34)**

EVENTOS	Casos confirmados hasta la SE 34			SE 34	Fallecidos	
	2016	2017	2018		2018	SE 34
Inmunoprevenibles	Sarampión/Rubéola	0	0	0	0	
	Tosferina	20	9	9	0	
	Difteria	0	0	0	0	
	Parálisis Flácida Aguda	0	0	0	0	
	Fiebre Amarilla	0	5	1	0	
Zoonóticas	Síndrome Cardiopulmonar por hantavirus (SCPH)	14	15	18	0	
	Fiebre Hemorrágica Boliviana (FHB)	0	0	0	0	
	Rabia en perros	166	593	258	11	
	Leptospirosis	19	19	31	0	
Vectoriales	Rabia en Humanos	0	3	4	0	4
	Peste Bubónica	0	0	1	0	1
	Chikungunya (EVCH)	7.698	22	78	0	
	Zika	126	601	475	0	
Otros Eventos	Dengue	3.687	857	368	0	
	IRA's	2.576.089	2.560.520	2.413.133	79.631	
	Neumonías	75.389	73.311	65.717	2.143	
	EDA's	560.053	499.390	443.444	14.958	
	Influenza A(H3N2)	62	622	12	0	
	Influenza A(H1N1) 2009	1060	60	686	0	25
	Influenza B	72	147	670	0	5
Meningitis Meningocócica	0	1	1	0	1	

En la semana epidemiológica 34, las Infecciones Respiratorias Agudas, muestran una tendencia descendente a nivel nacional en un 3,3% (de 82.373 a 79.631 casos) en relación a la semana epidemiológica 33. El canal endémico de IRAs a nivel nacional se encuentra próximo a zona de seguridad.

Con referencia a los casos de Neumonía, se observa un descenso del 5,3% (de 2.263 a 1.143 casos) en relación a la S.E. 33.

Hasta la semana epidemiológica 34, se mantiene 1.368 casos de Influenza, de los cuales: 686 casos a influenza A(H1N1), 670 corresponden a Influenza B y 12 a Influenza A(H3N2). Hasta la semana epidemiológica 34, se reportaron 30 decesos, de los cuales 25 son por A(H1N1), 23 en el departamento de Santa Cruz, 1 en Cochabamba y 1 en Chuquisaca y 5 por Influenza B de los cuales 2 corresponden al departamento de Santa Cruz y 3 al departamento de La Paz.

Las EDAs presentan un descenso a nivel nacional del 11,% (de 16.823 a 14.958 episodios) en relación a la semana 33 y se sitúa en zona de seguridad.

Con referencia a Zika, hasta la semana epidemiológica 34 se mantienen en 475 casos, de los cuales 399 casos corresponden al departamento de Santa Cruz, representando el 84% del total.

En relación a Dengue hasta la semana epidemiológica 34, se reportaron 368 casos, de los cuales 193 se encuentran en el departamento del Beni, representando el 52,4% del total.

Enfermedades de Notificación Obligatoria

Situación Epidemiológica de IRAs - Bolivia, enero a agosto 2018* (S.E. 01 - 34)

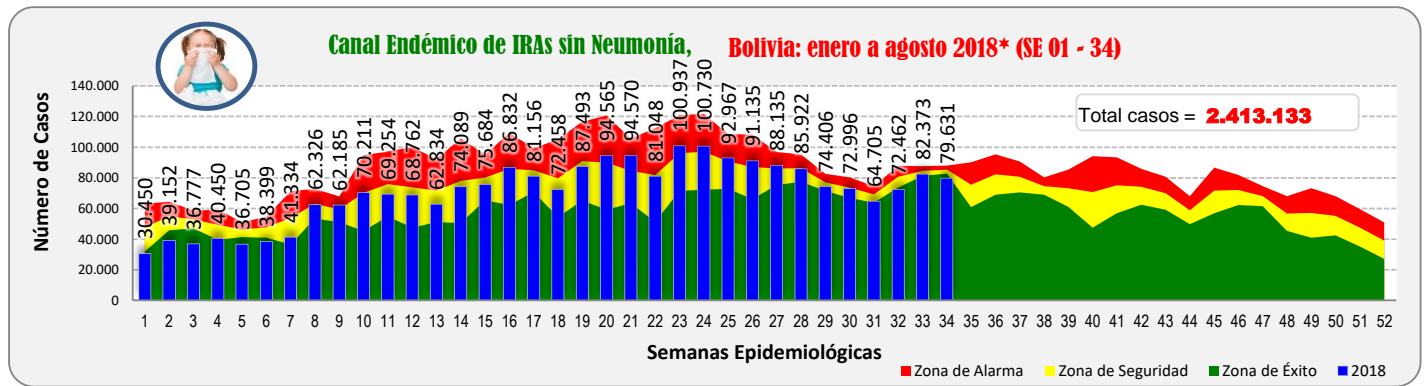
Departamento	SE 31	SE 32	SE 33	SE 34	2018 *(SE 1-34)	Tendencia	Zona Canal Endémico	
Altiplano	La Paz	10.640	12.037	14.576	15.263	457.321	Ascendente	Seguridad
	Oruro	3.881	4.452	5.735	6.111	176.245	Ascendente	Alarma
	Potosí	7.520	9.235	10.528	9.576	277.118	Descendente	Alarma
Valle	Chuquisaca	5.948	8.622	9.075	6.834	209.168	Descendente	Seguridad
	Cochabamba	12.125	12.674	13.892	13.433	435.001	Descendente	Alarma
	Tarija	6.083	7.278	7.398	6.894	194.071	Descendente	Seguridad
Oriente	Santa Cruz	14.318	13.498	15.946	16.393	497.354	Ascendente	Éxito
	Beni	3.310	3.713	4.128	4.006	125.607	Descendente	Seguridad
	Pando	880	953	1.095	1.121	41.248	Ascendente	Seguridad
Bolivia	64.705	72.462	82.373	79.631	2.413.133	Descendente	Éxito	

En la SE 34, se han notificado 79.631 casos de IRAs, con una tendencia descendente a nivel nacional, encontrándose en zona de éxito, proximo a seguridad dentro el canal endémico.

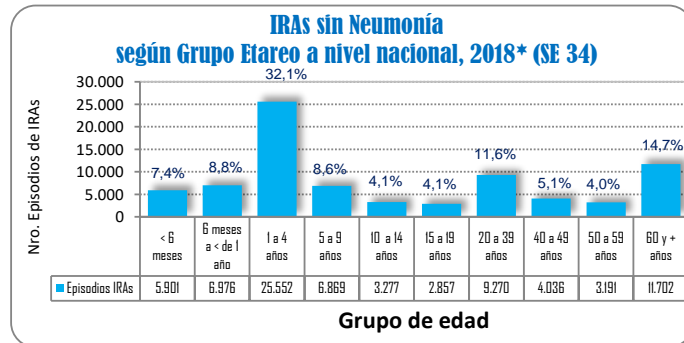
Cuatro departamentos del país (La Paz, Oruro, Santa Cruz y Pando) presentan una tendencia ascendente y los restantes cinco (Potosí, Chuquisaca, Cochabamba y Beni) presentan una tendencia descendente.

De acuerdo al canal endémico, tres departamentos (Oruro, Potosí y Cochabamba) se encuentran en zona de alarma, cuatro departamentos (La Paz, Chuquisaca, Tarija, Beni y Pando) se encuentran en zona de seguridad y el departamento de Santa Cruz se se mantiene en zona de éxito.

FUENTE: SNIS VE, Unidad de Epidemiología



FUENTE: SNIS VE, Unidad de Epidemiología



FUENTE: SNIS VE, Unidad de Epidemiología

El grupo de edad con mayor proporción de IRAs sin Neumonía es el comprendido entre 1 y 4 años con un 32,1% del total de casos registrados.

Situación epidemiológica de Neumonías - Bolivia, enero a agosto 2018* (SE 01 - 34)

Departamento	SE 31	SE 32	SE 33	SE 34	2018 *(SE 1-34)	Tendencia	Zona Canal Endémico	
Altiplano	La Paz	347	398	400	511	12.910	Ascendente	Seguridad
	Oruro	62	53	58	64	1.393	Ascendente	Alarma
	Potosí	87	62	71	84	2.442	Ascendente	Seguridad
Valle	Chuquisaca	126	113	153	131	3.929	Descendente	Seguridad
	Cochabamba	485	436	539	481	14.786	Descendente	Alarma
	Tarija	110	88	110	100	3.069	Descendente	Éxito
Oriente	Santa Cruz	609	631	813	690	23.357	Descendente	Éxito
	Beni	70	85	88	67	2.711	Descendente	Seguridad
	Pando	23	22	31	15	1.120	Descendente	Seguridad
Bolivia	1.919	1.888	2.263	2.143	65.717	Descendente	Seguridad	

Los casos de Neumonías registrados a nivel nacional en la semana epidemiológica 34, fueron de 2.143 con una tendencia descendente y se encuentra en zona de seguridad.

Los departamentos del altiplano de nuestro país presentan una tendencia ascendente y los restantes una tendencia descendente.

Con respecto a los canales endémicos, dos departamentos (Oruro y Cochabamba) se mantienen en zona de alarma, cinco departamentos (La Paz, Potosí, Chuquisaca, Beni y Pando) se encuentran en zona de seguridad y dos departamentos (Tarija y Santa Cruz) se encuentran en zona de éxito.

FUENTE: SNIS VE, Unidad de Epidemiología

(*) Informe a la semana epidemiológica 34: del 19 al 25 agosto/2018

Situación epidemiológica de EDAs - Bolivia, enero a agosto 2018* (SE 01 - 34)

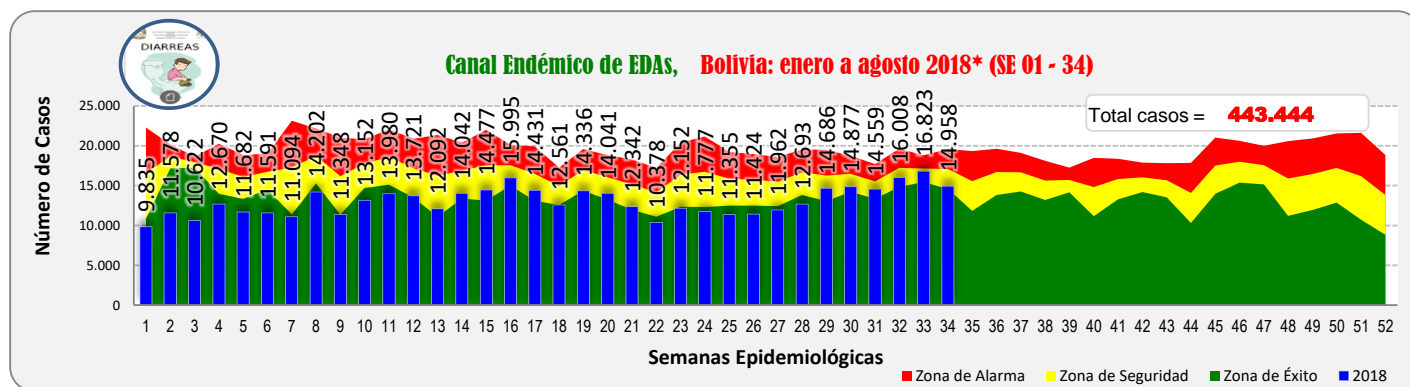
Departamento	SE 31	SE 32	SE 33	SE 34	2018 *(SE 1-34)	Tendencia	Zona Canal Endémico	
Altiplano	La Paz	2.163	2.531	2.769	2.799	72.156	Ascendente	Seguridad
	Oruro	736	730	736	777	31.330	Ascendente	Éxito
	Potosí	983	1.309	1.375	1.157	45.595	Descendente	Seguridad
Valle	Chuquisaca	958	1.385	1.353	926	36.825	Descendente	Éxito
	Cochabamba	2.801	2.658	2.719	2.504	84.066	Descendente	Seguridad
	Tarija	914	950	987	811	31.141	Descendente	Éxito
Oriente	Santa Cruz	4.665	4.994	5.279	4.320	99.548	Descendente	Seguridad
	Beni	1.145	1.213	1.330	1.359	35.158	Ascendente	Alarma
	Pando	194	238	275	305	7.625	Ascendente	Alarma
Bolivia	14.559	16.008	16.823	14.958	443.444	Descendente	Seguridad	

A nivel nacional durante la semana epidemiológica 34, se han notificado 14.958 episodios de EDAs, presentando una tendencia descendente y se encuentra en zona de seguridad dentro el canal endémico.

Cuatro departamentos del país (La Paz, Oruro, Beni y Pando) presentan una tendencia ascendente y los restantes cinco (Potosí, Chuquisaca, Cochabamba, Tarija y Santa Cruz) una tendencia descendente.

Según los canales endémicos, los departamentos (Beni y Pando) se encuentran en zona de alarma, cuatro departamentos (La Paz, Potosí, Cochabamba y Santa Cruz) se encuentran en zona de seguridad y tres departamentos (Oruro, Chuquisaca y Tarija) se encuentra en zona de éxito.

FUENTE: SNIS VE, Unidad de Epidemiología



FUENTE: SNIS VE, Unidad de Epidemiología

Situación epidemiológica comparativa de virus respiratorios - Bolivia, 2017 – 2018* SE 1-34

Virus Respiratorios	2017		2018	
	Casos	Decesos	Casos	Decesos
Influenza A (H1N1) Pdm 2009	60		686	25
Influenza B	135	1	670	5
Virus Respiratorio Sincitial	89		65	
Influenza A (H3N2)	670	6	12	
Parainfluenza Virus	12		6	
Adenovirus	4		5	
TOTAL	970	7	1.444	30

FUENTE: Programa Nacional de Influenza, Unidad de Epidemiología

En relación al virus de la Influenza tipo A(H1N1) hasta la S.E. 34 de la gestión 2018 se observa un incremento de casos (686) en comparación con la gestión 2017 (60 casos).

En relación al virus de la Influenza Tipo B, hasta la S.E. 34 de la gestión 2018 se observa un incremento de casos (670) en comparación a la misma semana de la gestión 2017 (135 casos).

En relación al virus de la Influenza A(H3N2) hasta la S.E. 34 se registraron 12 casos en la presente gestión, siendo el tipo de virus de Influenza de menor circulación a nivel nacional.

Situación epidemiológica comparativa de virus respiratorios por Departamento, enero a agosto 2018* SE 01 - 34

Departamento	A(H3N2)		A(H1N1)		Influenza B	
	Casos	Decesos	Casos	Decesos	Casos	Decesos
Santa Cruz	5		601	23	439	2
La Paz	7		55		172	3
Beni			11		3	
Oruro			7		15	
Pando			5		3	
Chuquisaca			4	1	21	
Cochabamba			2	1	14	
Potosí			1		2	
Tarija					1	
TOTAL	12		686	25	670	5

FUENTE: Programa Nacional de Influenza, Unidad de Epidemiología

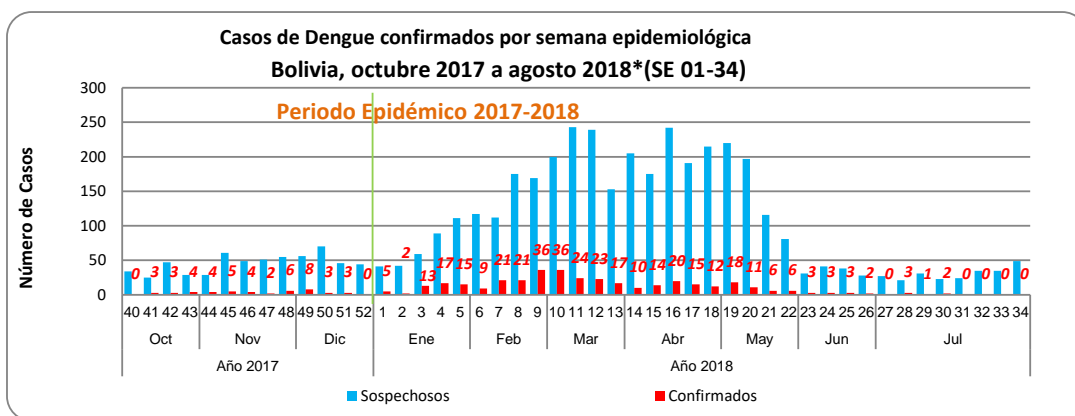
En relación a los casos de Influenza A(H1N1) se registraron 686 casos; 87,6% en el departamento de Santa Cruz, 8% en La Paz, 1,6% en el Beni, 1% en Oruro, 0,7% en Pando, 0,6% en Chuquisaca y 0,3% en Cochabamba entre otros.

Con relación a la Influenza B, se registraron 670 casos en total, 65,5% en el departamento de Santa Cruz, 25,7% en La Paz, 3,1% Chuquisaca, 2,2% en Oruro y 2,1% en Cochabamba entre otros.

En relación a Influenza A(H3N2), se registraron 12 casos, 5 en el departamento de Santa Cruz y 7 en La Paz.

(* Informe a la semana epidemiológica 34: del 19 al 25 agosto/2018

Situación epidemiológica de Dengue, 2017 - enero a agosto 2018* (SE 01 - 34)



En relación a los casos confirmados de Dengue por semana epidemiológica, en las últimas 4 semanas se han reportado cero casos a nivel nacional.

FUENTE: Programa Nacional de Dengue, Zika y Chikungunya, Unidad de Epidemiología

Casos confirmados de Dengue por Departamento y semana epidemiológica

Bolivia, enero a agosto 2018*(SE 01 - 34)

Departamento	Gestión 2018											01 - 34
	25	26	27	28	29	30	31	32	33	34		
Beni	2	1		1	1							193
Santa Cruz	1	1										89
Tarija												34
Pando					1		1					25
Cochabamba												16
Chuquisaca												8
La Paz					1		1					3
Area Endémica de Bolivia	3	2		3	1	2						368

Hasta la semana epidemiológica 34 de la gestión 2018 se reportaron 368 casos de Dengue a nivel nacional, de los cuales 193 fueron en el Beni [52,4%], 89 en Santa Cruz [24,2%], 34 en Tarija [9,2%], 25 en Pando [6,8%], 16 en Cochabamba [4,3%], 8 en Chuquisaca [2,2%] y 3 en La Paz [0,8%].

FUENTE: Programa Nacional de Dengue, Zika y Chikungunya, Unidad de Epidemiología

Situación epidemiológica de Zika, enero a agosto 2017 – 2018* (SE 01 - 34)

Casos confirmados de Zika por Departamento y Semana Epidemiológica

Bolivia, enero a agosto 2018*(SE 01 - 34)

Departamento	Gestión 2018											01 - 34
	25	26	27	28	29	30	31	32	33	34		
Santa Cruz	2	3										399
Tarija												40
Cochabamba								1				23
Chuquisaca												6
Beni												5
La Paz												2
Pando												0
Area Endémica de Bolivia	2	3						1				475

Hasta la semana epidemiológica 34 de la gestión 2018 se reportaron 475 casos de Zika, de los cuales, 399 fueron en el departamento de Santa Cruz [84%], 40 en Tarija [8,4%], 23 en Cochabamba [4,8%], 6 en Chuquisaca [1,3%], 5 en Beni [1,1%] y 2 en La Paz [0,4%].

FUENTE: Programa Nacional de Dengue, Zika y Chikungunya, Unidad de Epidemiología

Casos confirmados de Zika por Departamento

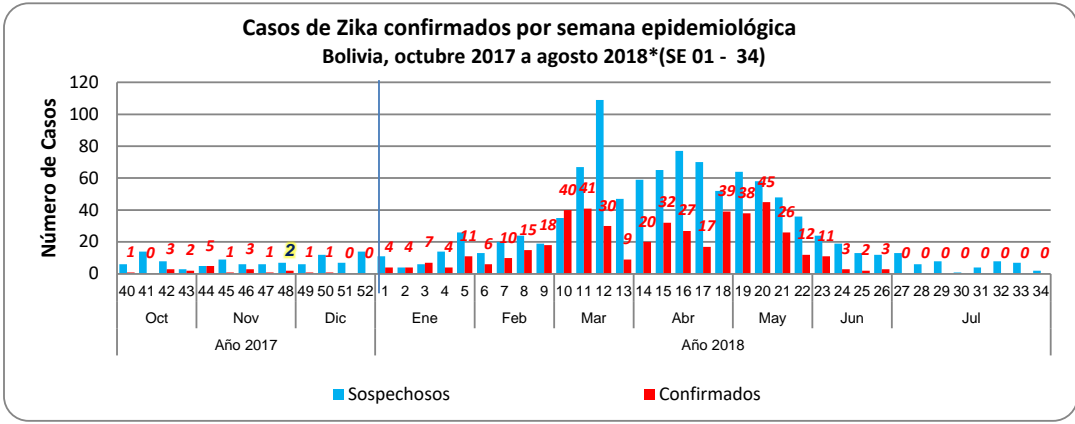
Bolivia, enero a agosto 2017 - 2018*(SE 01 - 34)

Departamento	a SE 34 2017	a SE 34 2018
Santa Cruz	175	399
Tarija	21	40
Cochabamba	3	23
Chuquisaca	3	6
Beni	348	5
La Paz	40	2
Pando	11	
Bolivia	601	475

Durante la presente gestión, hasta la semana epidemiológica 34 se registraron 475 casos de Zika a nivel nacional, 21% menos que la gestión 2017.

FUENTE: Programa Nacional de Dengue, Zika y Chikungunya, Unidad de Epidemiología

(*) Informe a la semana epidemiológica 34: del 19 al 25 agosto/2018



Durante las últimas cuatro semanas, no se registraron casos de Zika a nivel nacional.

FUENTE: Programa Nacional de Dengue, Zika y Chikungunya, Unidad de Epidemiología

Situación Epidemiológica de Rabia - Bolivia, 2017; enero a agosto 2018* (SE 01 - 34)

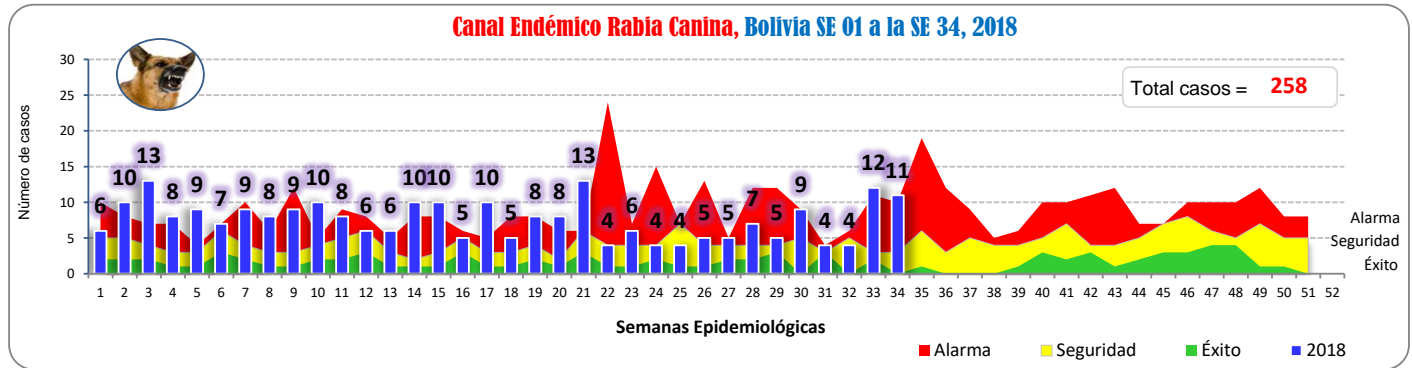
Departamento	Total 2017 (SE 01-34)	S.E. 2018				Total 2018 (SE 01-34)
		se31	se32	se33	se34	
Santa Cruz	399	1	1	5	5	137
La Paz	33			2	4	46
Potosí	14	3	2	2	2	29
Cochabamba	37		1	1		21
Tarija	10			1		15
Oruro	98			1		9
Chuquisaca	2					1
Beni						0
Total	593	4	4	12	11	258

FUENTE: Programa Nacional de Zoonosis, Unidad de Epidemiología

Hasta la semana epidemiológica 34 de la gestión 2018 se han registrado 258 casos de rabia en perros, 56,5% menos que los registrados en la gestión 2017 en el mismo periodo de tiempo.

Los casos de rabia canina están concentrados en mayor porcentaje en el departamento de Santa Cruz con 137 casos [53,1%] seguido del departamento de La Paz con 46 casos [17,8%], Potosí con 29 casos [11,2%], Cochabamba con 21 casos [8,1%], Tarija con 15 casos [5,8%], Oruro con 9 casos [3,5%] y Chuquisaca con 1 caso [0,4%].

El registro de 4 fallecidos por rabia humana corresponden al primer trimestre, 1 en el departamento de Cochabamba (caso importado de Potosí niña de 4 años del municipio de Chayanta) y 3 en el departamento de Santa Cruz (niño de 8 años, adulto de 50 años y niño de 10 años).



FUENTE: Programa Nacional de Zoonosis, Unidad de Epidemiología

Durante la presente semana epidemiológica, el canal endémico de rabia a nivel nacional se encuentra en la zona de alarma.

(* Informe a la semana epidemiológica 34: del 19 al 25 agosto/2018