

# Parte Epidemiológico

 AÑO 11 - N° 36  
 Fecha Parte: mar, 19 septiembre 2017

**CONTENIDO:**

- » IRAs
- » Influenza
- » Neumonías
- » EDAs
- » Zika
- » Rabia

- En la presente semana epidemiológica se reportaron 70837 casos de IRAs y 2041 Neumonías a nivel nacional, registrando un descenso en IRAs con respecto a la semana 36.

- Se incrementan los casos de rabia canina en el Dpto. de Santa Cruz, de 437 a 450, concentrando el mayor porcentaje de casos a nivel nacional (68,2%).

**Edición General**

 Ministerio de Salud  
 Unidad de Epidemiología  
 Calle Capitán Ravelo N° 2199  
 Teléfono: 2440591  
 Fax: 2442572

epidemiologia.gob.bo@gmail.com

La Paz - Bolivia

**DIRECCIÓN GENERAL DE SERVICIOS DE SALUD - UNIDAD DE EPIDEMIOLOGÍA  
EVENTOS BAJO VIGILANCIA EPIDEMIOLÓGICA  
Bolivia, enero a septiembre, 2015, 2016—2017\***

EVENTOS	Casos confirmados hasta la SE 37			SE 37	Fallecidos		
	2015	2016	2017		2017	SE37	
<b>Inmunoprevenibles</b>	Sarampión/Rubéola	0	0	0	0		
	Tosferina	1	22	7	0		
	Difteria	0	0	0	0		
	Parálisis Flácida Aguda	0	0	0	0		
	Fiebre Amarilla	0	0	5	0	3	
<b>Zoonóticas</b>	Síndrome Cardiopulmonar por hantavirus (SCPH)	25	14	14	0		
	Fiebre Hemorrágica Boliviana (FHB)	0	0	0	0		
	Rabia en perros	229	175	660	20		
	Lestospiriosis	29	21	16	0		
<b>Vectoriales</b>	Rabia en Humanos	0	0	2	0	2	
	Peste Bubónica	0	0	0	0		
	Chikungunya (EVCH)	8.151	7.584	22	0		
	Zika	0	126	598	0	1	
<b>Otros Eventos</b>	Dengue	1.175	3.692	845	0	2	
	IRA's	2.473.673	2.560.761	2.683.744	70.837		
	Neumonías	82.795	76.211	75.910	2.041		
	EDA's	579.418	547.413	530.173	14.267		
	Influenza A(H3N2)	34	65	671	0	6	
	Influenza A(H1N1) 2009	14	1060	61	0		
	Influenza B	42	90	140	0	1	
Meningitis Meningocócica	0	0	1	0			

En la semana epidemiológica 37, las Infecciones Respiratorias Agudas, muestran una tendencia descendente a nivel nacional del 5,2% (de 74.744 a 70.837) en relación a la semana epidemiológica 36. El canal endémico de IRAs a nivel departamental muestra a Beni y Pando en zona de epidemia.

Con referencia a los casos de Neumonías, se observa una tendencia ascendente y tres departamentos se encuentran en zona de alarma (Oruro, Cochabamba y Beni).

Las EDAs sin deshidratación presentan un leve descenso a nivel nacional, situándose en zona de seguridad dentro el canal endémico.

Hasta la semana epidemiológica 37 se reportan 977 casos de Influenza, de los cuales 671 casos corresponden a Influenza A(H3N2), 140 de Influenza de Tipo B y 61 casos de Influenza A(H1N1). Hasta la semana epidemiológica 36 se reportaron 7 fallecimientos, 6 por A(H3N2) y 1 por Influenza Tipo B, todos ellos en el departamento de Santa Cruz.

## Enfermedades de Notificación Obligatoria

### Situación Epidemiológica de IRAs - Bolivia, enero a septiembre 2016 – 2017\*

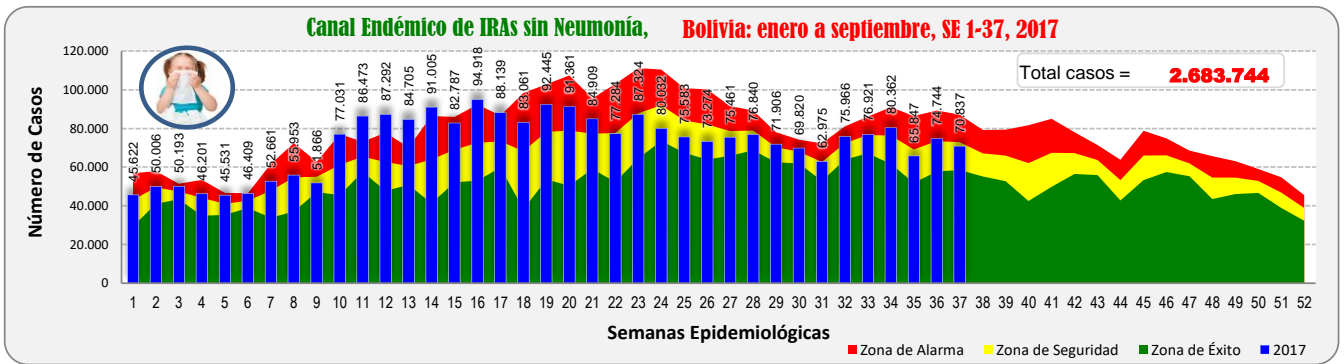
Departamento	2016	2017	SE 37	Tendencia	Zona Canal Endémico	
Altiplano	La Paz	495.092	471.038	12.603	Ascendente	Seguridad
	Oruro	172.022	180.613	4.527	Descendente	Seguridad
	Potosí	279.376	286.830	8.985	Ascendente	Alarma
Valle	Chuquisaca	224.919	224.648	6.819	Descendente	Seguridad
	Cochabamba	412.981	465.798	10.334	Descendente	Seguridad
	Tarija	246.057	235.780	6.704	Descendente	Seguridad
Oriente	Santa Cruz	582.818	653.555	15.621	Descendente	Seguridad
	Beni	115.020	128.616	4.058	Ascendente	Epidemia
	Pando	32.477	36.866	1.186	Descendente	Epidemia
<b>Bolivia</b>	<b>2.560.761</b>	<b>2.683.744</b>	<b>70.837</b>	<b>Descendente</b>	<b>Seguridad</b>	

En Bolivia en la SE 37, se han notificado 70.837 casos de IRAs, con una tendencia descendente a nivel nacional, encontrándose en el canal endémico en zona de seguridad.

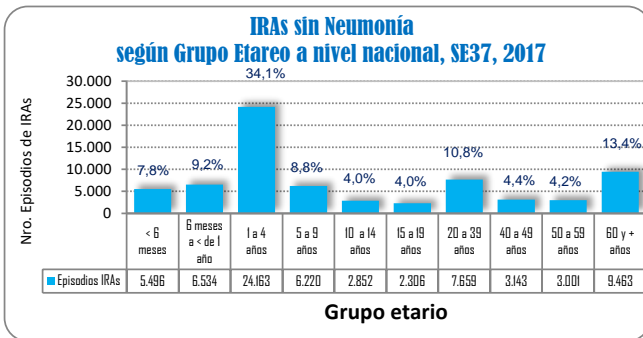
A nivel departamental, seis departamentos se encuentran con una tendencia descendente (Oruro, Chuquisaca, Cochabamba, Tarija, Santa Cruz y Pando) y los restantes tres departamentos se encuentran con una tendencia ascendente (La Paz, Potosí y Beni).

Según el canal endémico, Beni y Pando se encuentran en zona de epidemia, Potosí se encuentra en zona de Alarma y seis departamentos (La Paz, Oruro, Chuquisaca, Cochabamba, Tarija y Santa Cruz) se encuentran en zona de seguridad.

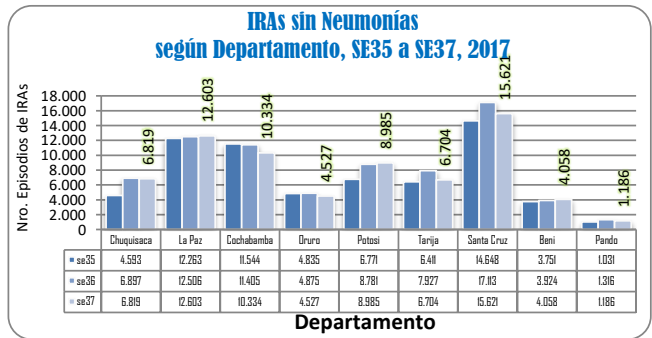
FUENTE: SNIS VE, Unidad de Epidemiología



FUENTE: SNIS VE, Unidad de Epidemiología



FUENTE: SNIS VE, Unidad de Epidemiología



FUENTE: SNIS VE, Unidad de Epidemiología

### Situación epidemiológica comparativa de virus respiratorios - Bolivia, 2016 – 2017\* SE 1-37

Virus Respiratorios	2016		2017	
	Casos	Decesos	Casos	Decesos
Influenza B	90		140	1
Parainfluenza	16		13	
Virus Sincitial Respiratorio	44		88	
Influenza A(H3N2)	65		671	6
Influenza A(H1N1) Pdm 2009	1.060	50	61	
Adenovirus	6		4	
<b>TOTAL</b>	<b>1.281</b>	<b>50</b>	<b>977</b>	<b>7</b>

FUENTE: Programa Nacional de influenza, Unidad de Epidemiología

El comportamiento de los virus A(H3N2) durante la gestión 2017 muestra un incremento significativo (671 casos), superior a la gestión 2016 (65 casos), asimismo por este virus se reportaron 6 fallecimientos.

El comportamiento del virus de Influenza Tipo B, durante la gestión 2017 muestra también una tendencia ascendente (140), superior a la gestión 2016 (90), reportando a la fecha 1 fallecimiento.

En lo que respecta a Influenza A(H1N1) se han registrado 61 casos inferior a la gestión 2016 (1060 casos). Hace 18 semanas que no se reportan nuevos casos.

(\* Informe a la semana epidemiológica 37: del 10 al 16 septiembre/2017

**Situación epidemiológica comparativa de virus respiratorios por Departamento, enero a septiembre 2017\* SE 1-37**

Departamento	A(H3N2)		A(H1N1)		Influenza B	
	Casos	Decesos	Casos	Decesos	Casos	Decesos
Santa Cruz	479	5	2		134	1
La Paz	91		48		4	
Cochabamba	54				2	
Beni	14					
Potosí	11	1	1			
Oruro	10		3			
Chuquisaca	8		3			
Pando	3		3			
Tarija	1		1			
<b>TOTAL</b>	<b>671</b>	<b>6</b>	<b>61</b>		<b>140</b>	<b>1</b>

FUENTE: Programa Nacional de Influenza, Unidad de Epidemiología

A nivel nacional, el mayor número de casos de Influenza A(H3N2) se registró en el departamento de Santa Cruz 71,4%, seguido de La Paz 13,6%, Cochabamba 8,0% y Beni 2,1%.

En relación a la Influenza de Tipo B, se registró 140 casos, 134 casos en el Departamento de Santa Cruz, 4 en La Paz y 2 casos en Cochabamba.

**Situación epidemiológica de Neumonías - Bolivia, enero a septiembre 2016 – 2017\* SE 1-37**

Departamento	2016	2017	SE 37	Tendencia	Zona Canal Endémico
<b>Altiplano</b>					
La Paz	17.044	15.467	336	Descendente	Seguridad
Oruro	1.462	1.743	48	Descendente	Alarma
Potosí	3.676	3.715	71	Descendente	Seguridad
<b>Valle</b>					
Chuquisaca	5.367	4.461	163	Ascendente	Seguridad
Cochabamba	13.064	14.722	451	Ascendente	Alarma
Tarija	3.761	3.275	78	Descendente	Seguridad
<b>Oriente</b>					
Santa Cruz	28.625	29.354	781	Ascendente	Seguridad
Beni	2.236	2.279	80	Descendente	Alarma
Pando	976	894	33	Ascendente	Seguridad
<b>Bolivia</b>	<b>76.211</b>	<b>75.910</b>	<b>2.041</b>	<b>Ascendente</b>	<b>Seguridad</b>

FUENTE: SNIS VE, Unidad de Epidemiología

El número de casos de Neumonías registrados a nivel nacional en la semana epidemiológica 37, fue de 2.041 con una tendencia ascendente y se encuentra en zona de seguridad en el canal endémico .

Cuatro departamentos (Chuquisaca, Cochabamba, Santa Cruz y Pando) presentan una tendencia ascendente y cinco departamentos presentan una tendencia descendente (La Paz, Oruro, Potosí, Tarija y Beni).

Según los canales endémicos los departamentos de Oruro, Cochabamba y Beni se encuentran en zona de Alarma y seis departamentos (La Paz, Potosí, Chuquisaca, Tarija, Santa Cruz y Pando) se encuentran en zona de seguridad.

**Situación epidemiológica de EDAs - Bolivia, enero a septiembre 2016 – 2017\* SE 1-37**

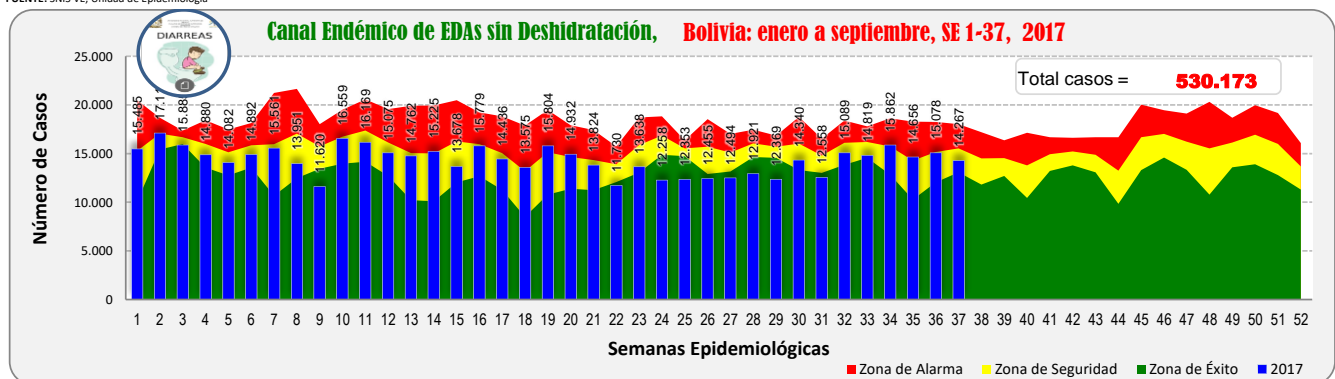
Departamento	2016	2017	SE 37	Tendencia	Zona Canal Endémico
<b>Altiplano</b>					
La Paz	91.347	81.533	2.357	Descendente	Seguridad
Oruro	37.341	34.761	851	Descendente	Seguridad
Potosí	51.258	48.618	1.339	Ascendente	Alarma
<b>Valle</b>					
Chuquisaca	48.188	44.194	1.122	Descendente	Éxito
Cochabamba	91.779	92.349	2.093	Descendente	Éxito
Tarija	40.979	39.913	980	Descendente	Éxito
<b>Oriente</b>					
Santa Cruz	141.477	144.356	3.752	Ascendente	Seguridad
Beni	36.555	36.533	1.514	Ascendente	Alarma
Pando	8.490	7.916	259	Descendente	Seguridad
<b>Bolivia</b>	<b>547.413</b>	<b>530.173</b>	<b>14.267</b>	<b>Descendente</b>	<b>Seguridad</b>

FUENTE: SNIS VE, Unidad de Epidemiología

En el país durante la semana epidemiológica 37, se han notificado 14.267 episodios de EDAs, presentando una tendencia descendente y encontrándose dentro del canal endémico en la zona de seguridad.

Tres departamentos presentan una tendencia ascendente (Potosí, Santa Cruz y Beni) y seis departamentos una tendencia descendente (La Paz, Oruro, Chuquisaca, Cochabamba, Tarija y Pando).

Según los canales endémicos dos departamentos se encuentran en zona de alarma (Potosí y Beni), en zona de seguridad cuatro departamentos (La Paz, Oruro, Santa Cruz y Pando) y en tres departamentos en zona de éxito (Chuquisaca, Cochabamba y Tarija).



FUENTE: SNIS VE, Unidad de Epidemiología

(\* ) Informe a la semana epidemiológica 37: del 10 al 16 septiembre/2017

### Situación Epidemiológica de Zika\* SE 1-37

#### Casos confirmados de Zika por Departamento y Semana Epidemiológica Bolivia, enero a septiembre, SE 1 a 37, 2017

Departamento	Gestión 2017								
	1 - 30	31	32	33	34	35	36	37	1 - 37
Beni	348								348
Santa Cruz	171			1					172
La Paz	40								40
Tarija	21								21
Pando	11								11
Cochabamba	3								3
Chuquisaca	3								3
<b>Bolivia</b>	<b>597</b>	<b>0</b>	<b>0</b>	<b>1</b>	<b>0</b>	<b>0</b>	<b>0</b>	<b>0</b>	<b>598</b>

Durante la semana 37 no se reportó ningún caso de Zika a nivel nacional.

El departamento del Beni registro el mayor número de casos con un 58,2% y Santa Cruz con un 28,8%.

A la fecha se registró un deceso asociado al Síndrome de Guillain Barré por virus Zika (18 de julio).

FUENTE: Programa Nacional de Dengue, Zika y Chikungunya, Unidad de Epidemiología

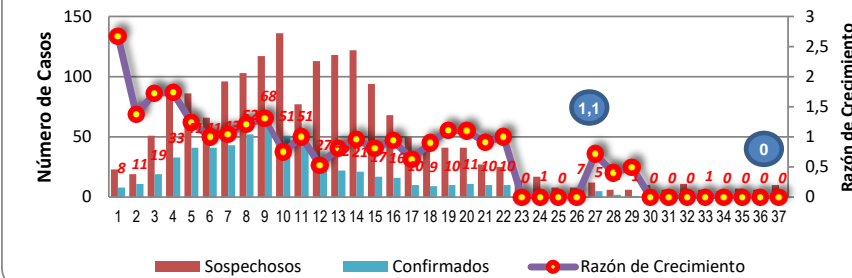
#### Casos confirmados de Zika por Departamento Bolivia (SE 1 a 37, 2016 - 2017)

Departamento	2016	2017
Beni		348
Santa Cruz	126	172
La Paz		40
Tarija		21
Pando		11
Cochabamba		3
Chuquisaca		3
<b>Bolivia</b>	<b>126</b>	<b>598</b>

Durante la presente gestión, hasta la semana epidemiológica 36, se registraron 598 casos de Zika superior a la gestión 2016 donde se registraron solamente 126 casos, asimismo es importante mencionar, que durante las últimas 3 semanas no se reportaron nuevos casos.

FUENTE: Programa Nacional de Dengue, Zika y Chikungunya, Unidad de Epidemiología

#### Casos de Zika confirmados por semana epidemiológica Bolivia, enero a septiembre del 2017



El gráfico de casos de Zika confirmados por semana epidemiológica en Bolivia, muestra que durante la semana 9 se reportó el mayor número de casos (68), para luego mostrar una tendencia y razón de crecimiento descendente.

FUENTE: Programa Nacional de Dengue, Zika y Chikungunya, Unidad de Epidemiología

### Situación Epidemiológica de Rabia Canina - Bolivia, (SE 1 a 37, 2016 – 2017)

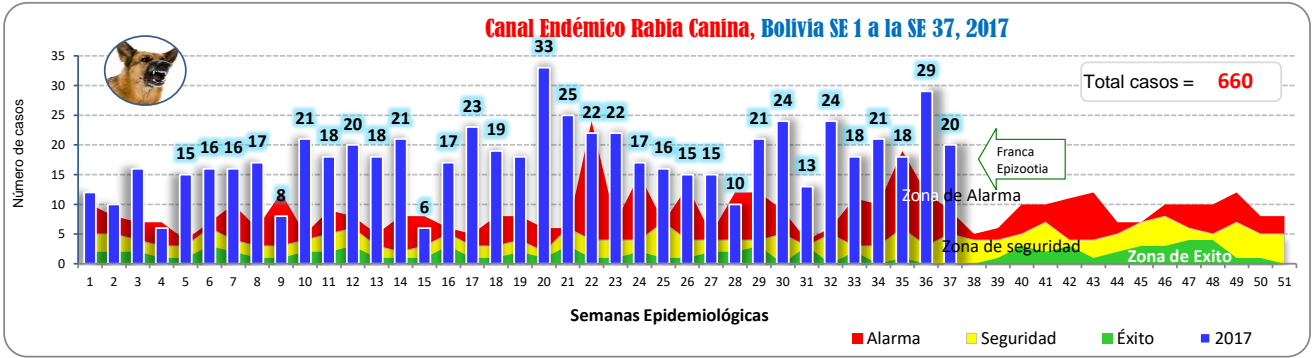
Departamento	2016	2017			Total
		se35	se36	se37	
Santa Cruz	78	14	24	13	450
Oruro	33	1	2	5	106
Cochabamba	34	1	1	1	40
La Paz	9	2	1	1	37
Potosí	18				14
Tarija	2		1		11
Chuquisaca					2
Beni	1				
<b>Total</b>	<b>175</b>	<b>18</b>	<b>29</b>	<b>20</b>	<b>660</b>

FUENTE: Programa Nacional de Zoonosis, Unidad de Epidemiología

Hasta la semana epidemiológica 37 de la presente gestión, se han registrado 660 casos de rabia en perros, superior a la gestión anterior donde se registraron 175.

Los casos de rabia canina están concentrados en mayor porcentaje en el departamento de Santa Cruz (68,2%), seguido del departamento de Oruro (16,1%), Cochabamba (6,1%) y La Paz (5,6%).

Asimismo, se registraron 2 fallecimientos por rabia humana en el departamento de Santa Cruz (Niño de 14 años y niña de 11 años), 2 casos sospechosos de Rabia Humana en espera de resultado.



FUENTE: Programa Nacional de Zoonosis, Unidad de Epidemiología

Según el canal Endémico, en la semana epidemiológica 37 se registraron 20 casos de rabia canina, mostrando un leve descenso en relación a la semana anterior, sin embargo aún se muestra una situación de franca epizootia.

(\*) Informe a la semana epidemiológica 37: del 10 al 16 septiembre/2017