



Gobierno del Estado Plurinacional de

**BOLIVIA**Ministerio de  
Salud

# PARTE EPIDEMIOLÓGICO

Semana  
Epidemiológica**50**

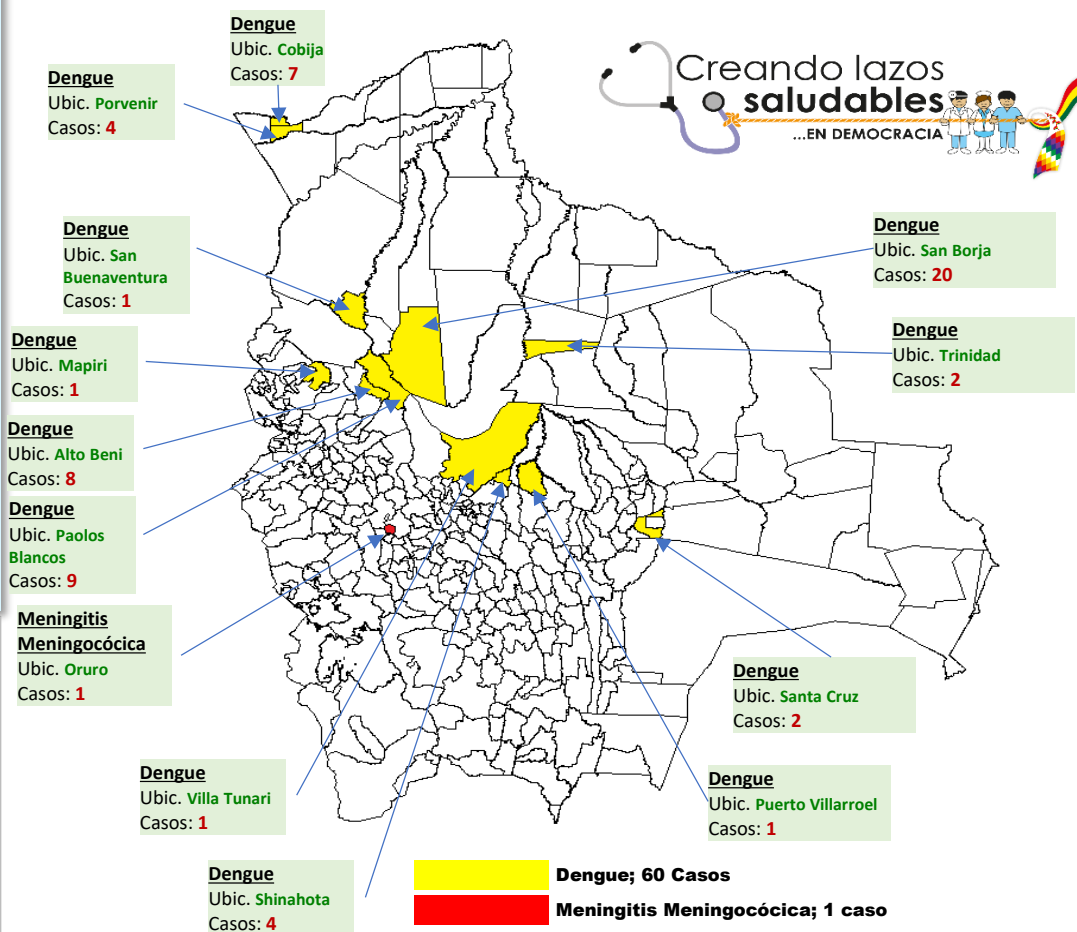
0

**NOTAS BREVES:**

Se han incrementado los casos de Dengue en el área endémica de los departamentos de Beni, La Paz, Pando y Santa Cruz.

Se ha confirmado 1 Caso de Meningitis Meningocócica en el Departamento de Oruro.

Mapa I. Bolivia: Casos positivos reportados en la semana epidemiológica 50, según municipios

**Edición General**Ministerio de Salud  
Unidad de EpidemiologíaCalle Fernando Guachalla #342  
Edif. Víctor 4to piso  
Teléfono: 2440591  
Fax: 2442572

epidemiologia.gob.bo@gmail.com

La Paz - Bolivia

**Eventos bajo Vigilancia Epidemiológica, Bolivia: noviembre 2017, 2018, 2019 (SE 01 - 50)**

EVENTOS		Casos confirmados hasta la SE 50			SE 50	Fallecidos	
		2017	2018	2019		2019	SE 50
Inmunoprevenibles	Sarampión/Rubéola	0	0	0	0		
	Tosferina	13	15	19	0		
	Fiebre Amarilla	5	1	2	0		
Zoonóticas	Síndrome Cardiopulmonar por	21	46	38	0	8	
	Rabia en perros	941	320	76	0		
	Leptospirosis	23	34	0	0		
	Rabia en Humanos	6	4	2	0	2	
Vectoriales	Peste Bubónica	0	1	0	0		
	Dengue	907	1.141	6.071	60	20	
	Zika	624	485	37	0		
	Chikungunya (EVCH)	23	92	88	0		
Otros Eventos	IRA's	3.556.995	3.585.201	3.183.856	50.034		
	Neumonías	102.132	98.764	85.086	1.032		
	EDA's	716.221	689.179	564.163	12.269		
	Influenza A(H3N2)	670	29	242	0	9	
	Influenza A(H1N1) 2009	60	692	55	0	8	
	Influenza B	154	673	73	0		
	<b>Meningitis Meningocócica</b>	1	2	9	1	1	

Fuente: Unidad de Epidemiología - SNIS VE - CENETROP - INLASA

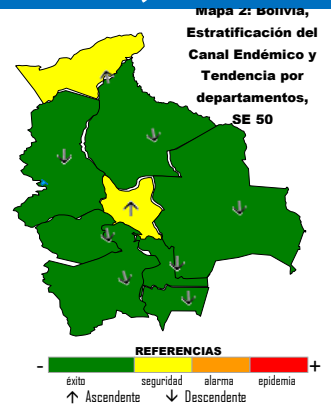
(\*) Informe a la semana epidemiológica 50: del 08 al 14 de diciembre /2019

## Enfermedades de Notificación Obligatoria

### Bolivia: Situación Epidemiológica de IRAs, semanas epidemiológicas 01 - 50, 2019

Tabla 1: Bolivia, Episodios de IRAs sin Neumonía según departamentos

Departamento	SE 47	SE 48	SE 49	SE 50	2019 (SE 1-50)	2018 (SE 1-50)	Tendencia	Zona Canal Endémico	
Altiplano	La Paz	9.441	8.727	7.415	8.774	611.859	682.627	Descendente	Éxito
	Oruro	3.502	3.982	4.136	4.313	243.930	260.915	Descendente	Éxito
	Potosí	6.381	6.061	6.218	7.290	381.830	411.153	Descendente	Éxito
Valle	Chuquisaca	4.244	3.406	3.977	5.159	284.215	316.258	Descendente	Éxito
	Cochabamba	8.915	9.211	10.472	10.722	629.122	637.004	Ascendente	Seguridad
	Tarija	4.197	4.377	3.890	4.364	284.411	292.895	Descendente	Éxito
Oriente	Santa Cruz	10.524	6.993	11.360	6.629	535.753	745.860	Descendente	Éxito
	Beni	2.704	3.167	2.546	1.763	151.152	180.343	Descendente	Éxito
	Pando	1.693	1.294	1.185	1.020	61.584	58.146	Ascendente	Seguridad
<b>Bolivia</b>	<b>51.601</b>	<b>47.218</b>	<b>51.199</b>	<b>50.034</b>	<b>3.183.856</b>	<b>3.585.201</b>	<b>Descendente</b>	<b>Éxito</b>	



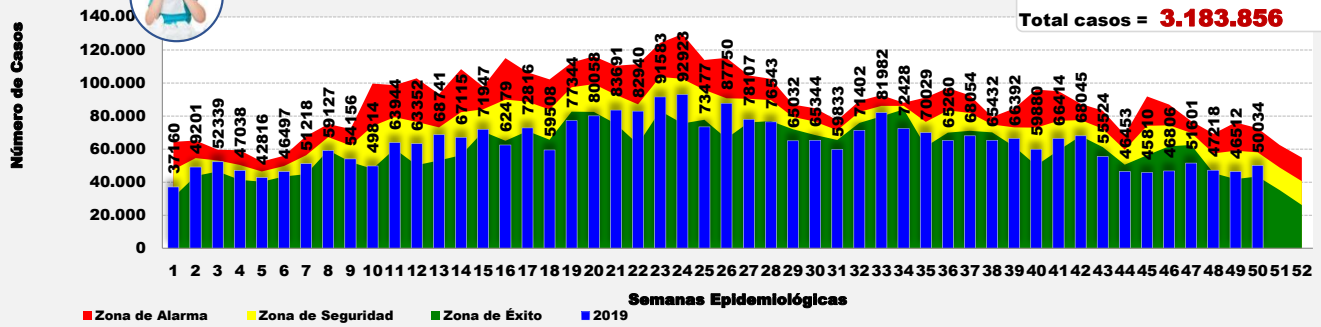
FUENTE: SNIS VE, Unidad de Epidemiología

Bolivia; Enero a Diciembre 2019 SE 1 - 50

Canal Endémico de IRAs sin Neumonía,

Bolivia; Enero a Diciembre 2019 SE 1 - 50

Total casos = 3.183.856

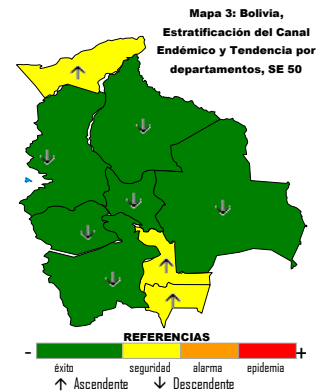


FUENTE: SNIS VE, Unidad de Epidemiología

### Bolivia: Situación epidemiológica de Neumonías, semanas epidemiológicas 01 - 50, 2019

Tabla 2: Bolivia, Episodios de Neumonías según departamentos

Departamento	SE 47	SE 48	SE 49	SE 50	2019 (SE 1 - 50)	2018 *(SE 1 - 50)	Tendencia	Zona Canal Endémico	
Altiplano	La Paz	250	261	204	221	17.396	19.158	Descendente	Éxito
	Oruro	20	33	17	25	2.004	2.198	Descendente	Éxito
	Potosí	29	25	25	37	2.385	3.668	Descendente	Éxito
Valle	Chuquisaca	68	74	70	68	6.388	6.003	Ascendente	Seguridad
	Cochabamba	207	243	218	270	19.586	22.211	Descendente	Éxito
	Tarija	114	72	98	86	5.923	4.850	Ascendente	Seguridad
Oriente	Santa Cruz	399	248	404	270	27.110	35.285	Descendente	Éxito
	Beni	40	50	45	31	2.585	3.821	Descendente	Éxito
	Pando	44	35	34	24	1.709	1.570	Ascendente	Seguridad
<b>Bolivia</b>	<b>1.171</b>	<b>1.041</b>	<b>1.115</b>	<b>1.032</b>	<b>85.086</b>	<b>98.764</b>	<b>Descendente</b>	<b>Éxito</b>	

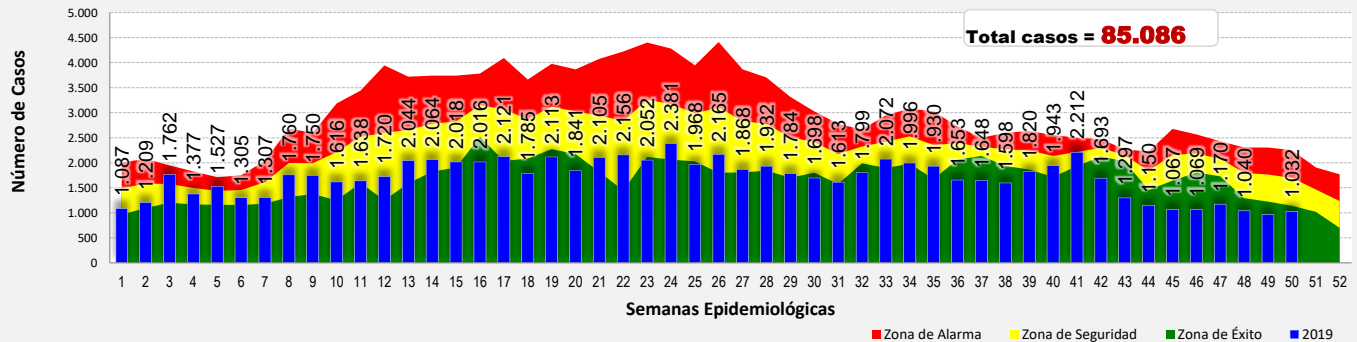


FUENTE: SNIS VE, Unidad de Epidemiología

Canal Endémico de Neumonías,

Bolivia; Enero a Diciembre 2019 SE 1 - 50

Total casos = 85.086

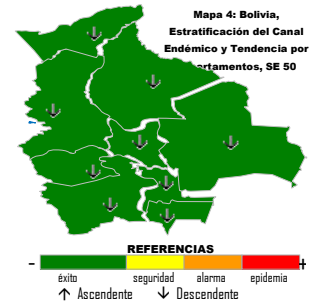


FUENTE: SNIS VE, Unidad de Epidemiología

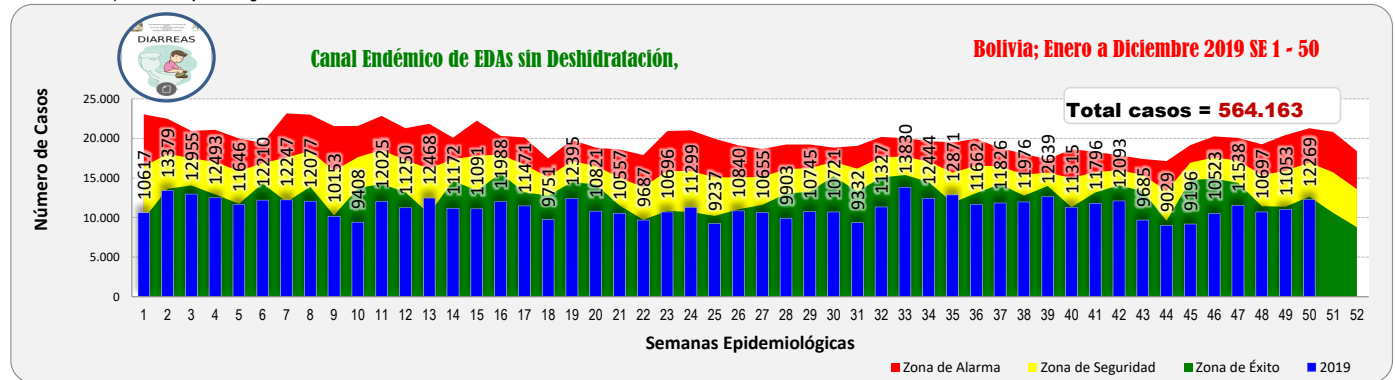
## Bolivia: Situación epidemiológica de EDAs, semana epidemiológica 01 - 50, 2019

Tabla 3: Bolivia, Episodios de Diarreas sin Deshidratación según departamentos

Departamento	SE 47	SE 48	SE 49	SE 50	2019	2018	Tendencia	Zona Canal Endémico	
					(SE 1 - 50)	*(SE 1 - 50)			
Altiplano	La Paz	1.026	738	929	1.177	103.130	55.741	Descendente	Éxito
	Oruro	1.689	1.792	1.902	2.176	41.979	113.511	Descendente	Éxito
	Potosí	2.588	2.675	2.715	2.932	55.063	131.981	Descendente	Éxito
Valle	Chuquisaca	797	806	955	905	46.094	50.048	Descendente	Éxito
	Cochabamba	1.103	992	1.059	1.300	122.226	67.836	Descendente	Éxito
	Tarija	873	1.019	882	996	39.428	46.008	Descendente	Éxito
Oriente	Santa Cruz	2.358	1.683	2.838	1.891	106.184	157.065	Descendente	Éxito
	Beni	785	751	704	692	39.142	55.211	Descendente	Éxito
	Pando	319	241	174	200	10.917	11.778	Descendente	Éxito
<b>Bolivia</b>	<b>11.538</b>	<b>10.697</b>	<b>12.158</b>	<b>12.269</b>	<b>564.163</b>	<b>689.179</b>	<b>Descendente</b>	<b>Éxito</b>	



FUENTE: SNIS VE, Unidad de Epidemiología



FUENTE: SNIS VE, Unidad de Epidemiología

## Bolivia: Situación epidemiológica comparativa de virus respiratorios, 2018 - 2019\* SE 01 - 50

Tabla 4: Bolivia, Casos de virus respiratorios, comparativa 2018-2019\* SE 50

Virus Respiratorios	2018		2019	
	Casos	Decesos	Casos	Decesos
Influenza A (H3N2)	29		242	9
Virus Respiratorio Sincitial	67		82	
Influenza B	673	5	73	
Influenza A (H1N1) Pdm 2009	692	26	55	8
Adenovirus	5		6	
Parainfluenza Virus	9		3	
<b>TOTAL</b>	<b>1.475</b>	<b>31</b>	<b>461</b>	<b>17</b>

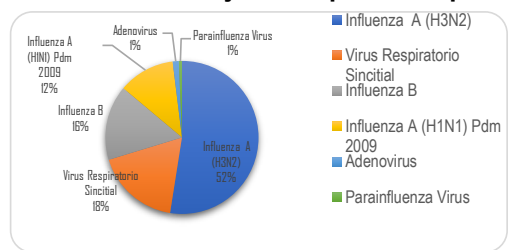
FUENTE: Programa Nacional de Influenza, Unidad de Epidemiología

» Hasta la fecha se reportan 50 casos de Influenza tipo A(H1N1), 40 en el departamento de Santa Cruz, 5 en el departamento de Tarija y 2 casos entre otros en el departamento de Cochabamba y en La Paz 4 casos.

» Se tienen 73 casos de Influenza B en lo que corresponde al año y están localizados 70 en el departamento de Santa Cruz, 2 en el departamento de Cochabamba y 1 en el departamento de Oruro.

» En relación al virus de la Influenza A(H3N2) hasta la SE 50 se registran 459 casos en la presente gestión, con incremento muy significativo del 68% en relación a la gestión 2018, donde se tenía 20 casos en el mismo periodo de tiempo.

Gráfica 4. Bolivia: Casos y Decesos por virus respirat.



## Bolivia: Situación epidemiológica comparativa de virus respiratorios por departamento 2019\*, SE 01 - 50

Tabla 5: Bolivia, Casos y decesos de virus respiratorios, comparativa 2018-2019\* SE 50

Departamento	A(H3N2)		A(H1N1)		Influenza B	
	Casos	Decesos	Casos	Decesos	Casos	Decesos
Potosí	3		1			
Chuquisaca	23		1		1	
Cochabamba	13		2		2	
Tarija			5		2	
Santa Cruz	95	9	40	5	72	
La Paz	103	4	4			
Oruro	5				1	
Beni						
Pando						
<b>TOTAL</b>	<b>242</b>	<b>13</b>	<b>53</b>	<b>8</b>	<b>75</b>	<b>0</b>

FUENTE: Programa Nacional de Influenza, Unidad de Epidemiología

En relación a Influenza A(H3N2), se registraron 103 casos en la La Paz que representa un (42,6%), 95 casos en el departamento de Santa Cruz (39,3%), 23 casos en el departamento de Chuquisaca (9,5%), 13 casos en Cochabamba (5,3%) y a consecuencia de esta enfermedad hasta la SE 50 se reportan 13 decesos con A(H3N2) pertenecientes al departamento de 9 a Santa Cruz, y 4 en La Paz todos con patología de base.

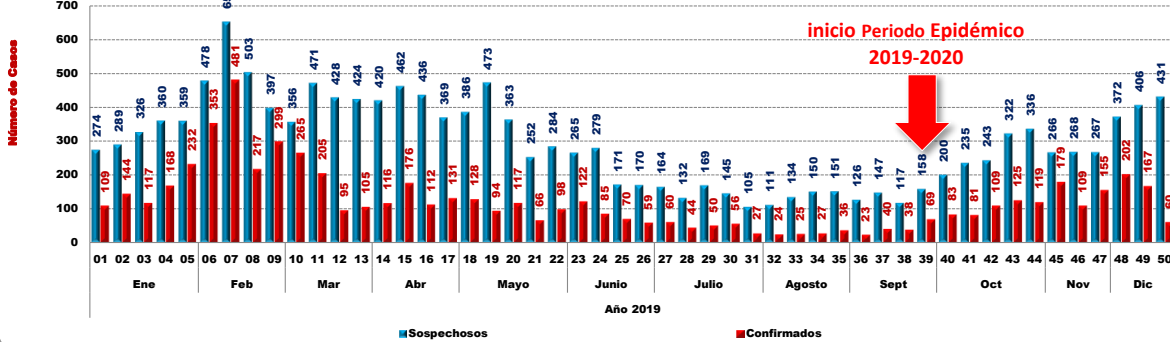
Por otra parte se registran 53 casos de AH1N1, de los cuales, 8 fallecieron.

(\*) Informe a la semana epidemiológica 50: del 8 al 14 diciembre/2019

## Bolivia: Situación epidemiológica de Dengue, Enero a Diciembre 2019\* (SE 50)

Gráfica 5. Casos de Dengue confirmados por semana epidemiológica

Bolivia, enero a noviembre 2019\*(SE 50)



En relación a los casos confirmados de Dengue por semana epidemiológica, en las últimas 4 semanas se ha reportado 584 casos a nivel nacional.

FUENTE: Programa Nacional de Dengue, Zika y Chikungunya, Unidad de Epidemiología

Tabla 6. Bolivia: Casos confirmados de Dengue por Departamento y semana epidemiológica enero a noviembre 2019\*(SE 50)

Departamento	Gestión 2019										1 - 50
	1 - 41	42	43	44	45	46	47	48	49	50	
Beni	913	13	20	19	5	14	26	26	45	22	1.103
Cochabamba	450	74	61	57	107	33	76	99	39	6	8
Chuquisaca	7	0	0	0	0	0	0	1	0	0	8
La Paz	1.099	5	15	17	36	31	14	30	23	19	1.289
Pando	484	16	27	24	29	25	26	28	32	11	702
Santa Cruz	415	1	2	2	2	6	13	18	28	2	489
Tarja	1.478	0	0	0	0	0	0	0	0	0	1.478
Area Endémica de Bolivia	4.846	109	125	119	179	109	155	202	167	60	6.071

Hasta la semana epidemiológica 50 de la gestión 2019 se reportaron 5.752 casos de Dengue a nivel nacional, de los cuales: 1.478 fueron en el departamento de Tarija [26%], 1.266 en La Paz [22%], 1030 en el Beni [18%], 846 en Cochabamba [15%], 656 en Pando [11%], 469 en Santa Cruz [8%] y 8 en Chuquisaca [0,1%].

Se han notificado 20 decesos atribuidos a Dengue: 13 en el departamento de La Paz (65%), 4 en el Beni (20%), 2 en Tarija (10%) y 1 en Pando (5%).

FUENTE: Programa Nacional de Dengue, Zika y Chikungunya, Unidad de Epidemiología

## Bolivia: Situación Epidemiológica de Rabia comparativa 2018 - 2019\* (SE 01 - 50)

Tabla 7: Bolivia, Casos de Rabia Canina, 2018-2019\* SE 50

Departamento	2018 (SE 01-50)	Gestión 2019						Total 2019 (SE 01-50)
		se44	se45	se46	se47	se48	se50	
Santa Cruz	158	1						22
Cochabamba	34	1	1	1				24
La Paz	59							10
Potosí	35							10
Tarija	15							8
Oruro	11							1
Beni	0			1				1
Chuquisaca	2							0
Pando	0							0
Total	314	2	1	2	0	0	0	76

Hasta la semana epidemiológica 50 de la gestión 2019 se han registrado 76 casos de rabia en perros, 76,2% menos que los registrados en la gestión 2018 en el mismo periodo de tiempo.

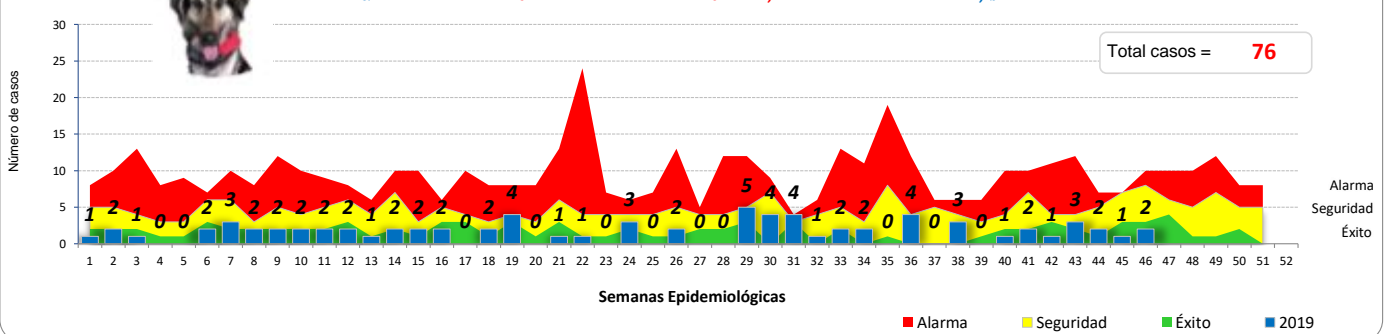
- En 7 departamentos del país se han presentado casos de rabia canina: 22 casos en Santa Cruz y 24 Cochabamba (representando el 28,9%), 10 en La Paz y Potosí (13,5% respectivamente), 8 en Tarija (10,5%), 1 caso en Oruro, representando el 1,3% y 1 caso en el Beni (1,3%).

- En la SE 43 se ha reportado un deceso por Rabia Humana en el departamento de Santa Cruz, mujer de 54 años.

- En la SE 48 se ha reportado un deceso por Rabia Humana en el departamento de Cochabamba, de un niño de 7 años.

FUENTE: Programa Nacional de Zoonosis, Unidad de Epidemiología

Gráfica 6. Bolivia: Canal Endémico Rabia Canina, enero a diciembre 2019, SE 01-50



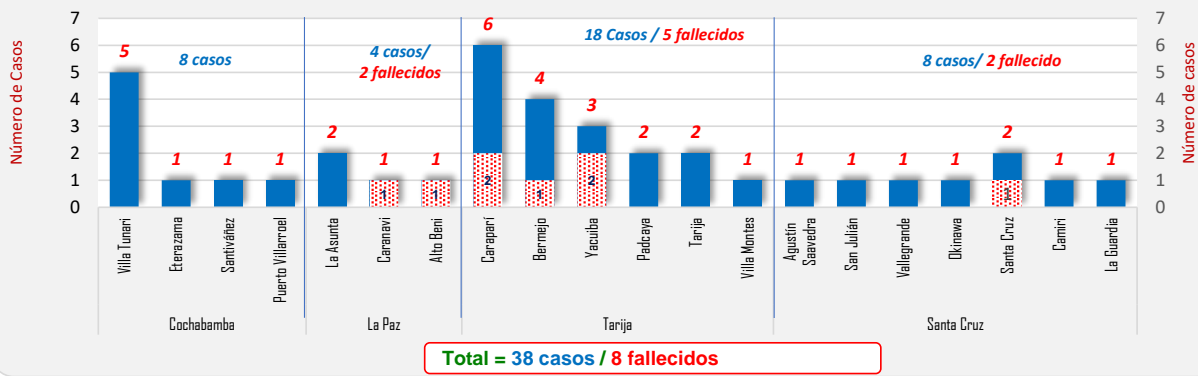
FUENTE: Programa Nacional de Zoonosis, Unidad de Epidemiología

El canal endémico de rabia a nivel nacional se encuentra en la zona de éxito.

(\*) Informe a la semana epidemiológica 50: del 8 al 14 diciembre/2019

**Bolivia: Situación Epidemiológica de Hantavirus comparativa 2018 - 2019\* (SE 01 - 50)**

**Gráfica 8. Bolivia: Número casos de Hantavirus según Municipio y Departamento enero a noviembre 2019\* (SE 50)**



Hasta la SE 50 se registran 38 casos confirmados por Hantavirus en el país y 8 decesos con una letalidad del 21,05%. Hasta la SE 50, se registran 8 decesos: 1 en el Municipio de Caranavi, 1 en el municipio de Alto Beni, 2 en el municipio de Carapari, 2 en el municipio de Yacuiba, 1 en Bermejo y 1 en la ciudad de Santa Cruz.

FUENTE: Programa Nacional de ETRs, Unidad de Epidemiología

(\*) Informe a la semana epidemiológica 50: del 8 al 14 diciembre/2019