



BOLETÍN EPIDEMIOLÓGICO

SEMANA EPIDEMIOLÓGICA N° 27/2024

DIRECCIÓN GENERAL DE EPIDEMIOLOGIA
UNIDAD DE VIGILANCIA EPIDEMIOLÓGICA Y SALUD AMBIENTAL
NOTIFICACION DE CASOS SUJETOS A VIGILANCIA EPIDEMIOLOGICA

Tabla N ° 1

Bolivia: Casos acumulados de los eventos de notificación inmediata, comparativo de casos sospechosos y confirmados por semana epidemiológica, enero - julio, 2024*

Eventos		Casos Sospechosos			Casos Confirmados			Decesos	
		2024*	S.E. 26	S.E. 27*	2024*	S.E. 26	S.E. 27*	2024*	S.E. 27*
Enfermedades Inmunoprevenibles	Sarampión	262	4	6	2	1	1	0	0
	Rubéola	10	1	1	0	0	0	0	0
	Tosferina	232	12	6	9	0	0	0	0
	Fiebre Amarilla	24	0	0	4	0	0	3	0
Enfermedades Zoonóticas	Rabia Humana	1	0	0	1	0	0	1	0
	Rabia en Perros	137	4	0	30	1	2	30	2
	Fiebre Hemorrágica	70	0	3	2	0	0	0	0
	Hantavirus	136	1	6	15	1	0	3	0
	Leptospirosis	189	0	3	15	0	0	1	0
Enfermedades Vectores	Dengue Grave	181	1	2	60	1	1	16	0
Otros Eventos	COVID-19	219.579	4.845	4.160	26.669	37	26	27	0
	Viruela del Mono	4	0	0	1	0	0	0	0

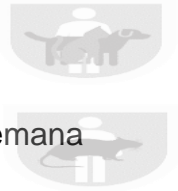
En las enfermedades Zoonóticas se aprecia la notificación de casos con sospecha de rabia en perros (137); y 30 casos confirmados, en la S.E. 27* se reportó 2 casos a nivel nacional.

Los casos de Leptospirosis notificados por sospecha (189). Hasta la SE 27 se registró 15 casos confirmados, en la S.E. 27* no se presentó casos.

Hasta la S.E. 26 se reportan 181 sospechosos de dengue grave, de los cuales 60 se confirmaron y 16 concluyeron en deceso. En la S.E. 27 no se reportó decesos.

Los casos COVID-19, se reporta una reducción leve de casos en la S.E. 27, de 30% (-11 casos) respecto a la semana anterior. No se notificó decesos en esta semana.

Situación Epidemiológica de las Enfermedades Zoonóticas



Bolivia: Comparativo de casos acumulados confirmados de Rabia en Perros, por semana epidemiológica, por departamento, enero - julio, 2023 - 2024*

Departamento	2023	2024*	S.E. 26	S.E. 27*
La Paz	7	3	0	1
Oruro	0	0	0	0
Potosí	10	1	0	0
Cochabamba	31	19	1	0
Chuquisaca	27	7	0	1
Tarija	9	0	0	0
Pando	0	0	0	0
Beni	0	0	0	0
Santa Cruz	2	0	0	0
Bolivia	86	30	1	2

En la S.E. 27 se reportó 2 casos de rabia canina a nivel nacional.

Bolivia: Comparativo de casos acumulados y confirmados de Hantavirus, por semana epidemiológica y departamento – enero - julio, 2023- 2024*

Departamento	2023	2024*	S.E. 26	S.E. 27*
La Paz	4	2	0	0
Oruro	0	0	0	0
Potosí	0	0	0	0
Cochabamba	3	2	0	0
Chuquisaca	0	0	0	0
Tarija	3	3	0	0
Pando	0	0	0	0
Beni	0	0	0	0
Santa Cruz	4	8	1	0
Bolivia	14	15	1	0

En la S.E. 27*, no se reportó casos de Hantavirus a nivel nacional

Hasta la SE 27 se reportaron 15 casos: 2 casos Cochabamba (Villa Tunari); 1 persona de 16 años y (1 caso por nexos epidemiológicos fallecido), 8 en Santa Cruz 1 (San Julián); fallecido, 1 Fernández Alonzo, 1 en San Pedro, 1 Robore, 1 San José de Chiquitos, 1 Montero, 1 Santa Rosa de Sara; 2 La Paz, 1 en Beni importado de La Paz (San Buenaventura), 1 Teoponte y 3 en Tarija 2 Padcaya, 1 fallecido y 1 Villamontes con deceso.

Bolivia: Comparativo de casos de Leptospirosis, por departamento
enero – julio, 2023 - 2024*

Departamento	2023	2024*	S.E. 26	S.E. 27*
La Paz	14	3	0	0
Oruro	0	0	0	0
Potosí	0	0	0	0
Cochabamba	0	0	0	0
Chuquisaca	0	0	0	0
Tarija	4	1	0	0
Pando	0	4	0	0
Beni	8	0	0	0
Santa Cruz	2	7	0	0
Bolivia	28	15	0	0

En la S.E. 27, no se reportó casos de Leptospirosis.

Hasta la SE 27 se reportó 15 casos confirmado de Leptospirosis a nivel nacional.

Tabla No 2:

Bolivia: Casos acumulados de los eventos de notificación semanal, comparativo de casos sospechosos y confirmados por semana epidemiológica, enero - julio - 2024*

Eventos		Casos Sospechosos			Casos Confirmados		
		2024*	S.E. 26	S.E. 27*	2024*	S.E. 26	S.E. 27*
Enfermedades Transmitidas por Vectores	Dengue	41.218	321	234	11.766	31	12
	Chikungunya	383	3	8	0	0	0
	Zika	197	0	0	0	0	0
	Leishmaniasis	942	47	24	682	14	11
	Oropouche	2.850	5	4	325	0	0
	Mayaro	323	0	0	18	0	0
	Malaria	20.572	1.111	667	7.559	193	197
	Chagas	135.850	10	10	15.628		
Enfermedades Infectocontagiosas	EDA's	385.286	12.736	11.245	-		
	IRA's	2.210.606	86.713	82.256	-		
	Neumonías	53.721	2.246	2.326	-		
	Influenza (ETI, IRAGI)	17.184	212	232	6.155	21	7
	Tuberculosis	-			2.151		
	VIH/Sida	-			1.630		
	Lepra	3	0	0	10		
Intoxicaciones	Organofosforados, carbamatos	-	-	-	259	12	13
	Halogenados	-	-	-	61	0	2
	Herbicidas y fungicidas	-	-	-	107	4	5
	Otros plaguicidas/insecticidas	-	-	-	222	7	8
	Enf. Transmitidas por Alimentos (ETAS)	3.328	104	99			
	Otras intoxicaciones (drogas, fármacos, alcohol, etc.)	-	-	-	1.868	109	55

En la S.E. 27, la vigilancia de las enfermedades transmitidas por vectores, reportaron 12 casos confirmados de Dengue, 0 Oropouche, 11 casos de Leishmaniasis y 197 casos de Malaria.

Con un acumulado de 11.766 casos de Dengue, 325 de Oropouche, 682 casos de Leishmaniasis, 7.559 de Malaria y 15.628 casos de Chagas.

Hasta la S.E. 27 se reportaron 18 casos de Mayaro.

Las Infecciones Respiratorias Agudas (IRA's), muestran una tendencia descendente a nivel nacional en la S.E. 27 existe una reducción de 4.457 casos (5,1%), con relación a la semana anterior.

Las Neumonías muestran un leve ascenso en la S.E. 27, a nivel nacional con una reducción de 80 casos (3,6%).

Hasta la S.E. 27 se registra en sistema 1.630 casos notificados de VIH/SIDA, de ellos 131 (8,0%) fueron captados en fase SIDA (dato preliminar). En Lepra, son 10 los casos notificados.

En el primer trimestre (enero a marzo) son 2.151 casos de Tuberculosis en todas sus formas, nuevos y recaídas.

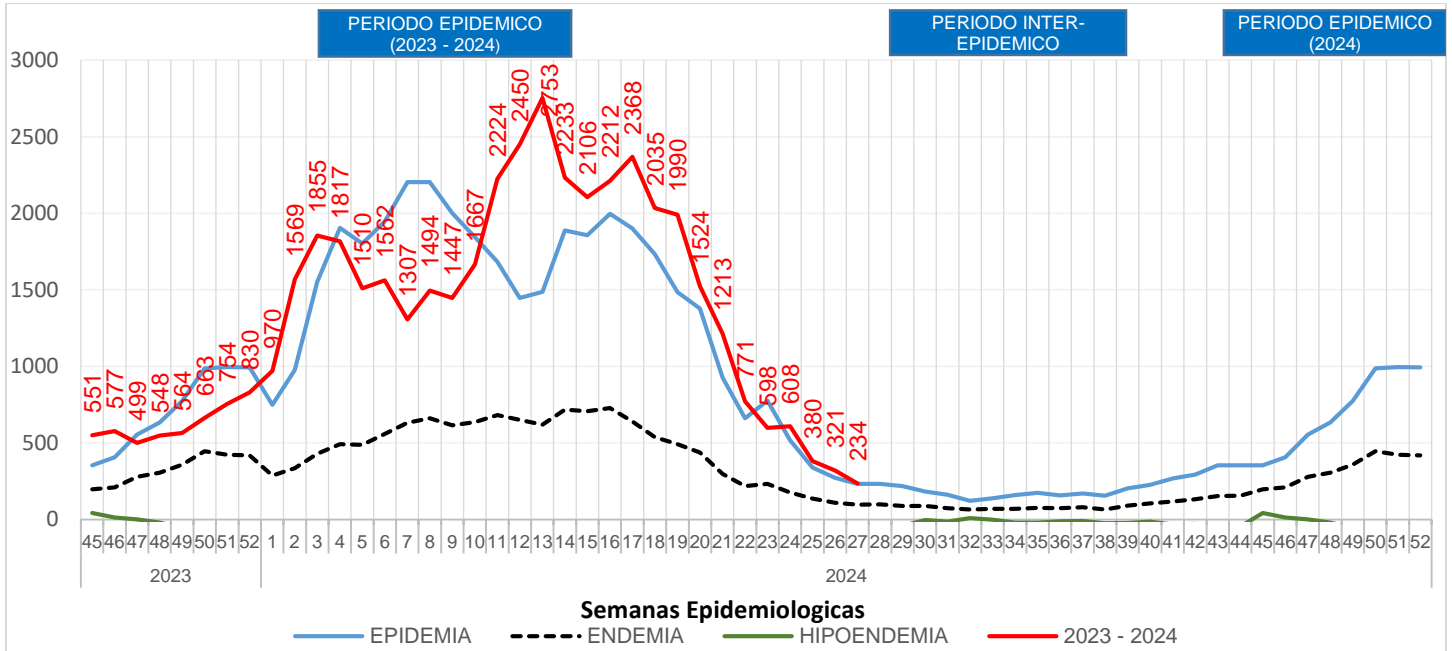
Fuente: Unidad de Vigilancia Epidemiológica y Salud Ambiental - DGE (Ministerio de Salud y Deportes) - SNIS-VE -CENETROP - INLASA

* Informe hasta la Semana Epidemiológica N° 27, del 30 de junio al 06 de julio, 2024

Situación Epidemiológica de Enfermedades Transmitidas por Vectores



Bolivia: Canal Endémico de Dengue, por Semana Epidemiológica
S.E. 45, 2023 – S.E. 27, 2024*



El comportamiento epidemiológico de Dengue en Bolivia muestra 3 picos en el periodo epidémico:

- 1er Pico en la SE 3 1.855 casos. Santa Cruz 558 casos (34%) seguido de Cochabamba 457 casos (28%) y La Paz 337 casos (20%) con el mayor número de casos.
- 2do pico en la S.E. 13 con 2.753 casos. Santa Cruz 1.451 casos (59%) seguido de Cochabamba 395 casos (16%) y La Paz 280 casos (11%) con el mayor número de casos
- 3er Pico en la SE 17 con 2.753 casos. Cochabamba 769 casos (39%) seguido de Santa Cruz 664 casos (36%) y La Paz 262 casos (13%) con el mayor número de casos

En la S.E. 27 del 2024, presenta descenso de casos en relación con la semana pasada, ingresando a la zona de endemia.

Bolivia: Casos confirmados de Dengue comparativo por periodo
SE 46/2022 – 23/2023 S.E. 45/2023 – 27/2024

CASOS	PERIODO ENDÉMICO S.E.46, 2022 – S.E.23, 2023*	PERIODO ENDÉMICO S.E.45, 2023 – S.E.27, 2024*
SOSPECHOSOS	142.700	46.204
CONFIRMADOS	23.753	12.555

En el grafico podemos observar la reducción de casos sospechosos (68%) y confirmados (47%) en comparación con el periodo anterior.

Fuente: Unidad de Vigilancia Epidemiológica y Salud Ambiental - DGE (Ministerio de Salud y Deportes) - SNIS-VE -CENETROP - INLASA
* Informe hasta la Semana Epidemiológica N° 27, del 30 de junio al 06 de julio, 2024

Bolivia: Casos confirmados y sospechosos de Dengue por departamento
S.E. 45, 2023 – S.E. 27, 2024*



Departamento	Casos Confirmados		Casos Sospechosos
	Periodo Endémico S.E.45 2023 – S.E.1- 27,2024	Semana 27, 2024	Semana 27, 2024
La Paz	7.704	2	56
Cochabamba	3.003	3	35
Pando	705	0	5
Beni	343	0	7
Santa Cruz	279	0	78
Tarija	278	6	29
Chuquisaca	202	1	24
Potosí	34	0	0
Importado	7	0	0
Bolivia	12.555	12	234

El periodo endémico, inicia en la S.E. 45 de la gestión 2023 hasta la S.E. 26 del 2024, donde se reporta un acumulado de 12.509 casos confirmados de Dengue. En la S.E. 27 se notificó 12 casos confirmados que corresponden a: Pando (50%), La Paz (25%). Cochabamba (17%), y Casos sospechosos (234).

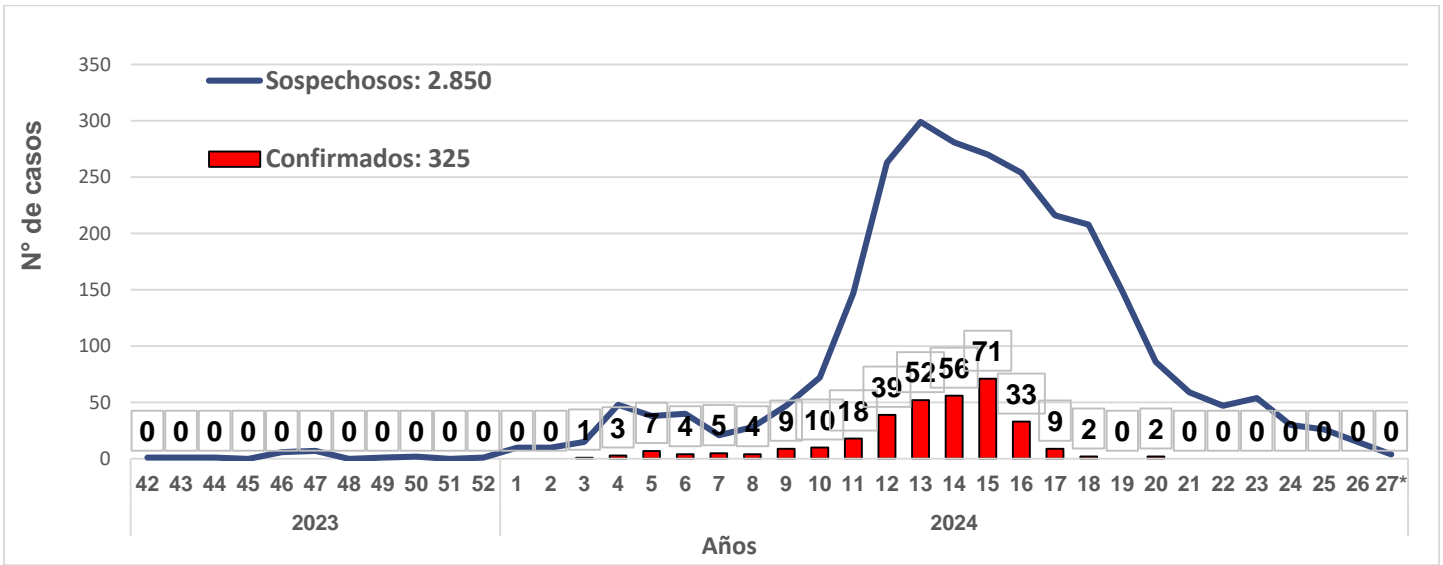
7 casos importados: 3 casos de Buenos Aires - Argentina, 1 caso de Paraguay, 3 casos Sao Paulo – Brasil.

Bolivia: Decesos por Dengue por departamento y municipio
S.E. 45,2023 – S.E. 27, 2024*

DEPARTAMENTO	MUNICIPIOS	N° de Decesos		
		S.E.45 2023 – S.E.26, 2024*	Semana 25, 2024	Semana 26, 2024
La Paz	Palos Blancos	3	0	0
	La Asunta	1	0	0
	Caranavi	1	0	0
	Cajuata	1	0	0
	Coroico	1	0	0
Cochabamba	Villa Tunari	3	0	0
	Shinahota	1	0	0
	Entre Ríos	2	0	0
	Cochabamba	1	0	0
	Puerto Villarroel	1	0	0
Pando	Sena	1	0	0
	Cobija	1	1	0
Total		17	1	0

En el periodo epidémico 2023 y 2024 se tiene un total de 17 fallecidos por dengue que corresponden a los departamentos de: La Paz (7), Cochabamba (8) y Pando (2).

Bolivia, casos sospechosos y confirmados de Oropouche
 Octubre, 2023 – julio, 2024*



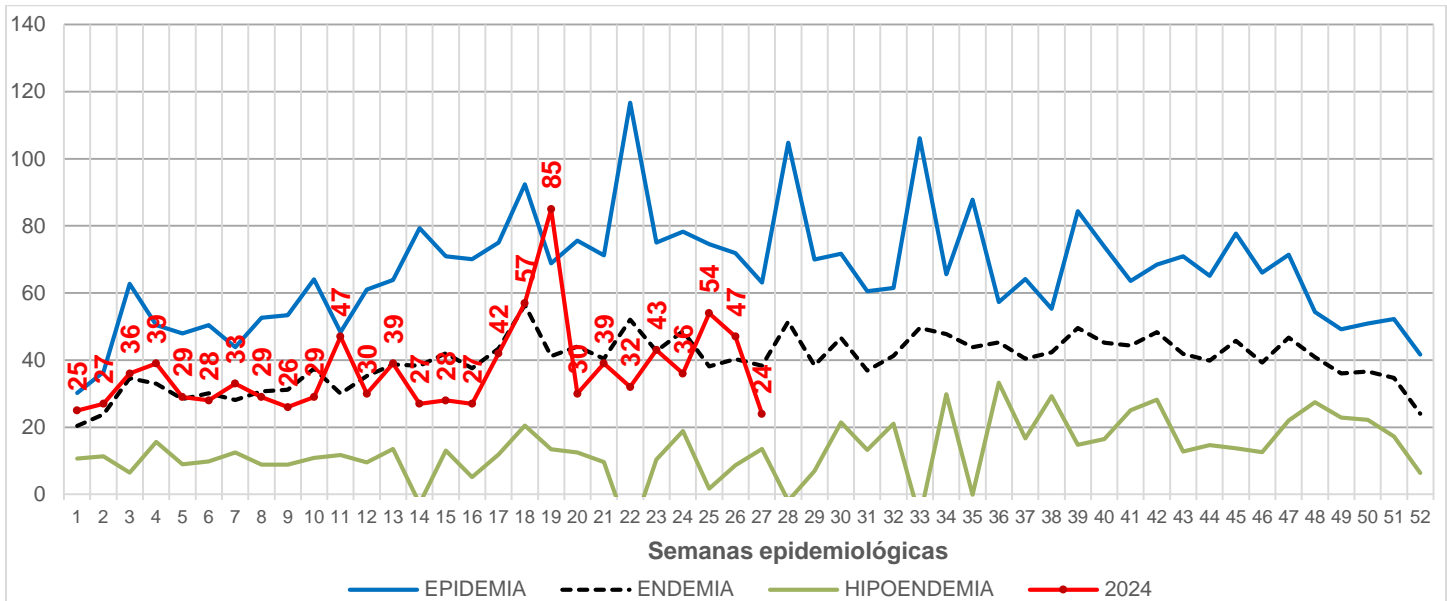
en la S.E. 42 de la gestión 2023, comienzo de la notificación de casos sospechosos de Oropouche siendo el mayor número de casos reportados en la S.E. 13. Hasta la Semana Epidemiológica 27 del 2024 se cuenta con un acumulado 2.850 casos sospechosos.

Hasta la S.E. 27 del 2024, se tiene notificado 325 casos confirmados para Oropouche. En la SE 27 no se reportaron casos confirmados.

Bolivia: casos confirmados de Mayaro según departamento y municipio
 Enero – julio, 2024*.

DEPARTAMENTO	MUNICIPIO	SEMANAS EPIDEMIOLOGICAS																										Total	
		1	2	3	4	5	6	7	8	9	10	11	12	13	14	15	16	17	18	19	20	21	22	23	24	25	26		
BENI		0	0	0	0	1	0	1	0	0	0	0	0	0	0	0	0	0	0	0	0	0	0	0	0	0	0	0	2
	GUAYARAMERIN	0	0	0	0	1	0	1	0	0	0	0	0	0	0	0	0	0	0	0	0	0	0	0	0	0	0	0	2
LA PAZ		0	0	1	1	0	0	2	0	1	1	1	1	1	2	1	1	1	0	1	1	0	0	0	0	0	0	0	16
	LA ASUNTA	0	0	1	1	0	0	2	0	1	1	1	0	1	2	0	1	1	0	1	1	0	0	0	0	0	0	0	14
	SAN BUENAVENTURA	0	0	0	0	0	0	0	0	0	0	0	1	0	0	1	0	0	0	0	0	0	0	0	0	0	0	0	2
	Total	0	0	1	1	1	0	3	0	1	1	1	1	1	2	1	1	1	0	1	1	0	0	0	0	0	0	18	

Hasta la S.E. 27 se cuenta con un acumulado de 18 casos confirmados para Mayaro, que corresponde a Beni 2 (Guayaramerin) y La Paz 16 (La Asunta 14 y San Buena ventura 2 casos).

Bolivia: Canal Endémico de Leishmaniasis, por Semana Epidemiológica
enero - julio, 2024*

El comportamiento epidemiológico de la Leishmaniasis para la S.E. 27, presenta una reducción de casos en relación a la semana anterior, encontrándose en zona de endemia.

Bolivia: Casos confirmados de Leishmaniasis, por departamento
enero - julio, 2024*

Departamento	2024	Semana 26	Semana 27	Decesos S.E. 1 - 27
La Paz	230	1	0	-
Pando	234	10	10	-
Cochabamba	83	2	0	-
Santa Cruz	55	1	0	-
Beni	56	0	0	-
Tarija	14	0	0	-
Chuquisaca	9	0	1	-
Importado del exterior	1	0	0	-
Total	682	14	11	0

En la S.E. 27, se notificó 11 casos confirmados de Leishmaniasis que corresponden a: Cobija, municipio Bolpebra 2, Filadelfia 3, Bella Flor 3, Cobija 1, Porvenir 1 y Chuquisaca municipio Sucre 1.

Bolivia: Casos confirmados de Leishmaniasis según formas clínicas,
enero - julio, 2024*

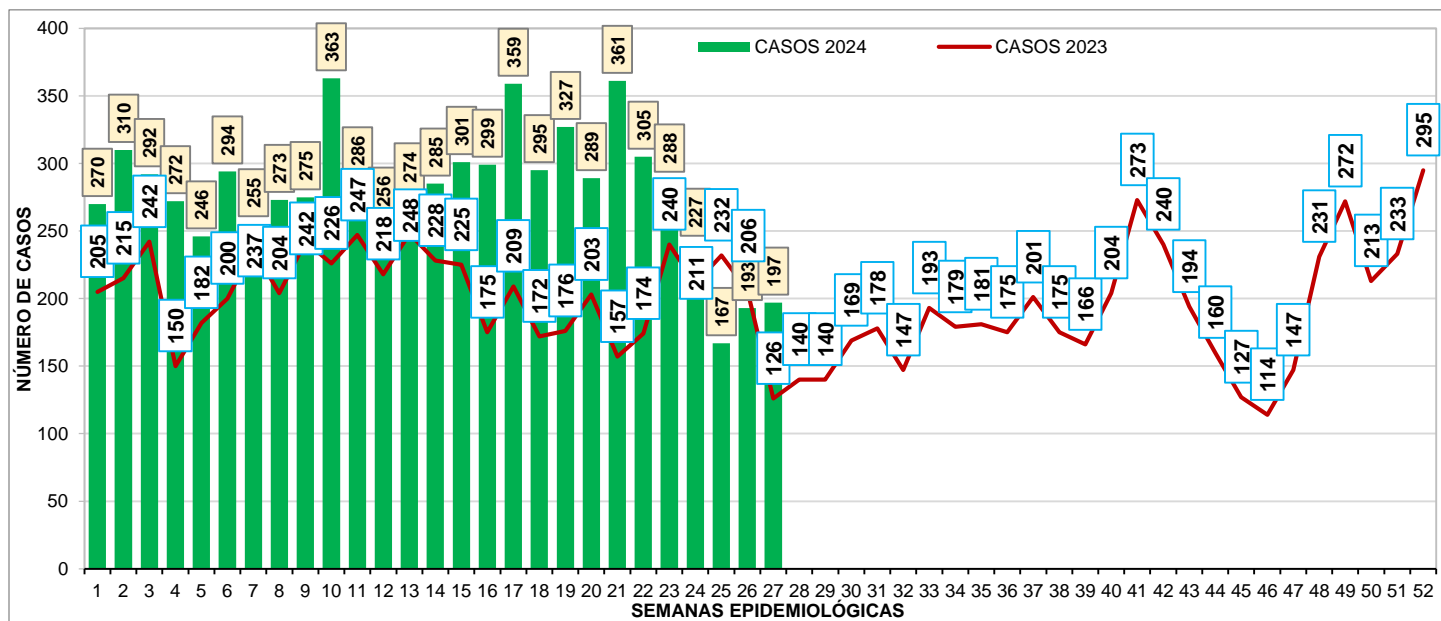
Forma Clínica	Total 2024	Semana 25	Semana 26	Decesos S.E.1-26
Cutánea	568	13	10	0
Mucosa	81	0	1	0
Mucocutánea	29	1	0	0
Visceral	4	0	0	0
Total	682	14	11	0

Hasta la S.E. 27, se notificó 682 casos confirmados de Leishmaniasis, disgregados: en 568 casos de LC, 81 casos de LM, 29 casos de LMC y 4 caso de LV.

En la S.E. 27 se notificó 10 casos de Leishmaniasis Cutánea y 1 Mucosa.

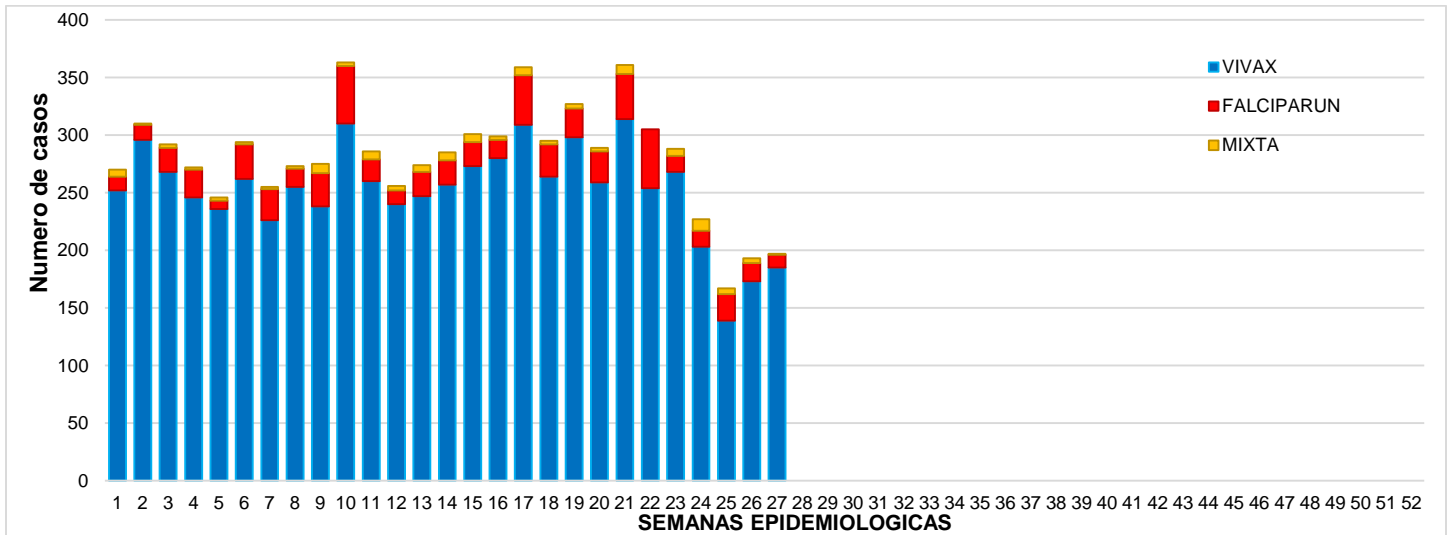
Hasta la SE 27 se reportaron 4 casos de Leishmaniasis Visceral: 3 corresponden al municipio Villamontes de departamento de Tarija y 1 caso de Leishmaniasis visceral en municipio de Robore del departamento de Santa Cruz.

Bolivia: Casos confirmados de Malaria, por Semana Epidemiológica
2023 - enero – julio, 2024*



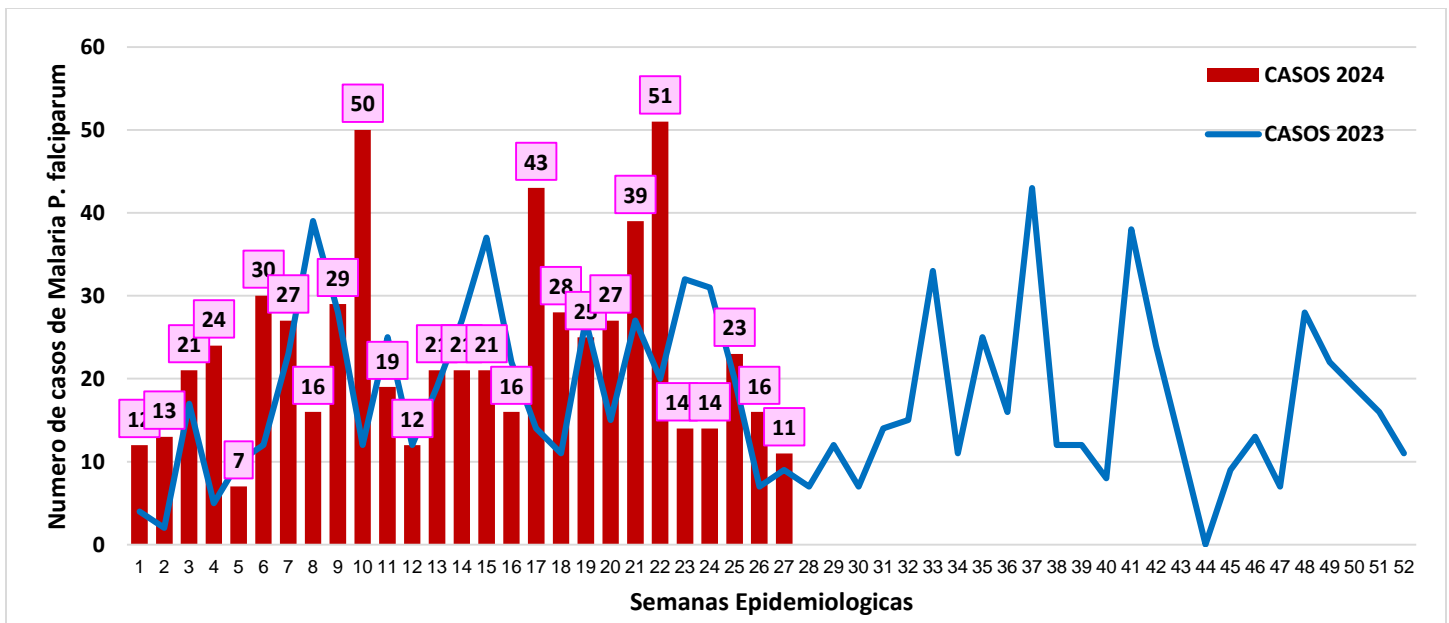
En la S.E. 27, se notificó 197 casos confirmados de Malaria, presentando una tendencia ascendente en relación a la semana anterior (197). Existe un incremento de 2.009 casos en el mismo periodo 36,2% (7.559 casos), en relación a la gestión pasada (5.550 casos).

Bolivia: Casos confirmados de Malaria por especie parasitaria y semana epidemiológica, enero – julio, 2024*



En la S.E. 27, predomina la notificación de Malaria P. vivax con el 94% del reporte, Malaria P. falciparum con 6 y Malaria P. mixta con el 1%.

Bolivia: Tendencia de casos confirmados de Malaria P. falciparum, 2023 – enero - julio, 2024*



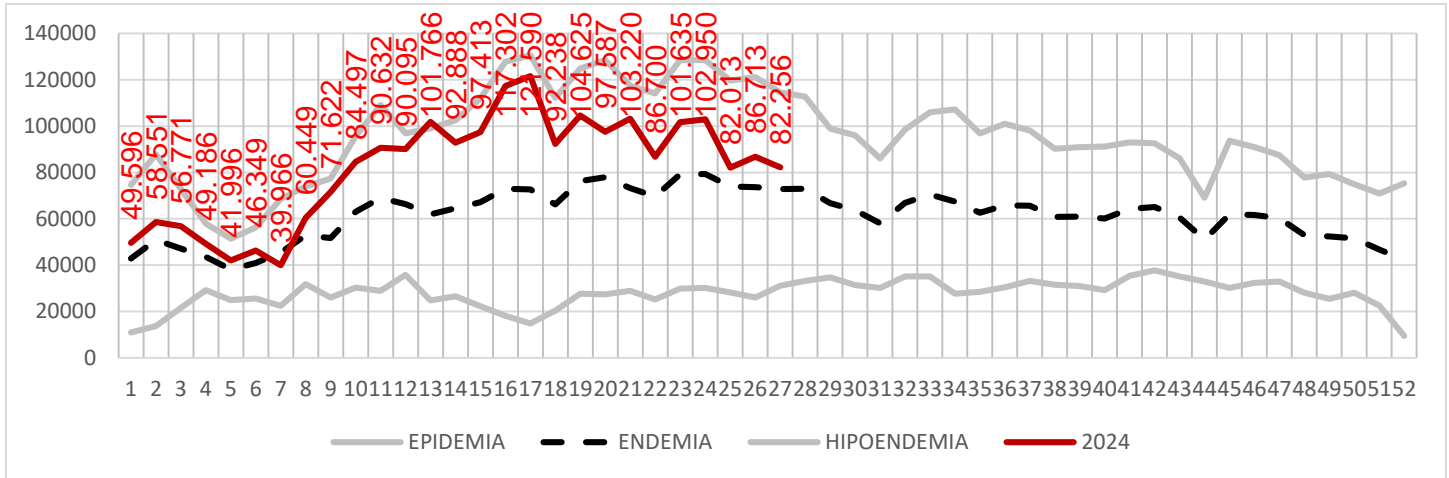
La tendencia de casos Malaria (P. falciparum), inicia en la S.E. 1 con incremento de casos en relación a los mismos periodos de la gestión pasada. En la S.E. 27, presenta una tendencia descendente 11 (31,5%) en relación a la semana pasada (16).

Fuente: Unidad de Vigilancia Epidemiológica y Salud Ambiental - DGE (Ministerio de Salud y Deportes) - SNIS-VE -CENETROP - INLASA
 * Informe hasta la Semana Epidemiológica N° 27, del 30 de junio al 06 de julio, 2024

Situación Epidemiológica de Enfermedades Infectocontagiosas

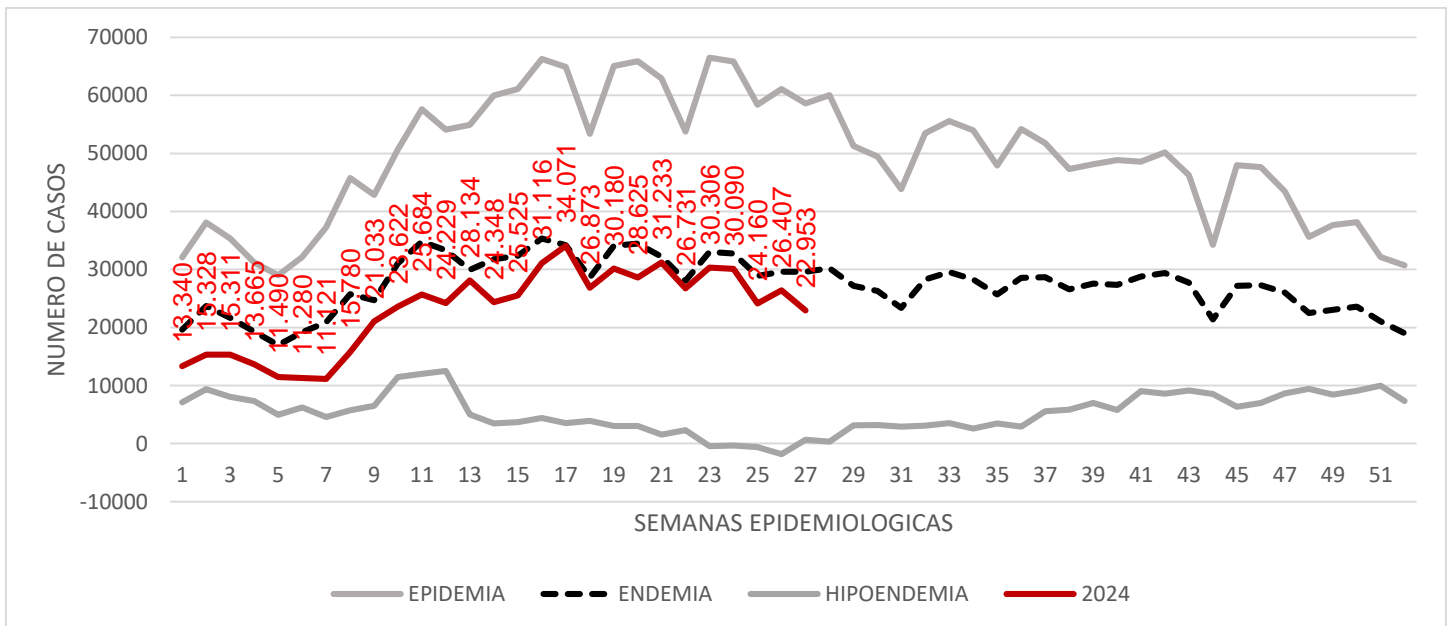


Bolivia: Canal Endémico de IRAS en Población General, por Semana Epidemiológica enero - julio, 2024*



En la gráfica se puede observar una tendencia descendente de casos de IRAS en la S.E. 27 en relación a la semana anterior, se mantiene en la zona de endemia, a nivel de departamento 8 reportaron reducción de casos.

Bolivia: Canal Endémico de IRAS en menores de 5 años, por Semana Epidemiológica enero - julio, 2024*



El comportamiento de las IRA's en población menor de 5 años es ascendente en la S.E. 27 se mantiene dentro la zona de endemia.

Fuente: Unidad de Vigilancia Epidemiológica y Salud Ambiental - DGE (Ministerio de Salud y Deportes) - SNIS-VE -CENETROP - INLASA
 * Informe hasta la Semana Epidemiológica N° 27, del 30 de junio al 06 de julio, 2024

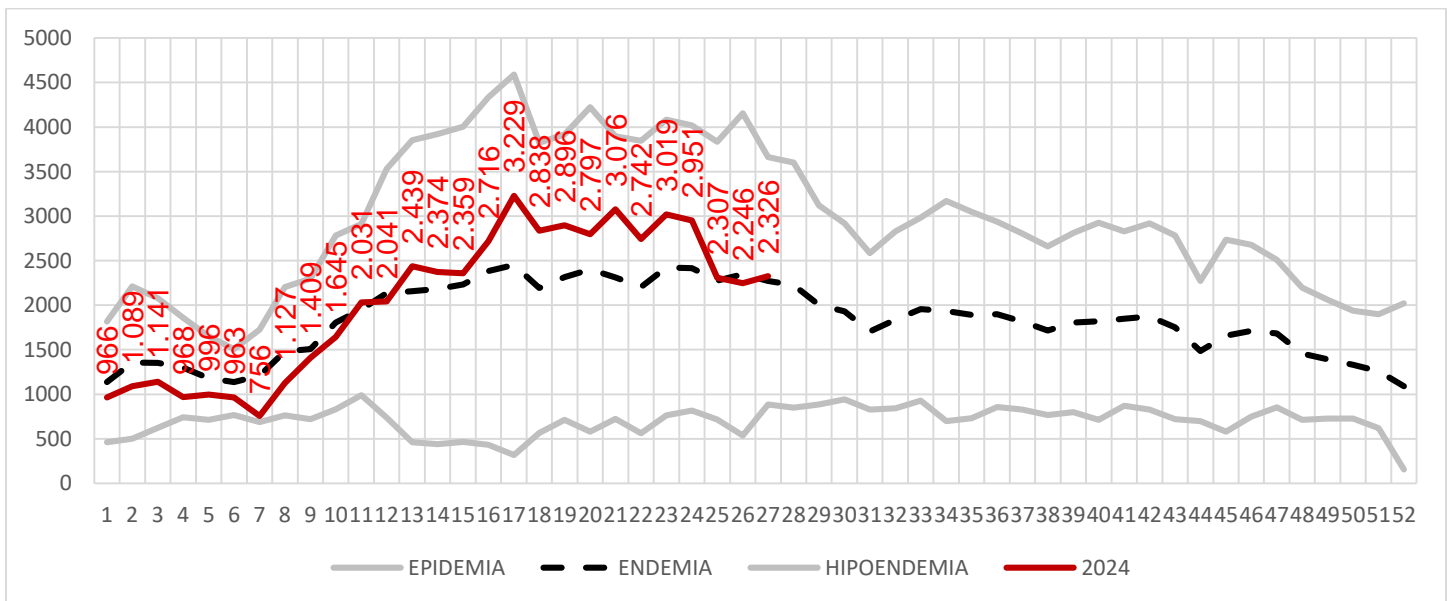
Bolivia: Tasa de Incidencia y casos sospechosos de IRA's en menores de 5 años, por semana epidemiológica, por departamento, enero - julio - 2024*



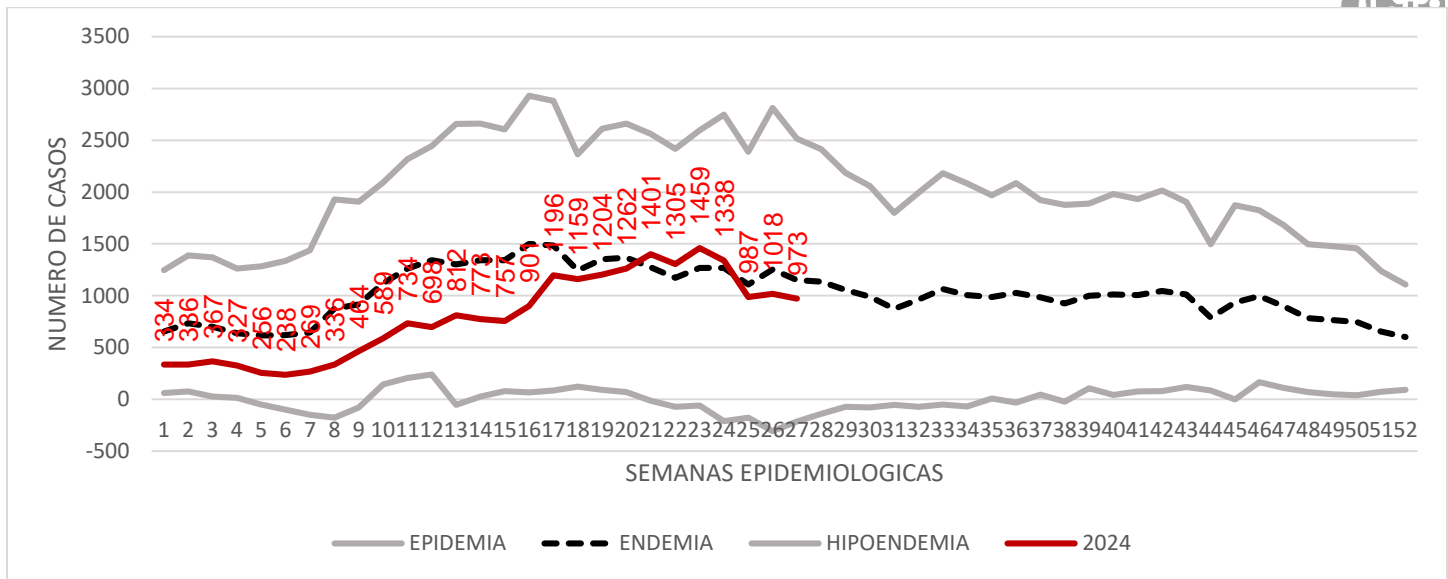
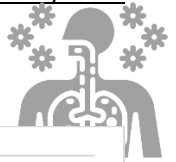
Departamentos	Casos 2024*	S.E. 26	S.E. 27*	Tasa de Incidencia x 10.000
La Paz	120.684	5.217	4.473	4.516
Oruro	40.810	1.391	1.386	8.631
Potosí	61.130	2.223	1.868	6.280
Cochabamba	142.043	6.519	5.717	6.896
Chuquisaca	46.071	1.737	1.546	6.944
Tarija	41.717	1.844	1.390	7.486
Pando	9.337	474	378	4.637
Beni	26.402	1.246	1.182	4.063
Santa Cruz	134.441	5.756	5.013	3.772
Bolivia	622.635	26.407	22.953	5.270

En Bolivia, en la S.E. 27, fueron notificados 26.953 casos de las IRAs, con una Tasa de Incidencia acumulada 5.270 casos por cada 10.000 niños menores de 5 años.

Bolivia: Canal Endémico de Neumonías en Población General, por Semana Epidemiológica enero - julio - 2024*



El canal endémico de las neumonías reporta un incremento de casos en la última semana se mantiene en la zona de endemia. Por departamento es ascendente en 3 departamentos.

Bolivia: Canal Endémico de neumonías en menores de 5 años, por semana epidemiológica
enero - julio - 2024*

El canal endémico de las neumonías en población menor de 5 años se mantiene en zona de endemia, mostrando una reducción de casos en relación con la última semana.

Bolivia: Tasa de Incidencia y casos de neumonías en menores de 5 años por semana epidemiológica y departamento – enero - julio - 2024*

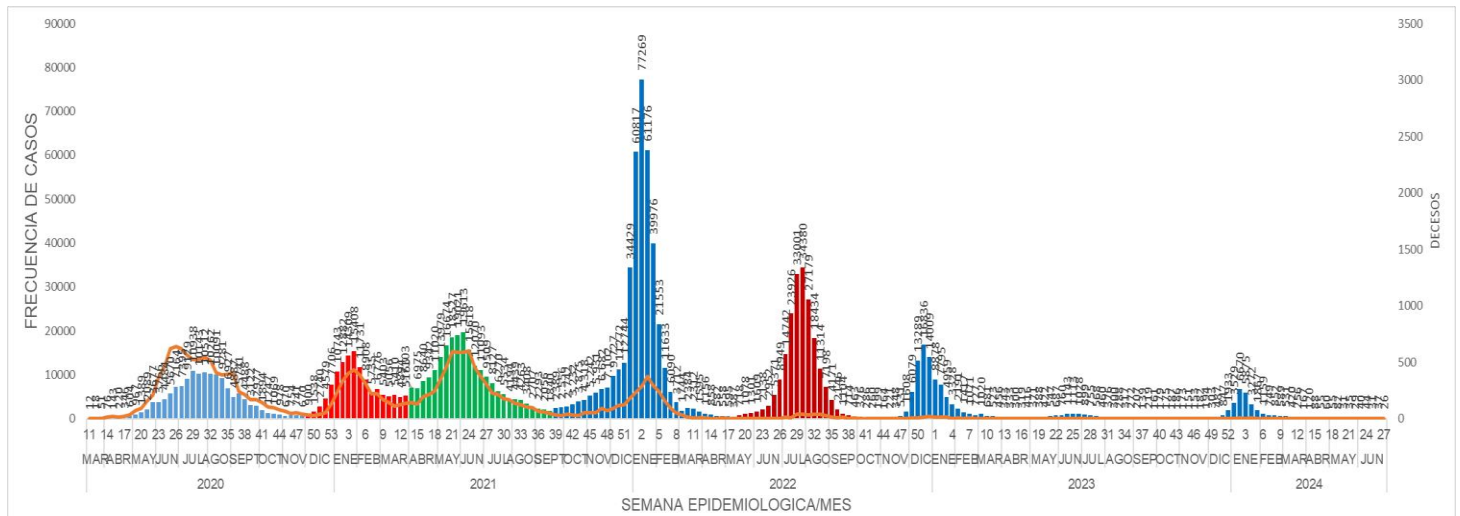
Departamentos	Casos 2024*	S.E. 26	S.E. 27*	Tasa de Incidencia x 10.000
La Paz	5.709	277	231	213,6
Oruro	725	30	27	153,3
Potosí	746	57	43	76,6
Cochabamba	4.255	107	187	206,6
Chuquisaca	1.184	77	62	178,5
Tarija	980	56	45	175,9
Pando	448	41	29	222,5
Beni	538	30	20	82,8
Santa Cruz	6.908	343	329	193,8
Bolivia	21.493	1.018	973	181,9

En Bolivia en la S.E. 27*, la tasa de incidencia acumulada es de 181,9 casos por cada 10.000 niños menores de 5 años. Los departamentos por encima de la nacional son: Pando, La Paz, Cochabamba, y Santa Cruz.

Bolivia: Casos confirmados, por tipo de Influenza y departamento
enero - julio, 2024*

DEPARTAMENTO	INFLUENZA A(H3N2)	INFLUENZA A(H1N1)	VIRUS SINCITAL RESPIRATORIO	INFLUENZA B	PARAINFLUENZA	TOTAL
SANTA CRUZ	4.628	7	7	2	4	4.648
LA PAZ	234	2	328	7	11	582
TARIJA	210	0	0	0	0	210
CHUQUISACA	114	0	1	1	0	116
POTOSI	93	0	25	0	0	118
ORURO	28	0	82	2	7	119
BENI	19	0	0	0	0	19
PANDO	0	5	0	0	0	5
COCHABAMBA	319	3	11	5	0	338
TOTAL	5.645	17	454	17	22	6.155

Hasta la S.E. 27 se reportó 6.155 casos de influenza y ETI's; 5.645 de Influenza A(H3N2), 454 casos de Virus Sincital Respiratorio, 22 Para Influenza, 17 de Influenza A(H1N1) y 17 de Influenza B.

Bolivia: Frecuencia de casos confirmados y decesos COVID-19
por semana epidemiológica, hasta la semana 27/2024

En la SE 27 de 2024 se notificaron a nivel nacional 26 nuevos casos confirmados, 11 menos que la semana anterior, reducción del 30%; no se reportan decesos en esta semana. Cochabamba reporta 11 casos (el 42,3% del total nacional), Santa Cruz 8 casos (30,8%), La Paz 4 casos (15,6%) y Potosí 3 casos (11,5%), mientras que, Beni Pando, Chuquisaca, Tarija y Oruro no reportaron casos en la semana.

El comportamiento a nivel nacional y en los departamentos continua oscilante y con baja incidencia. Con relación a la semana anterior, en 6 departamentos se registra reducción: Cochabamba (-4 casos, -27%), Beni (-2 casos, -100%), Oruro (-2 casos, -100%), Pando (-1 caso, -100%), Tarija (-1 caso, -100%) y La Paz (-1 caso, -20%); y 3 permanecen estacionarios: Santa Cruz (8 casos), Potosí (3 casos) y Chuquisaca (0 casos), igual que la semana anterior.

Fuente: Unidad de Vigilancia Epidemiológica y Salud Ambiental - DGE (Ministerio de Salud y Deportes) - SNIS-VE -CENETROP - INLASA

* Informe hasta la Semana Epidemiológica N° 27, del 30 de junio al 06 de julio, 2024

Bolivia: Casos confirmados y decesos COVID-19 por departamento

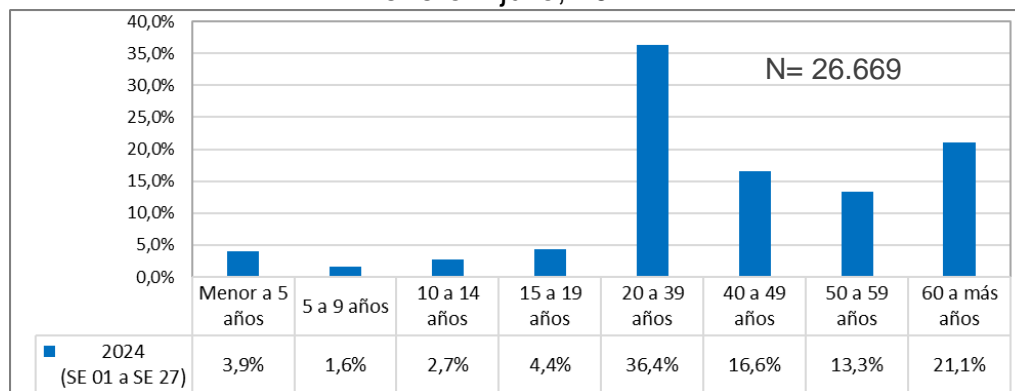
S.E. 27, del 30 de junio al 06 de julio de 2024



Departamento	Casos Confirmados	Decesos	Tasa de Letalidad (%)	Tasa de Mortalidad x100.000 hab.	Tasa de Incidencia x100.000 hab.
Santa Cruz	8	0	0,0	0,0	0,2
Beni	0	0	0,0	0,0	0,0
Pando	0	0	0,0	0,0	0,0
Cochabamba	11	0	0,0	0,0	0,5
Chuquisaca	0	0	0,0	0,0	0,0
Tarija	0	0	0,0	0,0	0,0
La Paz	4	0	0,0	0,0	0,1
Potosí	3	0	0,0	0,0	0,3
Oruro	0	0	0,0	0,0	0,0
Total, Bolivia	26	0	0,0	0,0	0,2

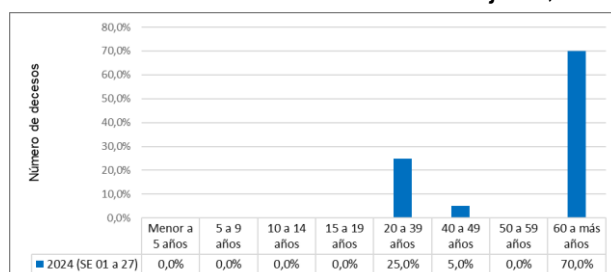
La Tasa de Incidencia de la COVID-19 a nivel nacional en la S.E. 27 es 0,2 por cada 100.000 habitantes, de comportamiento estacionario en relación a la semana anterior (0,3). Los departamentos de Cochabamba y Potosí con tasas por encima del valor nacional.

Bolivia: Distribución porcentual de los casos confirmados COVID-19 por grupos de edad, enero – julio, 2024*



Los nuevos casos confirmados en el año 2024 hasta la SE 27, se distribuyen principalmente en personas de los grupos de 20 a 60 y más años, siendo predominante en jóvenes y adultos de 20 a 39 años y adultos mayores de 60 a más años. Los casos en menores de 20 años representan el 12% del total de casos reportados.

Bolivia: Distribución porcentual de los decesos por COVID-19 por grupos de edad, enero – julio, 2024*



No se registran decesos en las últimas 15 semanas. El acumulado es de 27.

La mayor cantidad de decesos se presentó en mayores de 60 años (70%).

No se reportaron decesos en menores de 20 años.

Bolivia: Casos nuevos de Lepra detectados, según tipo Multibacilar (MB) y Paucibacilar (PB), por departamento de residencia, 2022 – 2023, enero – junio 2024*

Departamento	Total 2022	Total 2023	2024*	2024* MB	2024* PB
Santa Cruz	23	30	5	3	2
Beni	4	3	1	1	-
Pando	1	1	-	-	-
Cochabamba	4	6	4	2	2
Chuquisaca	1	3	-	-	-
Tarija	1	1	-	-	-
La Paz	3	-	-	-	-
Potosí	1	-	-	-	-
Oruro	0	-	-	-	-
Total Bolivia	38	44	10	6	4

* Dato parcial de la gestión 2024, a la semana 27, sujeto a modificación.

Hasta la semana 27 el acumulado de casos notificados es de 10 casos nuevos, que corresponden 6 al tipo Multibacilar (MB) y 4 al Paucibacilar (PB).

Bolivia: Casos nuevos de lepra según forma clínica, por departamento y municipio de residencia enero – junio 2024*

DEPARTAMENTO / MUNICIPIO	MB	PB	TOTAL CASOS
SANTA CRUZ	3	2	5
SANTA CRUZ DE LA SIERRA	3	2	5
COCHABAMBA	2	2	4
MOROCHATA	1		1
PUERTO VILLARROEL		1	1
ENTRE RIOS		1	1
COCHABAMBA	1		1
BENI	1		1
RIBERALTA	1		1
TOTAL	6	4	10

* Dato parcial de la gestión 2024, a la semana 27, sujeto a modificación

De acuerdo al lugar de residencia, la mayor cantidad de los casos son de Santa Cruz de la Sierra. Los casos nuevos detectados se distribuyen entre los 15 a 72 años de edad; predomina el sexo femenino (6 casos; 60%) sobre el masculino (4 casos; 40%). A la evaluación inicial, 1 caso presenta discapacidad grado 2 (DG2), que representa el 10% del total de los casos nuevos detectados.

Bolivia: Distribución de casos nuevos de lepra según grado de discapacidad, por departamento de residencia del caso, año 2024*

DEPARTAMENTO	TOTAL CASOS	DG0	DG1	DG2
SANTA CRUZ	5	3	2	-
COCHABAMBA	4	2	2	-
BENI	1	-	-	1
TOTAL BOLIVIA	10	5	4	1

* Dato parcial de la gestión 2024, a la semana 27, sujeto a modificación

Bolivia: Casos de VIH/SIDA y tasa de notificación x100.000 habitantes, por departamento enero – julio 2024*

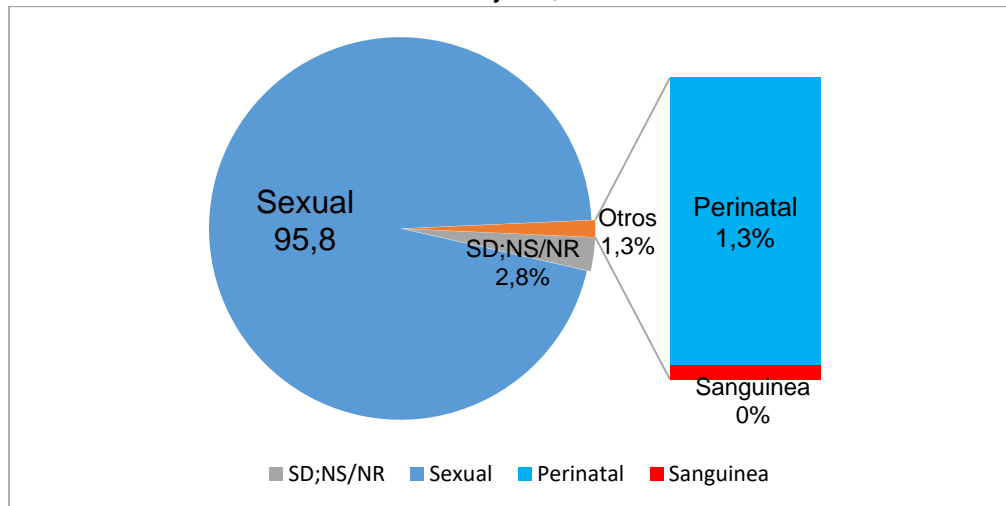
DEPARTAMENTO	Casos VIH	Casos SIDA	TOTAL	Tasa de Notificación
Santa Cruz	499	36	535	15,3
La Paz	364	52	416	13,5
Cochabamba	306	8	314	14,6
Beni	85	10	95	18,1
Chuquisaca	62	10	72	10,8
Oruro	65	2	67	12,0
Potosí	63	4	67	7,2
Tarija	34	9	43	7,0
Pando	21	-	21	12,4
Bolivia	1.499	131	1.630	13,4

Fuente: Datos registrados en SIMONE *al 8 de julio 2024 (datos preliminares)

Santa Cruz, La Paz y Cochabamba registran la mayor cantidad de casos notificados de VIH/SIDA (78% del total nacional). Beni presenta la tasa de notificación más alta, seguido de Santa Cruz y Cochabamba, por encima del valor a nivel nacional (13 casos por cada 100.000 habitantes).

Se notificaron 131 casos en fase SIDA a nivel nacional, que representa el 8,0% del total de casos notificados.

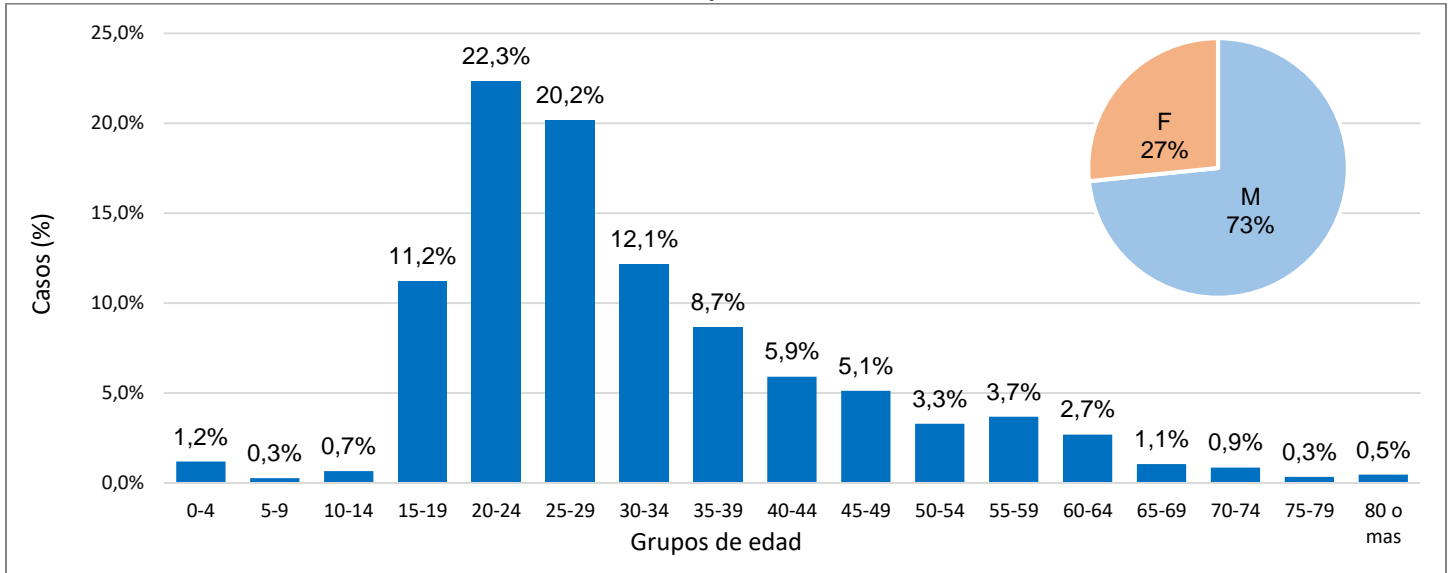
Bolivia: Distribución de los casos notificados de VIH/SIDA según la vía de transmisión enero – julio, 2024*



Fuente: Datos registrados en SIMONE *al 8 de julio 2024 (datos preliminares)

La vía de transmisión más frecuente es la sexual con 1.562 casos (96%), por la vía perinatal se reportan 21 casos (La Paz 8, Cochabamba 6, Santa Cruz 5, Oruro 1 y Potosí 1), por la vía sanguínea se registra 1 caso. No se establece la vía de transmisión en 46 casos (que representa el 2,8%, dato sujeto a revisión y modificación).

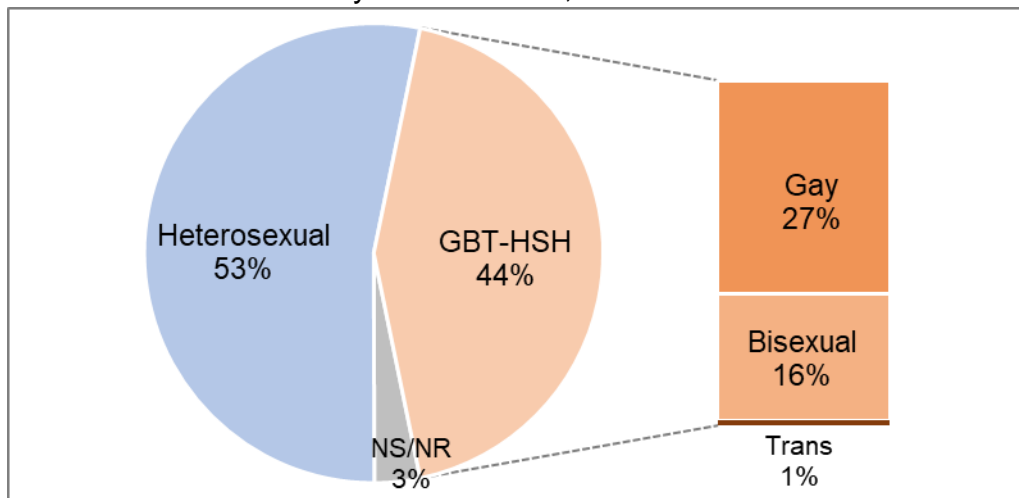
Bolivia: Distribución porcentual de los casos notificados de VIH/SIDA, por grupos de edad y por sexo, enero – julio, 2024*



Fuente: Datos registrados en SIMONE *al 8 de julio 2024 (datos preliminares)

La epidemia se concentra en personas jóvenes y del sexo masculino. La población más afectada es la comprendida entre 15 a 34 años (66% del total de casos), predominando los grupos de 20 a 29 años. El 73% de los casos son del sexo masculino y el 27% del femenino.

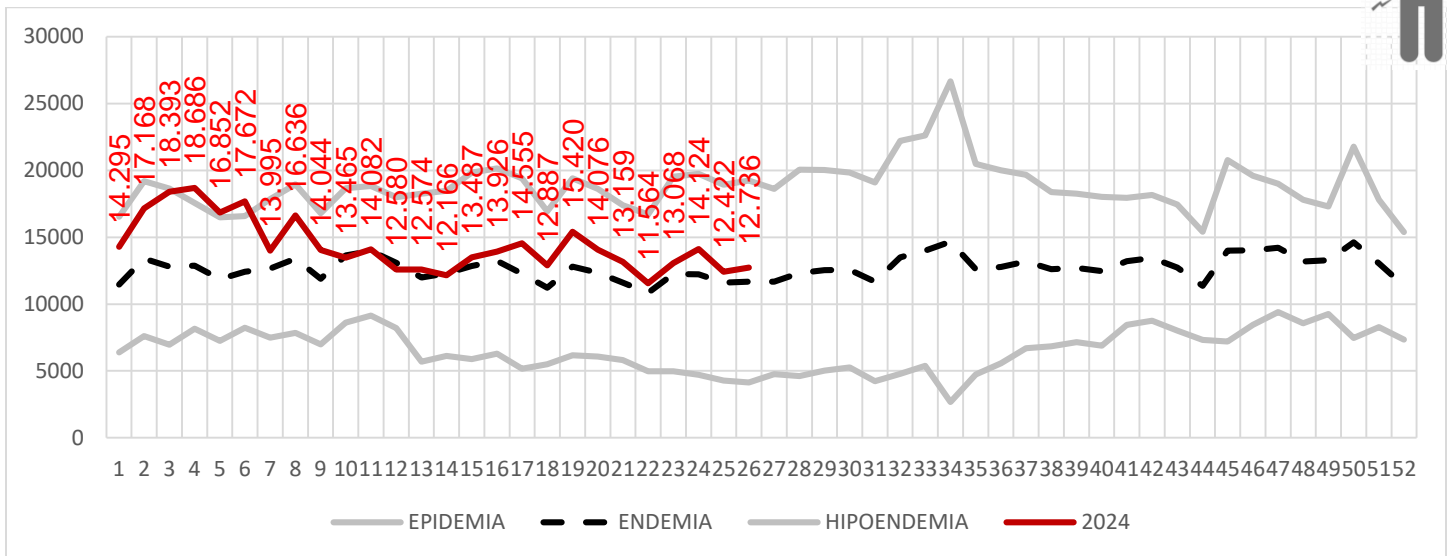
Bolivia: Distribución de casos notificados de VIH/SIDA según identidad de género, en población masculina mayor de 15 años, enero a abril de 2024



Fuente: Datos registrados en SIMONE al 22 de abril de 2024 (dato sujeto a modificación)

Entre los casos notificados en población masculina mayor de 15 años de edad, el 53% se declara heterosexual y el 44% corresponde a población GBT-HSH (Gay, Bisexual, Trans – Hombres que tienen Sexo con Hombres). En la población GBT-HSH, la mayor cantidad se identifica como población Gay, seguido de la población Bisexual y en menor proporción la población Trans.

Bolivia: Canal endémico de EDA's en población general, por semana epidemiológica, enero - julio - 2024*



Los casos de EDA's en población general con una tendencia ascendente en la última semana. A nivel departamental reporta un incremento de casos en 2 departamentos.

Bolivia: Tasa de Incidencia y casos de EDA's en menores de 5 años, por Semana Epidemiológica, por departamento, enero - julio - 2024*

Departamentos	Casos 2024*	S.E. 26	S.E. 27*	Tasa de Incidencia x 10.000
La Paz	26.059	1.166	949	975
Oruro	8.802	245	200	1.862
Potosí	14.133	389	286	1.452
Cochabamba	31.112	918	865	1.510
Chuquisaca	11.622	310	270	1.752
Tarija	7.629	323	212	1.369
Pando	2.542	94	86	1.262
Beni	7.838	275	214	1.206
Santa Cruz	36.208	1.443	1.088	1.016
Bolivia	145.945	5.163	4.170	1.235

En Bolivia, en la S.E. 27*, la tasa de Incidencia acumulada los episodios de EDA's, es de 1.235 x cada 10.000 niños menores de 5 años. Los departamentos que están por encima del nacional son Oruro, Chuquisaca, seguido de, Cochabamba, Potosí, Tarija y Pando.